

НИВА

ИЛЛЮСТРИРОВАННЫЙ ЖУРНАЛЪ ЛИТЕРАТУРЫ

XI годъ
№ 23

годъ XI
1880

ПОЛИТИКИ И СОВРЕМЕННОЙ ЖИЗНИ.

ВЫХОДИТЬ ЕЖЕНЕДЕЛЬНЫМИ №№ ВЪ ДВА ЛИСТА СЪ 6—10 РИС. И ЕЖЕМЯСЯЧ. ДАРОВЫМЪ ПРИЛОЖЕНИЕМЪ „ПАРИЖСКИХЪ МОДЪ“ (отъ 20 до 40 модн. рис. Выдасть 7 Июня 1880 г. и ЛИСТА ЧЕРТЕЖ. ВЫКРОЕКЪ (отъ 22 до 30 рис.) разн. рис. рукод. работъ (отъ 20 до 40 рис.) Цена этаго № „Нивы“ 20 к. съ перес. 25 к.

ОБЪЯВЛЕНІЯ для напечатанія въ „НИВЪ“ принимаются по 25 к. за строку непарейль (въ 1/4 ширины страницы).
КОНТОРА журнала открыта ежедневно (кроме Воскресныхъ и праздничныхъ дней) отъ 10 ч. утра до 6 ч. вечера.

ОТКРЫТА ПОДПИСКА НА „НИВУ“ 1880 г.

ПОДПИСНАЯ ЦѢНА НА ГОДОВОЕ ИЗДАНИЕ „НИВЫ“

Безъ доставки въ Петербургъ. . . 4 р.

Съ доставкою 5 р.

Безъ доставки въ Москвѣ черезъ кн. маг. гг. Шапошникова, Соловьева и Лангъ. 5 р.

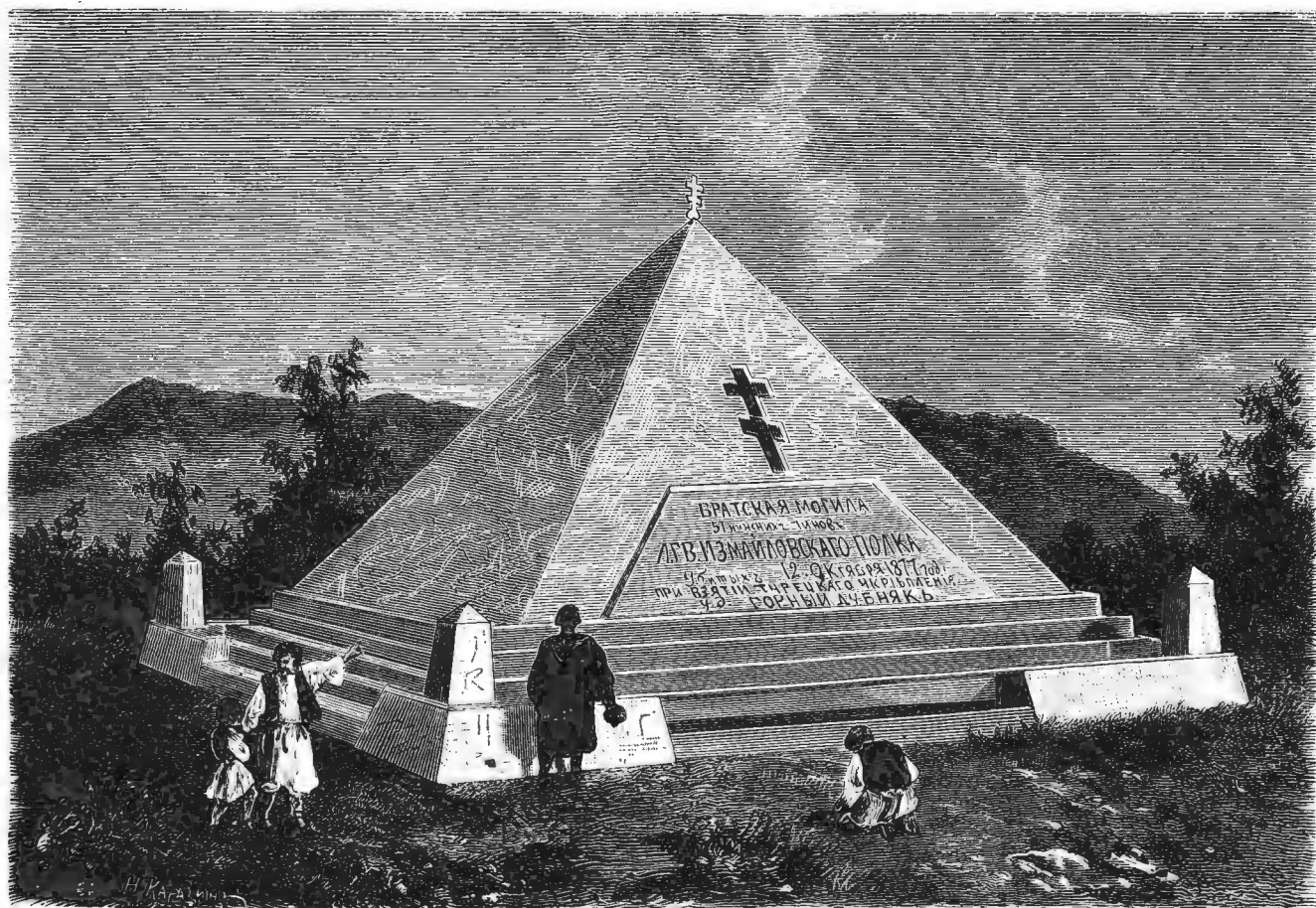
Съ пересылкою въ Москву и другіе города Россіи 6 р.

ПРИЛОЖЕНІЯ. Особая приложенія при „НИВЪ“ объявленія отъ торговыхъ домовъ принимаются для мног. по 5 р. съ тысячи, для городскихъ по 4 р.
РУКОПИСИ. Мелкія рукописи и стихи неудобныя къ печати, авторамъ не возвращаются.

Каждый новый подписчикъ получаетъ всѣ уже вышедшіе въ 1880 г. номера.

КОНТОРА ЖУРНАЛА „НИВА“ ПОМѢЩАЕТСЯ ВЪ С.-П.-БУРГѢ, НА Б. МОРСКОЙ, ВЪ Д. № 9.

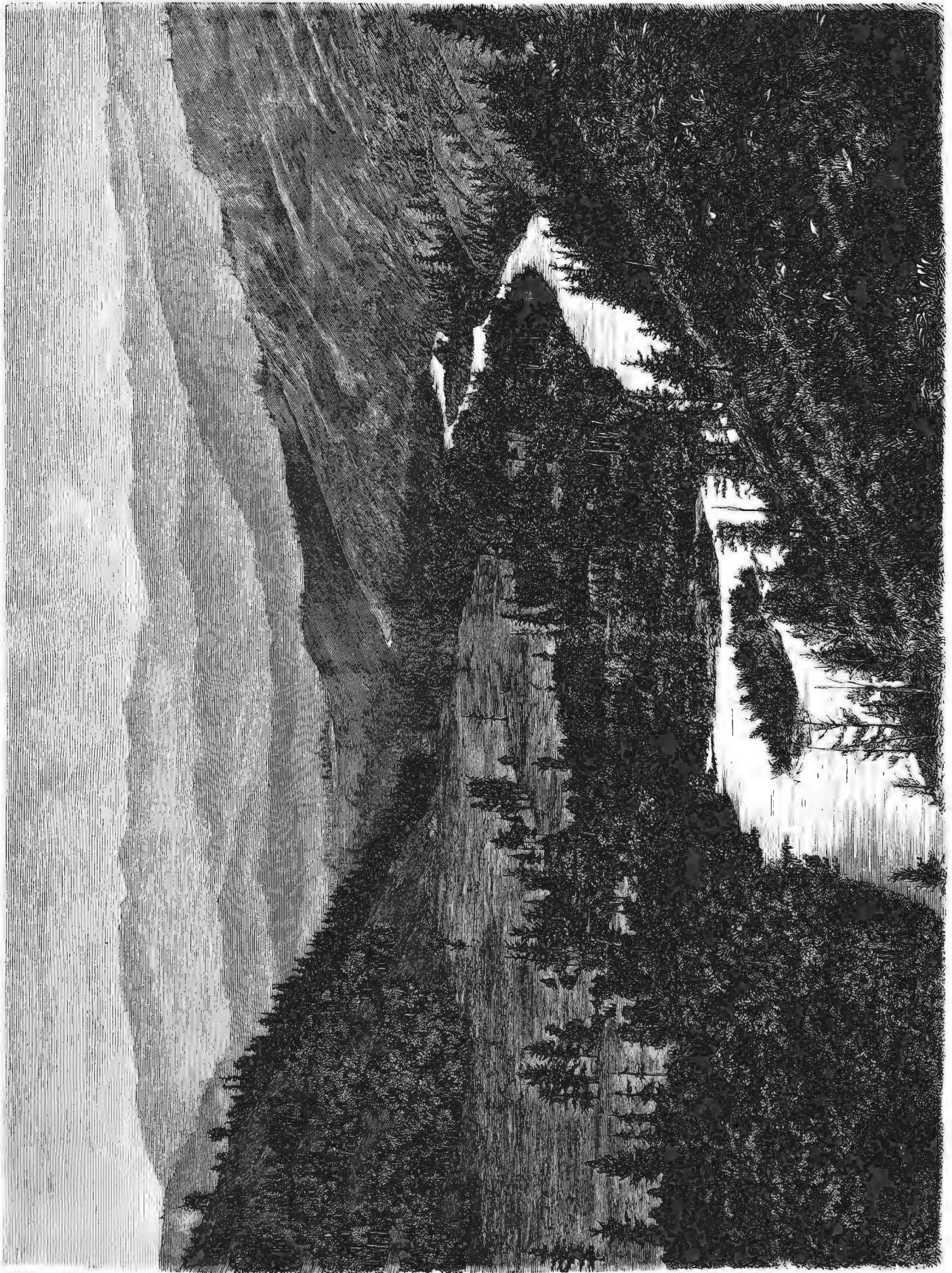
При этомъ № прилагаются ПАРИЖСКІЯ МОДЫ за ІЮНЬ 1880 г. съ 29 рисунками и отдѣльный листъ съ 22 чертеж. выкроекъ въ натуральн. величину и съ 41 рисунками руководѣльных работъ.



Памятникъ и могила чиновъ Л.-гв. Измайл. полка, павшихъ 12 окт. 1877 г. близъ Горнаго Дубняка. Съ фотогр. рис. Н. Карзинъ, грав. М. Рашевскій.



Семипалатинская область. Рѣка Чиндагугуй. Съ фотогр. г-жи Пожорацкой, грав. М. Рашевскій.



Семипалатинская область. Долина верхней Бухтармы. Съ фотогр. г-жи Полторацкой, грав. Флюгель

вижно раскинулись подъ ивой широкіе лопухи и—какъ говорить поэтъ—

Что за чудные извивы
У корней, вокругъ дупла!
А подъ ивой, какъ красивы
Золотые переливы
Струй дрожащаго стекла...

И красавица теперь въ предвкушеніи удовольствія—кунанья, пробуетъ холодна-ли вода.

Семипалатинская область.

(Къ рисункамъ на стр. 464 и 465).

Семипалатинская область лежащая между 55°—45° с. ш., и между 93° 105° д., принадлежит до настоящаго времени къ числу наименѣе извѣстныхъ мѣстностей нашего отечества. Въ свое время интересовались Кавказомъ, Туркестаномъ, Коканомъ,—нынѣшнюю Ферганскую область,—интересовались нерѣдко до приторности,—а Семипалатинская область оставалась въ полномъ смыслѣ слова какой-то terra incognita, ее знали только по названію, да по краткимъ календарнымъ свѣдѣніямъ. Теперь пріобрѣтѣя для „Нивы“ рядъ видовъ Семипалатинской области, снятыхъ Л. К. Полторацкой,—(супругой бывшаго губернатора области) мы полагаемъ, что будетъ не безъ интереса краткій очеркъ этого края, имѣющаго полное право на вниманіе туристов, какъ по своему политическому положенію, такъ и по красотѣ первобытной, могучей природы.

Область граничитъ на сѣверѣ Тобольскою, Томскою губ., на западѣ — Акмолинскою, на югѣ—Сырѣ-Дарьинскою и Семирѣчскою областями, всею-же восточною окраинною упирается въ китайскія владѣнія. Простираясь на 385,000 □ в., она вмѣщаетъ болѣе полумилліона жителей, изъ которыхъ только 60000 съ небольшимъ живутъ осѣло, вся остальная масса кочевники-киргизы, дѣлящіеся на 65 волостей, и живущіе въ 105000 кибитокъ-юртѣ.

Въ половинѣ прошлаго столѣтія, сибирское казачье (бывшее линейное) войско, было водворено на южной границѣ Западной Сибири для охраны ея отъ набѣговъ дикихъ кочевниковъ. По мѣрѣ того какъ расширялись владѣнія имперіи, границы отодвигались далѣе къ югу, жители степей принимались въ русское подданство, а вмѣстѣ съ границами передвигались и войска, оставляя позади пограничную линію форпостовъ, редутовъ, станицъ и крѣпостей. Теперь этихъ станицъ и поселковъ около 80.—Казачи, впрочемъ, оказались плохими колонизаторами и земледѣи, какъ на границѣ, такъ и въ степи, далеко не составляютъ господствующаго промысла, за немногими исключеніями: только *Війская* линія и благоденствуетъ на берегахъ Иртыша, гдѣ земледѣіе, огородничество и пчеловодство въ буквальномъ смыслѣ процвѣтаютъ.

Торговля область ведетъ значительную. Вся степь снабжается мануфактурными издѣліями и предметами, потребными въ киргизскомъ быту; кромѣ того въ Россію идетъ масса кожъ, сала, шерсти и волоса. До Дунганскаго возстанія здѣсь велась значительная заграничная торговля, но разореніе Кульджи и Черучака, въ 60 годахъ, совершенно уничтожило ее. Впрочемъ за послѣднее время опять начинаеть пробуждаться движеніе обмѣна.

Въ политическомъ отношеніи Семипалатинская область имѣетъ особое значеніе: почти всѣ сношенія съ пограничными китайскими властями ведутся исключительно черезъ нее; она охраняетъ границы отъ вторженія газныхъ барантачей, почему въ ней сосредоточена большая часть дѣствующихъ войскъ Западной Сибири.

Растительность Семипалатинской области разнообразна,—къ сѣверу отъ 49 град. параллели—растутъ березовыя рощи, соевые боры; въ горахъ же (особенно Алтай)—много лиственныхъ и кедровыхъ лѣсовъ; въ долинахъ встрѣчаются тополь, вязъ, черемуха, рябина, боярышникъ и проч.,—особую картинность придаютъ этимъ долинамъ кустарники дикаго персика, волчьего лыка, жимолости, акации и шиповника; ягодъ громадное количество породъ урожая.

Главный промыселъ—здѣсь скотоводство. По отчету за 1870 годъ въ области считалось три милліона разнаго скота, въ томъ числѣ: лошадей 546 т., рогатаго скота 146 т., овецъ 2 милліона 14 т.,—и 62 т. верблюдовъ. Изъ дикихъ животныхъ водятся: маралы (олени), сайгаки, куланы, лани, архары, серпы, кабаны, медвѣди, волки, лисицы, барсуки, сурки; рѣчныя выдры, соболя, горностаи, бѣлки и пр.

Озеро Зайсанъ и рѣка Иртышъ изобилуютъ разными породами рыбъ: осетрами, стерлядями, нельмой, тайменями и пр. Средняя добыча рыбъ на войсковыхъ рыбалкахъ, составляющихъ доходную статью сибирскаго казачьяго войска, доходитъ до 3500 пудовъ въ годъ.—Неумѣнье готовить икру, балыки и рыбу въ прокъ, заставляетъ население довольствоваться сбытомъ рыбы только въ средѣ мѣстнаго населенія: всѣ рыбные продукты крайне низкаго качества.

Первые два рисунка изъ нашей коллекціи, прилагаемыя къ

настоящей статьѣ, изображаютъ рѣку Чиндагатуи и долину Бухтармы. Рѣка Бухтарма—правый притокъ Иртыша; образуется она изъ трехъ источниковъ: лѣвый течеть съ Ю.-З. беретъ начало на китайской границѣ со снѣжнаго хребта, два остальные съ С. З., начинаясь на Аргутскомъ хребтѣ; одинъ изъ этихъ притоковъ носитъ название Чиндагатуя. Во второй части своего теченія, Бухтарма течеть по продольной долинѣ шириною въ 1½—5 версты, между параллельными грядами алтайской горной системы. Долина эта имѣетъ величественный горный характеръ и отличается богатѣйшею растительностью. Горные скаты одѣты великолѣпными лѣсами, въ которыхъ преобладаетъ лиственница; мѣстами лѣса спускаются къ подошвѣ, представляющей сплошную лугъ съ самой богатѣйшей и разнообразной флорой. Климатъ ея несравненно теплѣе, чѣмъ можно бы ожидать отъ ея географическаго положенія, такъ что хлѣбныя поля доходятъ до высоты 3,800 ф. при устьѣ Урала.

Новыя пріобрѣтенія Зоологическаго Сада въ Спб.

(Къ рисункамъ на стр. 469).

Мирное, семейное населеніе нашей столицы, которое по обстоятельству не уѣзжаетъ никуда на лѣто изъ Петербурга, ставится теперь въ весьма затруднительное положеніе тѣмъ, что всѣ городскіе да и загородные сады и парки наши обратились въ какіе-то кабаки. Великій царь, заботившійся напр. о насажденіи Лѣтнаго Сада конечно съ гнѣвомъ увидѣлъ бы эти толпы гогочущихъ жуликовъ—отребья столицы—наполняющихъ аллею прекраснаго парка, и подивился бы тѣмъ глубокимъ соображеніямъ, по которымъ понадобилось устроить и въ Лѣтнемъ Саду притокъ скандаловъ, пьянства (какъ будто мало кабаковъ по городу) и распущенности, каковымъ не было примѣра.

Выгодно отличается отъ этихъ гуляній какъ мы уже разъ говорили (Нива 1879 г. № 28) Зоологическій садъ, который, бросивъ научныя дѣли иностранныхъ Зоологическихъ садовъ, также обратился въ увеселительное мѣсто. Тамъ дѣлать скандалы вѣроятно не такъ удобно и привольно и поэтому ходитъ туда еще можно, дѣла же сада повидимому идутъ блестяще. Это надо отнести и къ постоянной заботѣ содержателя сада г. Роста, освѣжать составъ представленій и коллекцій звѣрей.

Въ нынѣшнемъ году садъ сдѣлалъ нѣсколько новыхъ, весьма хорошихъ и дорогихъ, пріобрѣтеній, изъ коихъ мы упомянемъ о носорогѣ, бегемотѣ, (гипопотамѣ) бородавчатой свиньѣ и тапирѣ, изображенія которыхъ помѣщаемъ въ настоящемъ №. Всѣ здѣсь упомянутые нами звѣри находятся въ одномъ, особомъ, вновь выстроенномъ баракѣ.

Весьма интересное пріобрѣтеніе представляетъ чудовищноуродливая, такъ называемая *Бородавчатая свинья* (*Phacochoenus*). Особенно безобразна голова; глаза малы и прорѣзаны косо, морда несоразмѣрно толста, покрыта наростами и вооружена огромными клыками. Она водится во внутренней Африкѣ и на мысѣ Доброй Надежды. Объ образѣ жизни и нравѣ ихъ извѣстно мало. Они ходятъ обыкновенно въ лѣсныхъ мѣстахъ и по кустарникамъ кучками въ 10—15 головъ, питаются кореньями. Ихъ считаютъ вообще свирѣпыми. При бѣгствѣ самки уносятъ своего поросенка къ пасти, что имѣетъ странный видъ. Въ 1775 году въ первый разъ привезенъ былъ въ Европу живой экземпляръ бородавочника для Гатскаго Зоологическаго сада. Всѣ были увѣрены, что это самое добродушное животное, пока разсердившись однажды, бородавочникъ не бросился на сторожа и не нанесъ ему смертельную рану. Здѣсь онъ пока довольно добродушенъ и не показываетъ признаковъ свирѣпости. Бѣтъ же все, что и наша домашняя свинья. Мясо его туземцы не употребляютъ въ пищу.

Тапиръ—также весьма удачный экземпляръ. Это небольшое, слонообразное животное, какъ бы переходъ отъ слоньихъ къ носорогамъ и свиньямъ. Сильныя ноги, стоячія, короткія и широкія уши, маленькіе косые глаза. Верхняя губа удлинена въ видѣ хобота. Тапиръ водится въ Южной Америкѣ и Индіи и старается забиться въ дремучія чащи лѣсовъ, спасаясь отъ человѣка. Онъ лѣнивъ и медленъ въ движеніяхъ, крикъ его—рѣзкій и громкій свистъ. Онъ добродушенъ и дѣлается ручнымъ и здѣсь очень привыкъ къ людямъ, какъ домашнее животное. Питается травой и овощами. Мясо его ѣдятъ и изъ толстой кожи его выдѣлываютъ хлысты и поводья. Его враги—тигръ и ягуаръ.

Огромный однорогій *Носорогъ* привлекаетъ общее вниманіе. Это сильное и массивное животное. Разсерженный, онъ можетъ быть очень опасенъ, хотя здѣсь вполне спокоенъ, привыкъ къ людямъ и освоился съ своимъ полсженіемъ. Это тяжелое туловище съ короткой шеей и толстой головой—имѣетъ видъ какой-то безобразной массы, движущейся на несладкихъ толстыхъ, цилиндрическихъ тумбахъ; кожа его—родъ роговаго панциря, покрытаго глубокими бороздами и складками. Въ Африкѣ на него охотятся усердно. Мясо ѣдятъ а кожа и рогъ идутъ на подѣлки. Любитъ болота, илестыя и сырыя мѣста. У насъ была (въ Нивѣ 1879 года № 2) подробная статья о носорогѣ.

Рядомъ съ нимъ играютъ и полощатся въ небольшомъ бас-

НИВА



XI годъ
№ 24

ПОЛИТИКИ И СОВРЕМЕННОЙ ЖИЗНИ.

годъ XI
1880

ВЫХОДИТЪ ЕЖЕНЕДЕЛЬНЫМИ №№ ВЪ ДВА ЛИСТА СЪ 6—10 РИС. И ЕЖЕМЪСЯЧН. ДАРОВЫМЪ ПРИЛОЖЕНІЕМЪ „ПАРИЖСКИХЪ МОДЪ“ (отъ 20 до 40 модн. рис.)
Выдавъ 14 Іюня 1880 г. и ЛИСТА ЧЕРТЕЖ. ВЫКРОЕКЪ (отъ 22 до 30 рис.) разн. рис. рукод. работъ (отъ 20 до 40 рис.) Цѣна этаго № „Нивы“ 15 к. съ перес. 20 к.

ОБЪЯВЛЕНІЯ
• для напечатанія въ „Нивѣ“ принимаются по 25 к. за строку непарейль (въ 1/4 ширины страницы).
• **КОНТОРА** журнала открыта ежедневно (кроме воскресныхъ и праздничныхъ дней) отъ 10 ч. утра до 6 ч. вечера.

Открыта подписка на „НИВУ“ 1880 г.

ПОДПИСНАЯ ЦѢНА НА ГОДОВОЕ ИЗДАНИЕ „НИВЫ“:

Безъ доставки въ Петербургъ . . . 4 р.	Безъ доставки въ Москвѣ черезъ кн. маг. гг. Шапошникова, Соловьева и Лангъ. 5 р.
Съ доставкою „ „ 5 р.	Съ пересылкою въ Москву и другіе города Россіи 6 р.

Каждый новый подписчикъ получаетъ воѣ уже вышедшіе въ 1880 г. номера.

ПРИЛОЖЕНІЯ.
• Особая приложенія при „Нивѣ“ объявленія отъ торговыхъ домовъ принимаются для иног. по 5 р. съ тысячи, для городскихъ по 4 р.
• **РУКОПИСИ** Мелкія рукописи и стихи неудобныя печати, авторамъ не возвращаются.

КОНТОРА ЖУРНАЛА „НИВА“ ПОМѢЩАЕТСЯ ВЪ С.-П.-БУРГѢ НА Б. МОРСКОЙ ВЪ Д. № 9.

Авторъ русскаго народнаго гимна „Боже Царя Храни“.

Можно навѣрное сказать, что не найдется на Руси ни одного человѣка, который бы не зналъ величественныхъ звуковъ нашего народнаго гимна. При каждомъ торжествѣ патриотическомъ, при каждомъ подходящемъ случаѣ (особенно при послѣднихъ событіяхъ, вызвавшихъ усиленное выраженіе истинныхъ чувствъ народа), вотъ уже нѣсколько десятковъ лѣтъ раздается любимый торжественный гимнъ, но многіе ли поминаютъ талантливаго творца его, въ теченіи 14 лѣтъ отличаемаго вниманіемъ покойнаго Императора Николая Павловича, композитора, скрипача-виртуоза Алексѣя Федоровича Львова.

Самое происхожденіе народнаго гимна, теперь уже по напечатаннымъ матеріаламъ, разсказывается такъ: Покойный императоръ, изяснивъ мысль народнаго гимна Львову, (тогда уже флиг-адъютантъ и Свиты Его величества ген.-маіоръ), пожелалъ, чтобы композиторъ занялся этимъ дѣломъ. Въ сентябрѣ 1833 г. гр. Бенкендорфъ доложилъ государю, что А. Ф. Львовъ написалъ уже народный



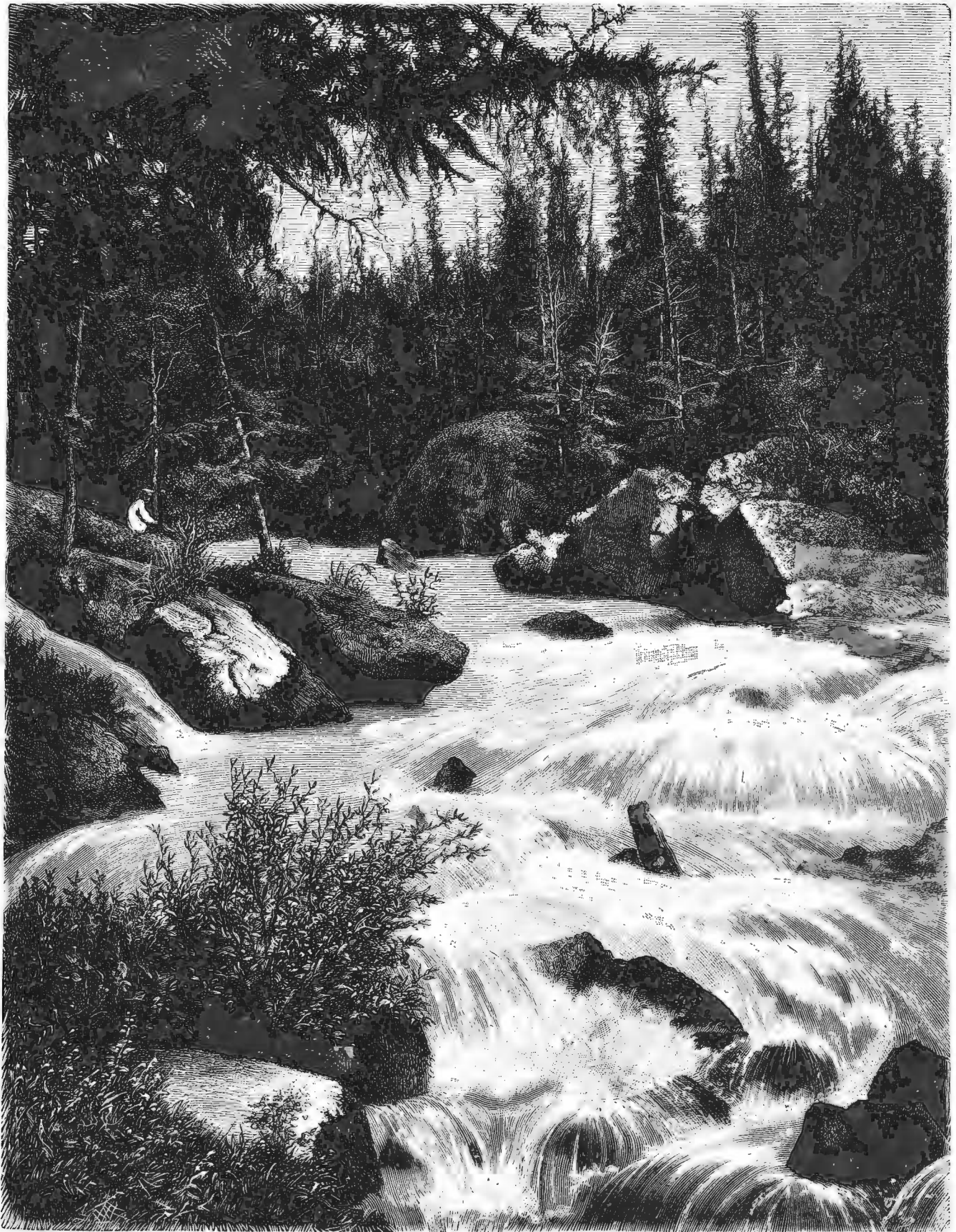
А. Ф. Львовъ. Композиторъ, авторъ русскаго народнаго гимна.
Съ фотогр. грав. М. Рашевскій.

гимнъ, который разученъ оркестромъ и пѣвчими. Собраны были въ пѣвческой капеллѣ оркестръ и всѣ пѣвчіе. Государь съ Императрицею и В. К. Михаиломъ Павловичемъ пріѣхали и выслушавъ „Боже Царя Храни“, Государь сказалъ: „Еще“. Въ другой и третій и наконецъ въ четвертый разъ прослушавъ музыку, Государь подошелъ къ А. Ф. Львову, обнялъ его и крѣпко поцѣловалъ, сказавъ:

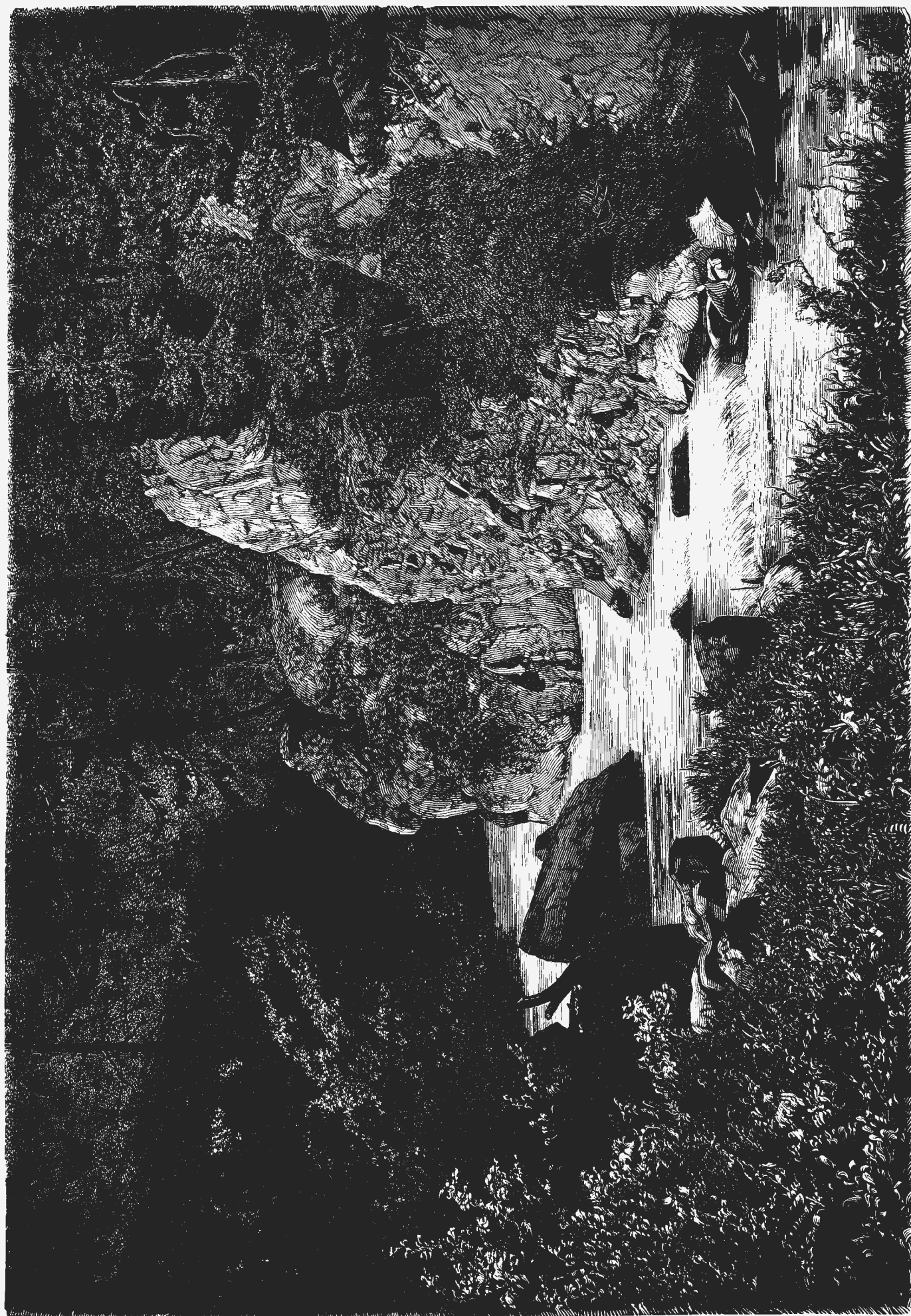
— Спасибо, лучше не лзя. Ты совершенно понималъ меня.

Отецъ композитора и его семья находились въ залѣ и можно себѣ представить ихъ чувства. Но до 6 декабря прошло три мѣсяца а о музыкѣ этой не было слышно ни слова *). Многіе писали музыку на этотъ текстъ (Жуковскаго), слышно было, что у Императрицы въ гостинной поютъ и играютъ эти сочиненія, что Государь слышитъ ихъ, но не высказываетъ своего мнѣнія. Вдругъ 6 декабря 1833 г. онъ приказываетъ въ Москвѣ, въ Большомъ Театрѣ, послѣ спектакля исполнить гимнъ. Музы-

*) Р. Ст. кн. 11 т. 3.



Семипалатинская область. Водопадъ на рѣкѣ Катунѣ. Съ фотогр. г-жи Полторацкой, грав. М. Рашевскій.



Семипалатинская область. Верховья рьи Натуи. Съ фотогр. г-жи Полторацкой, грав. Флюгель.

скобку; являлись приказы в форменных фрачках, клетчатых штанах, непомарных воротничках и в дубочках съ бредоками; являлись свахи, съ пропырливо-добродушным лицом, въ стеганых шугаях и необычайных юбках, по которымъ были расписаны самые удивительные узоры. Появлялись порою типы изъ отставныхъ, служившие „во флотъ, лѣхотъ, кавалеріи и артиллеріи, уволенные въ отставку отчасти по несправедливости начальства, отчасти по слабости здоровья“, личности, непремѣнно съ разодраннымъ локтемъ и подбитымъ багровымъ носомъ. Наконецъ общую галерею типовъ дополняли: мѣстный батюшка и отецъ дьяконъ, охотники до „хорошихъ людей“, съ которыми можно было бы побесѣдовать, перекинуть въ картишки, позакусить,—однимъ словомъ провести время пріятно. Бывали батюшки и изъ сосѣднихъ приходъ,—сторона была, все таки, людная: жители рождались, крестились, женились, плодились, болѣли, выздоравливали, умирали,—а Павлуша все примѣчалъ, да примѣчалъ...

Одиннадцати лѣтъ его отдали въ кадетскій корпусъ. Способности у мальчика оказались блестящія: усвоивалъ онъ все лег-

ко, въ головѣ у него все укладывалось прочно, память была какая-то необычайная. Онъ запоминалъ каждую прочитанную страницу совершенно особеннымъ манеромъ. Забудетъ онъ на экзаменѣ какую нибудь мелочь, подробность. Закроетъ глаза,—и вдругъ вся страница всплываетъ передъ нимъ со всѣми деталями—и онъ все вспомнитъ. Всю исторію онъ иллюстрировалъ, географію тоже. При изученіи военныхъ наукъ, онъ набрасывалъ всевозможныя сцены штурмовъ, осадъ, переправъ, обходовъ. На поляхъ учебныхъ тетрадей появилась масса схожихъ портретовъ учителей, товарищей, надзирателей, нерѣдко въ чрезвычайно каррикатурномъ видѣ, съ соответствующими подписями. Къ артиллерійскимъ чертежамъ товарищей онъ придѣлывалъ соответствующіе пейзажи,—однимъ словомъ уже и тогда заявлялъ свои художественныя наклонности. Въ преподавательскія рисованія впрочемъ онъ поддержки не нашелъ,—и при выпускѣ получивши превосходныя отмѣтки по всѣмъ предметамъ, окончивши первымъ по корпусу, оказался по рисованію лѣнивымъ—такъ, по крайней мѣрѣ, значилось въ аттестатѣ. Преподаватель не замѣтилъ его способностей.

(Окончаніе въ слѣд. №.)

КЪ РИСУНКАМЪ.

Семипалатинская область.

(Къ рис. на стр. 476 и 477).

Продолжаемъ печатаніе коллекціи видовъ Семипалатинской области. Два прелестные пейзажа, помѣщенные въ этомъ № во всей первобытной краскѣ развертываютъ передъ нами панораму сибирской природы.

Входя въ административномъ отношеніи въ составъ Западной Сибири, Семипалатинская область по свойствамъ мѣстности, по климату и населенію принадлежитъ къ степнымъ среднеазиатскимъ областямъ. Поверхность ея имѣетъ два совершенно различныя характера: большая часть ея—западная—степныя равнины; восточная—гористая мѣстность. Весь сѣверо-восточный уголъ ея наполненъ отрогами Алтая; главная ось этого хребта—Катунскія Альпы и высшая ихъ точка—вѣчно-снѣговая Бѣлуха. Южнѣе р. Бухтармы, тянется хребетъ большой Алтай, образующій къ востоку отъ озера Марка-Куль горный узелъ—Конкойванъ, отъ котораго плутъ два зена Нарымскаго и Курчумскаго хребтовъ. Послѣдніе хребты даже въ наивысшихъ точкахъ не достигаютъ снѣговой линіи: вершины ихъ не превышаютъ 9000 ф. высоты, и отличаются альпійской растительностью, такъ что на ихъ горахъ лѣтомъ пасутся киргизскіе табуны. Въ юго-восточномъ углу области проходятъ Тарбагатайскій хребетъ, касающійся немногими точками снѣговой линіи, и давая короткую цѣпь Манракъ.—Степныхъ равнинъ, собственно три: одна,—долина озера Зайсана,—между Алтаемъ и Тарбагатаемъ; вторая, самая обширная, вѣщающая бассейны Иртыша; третья—на южной сторонѣ Чингисъ-тау склоняется къ озеру Балкашу. Характеръ этихъ равнинъ не одинаковъ, почва разнообразна: мѣстами идетъ сплошной черноземъ, мѣстами, особенно на югъ, идутъ сыпучіе пески; мѣстами попадаетъ глина, мергель, гнѣсъ или солончаки. Послѣдними особенно дорожатъ киргизы: такъ называемые мокрые солончаки представляютъ отличный кормъ для скота, и не замерзая зимой, не высыхаютъ лѣтомъ. Общій видъ степей мѣняется также и по времени года: то они являются бѣлесоватыми, желтосѣрыми, то зеленеютъ роскошною растительностью. Лѣсовъ здѣсь конечно нѣтъ,—и открытая равнина предоставлена въ полное владѣніе солнца и вѣтра: отсюда сухой континентальный климатъ и свойственная всей средней Азии сухость воздуха: лѣтомъ жары въ степной полосѣ доходятъ до 40 градъ, а зимой ртуть опускается на такое же количество градусовъ ниже 0. Средняя годовая температура 1,2 градъ.

Рѣки, орошающія область, принадлежатъ почти исключительно къ системѣ Иртыша съ оз. Зайсаномъ. Иртышъ протекаетъ здѣсь на протяженіи 1200 верстъ. На всемъ протяженіи до Зайсана, и даже верстъ на 50 выше послѣдняго, Иртышъ сухоходенъ.

Катунъ одна изъ двухъ составныхъ вѣтвей р. Оби, беретъ начало нѣсколькими источниками изъ ледниковъ Бѣлухи. Изъ нихъ лѣвый вытекаетъ изъ-подъ Катунскаго ледника, двумя верстами ниже впадаетъ въ него средній, берущій начало въ снѣгахъ высокой нагорной долины праваго берега. Образуетъ первоначально небольшое озеро, истокъ этотъ затѣмъ низвергается съ высоты болѣе 100 сажень грандіознымъ водопадомъ; верстахъ въ 15 ниже лѣвый истокъ Катуні соединяется съ правымъ—бѣшеннымъ каскадомъ, пробивающимся съвозъ узкую каменистую щель. Засимъ рѣка болѣе спокойно разливается по долинѣ до 160 саж. ширины, покрытой великолѣпными пастбищами и окаймленной дремучими кедровыми и лиственничными лѣсами.

Обогнувъ катунскіе столбы съ юга, Катунъ поворачиваетъ сначала на С, потомъ на В, а отъ устья р. Аргута на ССЗ, и по выходѣ изъ Алтайскихъ предгорій, по соединеніи съ р. Бией, образуетъ р. Обь.

Длина течения Катуні 680 верстъ, ширина отъ 4 до 150 саж. обыкновенная глубина отъ 3 до 14 футовъ. Теченіе рѣки чрезъ-

вычайно быстро, дно каменисто и порожисто. Въ верховьяхъ вода имѣетъ мутный и бѣловатый цвѣтъ рѣкъ, выходящихъ изъ ледниковъ.

Верховья Катуні представляютъ обѣтованную землю алтайскихъ звѣрочиковъ, которые здѣсь подъ самыми ледниками, забираясь даже въ полосу снѣговъ, промышляютъ медвѣдей, соболей и особенно мараловъ, рога которыхъ (шанты), весной, представляя пористую и хрящеватую массу, пропитанную кровью, цѣнятся китайцами какъ энергическое возбуждательное средство. Цѣна ихъ достигаетъ отъ 80 до 150 р. за пару.

Въ слѣдующемъ № мы помѣстимъ своеобразныя, интересные виды горныхъ массъ и проходъ Семипалатинской области.

Старинный обычай.

(Картина Кюола).

Въ Англій сь издавна существуетъ обычай между рабочими, матросами, фабричными и пр. тагурованья на тѣлѣ какого нибудь извѣстнаго знака, который такимъ образомъ иногда служитъ какъ бы признакомъ принадлежности лица къ извѣстному обществу или корпораціи. Операція эта, какъ извѣстно, довольно болѣзненная. Этотъ старинный обычай и избралъ англійскій художникъ г. Кюоль сюжетомъ для своей прекрасной картины. Старый матросъ накалываетъ на руку своего юнаго, вновь вступившаго на службу товарища, очертанія якоря. Выраженіе сдержаннаго чувства боли на лицѣ юноши, добродушная улыбка на лицѣ стараго, опытнаго матроса, который предвидитъ уже, или предсказываетъ, что это еще не самое тяжелое, что придется испытать въ новой жизни и въ новой дѣятельности неопытному юнгъ—выражены превосходно. Загорить и потемнѣетъ, свѣжее помя, лицо юноши подъ лучами знойнаго солнца и на морскомъ вѣтрѣ и неузнаваемо будетъ онъ очень скоро, закаляясь въ трудахъ и буряхъ своего новаго дѣла, которому онъ отдается теперь съ такою охотою и увлеченіемъ.

Замокъ Шенбруннъ.

(Рис. Рейха).

Роскошная Вѣна славится своими живописными окрестностями и по словамъ г-жи Сталь трудно найти гдѣ либо въ другомъ мѣстѣ близъ столицы, столько красотъ дикой и въ то же время великолѣпной природы. Такими красотою особенно изобилуетъ Шенбруннъ—лѣтняя резиденція австрійскаго Императора, отстоящая всего на часъ ѣзды отъ Вѣны. Эта мѣстность была въ старину покрыта густымъ, вѣковымъ лѣсомъ. Король Максимилианъ II первый построилъ здѣсь въ 1571 году маленькій, охотничій домикъ а король Матвѣй страстно любившій охоту, увеличилъ эту постройку и далъ всей мѣстности названіе Шенбруннъ. Преданіе говоритъ что король, совершенно неожиданно, во время охоты, открылъ здѣсь источникъ прекрасной, вкусной воды и что будто бы первымъ его восклицаніемъ при этомъ открытіи было: Ei, das ist ein Schönbrunn! Съ этихъ поръ вся мѣстность стала называться Шенбрунномъ. Шенбруннъ особенно любила Императрица Марія Терезія, которая построила здѣсь въ 1744 году роскошный, увеселительный замокъ для своей лѣтней резиденціи. Это прекрасное великолѣпное зданіе до сихъ поръ очаровываетъ своими грандіозными размѣрами и особенно эффектно выдѣляется среди яркой и роскошной зелени раскинутого ерумомъ его парка. Паркъ этотъ, полное подражаніе столь знаменитымъ въ XVIII вѣкѣ садамъ Версаля и Марли до сихъ поръ не утратилъ своего классическаго характера. Здѣсь, какъ въ Версалѣ и Марли, тѣ же искусно выстриженныя разными фигурами деревья; живописныя площадки, украшенныя фонтанами и мраморными группами: ниши обвиты зеленью и на

НИВА



XI годъ
№ 25

годъ XI
1880

ВЫХОДИТЪ ЕЖЕНЕДЕЛЬНЫМИ №№ ВЪ ДВА ЛИСТА СЪ 6—10 РИС. И ЕЖЕМЪСЯЧН. ДАРОВЫМЪ ПРИЛОЖЕНІЕМЪ „ПАРИЖСКИХЪ МОДЪ“ (отъ 20 до 40 модн. рис. Выданъ 21 Июля 1880 г. и ЛИСТА ЧЕРТЕН. ВЫКРОЕКЪ (отъ 22 до 30 рис.) разн. рис. рукод. работъ (отъ 20 до 40 рис.) Цѣна этого № „Нивы“ 15 к. съ перес. 20 к.

ОБЪЯВЛЕНІЯ
для напечатанія
въ „НИВЪ“ принимаются по 25 к.
за строку непла-
рейдъ (въ 1/4 шири-
ны страницы).
КОНТОРА
журнала открыта
ежедневно (кроме
Воскресныхъ и
праздничныхъ
дней) отъ 10 ч. утра
до 6 ч. вечера.

Открыта подписка на „НИВУ“ 1880 г.

ПОДПИСНАЯ ЦѢНА НА ГОДОВОЕ ИЗДАНИЕ „НИВЫ“

Безъ доставки въ Петербургъ . . . 4 р

Съ доставкою . . . 5 р.

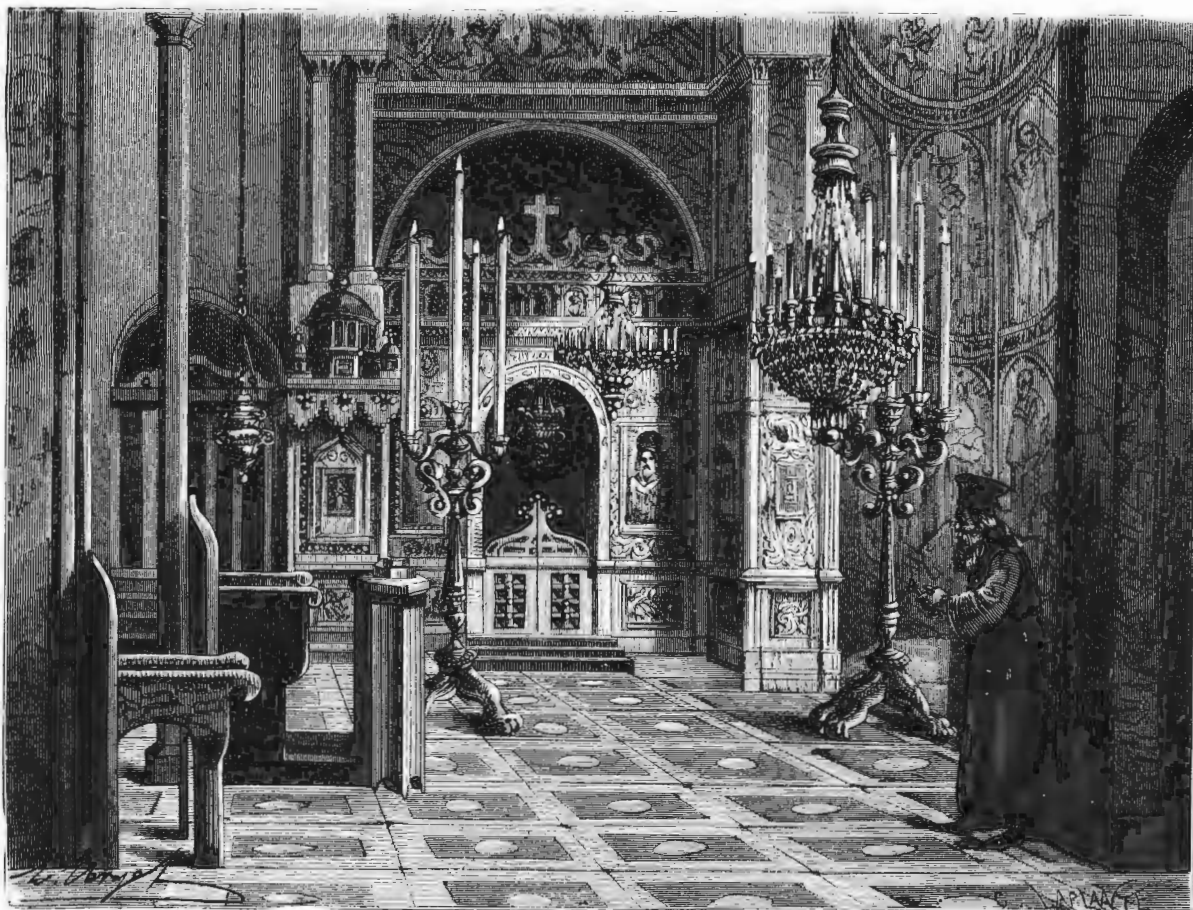
Безъ доставки въ Москвѣ чрезъ кн. маг.
гг. Шапошникова, Соловьева и Лангъ. 5 р.

Съ пересылкою въ Москву и другіе
города Россіи 6 р.

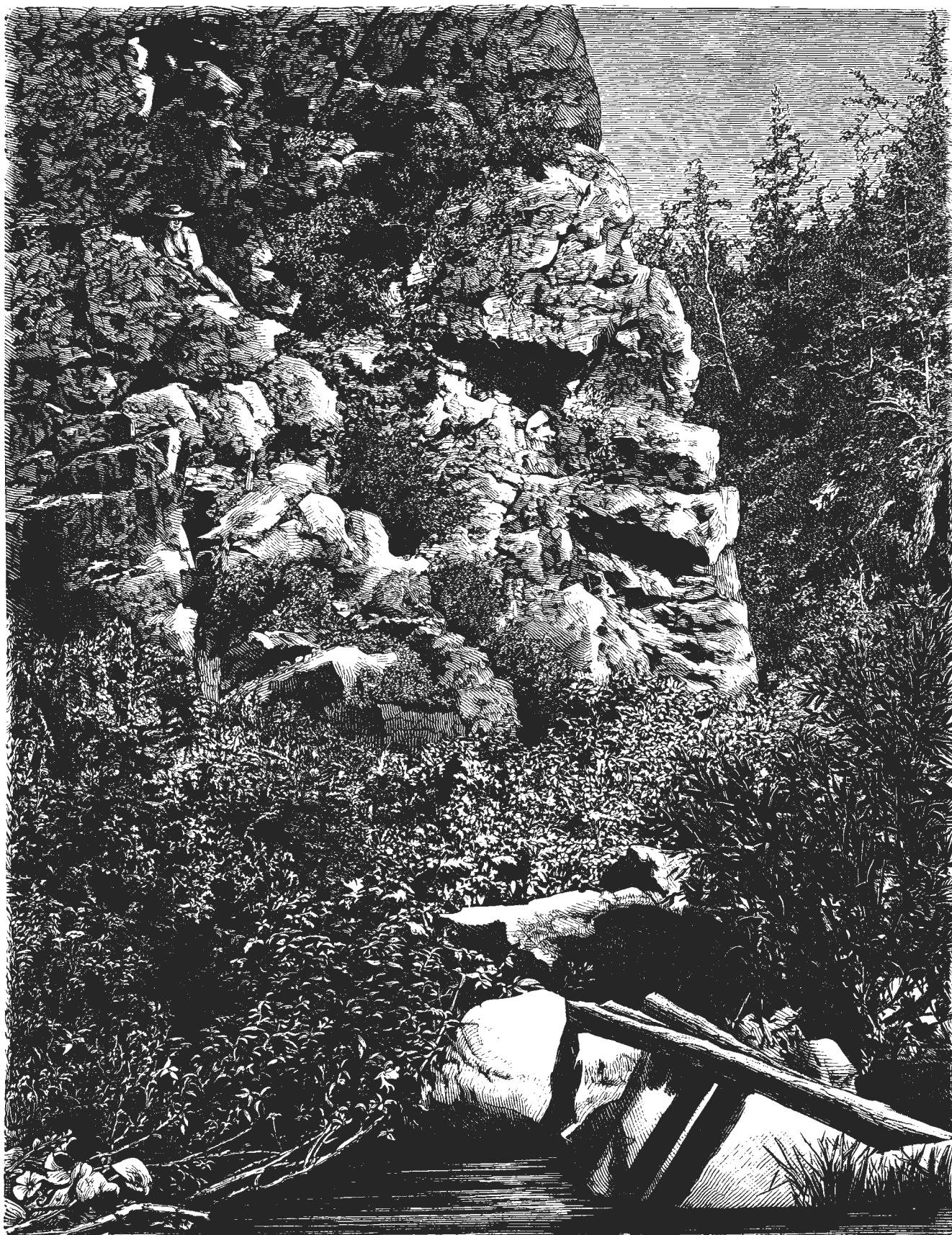
Каждый новый подписчикъ получаетъ всѣ уже вышедшіе въ 1880 г. номера.

ПРИЛОЖЕНІЯ.
Особая приложе-
нія при „НИВЪ“
объявленія отъ
торговыхъ домовъ
принимаются для
иног. по 5 р. съ
тысячи, для город-
скихъ по 4 р.
РУКОПИСИ.
Мелкія рукописи и
стихи неудобныя къ
печати, авторамъ
не возвращаются.

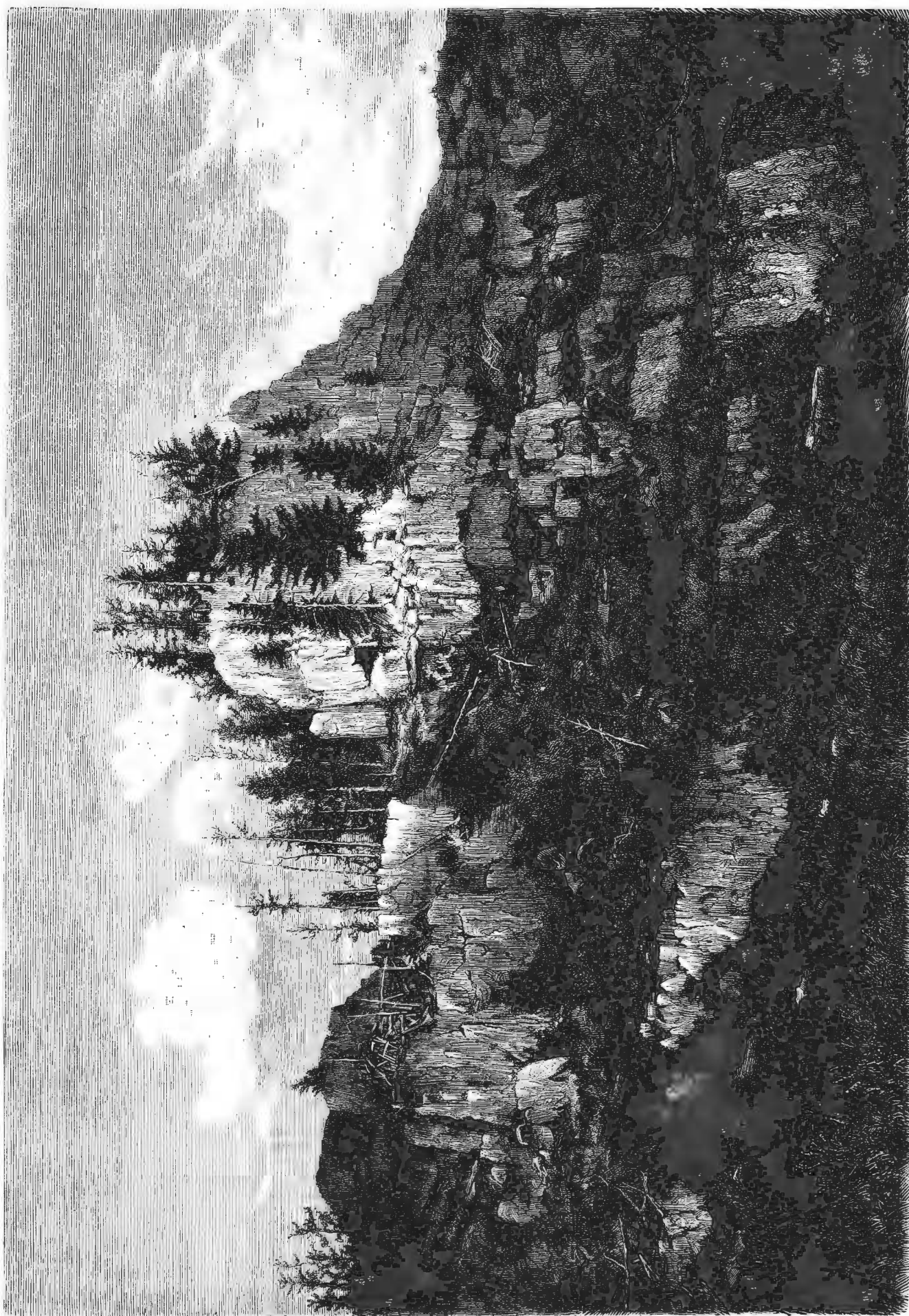
КОНТОРА ЖУРНАЛА „НИВА“ ПОМѢЩАЕТСЯ ВЪ С.-П.-БУРГѢ, НА Б. МОРСКОЙ, ВЪ Д. № 9.



Островъ Хиосъ. Внутренній видъ храма въ монастырѣ Неамони. Рис. Клерже, грав. Лалантъ.



Семипалатинская область. Горные проходы по дорогѣ изъ Усть-Каменногорска въ Усть-Бухтарму.
Съ фотогр. г-жи Полторацкой, грав. М. Рашевскій.



Семипалатинская область. Скалы Коне-Даба. Съ фотогр. г-жи Полторацкой, грав. М. Рашевский.

„Это случайное совпадение да послужить добрым знаменіем на праздникъ міра, который оживилъ нашу Москву и привлечь въ нее столько гостей.

„Если на полѣ битвы и смертельные враги, стоя въ одномъ ряду противъ общаго непріятеля, чувствуютъ за одно, мыслить согласно и дѣйствуютъ дружно, то неужели не должно имѣть такую же силу дѣло мирнаго торжества, неужели общій непріятель можетъ лучше единить и дружить людей, чѣмъ предметъ ихъ общей любви, ихъ общаго чествованія?

„На праздникѣ Пушкина, передъ его памятникомъ, собрались лица разныхъ мнѣній, быть можетъ, несогласныхъ, быть можетъ непріязненныхъ. Вѣрно, однако, то, что всѣ собрались добровольно и, стало быть, съ искреннимъ желаніемъ почтить дорогую всѣмъ память.

„Я говорю подъ сѣнію памятника Пушкина, и потому надѣюсь, что мое искреннее слово будетъ принято дружески всѣми безъ исключенія. Кто бы мы ни были и откуда бы мы ни пришли, и какъ бы мы ни различались во всемъ прочемъ, но въ этотъ день, на этомъ торжествѣ, мы всѣ, надѣюсь, единомышленники и союзники. Кто знаетъ, быть можетъ это минутное сближеніе послужитъ залогомъ болѣе прочнаго сближенія въ будущемъ и поведетъ къ замиренію, по крайней мѣрѣ къ смягченію вражды между враждующими.

„Буду еще смѣлѣе. На русской почвѣ, люди столь же искренно желающіе добра, какъ искренно мы всѣ сошлись на праздникѣ Пушкина, могутъ сталкиваться и враждовать между собою въ общемъ дѣлѣ только по недоразумѣнію. Къ сожалѣнію, недоразумѣнія составляютъ силу очень серьезную, которая не легко уступаетъ. Сила эта питается всѣми человѣческими слабостями. И есть одна слабость, которая всѣхъ болѣе плодитъ недоразумѣнія и отравляетъ отношенія людей:

„Всякій любить хорошее, и всякому пріятно чувствовать хорошее въ себѣ. Это очень естественно, но тутъ кроется опасность. Мы невольно пріучаемся хорошее любить въ себѣ, а дурное ненавидѣть въ другихъ. Благодатный миръ водворился бы на землѣ, еслибы люди пріучились, напротивъ, хорошее любить болѣе въ другихъ, а дурное ненавидѣть въ себѣ.

„Не будемъ предаваться мечтамъ и утопіямъ, будемъ только надѣяться, что сила свѣта возьметъ свое, что сила недоразумѣній, раздѣляющихъ людей, будетъ ослабѣвать, и что все шире и шире будетъ становиться область, въ которой люди разныхъ мнѣній могутъ сходить мирно и дружно.

„На пиришествѣ, которое Москва даетъ своимъ гостямъ, собравшимся чествовать Пушкина, слѣдуетъ дать слово самому

виновнику торжества. Пусть самъ Пушкинъ провозгласитъ своей тостъ:

Поднимемъ стаканы, содвинемъ ихъ разомъ!
Да здравствуютъ музы, да здравствуетъ разумъ!

Ты, солнце святое, гори!
Какъ эта лампада блѣднѣетъ
Предъ яснымъ восходомъ зари,
Такъ ложная мудрость мерцаетъ и тлѣетъ
Предъ солнцемъ безсмертнымъ ума—
Да здравствуетъ солнце, да скроется тьма!“

Изъ стихотвореній, прочитанныхъ въ Москвѣ на празднествѣ Пушкина, лучшими, кромѣ Майковскихъ, были стихи Я. П. Полонскаго, который говоритъ между прочимъ:

„Пушкинъ, это возбужденіе
Русской музыки—воплощеніе
Нашихъ думъ и нашихъ чувствъ,
Это незапечатлѣнный,
Вдохновенный ключъ—священный
Въ свѣтлой области искусствъ.
Это старой няни сказка,
Это молодость и ласка,
Огонекъ въ степной глуши;
Это слезы умиленія,
Это спутники стремленія
Вѣчно страждущей души.
Свой повсюду, какъ избранникъ,
Свой, какъ братъ и какъ изгнанникъ,
Пушкинъ чуткою душой
Слышитъ друга отзывъ дальный,
Пѣсню Грузии печальной,
Бредъ цыганки кочевой..
Пушкинъ это эхо славы
Отъ Кавказа до Варшавы,
Отъ Невы до всѣхъ морей,
Это снѣгъ пустынный,
Другъ свободы, неповинный
Въ лжи и злобѣ поплыхъ дней.
Это гений, все любившій,
Все въ самомъ себѣ вмѣстившій
Сѣверъ, западъ и востокъ;
Это тотъ ничтожный міра,
Что когда бряцала лира,
Жегъ сердца памъ, какъ пророкъ...“

Н.

ЖЪ РИСУНКАМЪ

Семипалатинская область*).

(Къ рисункамъ на стр. 504 и 505).

Продолжая помѣщеніе видовъ Семипалатинской области съ фотографіи г жи Полторацкой, на сей разъ мы даемъ два горныхъ вида.

Горы въ Семипалатинской области несравненно удобнѣе для жительства, чѣмъ равнины. Влажный климатъ, роскошная флора, водоохранница, наконецъ золотоносныя жилы, богатѣйшія серебряноцинковыя руды, магнитное желѣзо, графитъ, соль, каменный уголь, разные цвѣтные камни, — все это, понятно, привлекаетъ населеніе. Къ сожалѣнію, недостатокъ предприимчивости и знанія губятъ и здѣсь горный промыселъ: на 17 золотыхъ приискахъ (на всю-то область!) въ годъ добывается до 10 пудовъ золота.

Горные проходы области могутъ поспорить своей самобитной красотой съ многими европейскими мѣстностями, которые славятся своей живописностью. Особенно хороша почтовая дорога между Бухтармой и Усть-Каменогорскомъ. Здѣсь Иртышъ, принявъ въ себя Бухтарму, сильнѣйшій притокъ всей верхней системы, врывается въ узкое ущелье, пробѣгая между вертикальными скалами, и, только не доходя 5 верстъ до Усть-Каменогорска, снова выходитъ на плоскость. Колесное сообщеніе по этому ущелью немисливо, и потому почтовая дорога проложена въ нѣсколькихъ верстахъ отъ праваго берега Иртыша.

Первыя 26 верстъ дорога идетъ вдоль быстрой горной рѣчки Ульбы, сначала въ широкой зеленѣющей долинѣ, между отлогими возвышенностями; но съ 20-й версты, перейдя на лѣвый берегъ рѣчки, переправа черезъ которую совершается на утломъ паромѣ, дорога вступаетъ въ горную мѣстность, представляя непрерывный рядъ живописнѣйшихъ видовъ.

Горы, то возвышаясь голыми скалами, то окруженные и доверху покрытыя богатѣйшею альпійскою растительностью: луга, усѣянные понами, дикимъ левкоемъ, аконитами; красныя группы кустовъ угрюмою зеленью пихтъ, наконецъ весной цѣлая масса соловьевъ — все это представляетъ разительнѣйшій контрастъ съ голою обожженной степью, по которой ѣдетъ путникъ отъ Омска къ Семипалатинску.

Отъ поселка Ульбинскаго дорога входитъ въ красивое ущелье Проходное и постепенно подымаясь, взбирается на вы-

сокій уваль, откуда открывается обширный видъ на сѣверный Алтай и Заиртышскія горы. Въ 12 верстахъ отъ поселка Сѣвернаго дорога подымается на высокую *Сыделку*—высшій перевалъ всей дороги, круто спускаясь затѣмъ въ дикое ущелье *Пихтовку*.

Отъ поселка Александровскаго характеръ мѣстности измѣняется: угрюмыя сланцевыя скалы уступаютъ мѣсто холмамъ, и далѣе мягкими очертаніями показываются гранитныя обнаженія въ видѣ небольшихъ, отдѣльно стоящихъ утесовъ; наконецъ верстахъ въ 10 отъ Усть-Бухтарминской станицы, расположенной на правомъ берегу Бухтармы, верстахъ въ двухъ выше впаденія ея въ Иртышъ, дорога выходитъ на совершенно ровную долину, отлого спускающуюся къ Иртышу.

Долина Ульбы, ущелья Проходное и Пихтовка представляютъ наиболѣе живописные виды всей дороги, но вмѣстѣ съ тѣмъ наиболѣе трудный путь. Весною ручьи, загроможденные навалившимися съ горъ камнями, деревьями и всякимъ мусоромъ, выходятъ изъ береговъ и, разливаясь по всему дну ущелий, вымываютъ песокъ и мелкую гальку полотна дороги, обнажая скалу и крупныя камни. Дорога безпрестанно переходитъ съ одного берега на другой, по бродамъ, далеко не безопаснымъ въ половодье, а Пихтовка сверхъ того заливается лавинами („оплывинами“, по мѣстному выраженію). Обязанность поддерживать эту дорогу лежитъ на сибирскомъ казначействѣ войскъ, которому въ воздаяніе за это и за первоначальное ея проложеніе еще въ 1799 году предоставлено исключительное право рыбной ловли на Иртышѣ и озерѣ Зайсанѣ. Это право доставляло прежде войску до 15,000 рублей годоваго дохода, но въ послѣднее время доходъ уменьшился до 5,000 рублей, считая въ томъ числѣ и стоимость соли, безплатно отпускаемой войску изъ Каряновскаго озера. Такъ какъ исправленіе дорогъ производилось не средствами всего войска, но какъ натуральная повинность расположенныхъ вдоль дороги пяти поселковъ, то состояніе дороги было крайне неудовлетворительно.

Оса.

(Рисунокъ Д. Девиса).

Талантливый англійскій художникъ съ необычайною выразительностью изобразилъ ужасъ, который внушаетъ бѣдной (Положеніе на стр. 509, 510, 511 и 512).

* См. № 23 и 24.

НИВА

ИЛЛЮСТРИРОВАННЫЙ
ЖУРНАЛЪ
ЛИТЕРАТУРЫ
ПОЛИТИКИ И СОВРЕМЕННОЙ ЖИЗНИ.

XI годъ
№ 26

годъ XI
1880

ВЫХОДИТЬ ЕЖЕНЕДЕЛЬНЫМИ №№ ВЪ ДВА ЛИСТА СЪ 6—10 РИС. И ЕЖЕМЪСЯЧН. ДАРОВЫМЪ ПРИЛОЖЕНИЕМЪ „ПАРИЖСКИХЪ МОДЪ“ (отъ 20 до 40 модн. рис.)
Выданъ 28 Юня 1880 г. и ЛИСТА ЧЕРТЕЖ. ВЫКРОЕНЪ (отъ 22 до 30 рис.) разн. рис. рукод. работъ (отъ 20 до 40 рис.) Цѣна этого № „Нивы“ 15 к. съ перес. 20 к.

ОБЪЯВЛЕНІЯ
для напечатанія
въ „Нивѣ“ принимаются по 25 к.
за строку непарейль (въ 1/4 ширины
страницы).
КОНТОРА
журнала открыта
ежедневно (кроме
Воскресныхъ и
праздничныхъ
дней) отъ 10 ч. утра
до 6 ч. вечера.

Открыта подписка на „НИВУ“ 1880 г.

ПОДПИСНАЯ ЦѢНА НА ГОДОВОЕ ИЗДАНИЕ „НИВЫ“:

Безъ доставки въ Петербургъ . . . 4 р.	Безъ доставки въ Москвѣ чрезъ кн. маг. гг. Шапошникова, Соловьева и Лангъ. 5 р.
Съ доставкою „ „ . . . 5 р.	Съ пересылкою въ Москву и другіе города Россіи 6 р.

Каждый новый подписчикъ получаетъ все уже вышедшіе въ 1880 г. номера.

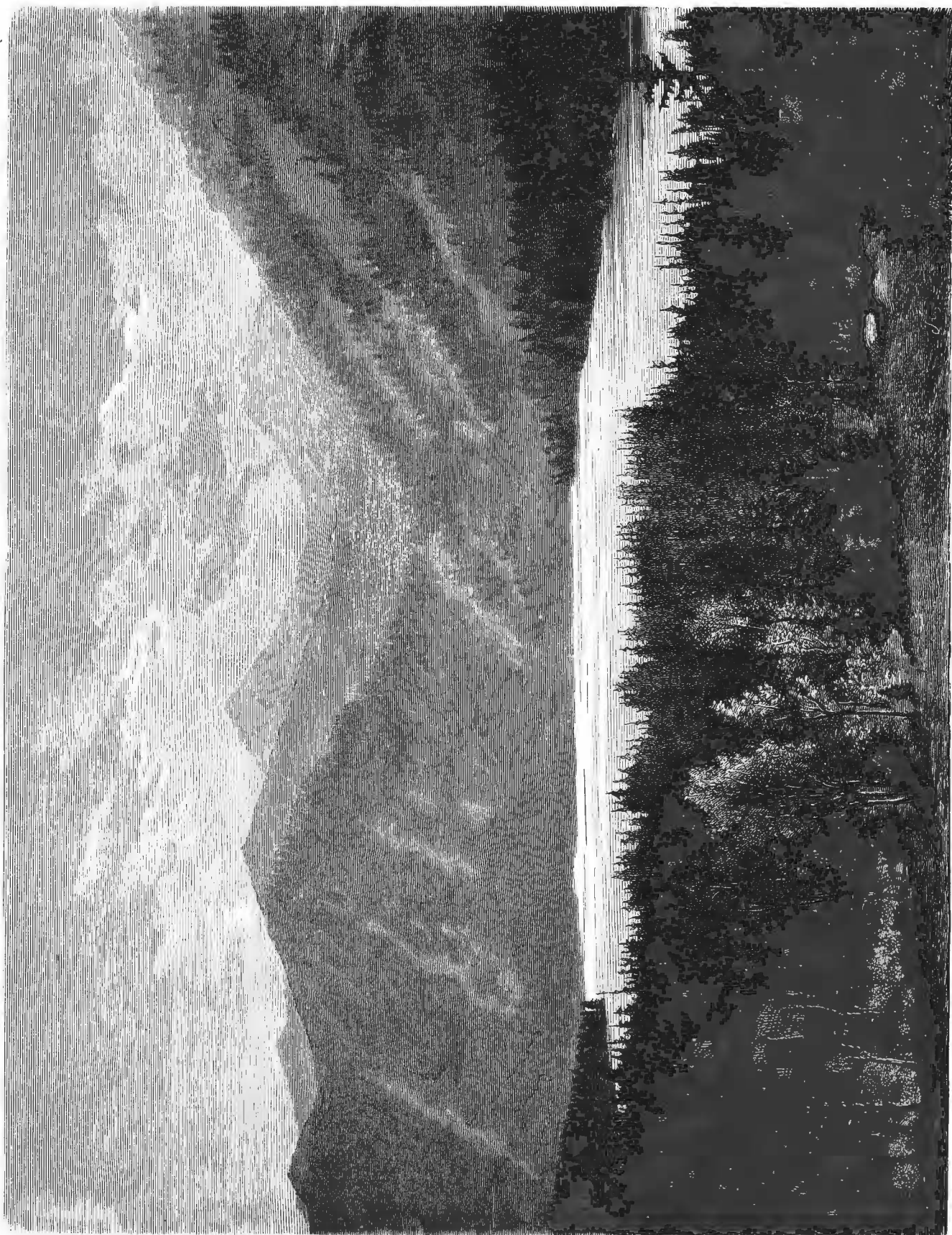
На полгода безъ доставки 2 руб., съ доставкою 2 руб. 50 коп., съ пересылкою многогороднымъ 3 руб.

КОНТОРА ЖУРНАЛА „НИВА“ ПОМѢЩАЕТСЯ ВЪ С.-П.-БУРГѢ НА Б. МОРСКОЙ ВЪ Д. № 9.

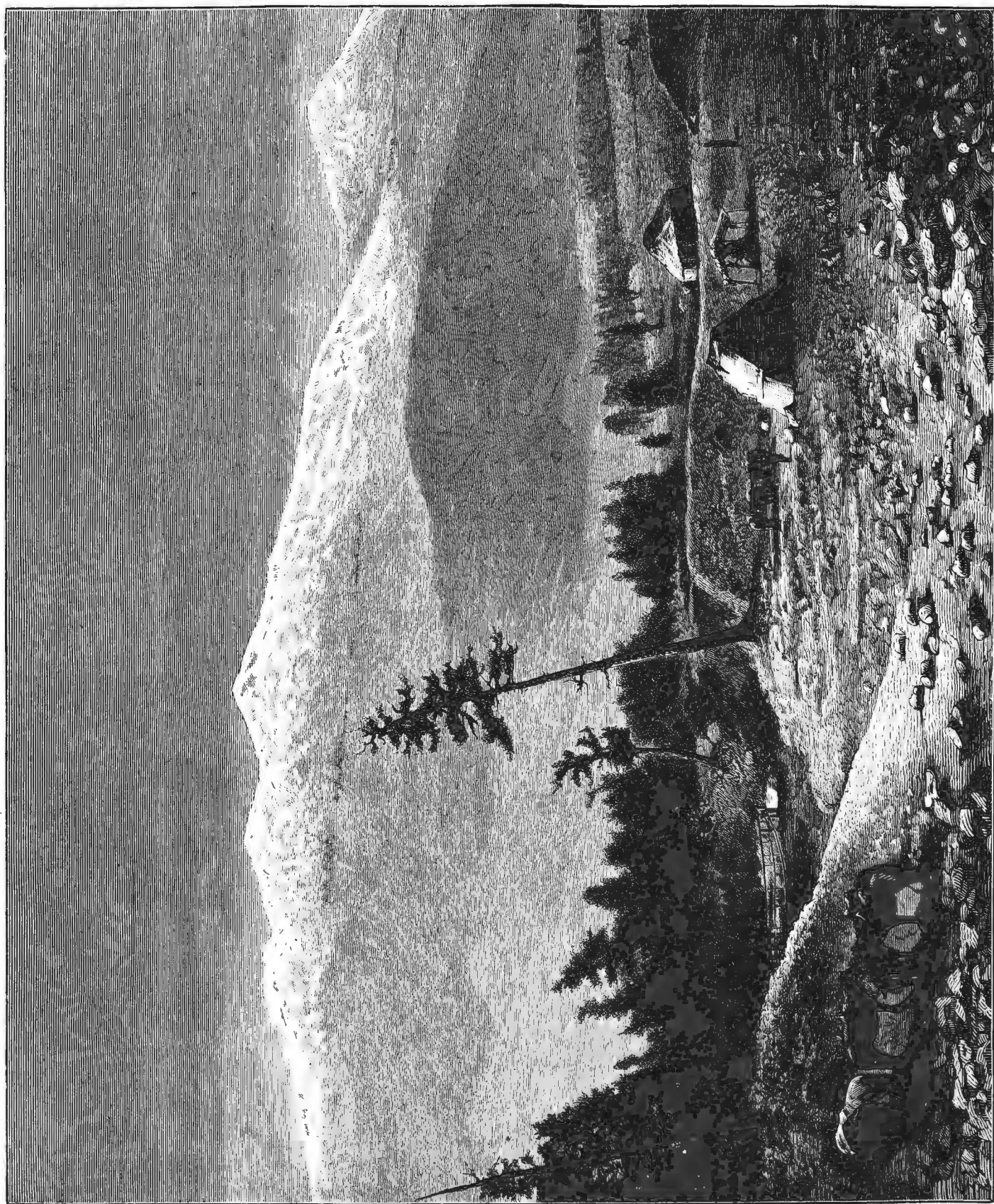
ПРИЛОЖЕНІЯ.
Особыя приложе-
нія при „Нивѣ“
объявленія отъ
торговыхъ домовъ
принимаются для
мног. по 5 р. съ
тысячи, для город-
скихъ по 4 р.
РУКОПИСИ
Мелкія рукописи и
стихи неудобныя и
печати, авторамъ
не возвращаются.



Настоящее мѣсто дуэли Пушкина. Съ натуры рис. Рейнгардтъ, грав. М. Рашевскій.



Семипалатинская область. Рахмановское озеро на правомъ берегу рѣки Бухтармы. Съ фотогр. г-жи Полторацкой, грав. М. Рапесвскій.



Семипалатинская область. Казачий пинетъ близъ русско-китайской границы. Съ фотогр. г-жи Полторацкой, грав. М. Рашевскій.

въ свою комнату. Отец повеселѣлъ. Въ одной тетради дочери, гдѣ ею была вписана „физиологія мышления“ онъ нашелъ много грамматическихъ ошибокъ. Теперь, думалъ онъ, эти всѣ пробы попомянутся сами собою при чтеніи. Однако надеждамъ его не суждено было осуществиться. На слѣдующій день, онъ засталъ дочь уснувшюю на диванѣ, а Шайноха и другія книги, валялись на полу. Очевидно, Зосѣ нужно какое-то другое чтеніе. И Зося наша съ этихъ поръ стала замѣчать, что родные ея часто шептались, а изъ нѣсколькихъ случайно долетѣвшихъ до нея словъ она узнала, что рѣчь шла о ней. Какіе отсталые, съ какими предрассудками люди! говорила она про себя, съ презрѣніемъ. Да, родители ея были люди съ предрассудками. Мать часто плакала по ночамъ, горячо молилась и просила Бога объ „изцѣленіи“ дочери. Бѣдная, огорченная мать видимо страдала, таила какъ свѣчка—такъ сильно на нее дѣйствовали равнодушіе и холодность ея единственнаго, любимаго дитяти. Отецъ не выказывалъ своей горести, но можно было замѣтить, что онъ ожидалъ совершенно другаго отъ дочери.

Смѣшныя люди! Дипломъ дочери и ея замѣчательное сходство съ извѣстнымъ естествоиспытателемъ—будто это мало! — Зося, сказалъ ей однажды отецъ, входя къ ней въ комнату, гдѣ она сочиняла письмо къ подругѣ, описывая ей несообразности и необразованность родителей—я пришелъ просить тебя заняться немножко хозяйствомъ, мать твоя слабѣетъ съ каждымъ днемъ и ты такъ любишь природу, для тебя будетъ удовольствіемъ заниматься садомъ и оранжереей. Если бы тебѣ понадобились какія нибудь рукаводства на первый случай, у меня найдется сколько угодно...

— Хорошо, отецъ.

На этомъ разговоръ прекратился. Нѣсколько дней Зося провела хозяйничать въ оранжереѣ, кладовыхъ и въ саду, но затѣмъ все это ей ужасно надоѣло; цвѣты завяли, садъ забылъ и брошенъ. Пришлось снова приниматься за хозяйство большой матери. А дочка опять засѣла за свои книги или разсылала письма въ разныя части свѣта, въ которыхъ жаловалась „друзьямъ по убѣжденію“ на скуку деревенской жизни и неразвитость и необразованность родныхъ.

Такъ прошелъ почти годъ. Всѣ усилія стариковъ вызвать нравственную переменъ въ Зосѣ не привели ни къ чему. Передъ Пасхой имъ суждено было испытать еще одно большое горе: на просьбу матери идти вмѣстѣ въ церковь, Зося отвѣчала, что ни во что не вѣритъ, а потому не чувствуетъ ни потребности, ни потребности идти къ обѣднѣ. У стариковъ и руки опустились. Послѣ праздниковъ, опираясь на свои права какъ совершеннолѣтней и на полученный ею дипломъ, Зося рѣшила ѣхать въ городъ, искать себѣ подходящаго занятія.

Въ Варшавѣ, куда она поѣхала, есть университетъ, но нѣтъ женскихъ курсовъ. Есть разныя учрежденія, по туда не принимаютъ женщинъ. Есть наконецъ женскія гимназій, но чтобы сдѣлаться учительницей, недостаточно диплома—нужно еще держать экзаменъ.

Экзамена Зося не могла выдержать. Ее спрашивали не по но-

вѣншимъ теоріямъ и не о послѣднихъ результатахъ науки, а о простыхъ, всѣмъ извѣстныхъ вещахъ. Незнаніе грамматики и неумѣніе отличать виды растений одни отъ другихъ—рѣшили ея участь какъ учительницы.

— Вы не имѣете самыхъ элементарныхъ познаній по естественной исторіи, сказали ей профессоръ университета, кто вамъ далъ дипломъ? Зося, молча и презрительно на него посмотрѣла и отвернулась.

Съ этого дня она совершенно убѣдилась въ неразвитости и узкости понятій варшавскихъ профессоровъ и рѣшила, несмотря на уговоры родныхъ—которые наконецъ изъ любви къ ней дали свое согласіе на все, чего она хотѣла—избрать какое нибудь ремесло. Такимъ образомъ, въ продолженіи нѣсколькихъ мѣсяцевъ Зося перебивалась портнихой, башмачницей, переплетчицей, перчаточницей и даже столарихой. Но всѣ эти занятія нравились ей не на долго. Ее болѣе всего возмущала—по ея словамъ—отвратительная система обученія, и она перестала заниматься и ремеслами.

Всѣ эти пробы стоили однако ея бѣднымъ старикамъ не малотакіи денегъ. Что высылали они ей—того стало не хватать на плату за обученіе и на жизнь въ большомъ городѣ. Старикъ наконецъ, узнавъ объ ея еще желаніи ѣхать за границу въ университетъ, пришелъ въ отчаяніе и отказался ей далѣе помогать. Нужно было покориться обстоятельствамъ. Итакъ она осталась въ Варшавѣ, но о возвращеніи домой не хотѣла и слышать.

Предстоялъ вопросъ, что же дѣлать однако? Вскорѣ вопросъ былъ разрѣшенъ. Зося стала появляться въ первыхъ рядахъ, на каждомъ публичномъ чтеніи. Голосъ тещи дѣйствовалъ на нее всегда какъ-то успокоительно. Она стала также ежедневной посетительницей всевозможныхъ библиотекъ. Тутъ она входила смѣло, мужскимъ шагомъ, съ поднятой головой—и непремѣннымъ пенсизъ на носикѣ—и спрашивала получены ли такіе-то сочиненія Бюхнера, Фохта, Гельмгольца, Дюбуа, Раймонда и все перелистываетъ ихъ, но покупаетъ рѣдко.

Собственно дѣятельность ея сосредоточилась на одномъ: она выполняла миссію—распространяла „великия идеи вѣка“. Поле дѣйствія ея—кондитерскія и кофейни; тамъ она прочитываетъ газеты и съ несвойственнымъ женщинамъ панибратствомъ обращается со студентами, между которыми находитъ усердныхъ поклонниковъ, пьетъ пиво и хохочетъ весьма громко. Ей нерѣдко выпадаетъ честь озариться о лавровомъ вѣнкѣ или эмблемѣ для празднованія какихъ нибудь особенныхъ событий. Цѣлый кружокъ, повидимому незанятыхъ ничѣмъ, и не очень опрятныхъ „мыслителей“ вертится около этого неутомимаго борца „за идею вѣка“.

Вотъ она какая стала, бѣдная Зося! Въ другой обстановкѣ быть можетъ изъ нея и вышло бы что нибудь. У насъ же, осмѣянная глупой толпой, не умѣющей цѣнить ея возвышенныхъ идей, она считаетъ себя жертвой ужаснаго устройства общества. И это ей служитъ нѣкоторымъ удовлетвореніемъ въ ея положеніи.

КЪ РИСУНКАМЪ.

Семипалатинская область. *)

(Къ рисунку на стр. 516 и 517).

Рахмановское озеро лежитъ въ Бійскомъ округѣ, Томской губерніи и образуется рѣчкой Рахмановкой, лѣвымъ притокомъ Берели, впадающей въ нее ниже соединенія Черной и Бѣлой Берели. Озеро имѣетъ 3 версты длины и 1 ширину, лежитъ на двѣ глубокой пропасти. Скалы окружающіе его горы покрыты дремучимъ хвойнымъ лѣсомъ, гдѣ преобладаютъ кедръ и лиственница. На вершинахъ горъ снѣгъ лежитъ большую часть года.

Непосредственно по выходѣ изъ озера рѣчка Рахмановка съ правой стороны въ нее впадаютъ теплые ключи (по калмыцки *арасситъ*), извѣстные также подъ именемъ Рахмановскихъ. Ключи эти, числомъ три, выходятъ саженьхъ въ 40 отъ Рахмановки изъ-подъ осыпей и валуновъ, образуя при самомъ выходѣ небольшіе бассейны съ температурой воды отъ +25 до 34^{1/2} R. (въ главномъ ключѣ +34^{1/2} R, въ нижнемъ бассейнѣ до 29^{1/4}, а въ верхнемъ, болѣе мелкомъ, до 25^{1/4}). Къ западу отъ нихъ, на холмѣ, видны слѣды разрушенной деревянной калмыцкой кумирни. Кумирня эта существовала еще въ то время, когда ключи, въ концѣ прошлаго вѣка, были открыты крестьянномъ-охотникомъ Рахмановымъ. Внутри кумирни стѣны ея обиты шелковою тканью, уже истлѣвшюю; въ ней много бурхановъ (идоловъ), мѣдныхъ чашъ и курительницъ; кровля ея была плоская. На каменныхъ обломкахъ замѣтны довольно грубыя, вѣроятно джунгарскія, надписи. Вода рахмановскихъ ключей содержитъ въ фунтѣ 7 куб. дюймовъ углекислоты и самыя слабыя слѣды углекислаго натра, а потому эти ключи принадлежатъ къ индифферентнымъ, т. е. содержащимъ весьма малое количество минеральныхъ частей. Въ настоящее время кумирня нѣтъ и слѣдовъ, но за то построены двѣ деревянные избышки: одна, куда пріѣзжаютъ на зиму охотники

*) См. ЖМЗ 23, 24 и 25.

за звѣрами (звѣровщики), а другая выстроена нѣсколькими лицами, пріѣзжавшими туда лечиться изъ Усть-Каменогорска. Другой нашъ рисунокъ изображаетъ пикетъ на китайскій границѣ. Здѣсь опять васъ поражаетъ дикая красота мѣстности, купами разбросанная по равнинѣ зелень, и этотъ далекій снѣговой хребетъ, мягкими линиями рисующійся на мягкой синевѣ неба.

Любимый авторъ.

(Картина Э. Грютнера).

Въ старинной, тщательно собранной библиотекѣ богатаго католическаго монастыря, не однѣ духовныя книги. Образованные монахи знакомы и съ лучшими авторами свѣтскими. И вотъ трое, наиболѣе близкіе между собою изъ братій, сняли съ полки томикъ, очевидно сатирическаго содержания и добродушно и искренно смѣются, припоминая слабости и пороки того міра, отъ котораго они уже отрелись, міра, который кишитъ за высокими стѣнами монастыря и изображенъ съ такимъ яркимъ юморомъ и безпощадною правдою ихъ любимымъ авторомъ.

Критическая оцѣнка.

(Картина Ф. Крауса).

Три молодыя, прелестныя женщины рассматриваютъ мраморную копию съ извѣстной группы „Сатиръ и Нимфа“ и дѣлаютъ каждая свое заключеніе по поводу этого художественнаго произведенія. Разнообразныя выраженія лицъ, разнообразныя характеру, возрасту и художественному пониманію трехъ молодыхъ красавицъ, переданы художникомъ съ замѣчательною тонкостью въ его картинахъ.

Спящая красавица.

(Картина Чауча).

Одно изъ распространеннѣйшихъ народныхъ сказаній—ска-

НИВА

ИЛЛЮСТРИРОВАННЫЙ
ЖУРНАЛЪ
ЛИТЕРАТУРЫ
ПОЛИТИКИ И СОВРЕМЕННОЙ ЖИЗНИ.

XI годъ
№ 27

годъ XI
1880

Выданъ 5 Июля 1880 г.

Цена этаго № „Нивы“ 20 к. съ перес. 25 к.

ОБЪЯВЛЕНІЯ
для напечатанія
въ „НИВѢ“ принимаются по 25 к.
за строку нонпарейль (въ 1/4 ширины
страницы).
КОНТОРА
журнала открыта
ежедневно (кроме
Воскресныхъ и
праздничныхъ
дней) отъ 10 ч. утра
до 6 ч. вечера.

ОТКРЫТА ПОДПИСКА НА „НИВУ“ 1880 г.

ПОДПИСНАЯ ЦѢНА НА ГОДОВОЕ ИЗДАНИЕ „НИВЫ“

Безъ доставки въ Петербургъ. . . 4 р.

Съ доставкою 5 р.

На полгода безъ доставки 2 р., съ доставкою 2 р. 50к., съ пересылкою иногороднымъ 3 р.

Каждый новый подписчикъ получаетъ всѣ уже вышедшіе въ 1880 г. номера.

Безъ доставки въ Москвѣ черезъ кн. маг.
гг. Шапошникова, Соловьева и Лангъ. 5 р.

Съ пересылкою въ Москву и другіе
города Россіи 6 р.

ПРИЛОЖЕНІЯ.
Особыя приложе-
нія при „НИВѢ“
объявленія отъ
торговыхъ домовъ
принимаются для
иног. по 6 р. съ
тысячи, для город-
скихъ по 4 р.
РУКОПИСИ.
Мелкія рукописи и
стихинеудобныя
печати, авторамъ
не возвращаются

КОНТОРА ЖУРНАЛА „НИВА“ ПОМѢЩАЕТСЯ ВЪ С.-П.-БУРГѢ, НА Б. МОРСКОЙ, ВЪ Д. № 9.

При этомъ № прилагаются ПАРИЖСКІЯ МОДЫ за ІЮЛЬ 1880 г. съ 24 рисунками в отдѣльный листъ съ 22 черткъ.
выкроекъ въ натуральную величину и съ 35 рисунками руководѣльныхъ работъ.



Русская древняя архитектура. Дворецъ въ селѣ Коломенскомъ (1640 г.) Съ стариннаго рисунка грав. М. Рашевскій.

радости матери первому лепету и пробуждающемуся сознанию своего ребенка. На картинѣ Перро малютка изображенъ развѣсившимся и развеселившимся въ конецъ и первыя маленькія словечки, которыя у него вырываются, вызываютъ улыбку счастья на молодое, красивое лицо молодой женщины.

Два рисунка Шпехта.

(стр. 544 и 545).

Въ нашемъ журналѣ читатели иногда могутъ встрѣтить мастерскія работы этаго художника, специалиста по части животныхъ. Чрезвычайно тонкая и удивительно изящная манера его пользуется въ Европѣ большою извѣстностью. Мѣткость и полнота жизни въ передачѣ выраженной различнѣйшихъ настроеній животныхъ у него никогда не ослабѣваютъ. Стоить напримѣръ взглянуть въ первую картинку „Въ мастерской художника“. Тутъ дѣлая исторія. Художникъ подсмотрѣлъ всѣхъ этихъ животныхъ, однихъ, въ присутствіи человѣка. Какое общее удивленіе и какое недоброжелательное вниманіе къ этому задорному и смѣлому скворцу, который завладѣлъ тарелкой и никого къ ней не подпускаетъ. Умныя маленькія таксы и большой лѣнливый сетеръ задумчиво поглядываютъ на страннаго незнакомца, а конка, болѣе нервная, не прочь уже и попробовать на немъ свои когти. Затѣмъ, на второмъ рисункѣ—эта семья кошекъ. Одинъ изъ юнѣйшихъ членовъ семьи предается необузданному веселью, преслѣдуя большой мячикъ—картинка также прелестно и тонко выполнена, какъ и первая.

Семипалатинская область *).

(Ожогчаніе).

Въ этомъ № мы заканчиваемъ рядъ интересныхъ и рѣдкихъ гравюръ, которыя намъ удалось предложить читателямъ—характерныя рисункомъ свадебнаго наряда киргизки.

Положеніе женщины у киргизовъ, какъ и на всемъ мусульманскомъ востокѣ, незавидно. Конечно, условія кочеваго быта не допускаютъ гаремной жизни и киргизская женщина лица не закрываетъ, но тѣмъ не менѣе жена—раба и работница своего мужа. Богатый киргизъ дома проводитъ время въ совершенномъ бездѣйствіи, играя въ довольно азартную игру „тауддукъ“; болтая съ одноаульцами, слухая сказочниковъ и пѣвцовъ, принимая гостей и толкуя съ ними о новостяхъ, до которыхъ киргизы страстные охотники или же просто отъ скуки стругая палочки.

Всѣ домашнія работы киргизскаго быта исполняются женщинами. Онѣ доятъ овецъ, готовятъ айранъ, куртъ и кумысъ; женщины стригутъ овецъ, изготовляютъ кошмы; при перекочевкѣ разборка и установка юрты лежитъ тоже на обязанности женщины; онѣ же вышиваютъ украшения на юртахъ, тикимети и проч.; красятъ шерсть и т. д. При возвращеніи мужа, жена или дочери должны его встрѣтить, принять лошадей, открыть дверь юрты и проч.

При такомъ взглядѣ на женщину естественно, что и при вступленіи въ бракъ она не имѣетъ никакого голоса. Отецъ смотритъ какъ на товаръ на своихъ дочерей, которыхъ онъ можетъ продать въ замужество и получить за нихъ калымъ. Дѣйствительно, дѣвочки просватываютъ отцы весьма рано,

иногда даже въ колыбели, чтобы дать возможность отцу жениха исподволь вылатить калымъ. Размѣры его различны по состоянію—начиная отъ 100 молодыхъ кобылъ (байталовъ), потомъ 77, 67, 47, 37 и 27 кобылъ. Иногда прибавляется колычуга, ружье, беркутъ и проч. Бейталъ принимается только за единицу, но калымъ уплачивается и прочимъ скотомъ, причѣмъ верблюда считаютъ за 5 кобылъ, иноходца за одного или двухъ верблюдовъ и т. д.

Вся церемонія сватовства заключается въ угощеніи сватовъ и въ объявленіи присутствующимъ, что такой-то просваталъ дочь такого-то за своего сына, на такихъ-то условіяхъ, затѣмъ начинается уплата калыма. Когда половина или треть калыма уплачена, женихъ является въ аулъ невѣсты съ подарками и вступаетъ уже въ права мужа; но бракъ считается заключеннымъ, только когда весь калымъ уплаченъ; религиозная церемонія состоитъ въ чтеніи молитвъ и погруженіи колець въ чашу съ водой, изъ которой даютъ отпить молодымъ, отцу и матери ихъ и свидѣтелямъ; иногда даже все дѣло ограничивается заявленіемъ при случаѣ муллѣ о свадьбѣ, для записи въ метрическія книги.

Когда весь калымъ уплаченъ, женихъ или молодой является въ аулъ невѣсты, и въ торжественномъ поѣздѣ увозитъ ее домой. На молодую надѣваютъ нарядный костюмъ, въ которомъ главную, характеристическую особенность представляетъ головной уборъ—*джаулуку* и *саукуле* (см. рисунокъ). *Джаулуку* капюшонъ изъ бѣлой матеріи, плотно облегающій голову, съ вырѣзомъ для лица, и спускающійся на грудь и плечи. У богатыхъ, *джаулуку* дѣлается изъ шелковой матеріи, вышитой золотомъ, съ мѣховою опушкой кругомъ лица.

Саукуле представляетъ собою картонный конусъ, вышиною до аршина, покрытый краснымъ сукномъ съ нашитыми на немъ серебряными и золотыми пластинками, или переливающимъ галуномъ. *Саукуле* убирается жемчугомъ, кораллами и драгоценными камнями. Нижний край его опушенъ мѣхомъ выдры или бобра, затѣмъ на лобъ спускается жемчужная сѣтка. Съ боковъ прикрѣплены длинныя нити и кисти коралловъ и жемчуга, спускающіяся фестонами на грудь. Къ верхушкѣ *саукуле* прикрѣпляется пучекъ страусовыхъ, павлиньихъ или совиныхъ перьевъ, откуда также спускаются нити жемчуга и коралловъ. Цѣнность этаго убора доходитъ иногда до 2,000 рублей серебромъ, а всѣ фунтовъ до 15.

Кромѣ *саукуле*, невѣста надѣваетъ нарядный *тонгъ* (зипунъ) изъ каффы или маляка (китайскія шелковыя матеріи), обшитой соболемъ, бобримъ или выдрой.

Парадный конь невѣсты покрывается попоной изъ красного сукна, расшитой шелками, или изъ маляка же, убраннаго золотымъ галуномъ, бахромой и кистями; такая же попола надѣвается на голову. Съядо все вышито шелкомъ; узда, стремяна, вся сбруя—отдѣланы серебромъ и иногда камнями.

Въ такомъ костюмѣ молодая, въ сопровожденіи матери, отправляется въ аулъ мужа. За ней везутъ ея приданое, состоящее изъ одежды, ковровъ и новой юрты. На другой день молодая отправляется въ юрту свекра; входя, три раза преклоняетъ колѣно, на что свекръ каждый разъ повторяетъ: „много твори добра, дочь“. Затѣмъ сажаетъ ее около себя и начинается угощеніе. Обмѣнъ подарковъ составляетъ едва ли не существеннѣйшую часть всей свадебной церемоніи.

АПЕЛЬСИНЫ.

Апельсины безспорно заняли мѣсто однихъ изъ любимѣйшихъ, прекраснѣйшихъ и всѣми употребляемыхъ фруктовъ. Они прельщаютъ своимъ цвѣтомъ и вкусомъ; цвѣтами апельсина во многихъ странахъ украшаютъ къ вѣнцу невѣсты. Для большихъ изъ нихъ готовятъ прекрасный освежающій напитокъ. Обсахаренная корка употребляется въ конфетахъ и въ хозяйствѣ, а апельсинное масло входитъ въ составъ самыхъ тонкихъ эссенцій на фабрикахъ благовоній.

Азія считается родиной всѣхъ видовъ апельсиновъ (*Auradisea*). Самый распространенный въ торговлѣ сортъ—это апельсинъ обыкновенный. Апельсины, померанцы, лимоны—все это видоизмѣненія одного вида *citrus*.

Сходство названій, какими называютъ видъ *citrus* на всѣхъ азіатскихъ нарѣчіяхъ, указываетъ на ихъ индійское происхожденіе. По саскритски апельсинъ называется *Nagrunda*, по индостански *Nasungu*, по арабски *Nagun*. Послѣ завоеваній аравитянъ апельсины изъ Индіи и Тибета были занесены въ Малую Азію, Сѣверную Африку, Азорскіе и Балеарскіе острова и наконецъ въ Южную Европу. Аклиматизація ихъ въ этихъ странахъ была сравнительно негрудная и скорая. Но въ теченіи столѣтій они подверглись многимъ видоизмѣненіямъ естественнымъ и искусственнымъ и теперь трудно опредѣлить первоначальный ихъ видъ.

Индія считается родиной *citrus*. Оттуда онъ былъ акклиматизированъ во многихъ персидскихъ провинціяхъ и вскорѣ затѣмъ сдѣлался извѣстенъ у грековъ. Евреи разводили это дерево въ глубокой еще древности и теперь еще у нихъ въ обычаѣ имѣть непременно, во время праздника, кушей, вѣтку, цвѣ-

*) См. № 23, 24, 25, и 26.

токъ или плодъ персика или апельсина. У многихъ народовъ, знавшихъ это дерево въ древности, было въ обычаѣ провожать мертвыхъ съ апельсиновой вѣткой въ рукахъ.

Апельсины были завезены въ Италию въ III или IV вѣкѣ. Это большіе овальные плоды съ трудно отдѣляющейся кожей. Видоизмѣненіе апельсина составляетъ лимонъ, окрашенный гораздо свѣтлѣе.

Хотя опытному глазу легко отличить апельсинъ отъ померанца, но установить между ними существенныя, отличительныя признаки трудно. Апельсинъ отличается большею сладостію вкуса, но многіе приписываютъ это долговременному и заботливому за нимъ уходу. Извѣстный ботаникъ Кандоль утверждаетъ, что апельсинъ составляетъ видоизмѣненіе померанца, первоначальная родина котораго Китай или Кочинкина. Достоверно однако, что это дерево еще съ горькими плодами, во времена владычества римлянъ, распространилась повсюду изъ Персіи. Въ концѣ IX вѣка, аравитяне завезли его въ Палестину, Египетъ и Южную Европу. Въ 1002 году его прививали уже въ Сицилію. Когда апельсинъ былъ собственно занесенъ въ Европу съ достоверностью неизвѣстно. Но португальцы знали апельсины и померанцы ранѣе, нежели доходили до мыса Доброй Надежды. Изъ Китая португальцы вывели нѣсколько лучшихъ сортовъ этаго дерева. Въ 1671 году принцъ-регентъ, позже король Донъ-Педро II издалъ законъ, запрещающій вывозъ апельсиновыхъ деревьевъ изъ края. Это было сдѣлано въ тѣхъ видахъ, чтобы въ Португаліи не страдала торговля апельсинами, которые въ то время уже приобрѣли Европейскую извѣстность.

Апельсинное дерево португальцами было завезено въ Бра-

С М Ъ С Ъ.

Производство булавок въ Сѣверо-Американскихъ Штатахъ. Въ Соединенныхъ Штатахъ выдѣлывается ежегодно 72,500,000 пакетовъ булавокъ, или иначе 18,470,800,000 булавокъ. Лѣтъ 15 назадъ одинъ человѣкъ могъ выпустить въ минуту 14 булавокъ, теперь же, при современныхъ приспособленіяхъ каждый рабочій на булавочной фабрикѣ можетъ выдѣлать въ минуту 14,000 булавокъ.

Гиппофаги въ Италіи 23-го мая *гиппофаги* (потребители лошадиного мяса) давали первый свой банкетъ въ Португичи. Уча-

Электрическій свѣтъ и растенія. Сименсъ сообщаетъ о дѣйствіи электрическаго свѣта на растенія. Онъ представилъ два горшка съ земляникой, посаженной одновременно и при однихъ и тѣхъ же условіяхъ. Одинъ горшокъ попрежнему былъ поставленъ на дневной свѣтъ, а второй, кромѣ того, ночью освѣщался электрическимъ свѣтомъ. Въ первомъ были еще зеленыя ягоды, а во второмъ уже совершенно сѣблыя. По мнѣнію Сименса, электрическій свѣтъ, значить, способствуетъ образованію сахара и ароматическаго вещества, отъ которыхъ зависитъ



Западно-Сибирскіе типы. Киргизка въ свадебномъ уборѣ. Съ фотогр. г-жи Полторацкой, грав. Пуцъ.

ствовали въ немъ 63 лица, въ числѣ ихъ Челентано, представитель Неаполитанскаго провинціального совѣта, профессора ветеринарнаго училища и земледѣльческой школы, и нѣсколько членовъ зоологическаго общества. Всѣ единогласно объявили, что конина купанье во всѣхъ отношеніяхъ превосходное. Провозглашено было нѣсколько тостовъ и самый восторженный въ честь профессора Вальдассоре, которому принадлежить инициатива этой идеи, вызванная, разумѣется, недостаткомъ мяса.

созрѣваніе плода. Въ такомъ случаѣ садовникъ имѣетъ средство освободиться отъ необходимости солнечнаго свѣта и во всякое время года доставлять плоды наилучшаго качества.

Спутникъ для дачниковъ. 1880 г. Слѣшимъ, пока еще есть настоятельная надобность въ такой книгѣ для каждаго живущаго на дачѣ подъ Петербургомъ, рекомендовать ее, какъ необходимую. Тутъ помѣщено лѣтнее движеніе всѣхъ желѣзныхъ дорогъ, рейсы пароходовъ, движеніе omnibusовъ, адреса врачей и планъ Петербурга съ сѣтью желѣзныхъ дорогъ.