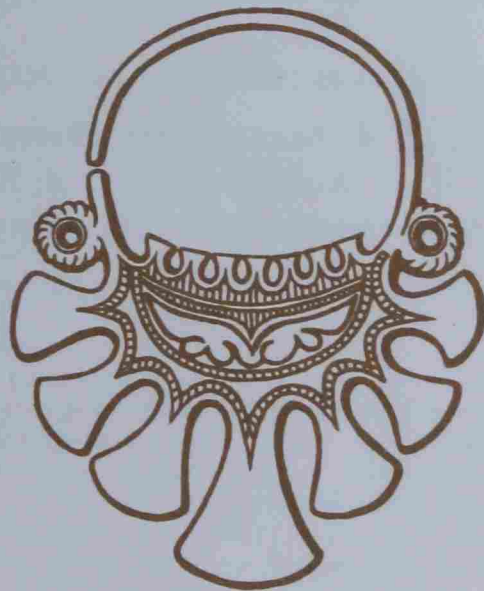


ISSN 0869-6063

РОССИЙСКАЯ АКАДЕМИЯ НАУК

# РОССИЙСКАЯ АРХЕОЛОГИЯ



---

1996 **1**

- 2<sup>я</sup> часть -

К. АБДУЛЛАЕВ

## ТЕРРАКОТОВАЯ ПЛАСТИКА АЙ-ХАНУМ<sup>1</sup>

Еще в 1938 г. В.В. Тарн в своей книге «The Greeks in Bactria and India» опроверг бытовавшее представление о Бактрии как о задворках эллинистического мира, открыв тем самым новый этап в истории изучения эллинистической культуры Средней Азии. Второй важной вехой на этом пути стало исследование Ай-Ханум — греко-бактрийского города, расположенного на месте слияния рек Амударья и Кокча (Schlumberger D., 1966, p. 36—46; Bernard P., 1966, p. 127—133; 1967, p. 306—324; 1968, p. 263—279; 1969, p. 313—355; Fouilles d'Aï khanoum..., 1968, p. 189—193; Bernard P., et al., 1976, p. 5—51, tab. I—XVII; Bernard P., 1976, p. 263—265; 1982a, p. 217—242; 1982b, p. 148—159; 1990, p. 51—59; Guillaume O., 1983; Francfort H.-P., 1984; Bernard P., 1985; Rapin C., 1987; 1992; Leriche P., 1986; Veuve S., 1987, p. 125—138; Guillaume O., Rougeulle A., 1987, p. 263—267).

Блестящий материал по ремесленному производству города, полученный в ходе археологических раскопок памятника, позволяет говорить о высоком уровне развития материальной культуры.

Относительная малочисленность дошедших до нас скульптурных произведений объясняется использованием непрочных материалов — глины и гипса, так, например, в помещении № 9 было собрано около 2500 мелких фрагментов скульптуры, предположительно от 15 статуй (Кошеленко Г.А., Мунчаев Р.М., 1976, с. 123). Даже эти фрагменты дают представление о высоком уровне мастерства айханумских ваятелей. Совершенство пластических форм этих произведений подтверждает мысль о том, что греки пришли в далекую Азию не только как завоеватели, но и как носители высокой духовной и материальной культуры. Соединение этой культуры с древними традициями Востока в какие-то исторические моменты было целенаправленной политикой, но более всего служило удовлетворению собственных духовных запросов полиса и греческих центров. Механизмы этого взаимовлияния остаются не до конца выясненными, в то время как сам факт культурного взаимодействия неоспорим.

Значение скульптуры Ай-Ханум в развитии искусства Средней Азии эллинистического и постэллинистического времени было четко определено П. Бернаром. Греческая культура левобережной Бактрии, по мнению автора, концентрируется в двух основных городах — Бактрах и Ай-Ханум (Бернар П., 1986, с. 253). В зону влияния этих культурных центров входят подчас довольно отдаленные регионы, что отражено в памятниках архитектуры и изобразительного искусства, например в образе Кибелы на серебряном диске — рельефном изображении богини на колеснице из Халчаяна (Bernard P., 1970, p. 339—347, fig. 31; 1983, p. 96; Francfort H.-P., 1984, p. 97).

Айханумский изобразительный комплекс проясняет одну из дискуссионных проблем в формировании Гандхарского искусства, давая возможность проследить эллинистические традиции, которые были стабильными и представляли собой некий модуль в непрерывном развитии и трансформации местной художественной культуры, на основе которой вырастает новое синтезированное искусство кушан.

Греческие черты носят и памятники ремесленного производства, в первую очередь

---

<sup>1</sup> Автор выражает глубокую благодарность П. Бернару, Ж.К. Гардену, Ф. Грене, Б. Лионне за любезно предоставленный материал и ценные советы.

это касается керамической продукции (Gardin J.-C., 1968; Gardin J.-C., Lyonnet B., 1976, p. 45—51; 1978/79, p. 99—154). Исследование керамического комплекса Ай-Ханум, которое провел Ж. Гарден, позволило сделать заключение, что большая часть керамических форм восходит к греческим образцам. Не останавливаясь подробно на характеристике керамического комплекса, отметим, например, одну из особенностей керамики с серовато-черным ангобным покрытием, составляющей примерно 15% всей керамики. Керамика данного типа со штампованным декором, несмотря на ее местное происхождение, несет в себе черты иноземных влияний, она довольно часто встречается во многих центрах эллинизированной Азии, заменяя чернолаковые сосуды, которые прекращают свое существование в Греции к концу IV в. до н.э. (Fouilles d'Aï Khanoum I..., 1968, p. 127—129).

Вопросы декоративного оформления керамической посуды Ай-Ханум представляют собой область самостоятельного исследования. Здесь особое внимание привлекают керамические сосуды с налепами на дне чаш, чаще всего антропоморфного характера. Налепы на ручках и донцах сосудов — образцы мелкой пластики, внедренные в керамическое производство (Fouilles d'Aï Khanoum I..., 1968, p. 39, 171) можно рассматривать как категорию, пограничную между ремеслом и искусством. С большой долей вероятности можно предположить, что головки, венчающие ручки или украшающие днища чаш, были оттиснуты в матрицах, предназначенных для изготовления терракотовых фигурок.

Часть терракот Ай-Ханум была опубликована А.П. Франкфором в томе, посвященном исследованию святилища «храма с выступами». Несмотря на немногочисленный материал (7 антропоморфных и 6 зооморфных), автор привел довольно обширный круг аналогий с памятниками правобережной Бактрии и прилегающих регионов (Francfort H.-P., 1984, p. 39—41, tab. 14; XVI).

В томе, посвященном предметам малых форм Ай-Ханум, О. Гийом опубликовал подборку терракотовых изделий, куда входят как статуэтки, так и налепы на керамических сосудах (Guillaume O., Rougeulle A., 1987, p. 60—62, tab. 19, 1—8, 20, 1—7; XVI, 1—13, XVII, 7—18).

Приводя довольно обширный материал, авторы тома, к сожалению, оставляют предметы без комментариев и тем более без их интерпретации или же ограничиваются несколькими фразами общего характера.

При изучении айханумского комплекса несколько удивляет относительная малочисленность терракоты, что делает особенно важным анализ дошедших до нас образцов. Весь полученный в ходе исследования памятника материал по характеру находок распадается на две части. Это случайно найденные или принесенные местными жителями фигурки и вторая, наиболее важная часть — материал, полученный в процессе раскопок, т.е. зафиксированный стратиграфически. Некоторые из случайных находок являются репликами статуэток, происходящих из слоев памятника, что облегчает их идентификацию и датировку.

Вся терракота Ай-Ханум выполнена в традициях, наиболее характерных для местного производства. Это оттиски в одностворчатых матрицах с подрезкой контуров и тыльной стороны инструментом. На данном этапе изучения памятника не найдено каких-либо следов специализированных мастерских по производству терракот. Отсутствуют также объемные изображения, получаемые в двустворчатой матрице, подобные образцам Танагры и других коропластических центров эллинистического мира.

В терракотовом комплексе Ай-Ханум выделяется группа фрагментированных фигурок. Три фрагмента одного типа были опубликованы Франкфором, другие шесть приведены в томе, посвященном мелким предметам Ай-Ханум (Francfort H.-P., 1984, tab. XVI, 10, 11, 16).

Несмотря на фрагментарность, все 9 фигурок (рис. 1, 1—7) передают один и тот же иконографический тип, что облегчает реконструкцию. Это стоящая женская фигура с чуть выдвинутой правой ногой, облаченная в длинное платье, форма которого явно напоминает греческий костюм (хитон, пеплос) (рис. 1, 8).



Рис. 1. Женские фигурки: 1—3 — Ай-Ханум (Guillaume O., Rougeulle A., 1987, tab. XVI, 2, 4, 6); 4 — фрагмент нижней части фигурки, Ай-Ханум; 5, 6 — Ай-Ханум (Francfort H.-P., 1984, tab. XVI, 10, 11); 7 — фрагмент верхней части фигурки (Guillaume O., Rougeulle A., 1987, tab. XVI, 1); 8 — реконструкция; 9 — фигурка из Шортэпа (Сурхандарьинская обл.), Термезский музей; 10 — фрагмент фигурки из Зар-тепа (Сурхандарьинская обл.), Термезский музей; 11 — женская фигурка с инвестигурными венками, Ай-Ханум (Guillaume O., Rougeulle A., 1987, tab. XVI, 8); 12 — фигурка из Саксонохура, Таджикистан; 13 — фигурка из Старого Термеза, Термезский музей

На одном из фрагментов этого типа, представляющем собой верхнюю часть фигурки, различим округлый вырез горловины, прическа из коротко остриженных волос обрамляет овальное лицо, голову венчает полукруглый убор цилиндрической формы (рис. 1, 7). Образ в целом ассоциируется с произведениями эллинистической пластики, но впечатление это рассеивается при детальном рассмотрении. Во-первых, что стало с игрой складок, в передаче которых эллинистические скульптуры достигают верха совершенства? Они превратились в длинные вертикальные линии, следующие параллельно от горловины до низа платья, и лишь рельефно выступающая на общем фоне линия показывает край верхней одежды, напоминающий колпос (colpos). Лента, повязанная под грудью, передана массивным наделом с толстыми свисающими концами. На поясе появляется орнаментация в виде округлых вдавлений, выполненных полой трубкой, по всей вероятности, они передают украшения в виде нашивных бляшек. На одной из фигурок такие полосы, близко расположенные, следуют вертикально от талии до бедер и ниже переходят в обычные линии складок (рис. 1, 1).

Таким образом, произошла значительная трансформация одеяния, сохранившая лишь общую схему греческого костюма. По всей видимости, насыщенная декорировка платья передает реальные особенности современных художнику форм костюма.

Так, например, реконструкция костюма погребенных из некрополя Тилля-тепе демонстрирует украшение платья золотыми и инкрустированными бляшками (Сарианиди В.И., 1983, рис. 38, 39; 1989, рис. 15, 17, 25, 32, 39, 41; Sarianidi V., 1985). При этом расшивка подчеркивает не только отдельные детали и особенности покроя, но порой покрывает всю поверхность, составляя различные орнаментальные мотивы.

Таким образом, складывается впечатление, что традиционный костюм (хитон, пеплос) продолжает жить и в последующий период, но уже не в реальной жизни, а в произведениях искусства, дополняясь с течением времени новыми элементами. В области пластики на смену экспрессивной игре складок приходит манера орнаментальной стилизации со всеми признаками художественной деградации образа, строго фронтальной позой, зафиксированной позицией рук, укороченными пропорциями нижней части, статичностью. В меньшей мере это характерно для фрагмента фигурки из Зар-тепа (правобережная Бактрия), аналогичной вышеописанным (Альбаум Л.И., 1960, с. 23, рис. 10). Драпировка на зартепинском экземпляре более выразительна благодаря плавным изгибам, рука несколько отставлена назад и придерживает складки, как бы струящиеся из-под кисти, что придает всему образу более динамичный характер (рис. 1, 10). Несмотря на это, и в ней, как и на терракоте из Ай-Ханума, можно усмотреть сокращение пропорций фигуры в нижней ее части, что придает фигуре некоторую приземистость. Последнее может в некоторой мере указывать и на антропологические особенности местного населения, чей облик постепенно проникает и в изобразительное искусство Бактрии начиная со второй половины II в. до н.э.

Фрагмент из Зар-тепа, опубликованный впервые Л.И. Альбаумом, был интерпретирован как образ греческой Селены (Альбаум Л.И., 1960, с. 23, рис. 10). Свою версию автор строит лишь на основе формы костюма, хотя аналогичный фасон платья можно видеть и на изображениях других божеств греческого пантеона (Афина, Артемида, Деметра, Нике и др.). Наконец, подобный костюмный ансамбль дает и скульптура из известняка, найденная в святилище храма с уступами (Bernard P., 1972, p. 628—629, fig. 15). В этом образе, своей композиционной схеме явно тяготеющем к произведениям эллинистической пластики II в. до н.э., намечается тенденция к линейности в передаче драпировки. Этот прием, возможно, переносится и в область коропластики. Во всяком случае, трактовка одеяния на терракотах следует этой тенденции.

Об ориентализации греческих образов говорит и женское изображение с венком в руках, отдаленно напоминающее образ Нике (рис. 1, 11). Выполнена она в более обобщенной манере; несмотря на это, мастер пытается передать усложненный вариант костюма. Он состоит из трех элементов: это длинный складчатый хитон, вертикальные складки которого сохранились лишь с правой стороны; поверх хитона надет пеплос, плотная фактура его передана гладкой поверхностью, лишь горизонтальная рельефная линия подчеркивает нижний его край. И наконец, плечи персонажа покрывает накидка (гиматий?), показанная косыми складками, идущими от плеча и от локтя. Если допустить, что платье аналогично вышеописанному, т.е. представляет собой хитон без рукавов и пеплос, то накидка становится естественным дополнением к ансамблю, закрывая обнаженные руки. Подобная манера ношения накидки, достаточно известная в эллинистическом искусстве, становится одним из устойчивых признаков в пластическом искусстве бактрийских мастеров — вспомним хотя бы тронные изображения Дальверзин-тепе (Pugachenkova G.A., 1978, p. 36, 37; Пугаченкова Г.А. и др. 1978, рис. 115, 5—8). Как аналогия этого элемента интересна терракотовая пластика Месопотамии парфянского и сасанидского периодов (Downey S., 1977, fig. 2, 3), к истокам которой восходит ряд образов коропластики Бактрии — Тохаристана (вопрос о культурных взаимодействиях Бактрии и Парфии заслуживает отдельного рассмотрения).

Но вернемся к нашей фигурке из Ай-Ханум, трактованной в несколько обобщенной манере: овал лица с крупным треугольным носом, глаза подчеркнуты тяжелыми веками, крупными рельефами вылеплены брови, сходящиеся у переносицы, прическа из разделенных на пряди и зачесанных назад волос. В руках, как уже отмечалось, инвеститурные кольца. Изображения подобного типа находят широкие аналогии как на памятниках Бактрии (Массон М.Е., 1940, с. 77, рис. 49; Альбаум Л.И., 1960, с. 29, рис. 14), так и Согда (Иваницкий И., 1982, с. 78—80). Наиболее близкой к айханумской фигурке является изображение с городища Саксанохур (Мухитдинов Х., 1975, с. 378—382), в сходной манере показаны складки платья. Отличительным признаком

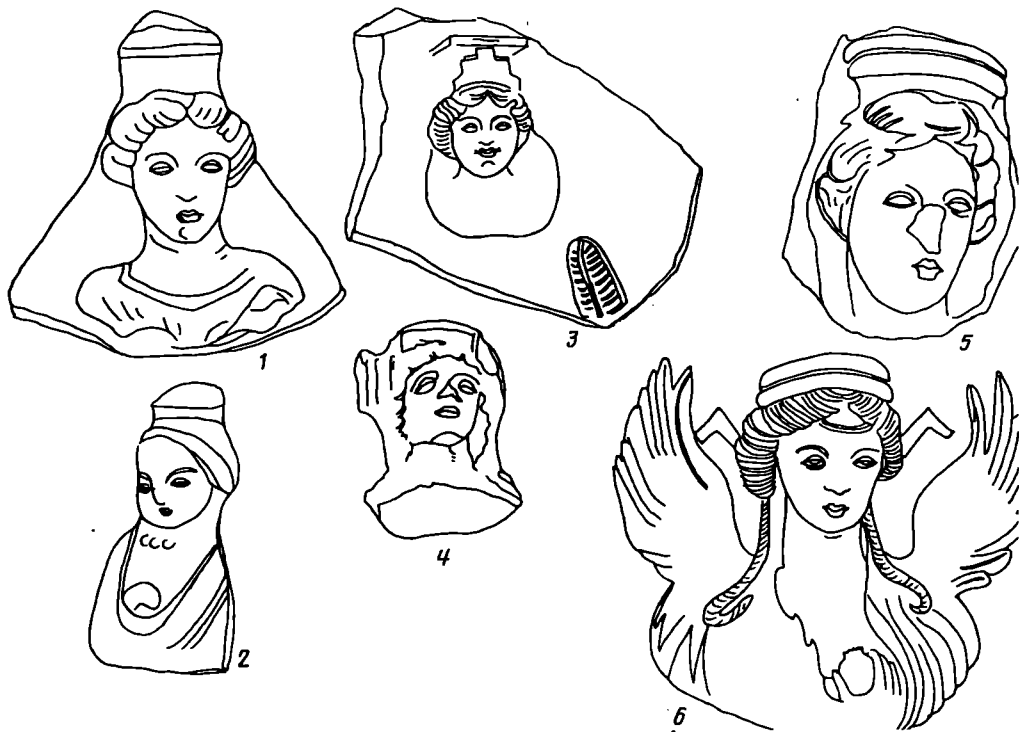


Рис. 2. 1, 3 — налел на дне чаши, Ай-Ханум (Guillaume O., Rougeulle A., tab. XVII, 11, 9); 2 — фигурка из Дальверзинтепа, Институт искусствознания, Ташкент; 4 — налел на сосуде, Ай-Ханум (Guillaume O., Rougeulle A., 1987, tab. XVII, 10); 5 — налел на сосуде, Ай-Ханум; 6 — крылатое божество (Хванинда) на чаше из Гос. Эрмитажа

служит наличие чаши в руке; статуэтка датируется I—III вв. н.э. (рис. 1, 12). Однако образ женского божества, венчающего на власть, является одним из наиболее популярных сюжетов среднеазиатского искусства эллинистической эпохи.

Одним из наиболее ранних соответствий этому персонажу является греческая Нике, которая фигурирует уже на монетах Селевкидов в виде крылатой фигуры, либо протягивающей венок, либо стоящей на длани Зевса и венчающей голову божества (Newell E., 1978, tab. III, 7, 8; IV, 1, 2, 12—18). Позднее изображение Нике можно видеть в чекане греко-бактрийских царей, где она дарует власть и победу (Gardner P., 1886, tab. 7; VII, 9—14; XI, 7, 13; XII, 1, 8).

В кушанской монетной иконографии Нике сменяет божество, известное как Хванинда (Göbl R., 1984, tab. 168, 245, 246). С образом этой покровительницы власти, богини победы и удачи связываются и некоторые образы торевтики, в частности серебряная чаша из Эрмитажа, рис. 2, 6 (Тревер К.В., 1940, с. 64—67, рис. 13). Образ Хванинды, по всей вероятности, передает и фигурка из Зар-тепа (Альбаум Л.И., 1960, с. 22, 23, рис. 9). Наконец, на рельефах со сценой инвеституры и других памятниках официального искусства парфян и особенно Сасанидов подобную функцию выполняет Анахита. Не останавливаясь подробно на иконографии этого божества, отметим, что одним из наиболее ранних памятников, где она предстает с венком в руке, являются монеты Шапура I (Göbl R., 1971, tab. IV, 3, 4). Со второй половины III в. н.э. и позднее терракотовые изображения женской фигуры в длинных одеяниях с венком в руках могут в равной степени идентифицироваться как образ Анахиты<sup>2</sup>, хотя божества данного типа в зависимости от места «обитания» могли называться по-разному. Учитывая условия и обстоятельства находки айханумской фигурки, ее можно датировать пер-

<sup>2</sup> Критическая точка зрения Л.А. Лелекова на интерпретацию женских фигурок из Анахиты (Лелеков Л.А., 1985, с. 55—60) может быть принята лишь при определенных условиях. Произведения искусства, например, со всей определенностью показывают, что иконография Анахиты разрабатывается в изобразительных комплексах начиная с эпохи Сасанидов.

выми веками н.э. В сходной манере выполнена и другая терракота, от которой сохранилась лишь верхняя часть. По всей очевидности, она принадлежит к тому же кругу образов, что и вышеописанная (Guillaume O., Rougeulle A., 1987, tab. XVI, 7). Она передает тот же обобщенный тип с треугольным носом, большими, опущенными у внешних краев глазами. Рельефы глаз усилены, так же как и брови. Корпус показан в плоскостной манере с правой рукой, прижатой между грудей, последние обозначены слабыми рельефами. Печать обобщенности этих двух статуэток ставит под сомнение авторство скульптора или другого опытного мастера. За попыткой лишь зафиксировать отдельные элементы, несущие основную смысловую нагрузку, теряется стремление придать образу более живой реалистический характер. В двух последующих фрагментах, отличающихся предельной стилизацией, нетрудно различить элементы, привнесенные керамистом (Guillaume O., Rougeulle A., 1987, tab. XVI, 12, 13). Рука мастера чувствуется как в исполнении лица приемом защипа с грубо процарапанными асимметричными щелями узких глаз, так и в огрубленной трактовке фигурок в целом, а также в сплошном украшении корпуса рядами треугольных вдавлений. Авторы публикации рассматривают эти вдавления как попытку передать фактуру меха, хотя не исключено, что они передают нашивные бляшки, украшающие платье, тем более что головка одной из фигурок орнаментирована рядом кружочков, обозначающих, без сомнения, диадему. Следует напомнить, что терракоты, декорированные в аналогичной манере, встречаются в слоях раннекушанского времени, т.е. I в. до н.э.— II в.н.э.

Вызывает интерес терракота, найденная на территории театра (автор находки и руководитель этого раскопа Ф. Грене любезно сообщил, что терракота стратиграфически не фиксируется, так как была расчищена почти на поверхности памятника) и несколько отстоящая от прочих фигур по своим композиционным особенностям. Она представляет тронный персонаж (Guillaume O., Rougeulle A., 1987, tab. XVI, 11); по обе стороны от сидящей скульптуры следуют вертикальные рельефы, передающие, возможно, элементы трона (подлокотники). Обобщенную и схематизированную манеру мы наблюдаем и на данном экземпляре. Верхняя часть одеяния персонажа менее различима, видны длинные рукава с поперечными складками; левая рука опирается о колено и держит предмет ромбических очертаний; кисть при этом не показана. Правая рука, согнутая в локте, прижата к груди и задрапирована, показана лишь кисть, держащая бокал треугольных очертаний. Широкая рельефная линия на груди передает, по всей вероятности, округлый вырез платья (гривна?). На левом плече удлиненный рельеф, возможно, ниспадающий локон (рис. 3, 1). Определение статуэтки затруднено в основном из-за нечеткости изображения атрибутов, являющихся в данном случае главным признаком для характеристики персонажа. Атрибут в виде ромба может обозначать веер, довольно редкий в репертуаре бактрийских мастеров, но четко зафиксированный в эллинистической короoplastике. Так, знаменитые терракоты из Танагры представляют собой изящные женские фигурки явно светского характера, в несколько кокетливых позах с веером в руке (Bieber M., 1955, p. 23, 44, fig. 49).

Айханумский экземпляр несомненно уступает по своим художественным достоинствам живым экспрессивным образам Танагры (Kleiner G., 1942; Pottier E., 1890), однако также носит светский характер. В последующий период на памятниках ранне-средневекового искусства можно встретить атрибут, сходный с веером, в руках персонажей в композициях как светского, так и культового характера: Балалык-тепа (Альбаум Л.И., 1960, рис. 100, 102, 109, 116 сл.), ваза из Мерва (Кошеленко Г.А., 1977, рис. 77). Интересно в этой связи наблюдение Д.Н. Лагофета, путешествовавшего в начале века вдоль Амударьи. Описывая окрестности Сирая, он отмечает: «Почти у каждого туземца в руках веер, сплетенный из соломы, который имеет вид параллелограмма с палкой, приделанной вдоль длинной стороны, выступающей в виде ручки» (Лагофет Д.Н., 1909, с. 98).

Ближайшей аналогией к рассматриваемому образцу являются две статуэтки из городища Кей-Кобад-Шах (Мандельштам А.М., Певзнер Г.Б., 1958, с. 304, 305,

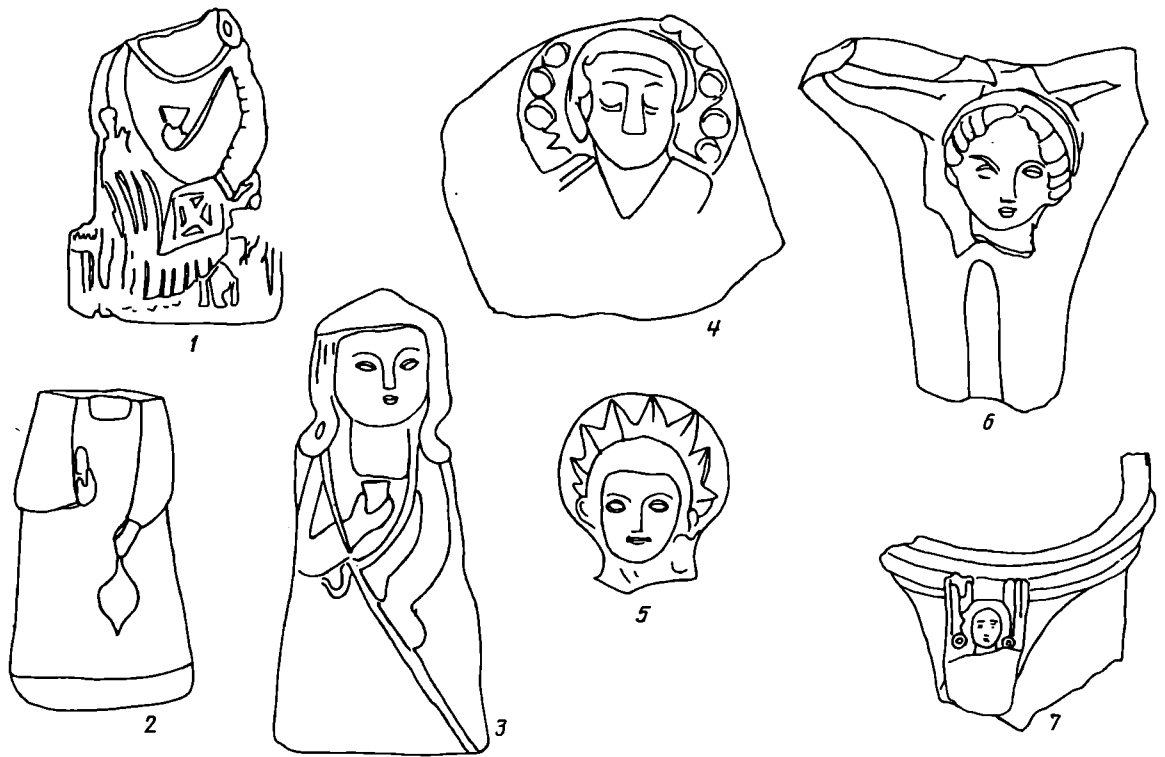


Рис. 3. 1 — сидящая на троне фигура, Ай-Ханум (Guillaume O., Rougeulle A., 1987, tab. XVI, 11); 2 — сидящая женская фигурка из Шахри Бану (Афганистан); 3 — фигурка из Кей-Кобад-Шаха, Таджикистан; 4 — налест на сосуде, Ай-Ханум; 5 — головка в лучистом небе, Дильберджин, Афганистан; 6, 7 — налесты на ручках, Ай-Ханум

рис. 12, 13). Первая из них, наиболее сохранившаяся, представляет тот же тронный персонаж (рис. 3, 3). Его иконографическое родство с фрагментом из Ай-Ханум не вызывает каких-либо сомнений. Близость эта ощущается как в образе в целом, так и в деталях. Терракоты из Кей-Кобад-шаха были найдены в так называемой «свалке» межстенного коридора. «Свалка» датируется на основе найденного в ней обола Герая (не позднее I в. н.э.); датировка эта подтверждается комплексом керамики, которая в целом относится авторами к концу этапа Кобадиян II — этапу Кобадиян III. Между тем культурный слой, лежавший на полу коридора, относится (на основе той же керамики) к более раннему времени, т.е. этапу Кобадиян II, что позволяет датировать его II в. до н.э.—первой половиной I в. до н.э. (Мандельштам А.М., Певзнер Г.Б., 1958, с. 307). Учитывая тот факт, что верхняя часть «свалки» датируется I в. н.э., хронологическими рамками бытования терракот подобного типа можно считать I в. до н.э.—I в. н.э. Следует учесть, что серия терракот с изображением сидящей женской фигуры, среди которых встречаются типы, близкие к вышеописанным, была зафиксирована с монетами Канишки. Таким образом, время бытования подобных терракот доходит до начала II в. н.э., хотя традиция в изображении близких к ним образов продолжается и в посткушанский период (Абдуллаев К., 1988, с. 6—9).

Примерно к этому же периоду относятся, по всей вероятности, и две фигурки, одна из которых вылеплена вручную. Лицевая часть ее передана приемом «защипа» с вдавлениями глаз. Подобные идольчики (всадники) очень распространены в коропластике Бактрии, особенно начиная со времени вторжения кочевых племен на территорию Средней Азии, а с ними и мотивов, связанных с кочевнической средой (образ всадника) (Абдуллаев К., Пидаев Ш., 1989, с. 57). Нередки в коропластике Северной Бактрии (правобережье Амударьи) изображения обезьян, что демонстрирует случайная находка из Ай-Ханум. Достаточно вспомнить фигурки музицирующих обезьян из Барат-тепе (Пугаченкова Г.А., 1973, рис. 38), Мирзакул-тепе (Пидаев Ш., 1978, рис. 14),



мотивы обезьянок при оформлении ручек сосудов (Абдуллаев К., Завьялов В., 1985, с. 119, рис. 10).

В декорировке керамической посуды из Ай-Ханум особое место занимают чаши с налепами на дне и ручках сосудов. О значении этих изделий в развитии коропластического искусства, а также об их связях как смежных областей ремесленного производства мы уже упоминали. Здесь мы приводим основные интересующие нас образцы этого жанра с попыткой их символической интерпретации.

Терракотовые головки, используемые в качестве декоративного оформления керамической посуды (к этой же категории можно отнести налепы на ручках), довольно распространены в изделиях художественного ремесла горожан. Иконографическое родство и сходство пластической манеры в передаче всех этих головок, за исключением отдельных деталей, указывает на устойчивость пластической традиции данного города.

Разработка деталей лица, прически демонстрирует высокий художественный уровень и богатство пластических приемов. Головки, полные изящества и гармонии, несмотря на свои малые размеры, передают идеализированный тип, характерный для артистической среды эллинистической скульптуры. Показательно в этом отношении погрудное женское изображение в высоком головном уборе — калафе (рис. 2, 1). Тонкая моделировка деталей, мягкий овал лица с большими глазами и пухлыми губами, взор, устремленный вперед, придают образу глубокую одухотворенность, вместе с тем ощущается непринужденная манера лепки мастера, отвергающего мелочную детализацию. Прическа с симметрично разделенными на отдельные, зачесанными назад прядями волос образует обрамляющий лицо валик; хитон из тонкой материи, с широким разрезом, присборенный на плечах и образующий на этом месте углы, подчеркнут полоской (кайма). Головной убор с гладкой тульей, расширяющейся кверху, довольно типичен в эллинистическом мире. Близкая форма головного убора, украшенная мерлоном, венчает изображение богини Кибелы на серебряном диске, найденном в святилище «храма с выступами» (Guillaume O., 1983, tab. XVI). Гладкая поверхность на уборе терракотовой фигурки более напоминает калаф Сераписа из Ватиканского музея. На эллинистическом Востоке калаф характерен в иконографии Сераписа (Bieber M., 1955, fig. 296 — одно из наиболее известных изображений работы Бриаксиса). Из близких Ай-Ханум памятников можно привести бронзовую статуэтку из Беграма с изображением Геракла-Сераписа и Меркурия (Haskin J., 1954, fig. 10b, 11b). Часто сближается с калафом «корона муралис», в которой нередко изображается богиня Тихе — одна из наиболее популярных богинь на эллинистическом Востоке, выступающая часто как покровительница города, городских стен, богини удачи (Абдуллаев К., 1966). Она входит в официальный пантеон Селевкидов, отраженный в монетном чекане (Newell E., 1978, p. 90, N 247).

О функции покровительницы города говорит, по всей очевидности, головной убор в виде зубчатой башенки мерлона, принадлежащий другой головке — изображению на эблемате (Guillaume O., Rougeulle A., 1987, tab. XVII, 9; 20, 3). Несмотря на небольшие размеры (высота 2,8 см), ей присуща детализация черт лица, пышная прическа аналогична по форме предыдущей, но фактура волос разработана более четко, пряди чуть приспущены на лоб, оставляя пробор посередине, лицо полное, с округлыми щеками. Пухлые выразительные губы с углублениями на уголках придают образу несколько восточный характер, глаза трактованы в традициях эллинистической пластики, с как бы находящимися верхними веками и выступающим из глубины глазным яблоком (рис. 2, 3). Интересна на данном экземпляре деталь головного убора плоской четырехугольной формы, нависающая как зонтик над головой. Деталь эта, по всей вероятности, предохраняла лицо от палящих лучей солнца, она отражена в литературе, посвященной греческому костюму (Готтенрот Ф., 1911). Аналогичная деталь на следующем изображении имеет несколько иную форму и показана в виде двух валиков; примечательно, что и она как бы отделена от головы и нависает над ней (рис. 2, 4). По форме головной убор напоминает пелос, подобный убор можно видеть



Рис. 4. 1, 5, 9 — Ай-Ханум: налеп на дне чаши, голова Афины; налеп на ручке в виде головы Медузы; налеп на ручке сосуда (Guillaume O., Rougeulle A., 1987, tab. XVII, 8, 14, 12); 2 — оттиск на мегарской чаше, Афинский музей; 3 — терракотовый медальон из Александрийского музея; 4 — терракотовый медальон из музея Фесаллоник; 6 — налеп на дне (?) чаши, Афрасиаб, Гос. Эрмитаж; 7 — налеп на дне чаши, Бела-Хисар, Бактры; 8 — налеп на ручке сосуда, Ай-Ханум (Guillaume O., Rougeulle A., 1987, tab. XVII, 12)

на серебряном диске с изображением Хванинды, атрибутируемом как произведение бактрийских торевтов (Тревер К.В., 1940, с. 64—67, рис. 13). На монетах царя Аминты сидящая на троне Тихе показана в аналогичном уборе (Curiel F., Fussman G., 1965, tab. LII, 621; LIII, 622, 633). На рассматриваемом экземпляре меняется трактовка головы, это в первую очередь касается выбранного художником ракурса. Голова изображена анфас, слегка наклонена влево, куафюра вылеплена более обобщенно (не исключено, что это следствие стертости), менее различимы разделенные пряди, пробор пересекается горизонтальными линиями, передающими валик, на который накручены волосы. Более выразительна по сравнению с предыдущим изображением манера трактовки глаз, сближающая головку с монументальными произведениями Лисиппа.

Наряду с женскими образами в декорировке керамической посуды встречаются и головки персонажей дионисийского круга. Это образ сатира (Силен); к ним, по всей вероятности, можно отнести налепы на донце сосуда двух плохо сохранившихся головок. Сохранилась лишь верхняя часть прически с заостренными ушами и короткими, разделенными на отдельные завитки, волосами.

Более яркий образец пластического образа сатира запечатлен на декоративно оформленной ручке керамического сосуда (рис. 4, 8, 9). Ручка представляет собой налепленную на плечико сосуда дужку, концы которой украшают две головки бородатого старца с залысиной, густыми нависшими бровями, с широким носом, густой бородой, расплывшимися в широкой улыбке щеками. Все это придает образу выражение буйной страсти, от густых бровей вверх закругляются рожки (волосы?). Между налепами, под сводом, образованным дужкой, помещена третья головка в более высоком рельефе (Дионис?). Лепная ручка с налепами в виде головок сатира имитирует скорее всего металлическую, богато украшенную посуду. Здесь же, в Ай-

Ханум, была найдена бронзовая ручка с отлитыми погрудными фигурками на фоне виноградного листа. Прически персонажей с витыми конусовидными рожками склоняют видеть в них персонажи дионисийского круга. Относительно аналогичных ручек из Чорсада и ряда памятников исследователи приводят ряд гипотез; наиболее близкие аналогии содержатся в материалах Помпей и идентифицируются с менадой (Francfort H.-P., 1984, p. 54—60, tab. XX, 27; tab. 20). Среди налепов на дне чаш особый интерес представляет головка Афины, заключенная в медальон. Ее головной убор представляет собой шлем с поднятыми по бокам крыльями и округлым рельефом посередине, напоминающим крылатое существо (рис. 4, 1).

По своей конструкции шлем близок к убору на рельефном изображении, украшающем основание мегарской чаши с Афинской агоры (рис. 4, 2) (Rotroff S.I., 1982, p. 240), но совпадение с айханумской головкой здесь лишь в общих чертах и наборе элементов. Между тем другая аналогия, представляющая собой терракотовый медальон из Александрии (Египетской), демонстрирует изображение Афины в аттическом шлеме, увенчанном фигуркой сфинкса с поднятыми крыльями (рис. 4, 3). Здесь можно отметить полное совпадение с образцом из Ай-Ханум. Терракотовый медальон из Александрии относится к эллинистической эпохе (Lexicon Iconographicum, p. 1047, fig. 54). Возвращаясь к мегарской чаше с афинской агоры, подчеркнем еще одну деталь, общую с орнаментацией айханумской пластики. Это украшение чаши рядами пальметок, как это видно, например, на эмблемате с головой горгоны из «храма с выступами» (Francfort H.-P., 1984, p. 35—37, tab. XVI, 1).

Следует отметить, что образ Афины в искусстве Бактрии занимает одно из видных мест. Ее изображения можно видеть в монетной иконографии как раннего периода — монеты Софита, Антиоха I (Bernard P., 1985, p. 21, 28, 52), так и периода Греко-бактрийского царства — Диодот (Bernard P., 1985, p. 56), Деметрий II (Curiel F., Fussman G., 1965, tab. III, 34—39; IV—VI; VII, 76—83).

В последующие этапы развития культуры Бактрии — Тохаристана культ и образ этого божества продолжает играть большую роль — достаточно вспомнить ее трансформацию в кушанском пантеоне в божество Ришто (Grenet F., 1987, p. 41—45, tab. XXIV—XXV).

Наконец, о широкой популярности этой богини свидетельствуют терракотовые фигурки как Бактрии, так и соседнего Согда (Мешкерис В.А. 1989, с. 271—273, рис. 165, 166).

В украшении айханумской керамики наряду с налепами на дне чаш встречаются налепы в виде женских и мужских головок, венчающие ручки на месте сгиба от горлышка, реже они располагаются и на основании ручки. Здесь мы приводим наиболее выразительные образцы этого вида декорировки. Заслуживает внимания налеп на ручке, оформленной в виде пышнокудрой головки (рис. 4, 5), идентифицируемой издателями как образ Александра (Guillaume O., Rougeulle A., 1987, p. 64, tab. XVII, 14). Трактовка лица выполнена в несколько огрубленной манере, черты обобщены, нос и рот лишены тщательной проработки крыльев носа и уголков рта, рельефы выражены слабо, что, возможно, является следствием стертости. Полуоткрытый рот, страдальчески взметнувшиеся к переносице брови и поднятые глаза придают образу выражение чувственного накала. Прическа заслуживает особого внимания. Всклоченные волосы, как отмечают издатели — «грива», придают всему облику сходство со львом. Однако закрученные, как бы извивающиеся пряди, расчлененные на две пышные копны (особенно это заметно надо лбом в двух симметрично расположенных локонах, такие же украшают и нижнюю часть прически), вызывают ассоциацию с образом Медузы Горгоны, столь популярным на эллинистическом Востоке. Динамика и экспрессия в выражении лица, чуть приоткрытый рот, страдальчески приподнятые брови сближают эту головку с образами лисипповского круга и памятниками пергамского типа.

К группе налепов под ручкой относится налеп в виде мужского бюста (рис. 3, 6) с невысокой прической плоской формы и острым вырезом плотно облегающего платья.

Вокруг головы шли лучевые линии, выполненные путем вдавления острым инструментом и очень нечеткие, что является следствием забитости матрицы. На рассматриваемом налесте привлекает внимание нимбообразное лучевое обрамление головы — признак, сближающий это изображение с иконографией солнечного божества, запечатленного на серебряном диске с Кибелой, где композицию венчают солярные и астральные символы. Издатели серебряного диска идентифицируют образ с радиально расходящимся лучистым нимбом с образом Гелиоса. Близость этих изображений основывается лишь на наличии лучистого нимба, остальные признаки изображения существенно отличаются друг от друга. Форма платья и драпировки, прическа, манера передачи лучей также достаточно различны. Франкфор сближает изображение на диске с эллинистическими образами божества Гелиоса. Следует добавить, что божества с лучистым нимбом характерны не только для греческого изобразительного комплекса, но и для иконографии ближневосточных божеств, символизирующих солнечное светило: рельефы Пальмиры с изображением, в частности, Бел-Шамина (Tēxidor J., 1979, p. 18—25, tab. 8), Хатры (Colledge M.A.R., 1986, tab. XXV, c; XXX, a). Терракота из кушанских слоев Дильберджина в Афганистане (Кругликова И.Т., Пугаченкова Г.А., 1977, табл. 103, 1) свидетельствует о популярности солнечного божества в последующие периоды. Дильберджинская головка более четкого оттиска, с правильными чертами лица и более гармонична (рис. 3, 5). Несмотря на это, авторы затрудняются в определении, путая ее с образом Анахиты (Кругликова И.Т., Пугаченкова Г.А., 1977, с. 100, 101), хотя идентификация с Митрой не вызывает каких-либо сомнений. Митра занимает одно из ведущих мест в кушанской монетной иконографии (Göbl R., 1984, tab.4, 31; 6, 52; 8, 64), а также в искусстве Сасанидов и кушано-сасанидов (Chirshman R., 1962, fig. 233).

Из обзора айханумской пластики можно сделать следующие выводы. Декорировка керамической посуды путем налестов и рельефных изображений чаще всего подражает дорогой металлической посуде; налесты в зеркалах чаш со штампами в виде пальметок внешне напоминают «мегарские» чаши. Мегарские чаши, столь распространенные в эллинистическом мире, доходят и до крайних азиатских областей, о чем свидетельствует несколько фрагментов с характерным рельефным орнаментом в виде растительных мотивов по внешней поверхности (Fouilles d'Al Khanoum I., 1968, tab.125, a—f). Но в айханумской керамике основная часть декора посуды переносится на внутреннюю поверхность. Персонажи, изображенные в медальонах, — это божества, наиболее почитаемые на эллинистическом Востоке. Возможно, что при использовании этой парадной посуды (наливании в нее вина) во время пиршества или ритуальной церемонии совершался обряд возлияния божеству или обожествленному царю, чье изображение (рис. 4, 7), например, запечатлено на фрагменте из Бала-Хисара (древние Бактры) (Schlumberger D., 1949, tab. 189, fig. 16).

Керамический материал Ай-Ханум со всей определенностью доказывает, что штампованный орнамент на посуде появляется в Бактрии не в кушанский период, как считают некоторые исследователи (Пугаченкова Г.А., 1979, с. 90; Пидаев Ш., 1975, с. 67—71), а в греко-бактрийский и является, по всей очевидности, результатом влияния керамических центров эллинистического мира. С традициями эллинистического Востока можно связать и сюжеты, применяемые в украшении посуды. Аналогии к образам айханумской пластики с памятников правобережной Амударьи свидетельствуют еще раз об единстве культурного развития народов, населявших разные берега Великой реки, выполняющей в этом смысле консолидирующую функцию.

#### СПИСОК ЛИТЕРАТУРЫ

- Абдуллаев К., 1996. Тихе-Ардхохшо-Харити. К вопросу о религиозном синкретизме // ВДИ (в печати).  
Абдуллаев К., 1988. Об одном сюжете в коропластике Бактрии // Тез. докл. конф., посвященной 80-летию академика Я. Гулямова. Ташкент.  
Абдуллаев К., Завьялов В., 1985. Буддийские мотивы в городской культуре Северной Бактрии (по материалам Зартепа) // ВДИ. № 4.

- Абдуллаев К., Пидаев Ш., 1989. Раннекушанская терракотовая пластика из Мирзакултепа // ОНУ. № 9.
- Альбаум Л.И., 1960. Балалыктепа. Ташкент.
- Бернар П., 1986. Проблемы греческой колониальной истории и урбанизм эллинистического города Центральной Азии // Проблемы античной культуры. М.
- Готтенрот Ф., 1911. История внешней культуры. Одежда, домашняя утварь, полевые и военные орудия народов древнейших времен. СПб.; М.
- Иваницкий И., 1982. Образ богини Анахиты в коропластике Согда // ИМКУ. Вып. 17. Ташкент.
- Кошеленко Г.А., 1977. Родина парфян. М.
- Кошеленко Г.А., Мунчаев Р.М., 1976. Раскопки на городище Ай-Ханум в 1965—1966 гг. (Обзор сводной публикации) // Бактрийские древности. Л.
- Кругликова И.Т., Пугаченкова Г.А. 1977. Дильберджин. М.
- Лелеков Л.А., 1985. Вопросы интерпретации среднеазиатской коропластики эллинистического времени // СА. № 1.
- Логофет Д.Н., 1909. На границах Средней Азии. Путевые очерки. Кн. III. Бухарско-афганская граница. СПб.
- Мандельштам А.М., Певзнер Г.Б., 1958. Работы Кафирниганского отряда // МИА № 66. Тр. Таджикской археологической экспедиции. Т. III. М., Л.
- Массон М.Е., 1940. Городища Старого Термеза и их изучение // Тр. Узб. ф-ла АН СССР. Сер. 1. Вып. 2. История, археология. Ташкент.
- Мешкерис В.А., 1989. Согдийская терракота. Душанбе.
- Мухитдинов Х., 1975. Терракоты Саксанохура // Центральная Азия в кушанскую эпоху. Т. 1. М.
- Пидаев Ш., 1975. О генезисе штампованных орнаментов на керамике античной Бактрии // ОНУ. № 1.
- Пидаев Ш., 1978. Поселения кушанского времени Северной Бактрии. Ташкент.
- Пугаченкова Г.А., 1973. Новые данные о художественной культуре Бактрии // Из истории античной культуры Узбекистана. Ташкент.
- Пугаченкова Г.А., 1979. Искусство Бактрии эпохи кушан. М.
- Пугаченкова Г.А., Ртвеладзе Э.В., Тургунов Б.А. и др., 1978. Дальверзинтепе — кушанский город на юге Узбекистана. Ташкент.
- Сарианиди В.И., 1983. Афганистан: сокровища безымянных царей. М.
- Сарианиди В.И., 1989. Храм и некрополь Тилля-тепе. М.
- Тревер К.В., 1940. Памятники греко-бактрийского искусства. М.; Л.
- Bernard P., 1966. Première campagne de fouilles d'Aï Khanoum // CRAI.
- Bernard P., 1967. Deuxième campagne de fouilles en Bactriane // CRAI.
- Bernard P., 1968. Troisième campagne de fouilles à Aï Khanoum en Bactriane // CRAI.
- Bernard P., 1969. Quatrième campagne de fouilles à Aï Khanoum (Bactriane) // CRAI.
- Bernard P., 1970. Campagne de fouilles 1969 à Aï Khanoum en Afganistan // CRAI.
- Bernard P., 1972. Campagne de fouilles à Aï Khanoum (Afganistan) // CRAI.
- Bernard P., 1976. Les tradition orientales dans L'architecture greco-bactrienne // Le plateau iranien et l'Asie Centrale des origines à la conquête islamique. Paris.
- Bernard P., 1982a. Diodore XVII, 83, 1: Alexandrie du Caucase ou Alexandrie de l'Oxus? // J. des savants. Juillet—Décembre. Paris.
- Bernard P., 1982b. An Ancient Greek City in Central Asia // Sci. Amer. V. 246. N1.
- Bernard P., 1982c. Alexandre et Aï Khanoum // J. des savants. Avril — Juin. Paris.
- Bernard P., 1983. Aï Khanoum et la diffusion de l'hellénisme en Asie Centrale et dans l'Inde nord-ouest // Les peintures murales et les manuscrits de Dunhuang. Colloque franco-chinois organisé par la Fondation Singer Polignac. Paris.
- Bernard P., 1984. Du nouveau sur la mosaïque d'Alexandre // Studia iranica. T. 13.
- Bernard P., 1985. Les monnaies hors trésors. Questions d'Histoire gréco-bactrien // Fouilles d'Aï Khanoum IV. MDAFA. T. XXVIII.
- Bernard P., 1990. L'architecture religieuse de l'Asie Centrale à l'époque hellénistique // Akten des XIII Internat. Kongr. für Klassische Archaeology. Berlin, 1988. Mainz am Rhein.
- Bernard P., Francfort H.-C., Gardin J.-C., Liger J.-C., Lyonnet B., Veuve S., 1976. Fouilles d'Aï Khanoum (Afganistan): Campagne de 1974 // BEFEO. T. LXIII.
- Bieber M., 1955. The Sculpture of the Hellenistic Age. New-York.
- Colledge M.A.R., 1986. The Parthian Period (Iconography of Religions XIV, 3). Leiden.
- Curiel F., Fussman G., 1965. Le trésor monétaire du Qundus // MDAFA. T. XX.
- Downey S., 1977. The Stone and Plaster Sculpture (The Excavations at Dura-Europos. Final Report III. Part I. Fascicle 2). Los-Angeles.
- Fouilles d'Aï Khanoum I (Campagnes 1965, 1966, 1967, 1968). Rapport préliminaire publié sous la directions de P. Bernard. 1968 // MDAFA. T. XXI.

- Francofort H.-P.*, 1884. Le sanctuaire du temple à niches indentées // Fouilles d'Aï Khanoum III. MDAFA. T. XXVII.
- Gardin J.C.*, 1968. Les céramiques // Fouilles d'Aï Khanoum I (Campagnes 1965, 1966, 1967, 1968). Rapport préliminaire publié sous la direction de P. Bernard // MDAFA. T. XXI.
- Gardin J.-C., Lyonnet B.*, 1976. La céramique (Fouilles d'Aï Khanoum (Afganistan), campagne de 1974) // BEFEO. T. LXIII.
- Gardin J.-C., Lyonnet B.*, 1978/79. La prospection archéologique de la Bactriane orientale (1974—1978), premiers résultats // Mesopotamia. 13/14.
- Gardner P.*, 1886. The Coins of the Greek and Scythian Kings of Bactria and India in the British Museum. London.
- Ghirshman R.*, 1962. Arte persiana. Parti i Săssanidi. Milano.
- Göbl R.*, 1971. Sasanian Numismatics. Braunschweig.
- Göbl R.*, 1984. Munzprägung des Kusanreiches. System und Chronologie. Wien.
- Grenet F.*, 1987. L'Athéna de Dil'beržin // Cultes et monuments religieux dans l'Asie Centrale préislamique. Paris.
- Guillaume O.*, 1983. Les propylées de la rue principale // Fouilles d'Aï Khanoum II. MDAFA. T. XXVI.
- Guillaume O., Rougeulle A.*, 1987. Les petites objets // Fouilles d'Aï Khanoum VII. MDAFA. T. XXXI.
- Hackin J.*, 1954. Nouvelles recherches archéologiques à Béggram // MDAFA. T. XI.
- Kleiner G.*, 1942. Tanagrafiguren. Berlin.
- Leriche P.*, 1986. Les ramparts d'Aï Khanoum et monuments associés // Fouilles d'Aï Khanoum V. MDAFA. T. XXIX.
- Lexicon Iconographicum Mithologiae Classicae. II, 2. Zurich-München.
- Newell E.*, 1978. The Coinage of the eastern Seleucid Mints from Seleucus I to Antiochus III. With a Summary of Recent Scholarship Addition and Correction by O. Mørkholm (Numismatic Studies N1). New-York.
- Pottier E.*, 1890. Les statuettes de terra-cuits dans l'antiquité. Paris.
- Pugachenkova G.A.*, 1978. Les trésors de Dalverzintepe. Leningrad.
- Rapin C.*, 1987. Les textes littéraires grecs de la trésorerie d'Aï Khanoum // Bulletin de correspondance hellénique. T. CXI. Athenes-Paris.
- Rapin C.*, 1992. La trésorerie du palais hellénistique d'Aï Khanoum // Fouilles d'Aï Khanoum VIII. MDAFA. T. XXXIII.
- Rotroff S. I.*, 1982. Hellenistic Pottery. Athenian and imported moldmade Bowls (Athenian Agora. V. XXII). Princeton.
- Sarianidi V.*, 1985. Bactrian Gold. Leningrad.
- Schlumberger D.*, 1949. La prospection archéologique de Bactres (printemps 1947) // Syria. T. 26. N 2. Paris.
- Schlumberger D.*, 1966. Aï Khanoum une ville hellénistique en Afganistan // CRAI. 1965.
- Texidor J.*, 1979. The Pantheon of Palmyra. Leiden.
- Veuve S.*, 1987. Le gymnase. Architecture, céramique, trouvailles // Fouilles d'Aï Khanoum VI. MDAFA. T. XXX.

Институт археологии АН Узбекистана,  
Самарканд

K. ABDULLAJEV

## THE TERRA-COTTA PLASTIC ART OF AI-HANUM

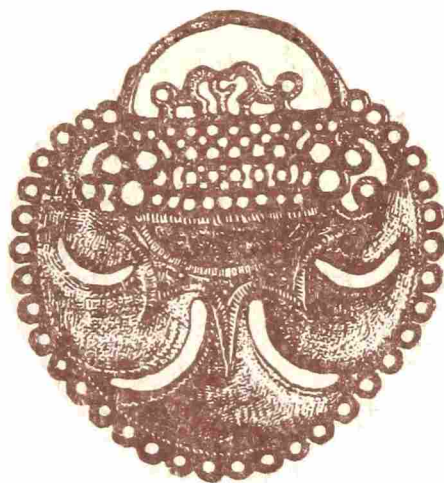
### S u m m a r y

The article deals with the terra-cotta plastic art of Ai-Hanum, a Greek town situated at the confluence of the Kokcha and Panj rivers (Afganistan). The author offers a great number of analogies from the right bank Bactria and draws a conclusion that the small plastic art developed in the traditions of the whole Hellenistic world. The author divides the artifacts into two groups. The first one includes the masterpieces of art whose moulds were made by the master who knew the traditions of the Hellenistic sculpture very well. The other one contained more simple examples produced in a workshop of an ordinary potter. Ai-Hanum demonstrates the main shapes of the ceramic decorations imitating the metal table-wear with the rich ornaments of palmettes, rosettes, acanthi as well as the antropomorphic decorations depicting the popular gods. The author thinks that bowls with such decorations on the bottoms were used for drinking for these gods.

ISSN 0038-5034

АКАДЕМИЯ НАУК СССР

# СОВЕТСКАЯ АРХЕОЛОГИЯ



1  
1985

---

АБДУЛЛАЕВ К. А., ЗАВЬЯЛОВ В. А.

## СОСУДЫ НА ЗООМОРФНЫХ ПОДСТАВКАХ ИЗ ПОСЕЛЕНИЙ КУШАНСКОЙ БАКТРИИ

Широко развернувшееся за последнее десятилетие изучение памятников кушанской Бактрии позволило исследователям выделить кушанский археологический комплекс, неотъемлемой частью которого является зооморфная терракота [1, с. 14–15]. Следует отметить, что специальному исследованию кушанская зооморфная терракота еще не подвергалась, хотя в археологической литературе имеются отдельные статьи и публикации, в которых затрагиваются вопросы, отражающие те или иные стороны этого вида коропластики. Накопленный к настоящему времени фактический материал позволяет выделить в особую группу терракоты, использовавшиеся как подставки для сосудов.

В процессе изучения городища Зар-Тепе с 1973 по 1982 г. на раскопках 3 и 6 в двух верхних строительных горизонтах было обнаружено: 2 фигурки коней с остатками резервуаров на спине; 7 фигурок коней со следами характерного скола от резервуара; 2 фигурки баранов; 4 фрагмента фигурок, видовую принадлежность которых трудно определить. Кроме того, найдены фрагменты двух резервуаров (рис. 1, 1–17)<sup>1</sup>.

Все фигурки-подставки изготовлены вручную из тонко отмученной глины с незначительной примесью песка и гипса. Обжиг, как правило, ровный, качественный. Из материала того же состава изготавливались и резервуары, но, в отличие от фигурок-подставок, с помощью гончарного круга. Более того, насколько можно судить по фигуркам-подставкам 1 и 2 (рис. 2 и 3), и фигурка, и резервуар изготовлены из одной и той же глины, по-видимому, одновременно и в одной мастерской. Наблюдается также сходство в процессе окрашивания кушанской «столовой» посуды и сосудов на зооморфных подставках, осуществлявшемся путем обмакивания в раствор ангоба. Судя по остаткам ангоба, он наносился только на верхнюю часть сосудов, доходя до уровня груди фигурок-подставок. Цвет ангоба варьирует от светло-красного до темно-коричневого и полностью совпадает в оттенках с ангобами на «столовой» посуде, обнаруженной в верхних слоях городища Зар-Тепе [2, с. 144].

Данная группа терракот дает основание выделить характерные признаки, присущие только этой категории находок. За исключением двух (1, 2), все остальные фигурки имеют на спине скол овальных очертаний, охватывающий корпус терракоты от шеи до хвоста. В процессе изготовления резервуара в нижней придонной части мастер оставлял запас глины, который впоследствии им расплющивался и разглаживался по спине фигурки-подставки, образуя тонкий слой на первоначальной основе статуэтки. В результате скола, как правило, обнажается гладкая спина фигурки, но в одном случае на спине коня (рис. 1, 8) нанесены с двух сторон по бокам острым инструментом косые насечки. Этот прием служил для более прочного крепления резервуара к подставке.

В тех случаях, когда голова животного отсутствует, его видовая принадлежность может быть определена по форме скола на шее фигурки. Для подставок в виде коня характерен скол подтреугольной формы, сужающийся к гриве, выделенной зацепом (рис. 1, 2, 4–9). Тогда как

---

<sup>1</sup> Порядковый номер на рис. 1 соответствует порядковому номеру дальнейшего описания материала в тексте.



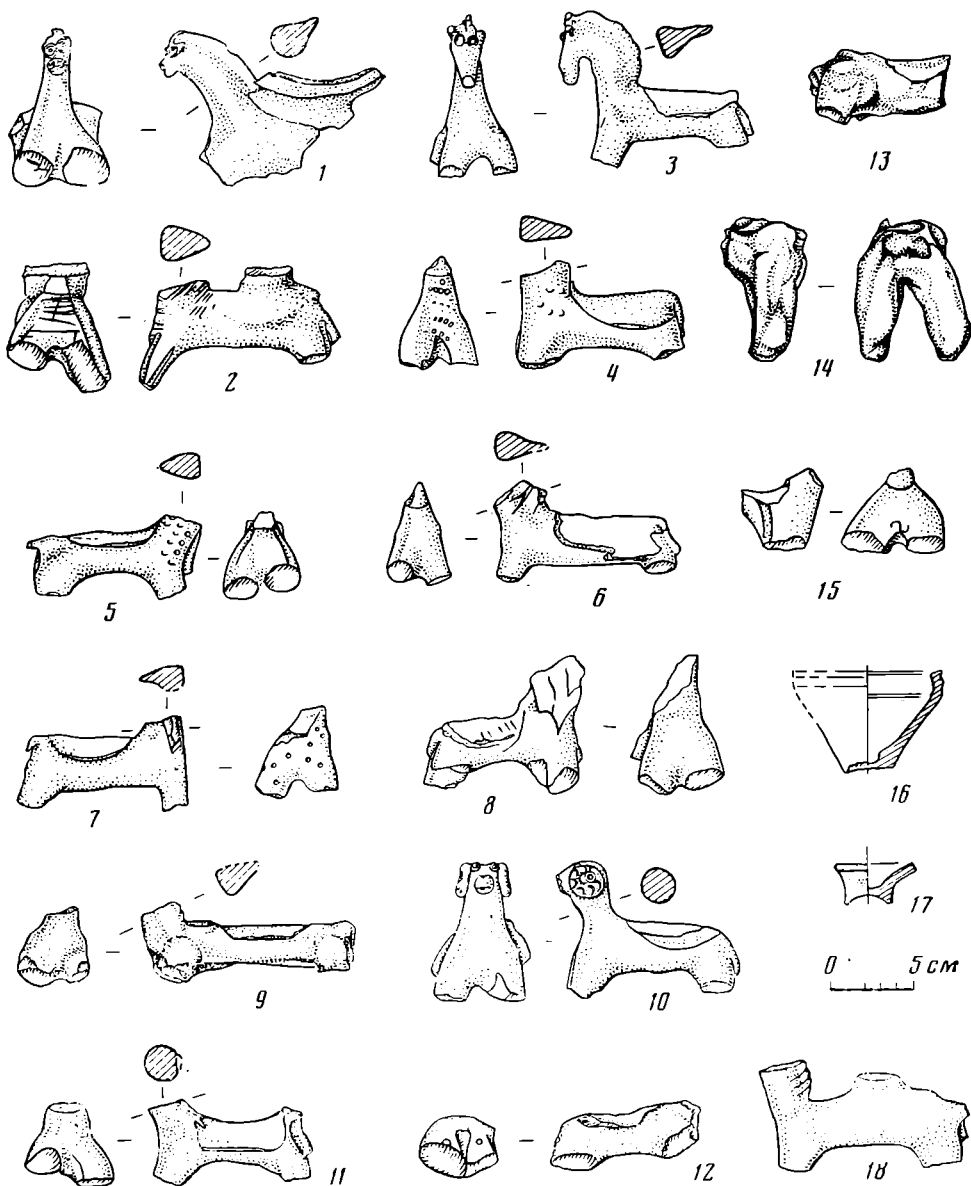


Рис. 1. Сосуды на зооморфных подставках. Зар-Тепе (1—17); Талашкан-Тепе II (18)

подставки в виде барана имеют на шее скол округлых очертаний (рис. 1, 11).

В отличие от основной массы зооморфной терракоты в виде коней и баранов данная группа фигурок-подставок имеет удлиненные пропорции корпуса, размеры которого колеблются в пределах от 9 до 12 см<sup>2</sup>.

Зооморфные подставки в ряде случаев орнаментированы цуансоном, а также прочерченными линиями, нанесенными острым инструментом. Приемы орнаментации достаточно характерны для зооморфной терракоты в целом и, кроме того, встречаются на «столовой» посуде, происходящей из тех же слоев.

Учитывая то обстоятельство, что данная категория находок вводится в научный оборот впервые, представляется целесообразным дать более детальное описание каждой фигурки-подставки.

1. Фигурка коня (рис. 2). Сохранность: отколоты передние ноги и вся задняя часть. Высота сохранившейся части 9,5 см. Черепок плотный, в изломе красновато-коричневого цвета. Обжиг неравномерный. Ангоб

<sup>2</sup> Размеры корпуса фигурок даны по уровню груди от выступающей ее части до ладней части крупа.

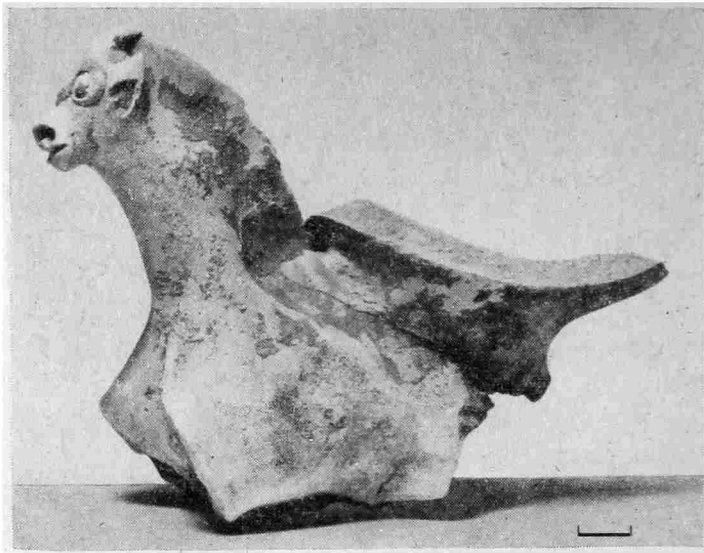


Рис. 2. Сосуд на подставке в виде коня

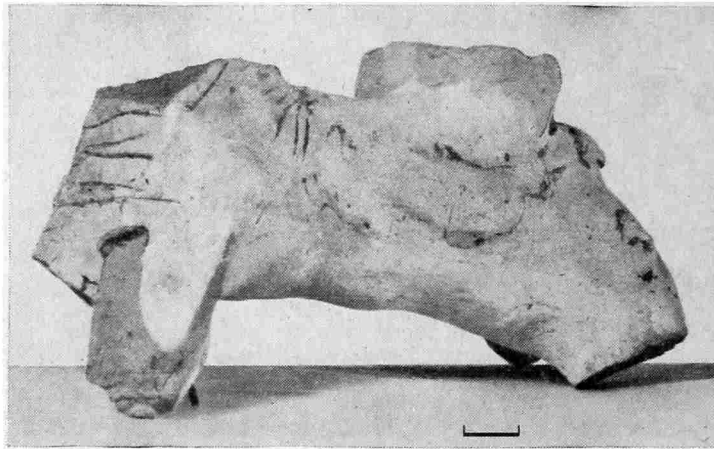


Рис. 3. Сосуд на подставке в виде коня

красного цвета местами переходит в коричневый. Высокую выгнутую шею венчает маленькая головка, трактованная в схематичной манере. Глаза переданы двумя округлыми лепешечками с выдавленными посередине кружочками. Глубоко просверлены носовые отверстия. Поперечным глубоким вдавлением обозначен рот. Уши в виде заостренных треугольных рельефов. На спине плотно закреплен фрагмент сосуда, толщина стенок которого у основания 1—1,5 см. Очертания сохранившейся части сосуда имеют полусферическую профилировку.

2. Фигурка коня. Сохранность: отколоты голова, передние и задние ноги. Длина 11, максимальная высота 7,5 см. Черепок в изломе светло-коричневого цвета, обжиг равномерный. Сохранились следы ангобного покрытия темно-коричневого цвета. Хвост вытянут из глины резервуара, кончик его отбит, но, судя по следу, опускался вертикально вниз. На спине животного, ближе к крупу, возвышаются остатки резервуара. Толщина стенки сосуда на месте излома 1 см. На самом дне резервуара осталась вмятина от пальца мастера-изготовителя, свидетельствующая о том, что для прочности крепления был выработан специальный прием — придавливание резервуара к спине фигурки-подставки пальцем. Аналогичный прием фиксируется на дне резервуара фигурки 1, на дне резервуаров 16 и 17, а также на спине фигурки 12. Сохранились обрывки косых линий, передающих гриву животного. Такие же процарапанные линии в виде сетки нанесены на груди.

3. Фигурка коня. Сохранность: отколоты ноги, отсутствует резервуар.

Длина 9, высота 9 см. Черепок плотный, в изломе красного цвета, обжиг равномерный. Вся фигурка, за исключением оконечностей ног, покрыта ангобом светло-коричневого цвета. У коня широкая выгнутая шея и голова с правильными пропорциональными очертаниями. Глаза посажены высоко в виде округлых лепешечек с оттиснутым кружочком посередине. Глубокие вдавления на обоих ушах и челке нанесены острым инструментом, возможно, ножом. Всю спину и круп коня охватывает овальной формы скол, длина которого 5,2 см.

4. Фигурка коня. Сохранность: отколоты ноги и голова. Длина 9,5, высота сохранившейся части 6 см. Фактура черепка пористая, в изломе он светло-коричневый. Ангоб отсутствует. Фигурка орнаментирована выдавленными пуансоном кружочками диаметром 3,5 мм. Кружочки бессистемно и густо нанесены на груди животного и иногда перекрывают друг друга. Менее насыщенно орнаментирована правая сторона шеи, по-видимому, тем же инструментом, а на левой стороне шеи наблюдаются лишь два чуть заметных вдавления. На спине скол овальной формы длиной 6,5 см. Скол охватывает верхнюю половину хвоста, вытянутого из теста фигурки и опущенного вертикально вниз.

5. Фигурка коня. Сохранность: отколоты голова и ноги. Длина 10,5, высота 5,2 см. Черепок плотный, в изломе серовато-коричневого цвета, обжиг равномерный. На гриве сохранились следы черного ангоба. Хвост оттопырен, кончик его обломан. С одного бока шеи нанесен орнамент из расположенных вертикальными рядами ногтевидных вдавлений и кружочков, выполненных пуансоном диаметром 3,5 мм. Причем на всех кружочках присутствует совершенно одинаковое искажение окружности в верхней ее части, свидетельствующее о дефекте на инструменте мастера. На спине фигурки овальный скол длиной 5 см.

6. Фигурка коня. Сохранность: отколоты ноги и голова. Длина 10,5, высота сохранившейся части 5,7 см. Черепок плотный, в изломе красного цвета, обжиг равномерный. На гриве сохранились следы ангоба светло-коричневого цвета. Грива подчеркнута косыми процарапанными линиями. Туловище вытянутое, тонкое. Хвост вытянут из теста фигурки и, судя по оставленному следу, опускался вдоль правой ноги животного. На спине скол овальной формы длиной 6,5 см.

7. Фигурка коня. Сохранность: отколоты голова и ноги. Длина 9,2; высота сохранившейся части 6 см. Черепок плотный, в изломе светло-коричневого цвета, обжиг равномерный, ангоб светло-коричневый. Хвост вытянут из теста фигурки и опущен вертикально вниз, кончик его отбит. Грудь орнаментирована глубоко продавленными кружочками диаметром 3 мм, выполненными пуансоном. Один из таких же кружочков выдавлен на правой передней ноге животного. На спине скол овальной формы длиной 4,5 см.

8. Фигурка коня. Сохранность: голова и ноги отбиты, кончик хвоста отколот, но, судя по оставшемуся следу, хвост был загнут в сторону правой ноги и опускался вдоль нее. Длина 9, высота сохранившейся части 8,7 см. Черепок плотный, в изломе светло-коричневый, ангоб темно-коричневый. На спине вышеупомянутые насечки, в результате воздействия которых образовался скол с рваными краями, приближающийся по форме к овалу длиной 5 см.

9. Фигурка коня. Сохранность: отколоты голова и ноги, хвост вытянут из глины резервуара, загнут в сторону правой ноги и опускается вдоль нее, самый кончик его отбит. Черепок плотный, в изломе светло-коричневый, ангоб светло-красного цвета. Длина 12, высота сохранившейся части 5,3 см. На спине скол овальной формы длиной 8 см.

10. Фигурка барана (рис. 4). Сохранность: отбиты ноги и передняя часть морды. Длина 10,2, сохранившаяся высота 8 см. Черепок плотный, в изломе светло-коричневый, обжиг равномерный, ангоб светло-коричневый. Голова передана в условной манере. Рога изогнуты, образуют круг и орнаментированы глубокими ногтевидными вдавлениями, нанесенными пуансоном, который мастер держал под углом. Центр круга обозначен глубокой окружностью, нанесенной тем же инструментом диаметром



Рис. 4. Фигурка-подставка в виде барана

5,5 мм. Глаза, расположенные в верхней части головы, переданы двумя округлыми лепешечками с отиснутыми окружностями посередине диаметром также 5,5 мм. На затылке след от прикосновения стенки резервуара. Широкий сплюснутый хвост сужается к концу и загнут между ног. На спине овальной формы скол длиной 5,5 см.

11. Фигурка барана. Сохранность: отбиты голова и ноги, хвост вытянут из теста фигурки, кончик его отколот, но, судя по оставшемуся следу, опускался вертикально вниз и сужался к концу. Черепок плотный, в изломе светло-коричневый, обжиг равномерный. Ангоб темно-коричневого цвета покрывает помимо верхней части также участок живота фигурки у передних ног. Длина 9 см, высота сохранившейся части 5 см. На спине скол овальной формы длиной 5,4 см.

12. Фрагмент туловища животного. Черепок плотный, в изломе светло-коричневого цвета. Обжиг равномерный, ангоб красноватого оттенка. Сохранился след зауженного книзу хвоста, слегка загнутого к правой ноге. По обеим сторонам хвоста — по одному кружочку, нанесенному пуансоном диаметром 4 мм. На спине первоначальной основы фигурки — вышеупомянутая вмятинка от придавливания резервуара, а также скол овальной формы длиной 5 см, располагающийся ближе к хвосту.

13. Фрагмент фигурки животного. Сохранилась лишь задняя часть тулова без ног и хвоста. Черепок плотный, в изломе светло-красный, обжиг равномерный. Ангоб темно-коричневый. Наблюдается след скола, по-видимому, овальной формы, расположенного ближе к шее животного.

14. Фрагмент фигурки животного. Сохранилась задняя часть тулова и ноги. Высота сохранившейся части 8 см. Черепок плотный, в изломе красновато-коричневый, обжиг равномерный. Следов ангоба нет. Ноги массивные. На спине наблюдается часть скола.

15. Фрагмент фигурки животного. Из-за плохой сохранности трудно определить, к какой части тулова относится этот фрагмент. Черепок плотный, в изломе светло-коричневого цвета, обжиг равномерный. Следы покраски отсутствуют. Наружная часть фигурки, а также пространство между ногами подтесаны острорежущим предметом, возможно, ножом. На спине наблюдается часть скола. На груди прочерчен знак.

16. Фрагмент сосуда-резервуара, часть стенки которого отсутствует. Черепок плотный, в изломе светло-коричневого цвета, обжиг равномерный. Верхняя часть сосуда снаружи и изнутри окрашена коричневым, переходящая в темно-коричневый, ангобом, причем изнутри до границы соприкосновения с воздухом, а снаружи до того места, который мастер определил произвольно. Сосуд конической формы, с вертикально стоящим венчиком, чуть скошенным внутрь. На дне резервуара изнутри вмятина от пальца, оставшаяся после прикрепления сосуда к фигурке-под-

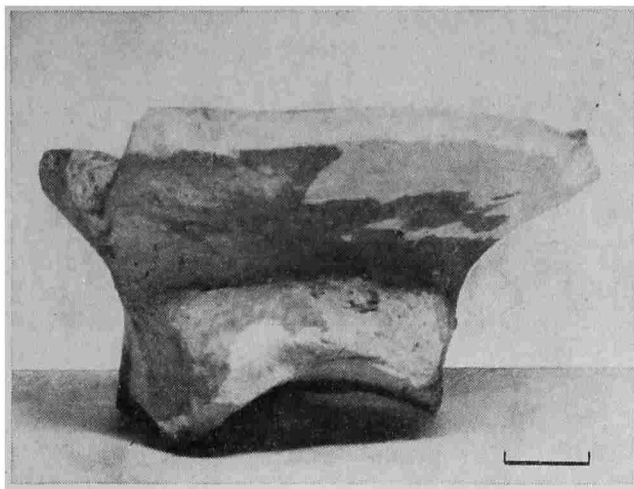


Рис. 5. Фрагмент резервуара

ставке. Уровень покраски сосуда свидетельствует о том, что фигурка-подставка не была покрыта ангобом. Донная часть сосуда вытянута в виде ножки высотой 1,3 см. Форма ножки приближается к овалу длиной 3 см, нижняя ее грань имеет небольшую дугообразную выемку. Диаметр венчика сосуда по внешнему краю 9 см, толщина стенки в верхней части 4 мм, у основания — 1,1 см.

17. Нижняя часть резервуара (рис. 5). Черепок плотный, в изломе светло-коричневый, обжиг равномерный. Снаружи сосуд покрыт красным ангобом, потеки которого наблюдаются также и внутри на стенках и дне, в котором к тому же имеется вмятина от пальца мастера. Ножка сосуда овальной формы, длиной 4,8 и высотой 1,3 см. На нижней ее грани отчетливо наблюдаются следы срезания с гончарного круга и дугообразный выем, образованный спинкой фигурки-подставки. Полная покраска низа резервуара предполагает, что фигурка-подставка также была ангобирована. Толщина стенки сосуда на месте излома 5—6 мм.

Выделенная новая категория находок вследствие фрагментарности и малочисленности, к сожалению, не дает полного объема информации для ее типологического подразделения. Однако можно отметить, что среди представленных материалов встречены безусловно разные по форме резервуары, некоторые из них крепились ближе к задней части фигурок-подставок, тогда как другие располагались ближе к шее животного. Причем на фигурках-подставках в виде коней стенки резервуаров вдавливались в гриву, служившую дополнительной точкой опоры, а на фигурках баранов в качестве такой опоры использовалась голова, как это наглядно засвидетельствовано на статуэтке 10.

Еще более трудной задачей является выделение фигурок-подставок, происходящих из одной мастерской и изготовленных рукой одного мастера. При условии, что все вышеописанные фигурки изготовлены мастерами Зар-Тепе, необходимо учесть их местонахождение в пределах выделяемых домовладений, а также приемы, характерные для одного мастера. Этим условиям отвечают только две фигурки коней (рис. 1, 6 и 9), найденные в пределах одного домовладения, в верхнем строительном горизонте. Обе фигурки отличаются от других очень тонкое вытянутое туловище, одинаковое положение хвоста, тонкие ноги и соотношения пропорций.

Зооморфные подставки были найдены и на других объектах городища Зар-Тепе. Так, при раскопках верхних слоев форта, расположенного в юго-восточном углу городища, обнаружена фигурка-подставка в виде двуглавого коня, на спине которого прослеживается характерный скол. Технология изготовления этой фигурки-подставки полностью соответствует вышеописанной. С цитадели городища Зар-Тепе происходит еще одна подставка, на сей раз в виде фигурки слона. У нее отбиты ноги и нижняя часть хобота. Длина фигурки 17 см. Черепок плотный, розоватого цвета, обжиг неравномерный. Следы окраски отсутствуют. Голова упло-

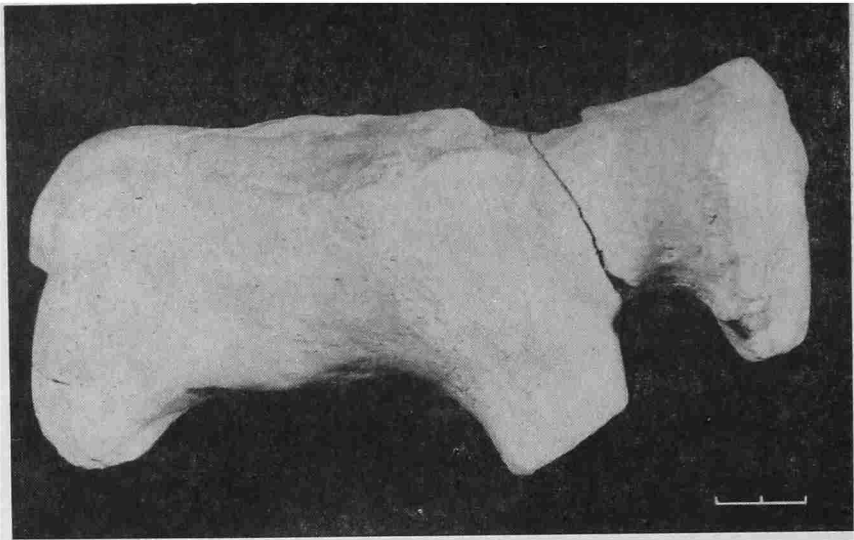


Рис. 6. Фигурка-подставка в виде слона

щенной формы. Глаза выделены рельефами с просверленными отверстиями посередине. На спине сохранился овальной формы след от резервуара (рис. 6).

Помимо Зар-Тепе аналогичные изделия встречаются на целом ряде кушанских памятников Бактрии. В III ярусе шурфа на городище Талашкан-Тепе II была найдена фигурка коня с остатками резервуара на спине (рис. 4, 18). По технологии изготовления, способу крепления резервуара на ножке ближе к хвосту и орнаментации гривы косыми процарапанными линиями этот сосуд весьма близок сосуду 2 из жилого квартала городища Зар-Тепе<sup>3</sup>. Подобные изделия находят и при раскопках сельских поселений, примером чему может служить находка фигурки коня с характерным сколом на спине в верхних слоях поселения Аккурган [3, с. 77, рис. 24, 11].

Фигурка-подставка в виде барана обнаружена в процессе раскопок Советско-Афганской экспедицией III—IV строительных горизонтов городища Жига-Тепе, расположенного в левобережной Бактрии [4, с. 87, рис. 26, 7]. В качестве подставок использовались также терракотовые статуэтки слонов, впервые обнаруженные французской археологической миссией при раскопках городища Беграм, расположенного вне пределов Бактрии [5, с. 32, примеч. 1]. Поскольку сосуды были найдены почти целыми, авторы сразу же определили эту категорию находок как сосуды на зооморфных подставках [6, рис. 239, 247]. Дальнейшее изучение памятника Р. Гиришманом увеличило количество находок подобного рода [7, с. 14]. Из приведенного выше материала можно видеть, что в качестве фигурок-подставок использовались, как правило, статуэтки коней, в том числе и двуглавых, слонов и баранов. Для кушанских памятников правобережной Бактрии, по-видимому, самым распространенным является изображение коня (Зар-Тепе-9, Талашкан-Тепе II—I, Аккурган I). Не меньшее распространение получили сосуды на зооморфных подставках в виде слона, многочисленные находки которых зафиксированы в Беграме [8, с. 72], т. е. в более южных областях кушанской державы. В настоящий момент известна только одна вышеупомянутая фигурка-подставка в виде слона, происходящая из раскопок цитадели городища Зар-Тепе, сопровождаемая находками кушано-сасанидских монет<sup>4</sup>. В меньшем числе обнаружены пока сосуды с подставками в виде баранов (Зар-Тепе-2, Жига-Тепе-1) и только на территории Бактрии.

По вопросу о функциональном назначении сосудов на зооморфных

<sup>3</sup> Авторы выражают благодарность Ш. Р. Пидяеву за любезно предоставленный в их распоряжение материал.

<sup>4</sup> Раскопки Т. Д. Аппаева.



№	Раскоп	Горизонт	Помещение	Пол	Примечание
1	6	II	75	3	
2	6	I	116	1	Заполнение над полом
3	6	I	46	1	То же
4	6	—	—	—	Подъемный
5	6	I	87	1	Заполнение над полом
6	6	I	—	—	Подъемный
7	6	I	39	2	
8	6	II	75	3	
9	6	I	130	2	Заполнение над полом
10	3	I	7	—	Двор, верхний уровень
11	6	I	127	2	
12	6	II	9	3	
13	6	I	128	1	
14	6	I	126	—	Двор В, верхний уровень
15	3	I	1	1	
16	6	I	8	1	
17	6	I	91	1	

подставках существует точка зрения Р. Гиришмана, который определяет их как вотивные предметы, основываясь на находках этих изделий в домашних святилищах домов слоя Беграм III и связывая их с почитанием жителями древней Каписы божества, представленного в виде слона [8, с. 72]. Также к предметам культового назначения относится подставка-светильник, оформленная фигурками трех коней, из Культ-Тепе, которую Г. А. Пугаченкова связывает с культом коня [9, с. 127, рис. 45]. Следует отметить, что наблюдается определенное сходство в наличии резервуара между нашими сосудами и ритуальной подставкой, основание которой, судя по описанию, выполнено в иной традиции. Некоторое сомнение вызывает предположение автора об использовании этого предмета как светильника, так как ни о каких следах копоти не упоминается. Отсутствуют следы копоти и на резервуарах вышеописанной серии.

Видовое многообразие, относительная многочисленность и условия местонахождения сосудов на зооморфных подставках позволяют, с нашей точки зрения, усомниться в их только ритуальном назначении. В доказательство этому можно привести распределение находок фигурок-подставок и резервуаров на раскопе 3 — жилой дом [10, с. 51—58] и раскопе 6 — жилой квартал [2, с. 141—154] городища Зар-Тепе (таблица).

В дополнение следует подчеркнуть, что среди перечисленных помещений преобладают хозяйственные и жилые и совсем нет таких, которые можно было бы отнести к домашним святилищам. К этому можно присовокупить, что жилища, из которых происходят сосуды на зооморфных подставках, принадлежат, по всей вероятности, рядовому городскому населению финального периода обживания Зар-Тепе. Обращает на себя внимание и то обстоятельство, что во II (нижнем) горизонте найдено всего три сосуда, тогда как остальные обнаружены в помещениях I строительного горизонта.

Помимо сосудов на зооморфных подставках в виде коней, слонов и баранов на раскопах 3 и 6 в достаточно большом количестве встречаются изображения других видов животных, некогда украшавших керамическую посуду. К их числу принадлежат изображения львов, обезьянок, козлов, ежей, а также обобщенный образ «кошачьего» хищника. Положение их на сосудах различно, часть из них украшает ручки кувшинов (обезьянки, львы и ежи), часть, в качестве налепов, украшает стенки различных типов «столовой» посуды (львы, козлы), а в одном случае сосуд имеет носик-слив, изображенный, по всей вероятности, в виде мордочки ежа. Изображения коней, козлов и птиц распространяются и среди штампованной керамики, перекликаясь при этом с вышеперечисленными образами [2, с. 145—148, рис. 5, 6]. Весьма вероятно, что очерченный круг зооморфных изображений отнюдь не случаен и связан с культурами, бытовавшими на территории кушанской Бактрии [9, с. 121—127]; и прежде

всего это касается образов коня [11, с. 31—39] и барана [12], игравших видную роль в идеологических представлениях древнего населения Средней Азии.

Однако хотелось бы подчеркнуть, что семантическая связь зооморфных изображений на керамике с распространенными культами вовсе не предполагает использование всех сосудов как ритуальных. Если к зооморфным изображениям присовокупить также и антропоморфные, многие из которых, по-видимому, смогут занять свое место в числе бытовавших культов, то едва ли не треть всей «столовой» посуды будет украшена различными изображениями. Это обстоятельство, а также видовое разнообразие изображений на керамике, найденной в пределах одного квартала, предполагает, кроме того, декоративную их функцию в оформлении «столовой» посуды. В данном случае очевидно, что обе функции неразрывно связаны и дополняют друг друга, отражая господствовавшие идеологические представления того времени. Что же касается ритуальной функции сосудов на зооморфных подставках, то, видимо, следует признать, что ритуальной эта категория посуды может стать только в том случае, если она будет изъята из повседневного бытового обращения (например, положена в могилу).

Представляет интерес и тот факт, что все упоминаемые в данной работе сосуды на зооморфных подставках найдены, как правило, в слоях, датируемых исследователями III — серединой V в. н. э. Так, сосуды на подставках в виде слонов из Беграма III относятся Р. Гиршманом к III—IV вв. н. э. [7, с. 14]. Сосуд с подставкой в виде барана из Жига-Тепе происходит из слоев, датируемых Г. А. Пугаченковой на основе находок кушано-сасанидских монет также III—IV вв. н. э. [4, с. 81]. Все сосуды на зооморфных подставках из Зар-Тепе обнаружены в верхних слоях, относящихся к последнему периоду обживания древнего города, датирующихся кушано-сасанидскими и сасанидо-кушанскими монетами и, кроме того, позднекушанским керамическим комплексом III — середины V в. н. э. Стратиграфические условия залегания остальных упоминаемых здесь находок не противоречат указанным хронологическим пределам.

В настоящий момент остаются не совсем ясными истоки и причины появления этой категории посуды, так как находки аналогичных изделий в более ранних кушанских слоях пока не зафиксированы. Территория их распространения также пока не может считаться полностью ограниченной. Можно было бы предположить наличие сосудов на зооморфных подставках в позднекушанских слоях памятников южного Таджикистана, входивших, по-видимому, в одну историко-культурную область по крайней мере с памятниками Южного Узбекистана, но свидетельств тому не обнаружено [13, с. 6].

В заключение следует отметить, что сосуды на зооморфных подставках получают, по-видимому, наибольшее распространение в позднекушанское время и в таком случае наряду с зооморфными штампами представляют собой составную часть позднекушанского керамического и археологического комплекса в целом [14, с. 16]. А при условии, что их находки не будут зафиксированы в более ранних слоях, они смогут иметь самостоятельное датирующее значение.

#### ЛИТЕРАТУРА

1. Массон В. М. Кушанские поселения и кушанская археология. — В кн.: Бактрийские древности. Л.: Наука, 1976.
2. Завьялова В. А. Раскопки квартала позднекушанского времени на городище Зар-Тепе в 1975—1976 гг. — СА, 1979, № 3.
3. Пудаев Ш. Р. Поселения кушанского времени Северной Бактрии. Ташкент: Фан, 1978.
4. Пугаченкова Г. А. Жига-Тепе (раскопки 1974 г.). — В кн.: Древняя Бактрия. М.: Наука, 1979.
5. Ставиский Б. Я. Кушанская Бактрия. М.: Наука, 1977.
6. Hachin J., Carl J., Carl M. Diverses recherches archeologiques en Afganistan. — MDAFA 1959, t. VIII.



7. *Гиршман Р.* Раскопки французской Археологической делегации в Беграме (Афганистан). — КСИИМК, 1946, вып. XIII.
8. *Ghirshman R.* Begram.— MDAFA, 1946, t. XII.
9. *Пугаченкова Г. А.* Новые данные о художественной культуре Бактрии.— В кн.: Из истории античной культуры Узбекистана. Ташкент: Фан, 1973.
10. *Завьялов В. А., Осипов В. И.* Раскопки жилого комплекса на городище Зар-Тепе в 1973 г.— В кн.: Бактрийские древности. Л.: Наука, 1976.
11. *Беленицкий А. М.* Конь в культурах и идеологических представлениях народов Средней Азии и евразийских степей в древности и раннем средневековье.— КСИА, 1978, вып. 154.
12. *Литвинский Б. А.* Кангюйско-сарматский фарн, Душанбе, Дониш, 1968.
13. *Зеймаль Т. И.* Вахшская долина в древности и раннем средневековье: Автореф. канд. дис. Л.: ЛОИА АН СССР, 1969.
14. *Завьялов В. А.* Зар-Тепинский археологический комплекс позднекушанского времени.— В кн.: Всесоюзное научное совещание «Античная культура Средней Азии и Казахстана» (тезисы докладов). Ташкент: Фан, 1979.

*K. A. Abdullaev, V. A. Zavyalov*

## VESSELS ON ZOOMORPHIC PEDESTALS FROM SETTLEMENTS OF KUSHANIC BACTRIA

### S u m m a r y

The authors turn to a new category of finds—vessels on zoomorphic pedestals found in considerable numbers in the late Kushanic layers in Bactria and outside it, in Behram. The pedestals, shown in Figs. 1-6, represent horses, two-headed horses, elephants and rams. They were hand-made, while the vessels themselves which they supported were wheel-made. Judging from the number of finds, horses were most popular on the territory of Kushanic Bactria (11 finds), while rams were less popular (3 finds). A single elephant was found so far in the citadel of Zar-tepe. Zoomorphic pedestals representing elephants were probably more common in the southern regions of the Kushanic state, which is indicated by their numerous finds in Behram.

The fact that vessels on zoomorphic pedestals are found, as a rule, in dwellings and subsidiary buildings of the common people, and their great number and variety point to their daily use. This circumstance does not preclude a semantic connection between them and the horse and ram cults popular in Kushanic Bactria. It does exclude, however, their ritual use.

This category of finds is accompanied by finds of Kushanic-Sassanidian and Sassanidian-Kushanic coins which provide rather broad chronological limits for it: from the 3rd to mid-5th century A. D. It must be accepted, until Kushanic chronology made more exact. Unless similar vessels are found in earlier layers, they should be considered a component of the late Kushanic ceramic complex of an independent dating value.