

192 390



Главное Управление Землеустройства и Земледѣлія.
ПЕРЕСЕЛЕНЧЕСКОЕ УПРАВЛЕНІЕ.

СПРАВОЧНАЯ КНИЖКА

ДЛЯ ХОДОКОВЪ И ПЕРЕСЕЛЕНЦЕВЪ.

ОПИСАНІЕ СЫРЪ-ДАРЬИНСКАГО ПЕРЕСЕ-
ЛЕНЧЕСКАГО РАЙОНА

на 1914 годъ

съ приложеніемъ карты района.



ТАШКЕНТЪ
ТИПО-ЛИТОГРАФІЯ В. М. ИЛЬИНА
1914 г.

1 деп. 12
H

449/5

2 390



М

992860 ✓

О Г Л А В Л Е Н І Е.

СТРАНИЦЫ.

Составъ Сыръ-Дарьинскаго Переселенческаго района	1— 3
Сыръ-Дарьинская область—1.—Самаркандская область—2. Ферганская область—2.	
Устройство поверхности	3— 4
Почвы	4— 7
Лѣса	7— 8
Климатъ	8— 9
Рѣки	9—10
Населеніе	10—11
Земледѣліе	11—23
Хлопчатникъ и его воздѣльваніе.—Выборъ мѣста—12. Почвы — 12. — Обработка —12. — Сѣмена — 13. — Посѣвъ—13. Поливка—15. — Уходъ за хлопчатникомъ—16. — Уборка—18. Храненіе—18.—Очистка хлопка—18. —Стоимость производства хлопка—20. — Земледѣліе на богарныхъ земляхъ—20.	
Подрайоны	23—33
Чимкентскій подрайонъ—24.—Ауліеатинскій подрайонъ—25. Ферганскій подрайонъ—27.—Голодно-Степскій подрайонъ—29.	
Общія свѣдѣнія для переселяющихся въ Туркестанъ	33—35

Составъ Сыръ-Дарьинскаго Переселенческаго района.

Въ составъ Сыръ-Дарьинскаго переселенческаго района входятъ три области Туркестанскаго края: Сыръ-Дарьинская, Ферганская и Самаркандская.

Эти области расположены смежно и соединяются съ Европейской Россіей двумя желѣзными дорогами. Обѣ дороги идутъ на Ташкентъ, одна отъ Самары — Ташкентская дорога, другая отъ Красноводска, съ Каспійскаго моря — Средне-Азіатская дорога.

Сыръ-Дарьинская область занимаетъ пространство въ 443 тысячи квадратныхъ верстѣ и граничитъ: на сѣверѣ съ Тургайской и Акмолинской областями, на востокѣ съ Семирѣченской областью, на югѣ съ Ферганской и Самаркандской и Бухарскими владѣніями, на западѣ съ Хивинскими владѣніями и Аральскимъ моремъ. Область составляютъ слѣдующіе уѣзды: Ташкентскій, Чимкентскій, Ауліеатинскій, Перовскій, Казалинскій и Аму-Дарьинскій Отдѣль.

Главный городъ Сыръ-Дарьинской области Ташкентъ. Этотъ городъ называютъ столицей Туркестана, такъ какъ въ немъ сосредоточено все управленіе краемъ: здѣсь живетъ Генераль-Губернаторъ, то есть Главный Начальникъ края, и Военный Губернаторъ области; здѣсь находятся: Управленіе Земледѣлія и Управленіе

переселенческимъ дѣломъ Сыръ-Дарьинскаго района, Областное Правленіе и Казенная Палата. Городъ большой, въ немъ насчитывается свыше 200 тысячъ жителей; три четверти этого населенія составляютъ сарты и другіе туземцы, на долю русскихъ приходится только одна четвертая часть.

Самаркандская область въ пять разъ меньше Сыръ-Дарьинской; она занимаетъ 81 тысячу квадратныхъ верстъ. Границами этой области служатъ: на сѣверѣ—Сыръ-Дарьинская область, на востокѣ—Сыръ-Дарьинская и Ферганская области, на югѣ и на западѣ—владѣнія Бухарскаго ханства. Самаркандская область дѣлится на четыре уѣзда: Самаркандскій, Катта-Курганскій, Джизакскій и Ходжентскій. Главный городъ Самаркандъ, одинъ изъ самыхъ древнихъ городовъ Туркестана. Здѣсь живетъ Военный Губернаторъ и имѣется Областное Правленіе.

Ферганская область занимаетъ пространство въ полтора раза больше, чѣмъ Самаркандская и въ $3\frac{1}{2}$ раза меньше, чѣмъ Сыръ-Дарьинская, именно въ 126 тысячъ квадратныхъ верстъ. На сѣверѣ къ ней прилегаютъ Сыръ-Дарьинская и Семирѣченская области, на востокѣ—Кашгаръ, на югѣ—Самаркандская область и Бухарскія владѣнія, на западѣ—Самаркандская область. Уѣздовъ въ Ферганской области пять: Скобелевскій (бывшій Маргеланскій), Андижанскій, Наманганскій, Ошскій и Кокандскій. Главный городъ Скобелевъ, въ которомъ живутъ Военный Губернаторъ и Завѣдывающій водвореніемъ переселенцевъ въ Ферганской области; есть также Областное Правленіе.

Такимъ образомъ, Сыръ-Дарьинскій районъ входящими въ него тремя областями занимаетъ громадное пространство почти въ 70 милліоновъ десятинъ.

Устройство поверхности.

Но не нужно думать, что вся эта громадная площадь можетъ быть использована для обработки. Очень много пространства занято горами, бугристыми и сыпучими песками, пустынными степями и солончаками.

Съ юго-востока въ предѣлы района вступаетъ величайшій горный хребетъ Тянь-Шань. Онъ начинается на юго-востокѣ Ферганской области плоскогоріемъ Памира и отвѣтвляется отъ себя цѣлый рядъ горныхъ цѣпей. Вдоль южной границы Ферганской области идутъ два хребта — Алайскій и Заалайскій. Протягиваясь на западъ, эти горныя цѣпи, подъ названіемъ Туркестанскаго и Гиссарскаго хребтовъ, проходятъ черезъ Самаркандскую область. По границѣ Ферганской и Сыръ-Дарьинской областей тянется хребетъ Алатау; на сѣверо-западъ отъ него, въ Аулиеатинскомъ уѣздѣ, проходитъ Александровскій хребетъ, а по границѣ Чимкентскаго и Аулиеатинскаго уѣздовъ идетъ горная цѣпь Каратау. Высота этихъ горъ различна; въ горахъ Тянь-Шаня есть вершины, высота которыхъ достигаетъ около 3500 сажень. Алайскій хребетъ, напримѣръ, поднимается выше облаковъ, и вершины его покрыты вѣчнымъ снѣгомъ. Вершины, а часто и склоны горъ, особенно въ верхней своей части, скалисты и совершенно голы, лишены всякой растительности. Но мѣстами горныя

хребты образуютъ высокія между-горныя долины съ богатымъ разнотравнымъ покровомъ; таковы, напримѣръ, долины Алайская, Сусамырская, Чаткальская и др. Въ эти долины на лѣто забираются кочевники-киргизы со своими стадами, гдѣ проводятъ 2—3 мѣсяца. Дольше оставаться на высокихъ мѣстахъ нельзя: рано наступаютъ холода и выпадаетъ снѣгъ.

Горные хребты или сразу круто обрываются къ равнинѣ, или образуютъ холмистыя предгорья, которыя постепенно понижаются и переходятъ затѣмъ въ ровныя степныя пространства. Предгорья занимаютъ также большія очень площади, но все же въ Туркестанѣ больше равнинныхъ степей, чѣмъ горныхъ хребтовъ и предгорій.

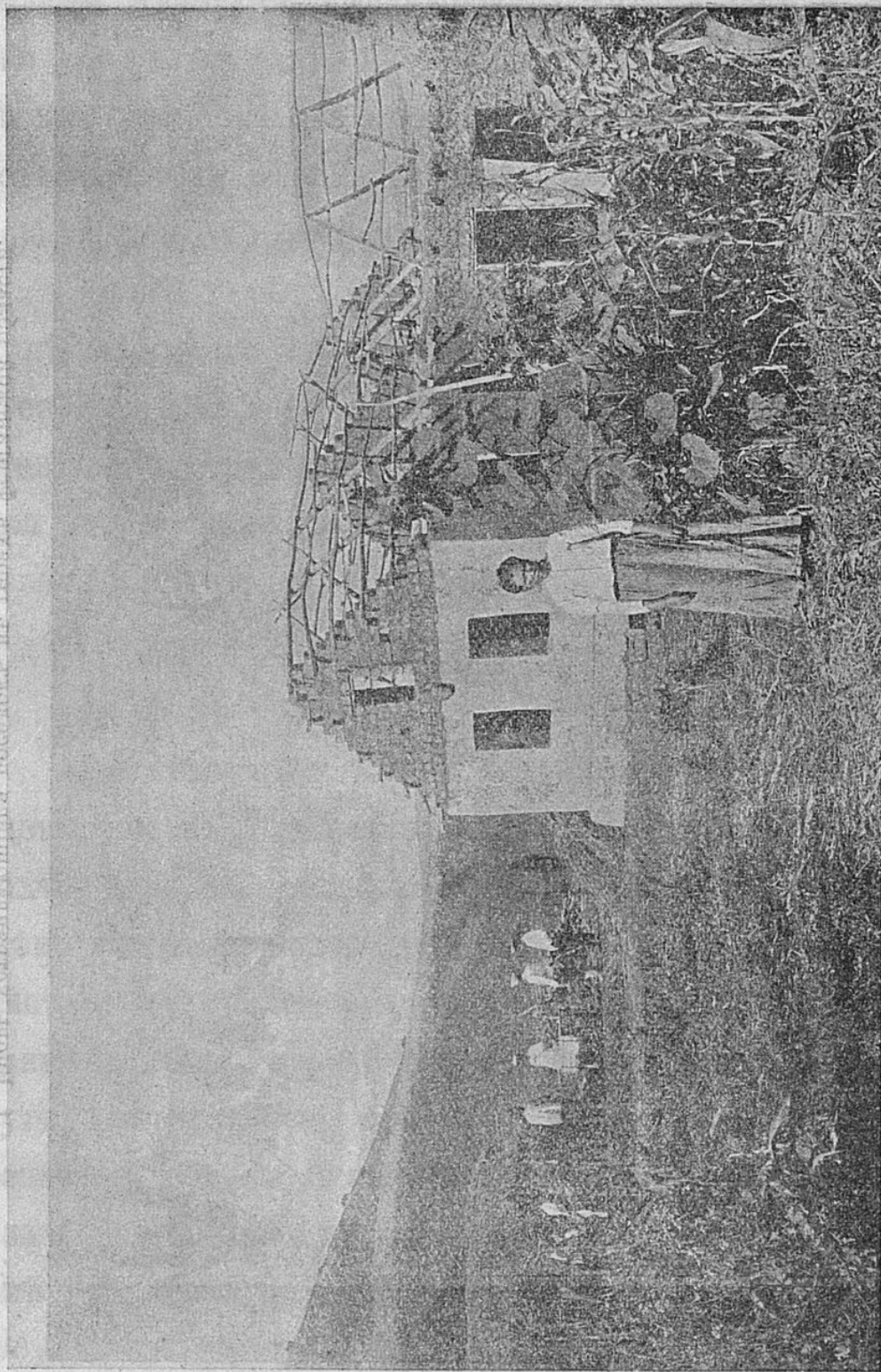
П о ч в ы.

Соотвѣтственно такому устройству поверхности, неодинаковы въ Туркестанѣ почвы и климатъ: на равнинахъ — одни, на предгорьяхъ — другіе, на горахъ — третьи. Чѣмъ ниже мѣстность расположена, тѣмъ меньше въ этой мѣстности выпадаетъ дождей и снѣга, тѣмъ жарче и длиннѣе лѣто, короче зима, тѣмъ бѣднѣе, наконецъ, тутъ растительный покровъ, потому что отъ жары и бездождія онъ скоро выгораетъ. Поэтому въ почвахъ низкихъ, равнинныхъ пространствахъ мало перегноя, и цвѣтъ онѣ отъ этого имѣютъ сѣрый; эти почвы носятъ названіе *лесса* и *сѣрозема*, въ отличіе отъ русскаго чернозема, богатаго перегноемъ.

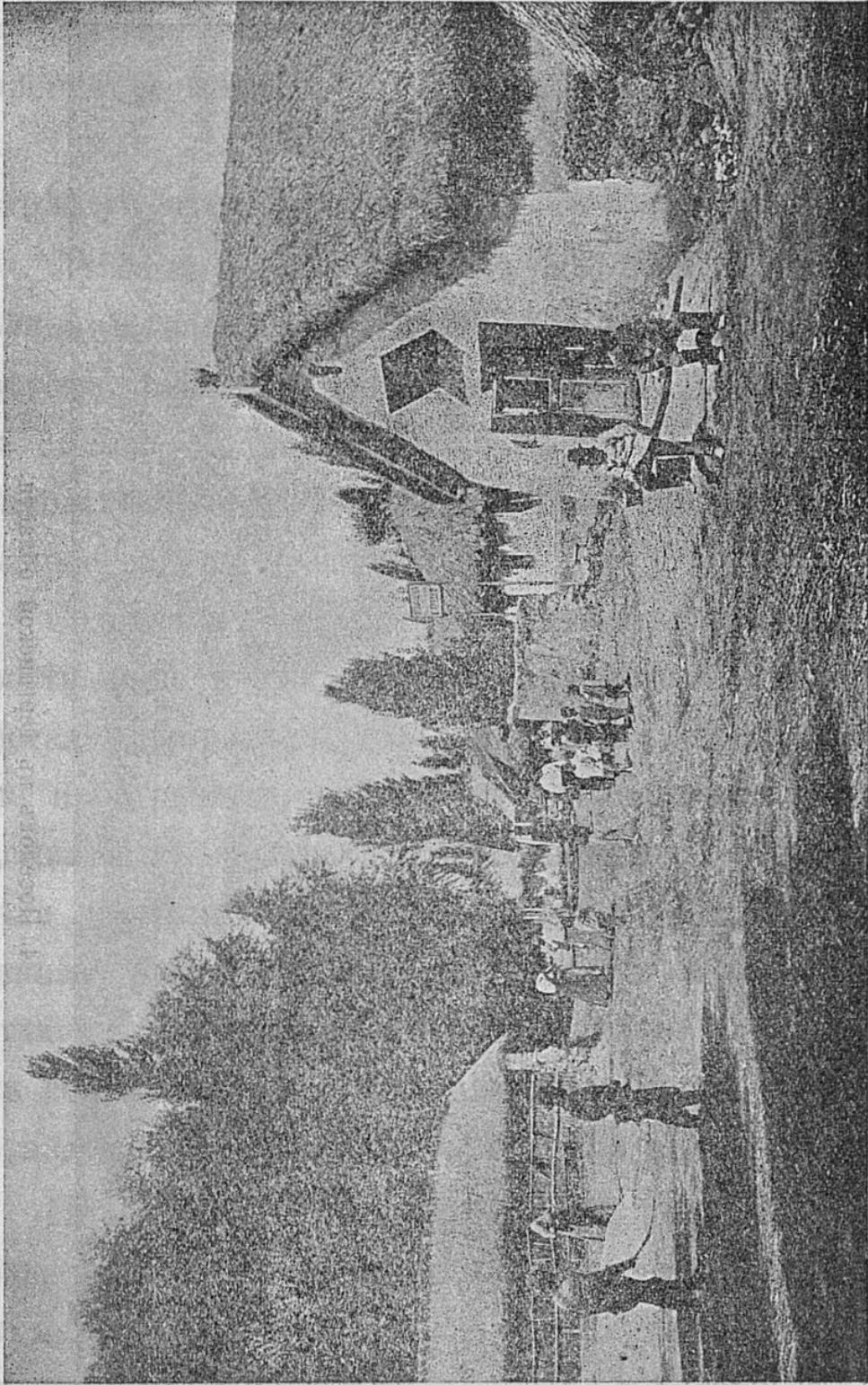
Во влажномъ состояніи лессовыя и сѣроземныя почвы легко пахутся, при высыханіи же становятся



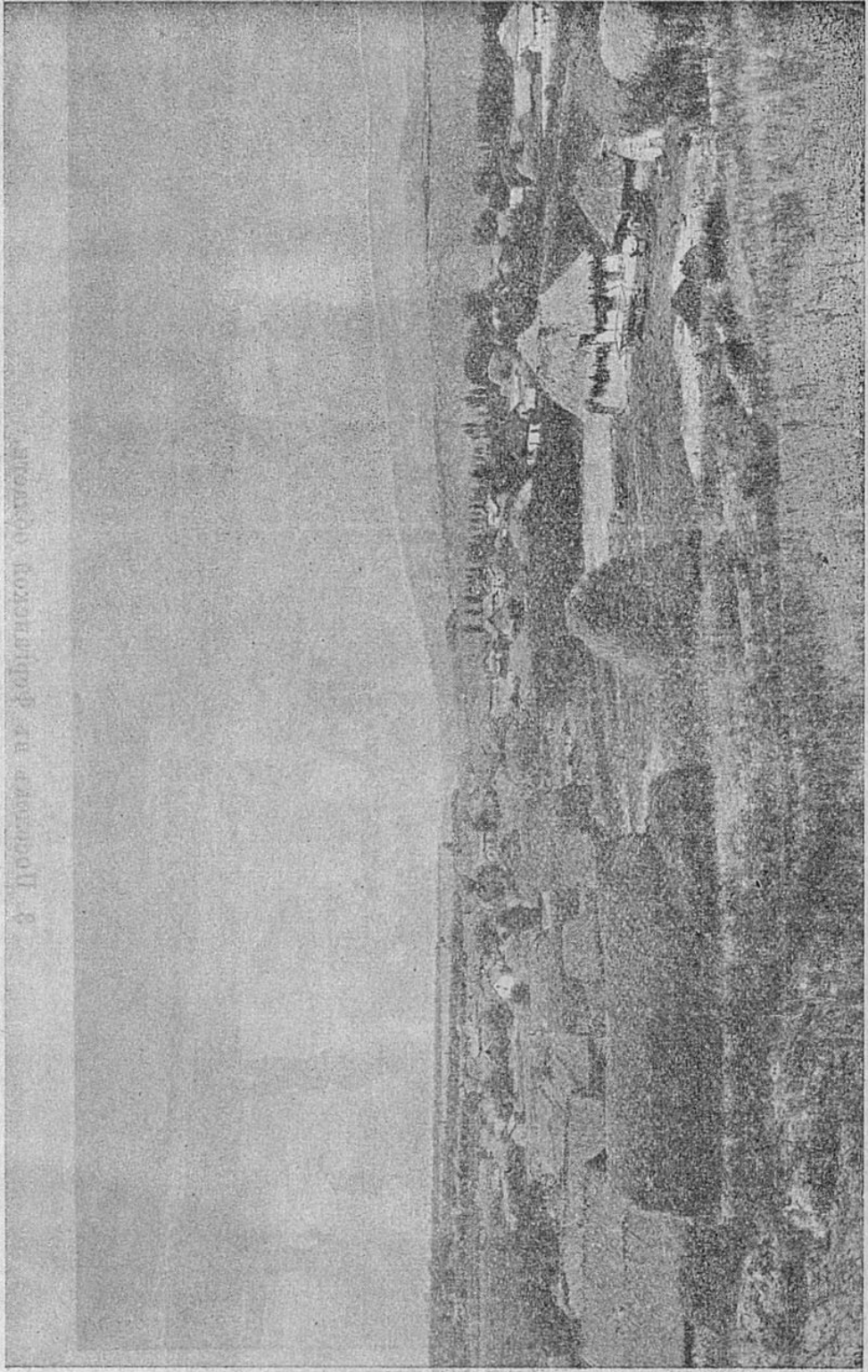
1. Вновь устраивающийся поселокъ въ горахъ Ферганской области.



2. переселенецъ, устраивающійся на участкѣ въ Ферганской области.



3. Поселокъ въ Ферганской области.



4. Поселокъ въ Ферганской области.

очень твердыми, и тогда обработка ихъ дѣлается весьма затруднительной. Все же эти почвы не плохія и при правильномъ воздѣлываніи ихъ можно получать хорошіе урожаи.

Среди лесса и сѣроземовъ, тоже на равнинахъ, встрѣчаются еще *луговые* почвы и *солончаки*.

Луговые почвы залегаютъ по рѣчнымъ и озернымъ долинамъ, на потныхъ мѣстахъ и отличаются темнымъ цвѣтомъ, такъ какъ перегноя въ этихъ почвахъ много. Въ сыромъ состояніи эти почвы вязки, при высыханіи становятся плотнѣе; для распашки вполне пригодны; распространены незначительно.

Солончаки въ Туркестанѣ имѣютъ большое распространеніе и существуетъ ихъ нѣсколько видовъ. Въ мѣстахъ, на примѣръ, гдѣ степи переходятъ въ песчанья пространства, встрѣчаются большія площади такъ называемыхъ *такыровъ*. Это совершенно ровныя, гладкія и плотныя, какъ полъ, площади, почти вовсе лишенныя растительности. Такыры въ очень рѣдкихъ случаяхъ распахиваются, но повидимому не потому, что они совсѣмъ не пригодны для обработки, а просто изъ-за недостатка воды для полива, или орошенія ихъ.

Но есть еще, по крайней мѣрѣ, два вида солончаконныхъ, распространенныхъ по преимуществу вдоль главныхъ Туркестанскихъ рѣкъ—Аму-Дарьи и Сыръ-Дарьи. Это пухлые солончаки, или *кебиры* и солонцы съ твердою коркою. Въ нѣкоторыхъ случаяхъ количество вредныхъ для воздѣлываемыхъ растеній солей въ этихъ солонцахъ настолько обильно, что приходится отказы-

ваться отъ ихъ распашки. Однако, работы Опытныхъ Полей и Станцій показали, что и такіе «злые» солончаки при умѣломъ воздѣльваніи иногда могутъ быть обращены въ плодородныя почвы. Для этого нужно только въ теченіе года, много двухъ, обильно соотвѣтствующимъ образомъ заливать солончаковые участки, и соли вымоются или выщелочатся. Чтобы и эти одинъ-два года земля не пропадала бездоходно, можно на ней сѣять рисъ. Рисъ самъ по себѣ мирится съ солью и, такъ какъ онъ требуетъ обильной поливки, постояннаго притока воды, то за годъ-два его воздѣльванія на одномъ мѣстѣ вредныя соли вымоются. Послѣ риса можно уже сѣять что угодно, но лучше посѣять люцерну или хлопчатникъ.

Если мы будемъ подниматься отъ равнинной степи на предгорья, то замѣтимъ, что почвы мало-по-малу начинаютъ дѣлаться все темнѣе и темнѣе, и, наконецъ, лесъ и сѣроземы переходятъ въ темно-сѣрыя и *каштановаго* цвѣта почвы. Въ предгорьяхъ выпадаетъ влаги больше, лѣто здѣсь уже менѣе знойное и травяной покровъ богаче. Поэтому и почвы здѣсь богаче перегноемъ, о чемъ говоритъ и темноватый цвѣтъ ихъ. Почвы эти рыхлы, легко доступны обработкѣ, при высыханіи не дѣлаются такими плотными, какъ сѣроземы, и плодородіе ихъ выше.

Если еще дальше двинуться въ горы, подняться выше, то увидимъ, что каштановый цвѣтъ почвъ станетъ смѣняться все болѣе и болѣе темнымъ, и скоро дойдемъ до высоты (700—750 саж.), гдѣ почвы имѣютъ

уже видъ *черноземовъ*. Въ разрѣзѣ эти почвы отличаются черной окраской верхняго слоя, до 1 аршина, а иногда и больше, толщиною. Почвы эти рыхлы, хорошо пропускаютъ воду, легко пахутся и отличаются большимъ плодородіемъ.

Еще выше залегаютъ такъ называемыя *горнолуговья* почвы, но такъ какъ онѣ по своей высотѣ значенія для хлѣбопашества имѣютъ мало, о нихъ говорить не будемъ.

Итакъ, больше всего распространены въ Туркестанѣ *стэроземы* и *лессы*—почвы предгорій и равнинъ; за ними слѣдуютъ *каштановыя* почвы, залегающія по отрогамъ горъ, или предгорьямъ; еще меньшую площадь занимаютъ *черноземовидныя* почвы и самое малое распространеніе имѣютъ *горнолуговья* почвы.

Среди равнинныхъ степей громадныя площади занимаютъ *бугристые* и *барханные* пески. Полоса песковъ, занимающая милліоны десятинъ, тянется по р. Чу отъ Балхашскаго озера Семирѣченской области до Аральскаго моря. Въ нижнемъ теченіи Сыръ-Дарьи пески образуютъ громадныя пустыни Кызыль-Кумъ и Кара-Кумъ.

Эти пески цѣнны тѣмъ, что среди нихъ есть большія заросли такъ называемыхъ саксауловыхъ лѣсовъ.

Л ъ с а.

Саксаулъ—дерево отъ 3 до 7 аршинъ высотой, 2—3-хъ вершковъ толщиною въ комлѣ. Древесина саксаула необычайно плотна и тяжела—въ водѣ тонетъ.

Будучи употребляемъ въ топливо, саксауль даетъ много тепла,—гораздо больше, чѣмъ, на примѣръ, березовыя дрова. Поэтому саксауловыя дрова цѣнны, и такъ какъ въ Туркестанѣ, особенно въ городахъ, другого топлива почти не имѣется, то на саксауль всегда стоятъ высокія цѣны—отъ 20—25 до 35 коп. за пудъ (продается на вѣсъ). Сборъ сухого саксаула въ пескахъ составляетъ особый промыселъ мѣстнаго населенія.

Изъ другихъ лѣсовъ въ Туркестанѣ нужно указать на горныя орѣховыя рощи и заросли дикихъ фруктовыхъ деревьевъ. Строевого лѣса, какой растетъ въ Европейской Россіи, въ Туркестанѣ нѣтъ. Здѣсь его выращиваютъ больше на усадьбахъ и по оросительнымъ канавамъ, притомъ лѣсъ преимущественно тополевыя. Тополь растетъ здѣсь очень быстро; посаженный черенкомъ, черезъ 10—15 лѣтъ бываетъ уже годенъ на постройку.

К л и м а т ъ.

О климатѣ уже говорилось, что въ различныхъ мѣстностяхъ онъ неодинаковъ. На равнинахъ вездѣ климатъ крайне сухой, съ рѣзкимъ, мѣстами, переходомъ отъ тепла къ холоду. Лѣтомъ жары достигаютъ 40 и больше градусовъ по Реомюру, зимой нерѣдки холода градусовъ 20—25. Влаги въ равнинахъ, особенно вдали отъ горъ, выпадаетъ необычайно мало; за все лѣто въ нѣкоторыхъ мѣстностяхъ не бываетъ ни одного дождя. Но по предгорьямъ и горамъ климатъ уже болѣе умеренный—не бываетъ сильнаго зноя лѣтомъ, и переходъ отъ лѣта къ зимѣ болѣе постепенный.

Въ общемъ нужно сказать, что изъ трехъ областей Сыръ-Дарьинскаго района лучше всего климатъ въ Ферганской. Снѣгъ въ равнинѣ выпадаетъ здѣсь въ концѣ декабря или началѣ января и держится не болѣе 2—3 недѣль. Морозы рѣдко превышаютъ 10 градусовъ. Теплые дни начинаются съ февраля, съ середины мая устанавливается жаркая бездождная погода. Въ сентябрѣ жары умѣряются; заморозки начинаются съ первыхъ чиселъ ноября. Вѣтры преобладаютъ юго-западные.

Въ Самаркандской области нѣсколько холоднѣе, чѣмъ въ Ферганской, но разница въ климатѣ между двумя этими областями незначительна.

Климатъ Ташкентскаго уѣзда и Аму-Дарьинскаго Отдѣла близко подходитъ къ климату двухъ названныхъ областей, сѣверные же уѣзды Сыръ-Дарьинской области — Казалинскій, Перовскій и отчасти Чимкентскій, открытые для сѣверо-восточныхъ вѣтровъ, отличаются уже болѣе суровымъ климатомъ. Малоснѣжныя зимы здѣсь холодны и продолжительны, лѣто знойно и засушливо.

Р ѣ к и.

Въ Сыръ-Дарьинскомъ районѣ протекаетъ одна большая рѣка — Сыръ-Дарья. Другая многоводная рѣка — Аму-Дарья только въ низовьяхъ соприкасается съ райономъ, протекая на границѣ между Аму-Дарьинскимъ Отдѣломъ, входящимъ въ составъ района, и Хивинскими владѣніями. Обѣ эти рѣки берутъ начало въ горахъ Тянь-Шаня и впадаютъ въ Аральское море. Аму-Дарья судоходна; пароходы ходятъ отъ Аральскаго моря вверхъ до Керковъ. По Сыръ-Дарьѣ пароходы не

ходятъ, но могли бы ходить, послѣ углубленія русла въ нѣкоторыхъ мѣстахъ, до Ходжента и даже нѣсколько выше. Обѣ рѣки могутъ быть использованы для орошенія полей. Изъ Сыръ-Дарьи, напримѣръ, былъ около 20 лѣтъ тому назадъ выведенъ каналъ ИМПЕРАТОРА НИКОЛАЯ 1-го, орошающій 12 тысячъ десятинъ земли въ Голодной Степи; въ 1913 же году открытъ РОМАНОВСКІЙ каналъ, который будетъ вскорѣ орошать болѣе 45 тысячъ десятинъ.

Въ низовьяхъ Сыръ-Дарьи, по рѣкѣ и имѣющимъ здѣсь большимъ озерамъ (Камышлы-Башъ и др.) киргизы и русскіе занимаются рыболовствомъ. Добытая рыба вывозится въ большомъ количествѣ по Ташкентской желѣзной дорогѣ въ Европейскую Россію.

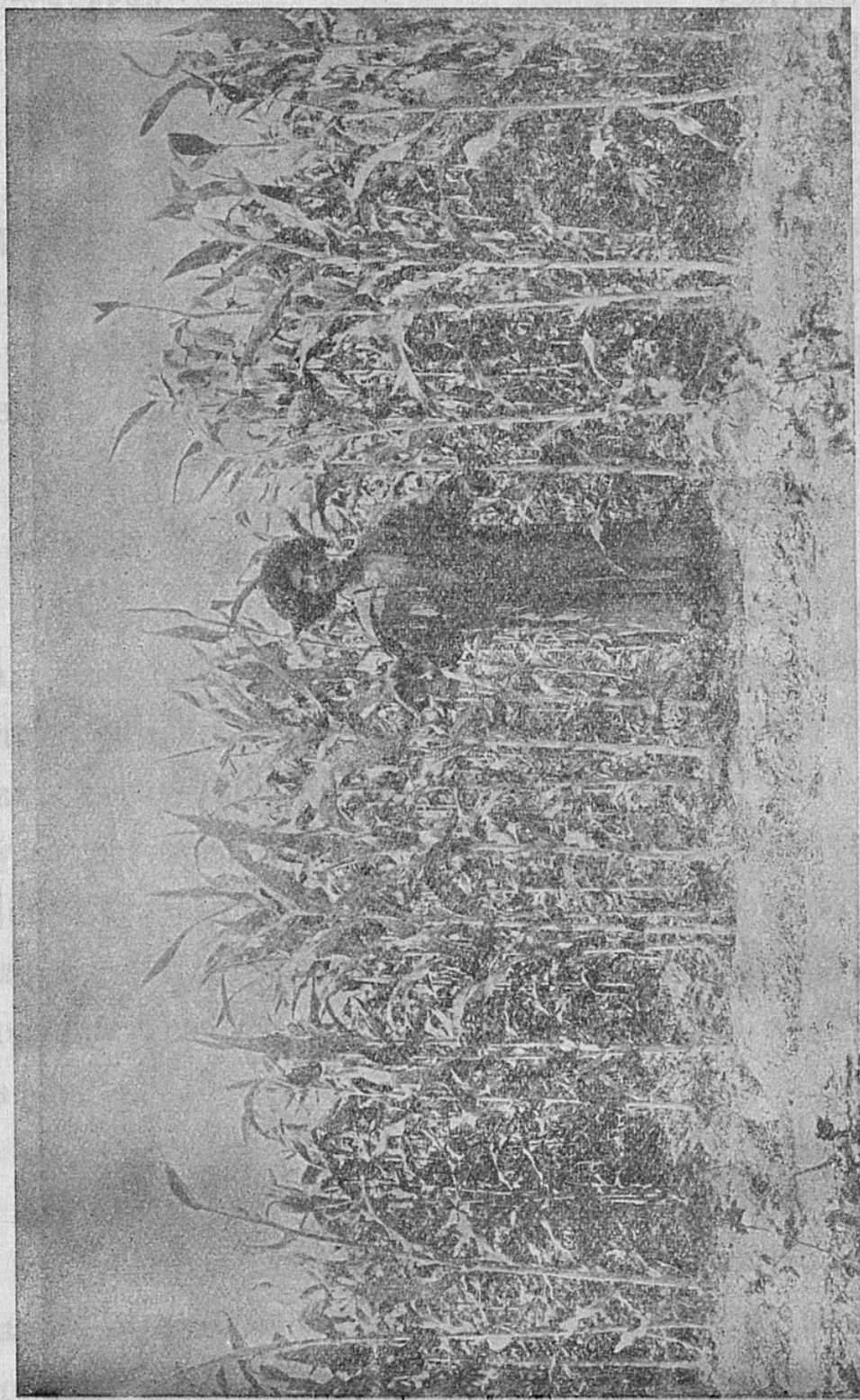
Изъ другихъ рѣкъ нужно указать на Талась, Кара-Дарью, Чирчикъ, Нарынъ и др.

Теченіе всѣхъ туркестанскихъ рѣкъ очень быстрое, а вода мутная настолько, что для питья ее отстаиваютъ.

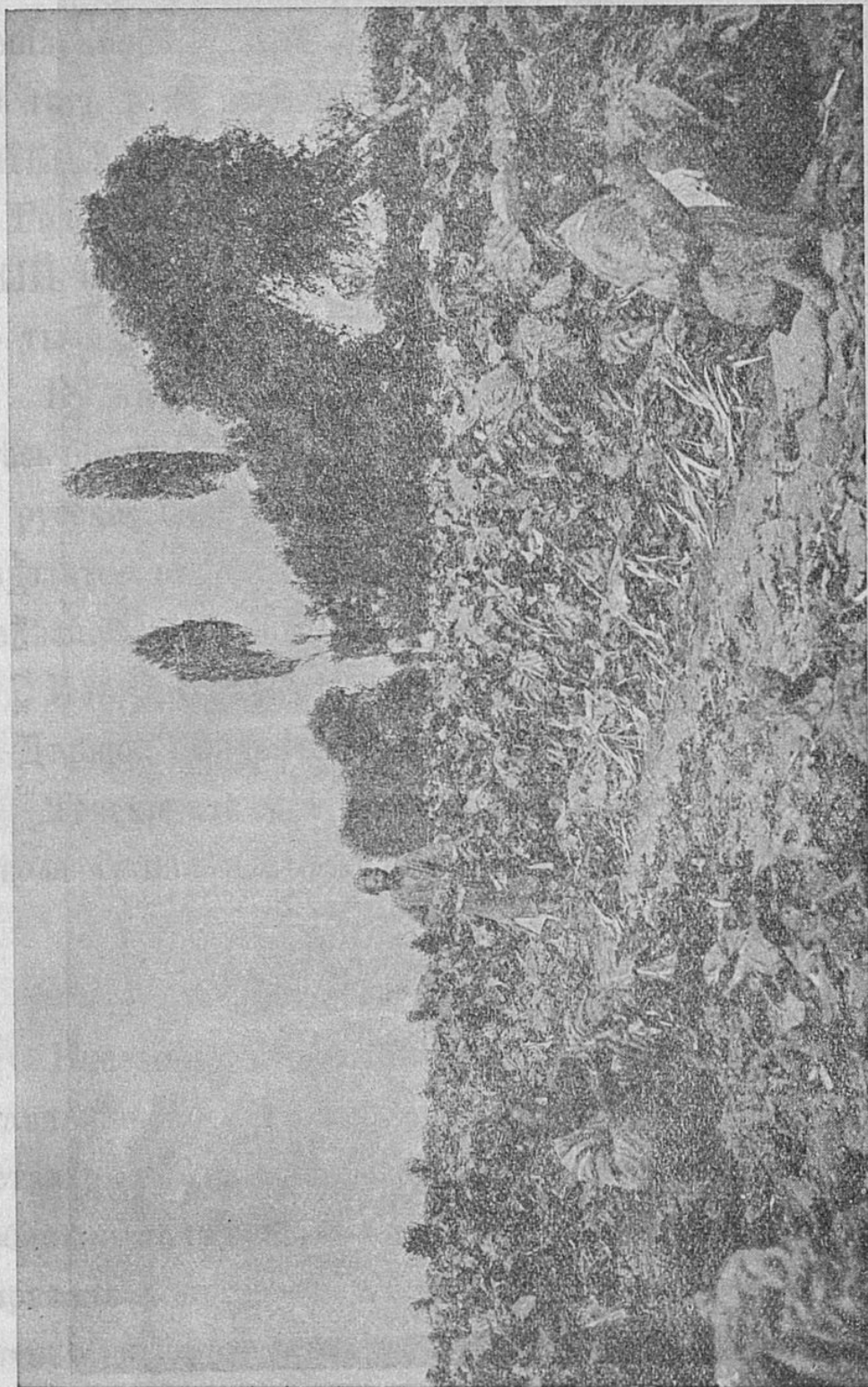
Н а с е л е н і е .

Населеніе Туркестана очень разнообразно, его составляютъ до 30 разныхъ народностей. Среди всѣхъ остальныхъ народовъ преобладаютъ киргизы, сарты, узбеки и таджики; въ Аму-Дарьинскомъ Отдѣлѣ много каракалпаковъ. Русскаго населенія немного и сосредоточивается оно, главнымъ образомъ, въ городахъ и отчасти въ русскихъ селеніяхъ Сыръ-Дарьинской области.

По отдѣльнымъ областямъ населеніе распредѣляется такимъ образомъ:



5. Джугара.



6. Уборка табаку туземцами.

	Душъ обоого пола.
Сырѣ-Дарьинская область	1.911.464
Ферганская „	1.977.096
Самаркандская „	1.006.433
	<hr/>
	В с е г о 4.894.993

Главное занятіе киргизъ—кочевое скотоводство; сарты и другіе осѣдлые народы занимаются или земледѣліемъ или торговлей. Но и среди киргизъ—чистыхъ кочевниковъ уже немного, стали заниматься земледѣліемъ и они, хотя въ небольшихъ размѣрахъ.

З е м л е д ѣ л і е .

На громадной территоріи Сырѣ-Дарьинскаго района находятъ себѣ примѣненіе и съ успѣхомъ воздѣлываются самыя разнообразныя растенія. Главнѣйшія изъ нихъ слѣдующія: пшеница, ячмень, просо, рисъ, кукуруза, джугара, машъ, ленъ, люцерна и хлопчатникъ. Меньшимъ распространеніемъ пользуются: овесъ, кунакъ или могоаръ, кунжутъ, подсолнечникъ, индау (сурѣпка), горчица, гречиха, горохъ, конопля, макъ, картофель, сафлоръ, табакъ.

Хлопчатникъ и его воздѣлываніе.

Самое доходное растеніе—хлопчатникъ, дающій вату, которая отправляется въ Москву и нѣкоторые города Европейской Россіи, гдѣ изъ нея дѣлаютъ ситцы и другія ткани. При умѣломъ и старательномъ воздѣлываніи хлопчатникъ даетъ отъ 200 до 800—900 рублей валового дохода съ десятины, а средній чистый

доходъ считается около 150 рублей съ десятины.

Но чтобы получить большой доходъ отъ хлопчатника, нужно знать, гдѣ его посѣять, какъ посѣять, какими сѣменами, какъ обработать почву, какъ и когда полить, какъ ухаживать во время роста и проч.

Выборъ мѣста. Хлопчатникъ — дитя солнца, такъ называютъ его американцы. Это значитъ, что хлопчатникъ любитъ тепло и свѣтъ. Поэтому не слѣдуетъ высѣвать его на мѣстахъ затѣненныхъ, а стараться помѣстить такъ, чтобы хлопковое поле цѣлый день было на солнцѣ. При этомъ хорошо, если хлопковое поле будетъ имѣть небольшой склонъ на югъ, юго-западъ или юго-востокъ.

Почвы. Почвы для хлопчатника предпочитаются сильныя, но легкія, рыхлыя, глубокія, хорошо разрабатанныя и чистыя отъ сорныхъ травъ. Хорошо, если въ почвѣ содержится небольшое количество песку и мелкаго камня, такъ какъ это дѣлаетъ ее рыхлѣе и теплѣе. Не особенно сильныя бѣлые солончаки хлопчатникъ легко выносить, не мирится только съ черными солончаками.

Обработка. Обработку поля подъ хлопчатникъ необходимо начинать съ осени по возможности глубокой вспашкой. Вспаханное поле въ гребняхъ, не боронованнымъ, оставить до весны. Весною произвести неглубокую вспашку, пробороновать, собрать сорныя травы и тогда уже сѣять. Если съ осени почему нибудь вспахать не удастся, то весной нужно пахать поле не меньше двухъ разъ, вдоль и поперекъ, при этомъ начинать

пахать необходимо какъ только можно будетъ выѣхать съ плугомъ—въ январѣ или февралѣ мѣсяцѣ.

Но, вмѣстѣ съ тѣмъ, необходимо всегда помнить, что осенняя вспашка даетъ пудовъ на 20—25 больше хлопка—сырца, нежели весенняя. Вообще-же чѣмъ больше и глубже разработана почва, тѣмъ лучше.

Сѣмена. При выборѣ сѣмянъ нужно прежде всего знать, какой сортъ высѣять. Сортонъ хлопчатника очень много, но не всѣ они одинаково урожайны и скороспѣлы. Разница въ урожаяхъ отдѣльныхъ сортовъ достигаетъ нѣсколькихъ десятковъ пудовъ сырца и до сотни и больше рублей дохода на десятину.

Самыми скороспѣлыми и урожайными сортами въ Туркестанѣ считаютъ пока *Кингъ* и *Кокъ-чигитъ*,—эти сорта и нужно постараться достать для посѣва. А надежнѣе всего получить эти сѣмена можно на казенныхъ Опытныхъ Поляхъ и Планаціяхъ.

При выборѣ сѣмянъ необходимо смотрѣть, чтобы они были покрыты пушкомъ бѣлымъ или зеленымъ, но отнюдь не бурымъ или красноватымъ: бурый или красноватый цвѣтъ указываютъ на незрѣлость сѣмянъ. Сѣмена не должны давать запаха прѣлости или прогорклости. На зубахъ должны издавать явственно слышный трескъ, а разрѣзанное поперекъ зернышко должно имѣть нѣсколько черныхъ пятнышекъ на бѣломъ или желтоватомъ разрѣзѣ.

Посѣвъ. Посѣвъ—одна изъ самыхъ важныхъ работъ по воздѣлыванію хлопчатника. Правильно и своевременно посѣять—значитъ наполовину обезпечить хорошій урожай хлопка. Къ посѣву приступать нужно

возможно раньше, но необходимо имѣть въ виду, что въ холодную землю сѣмена высѣвать не слѣдуетъ. Считаютъ, что если пахарь можетъ свободно ходить за плугомъ босикомъ — значить сѣять можно. Для Голодной Степи Опытная Станція рекомендуетъ сѣять съ 1-го по 10-ое апрѣля, — это самое лучшее время для посѣва хлопчатника. Сѣютъ разными способами: рядовой сѣялкой, на грядахъ и въ разбросъ руками.

Спрашивается, какой же изъ этихъ способовъ лучше? Опытныя Поля и Станціи вѣскольکو лѣтъ полъ рядъ испытывали эти способы, и каждый годъ оказывалось, что посѣвъ рядовой сѣялкой и самый скорый и самый дешевый, и урожаи при немъ получаютъ на много лучше. Чистаго дохода съ десятины, напримѣръ, машинный рядовой посѣвъ даетъ 180 руб., посѣвъ на грядахъ — 153 руб., а разбросной ручной — всего 109 руб.

Отъ того и самый доходный рядовой посѣвъ, что онъ самый правильный: высѣянный рядами хлопчатникъ лучше освѣщается и нагрѣвается солнцемъ, отчего скорее созрѣваетъ и больше даетъ урожая.

Рядовой посѣвъ много облегчаетъ всѣ работы по уходу за хлопчатникомъ и экономить рабочія руки, позволяя ручныя мотыженія и окучку замѣнять конной пропашкой.

Вотъ почему переселенцамъ, которые попадутъ въ хлопковый районъ, напримѣръ, въ Голодную Степь, необходимо завести хлопковую сѣялку. (Рисунокъ 8). Стоитъ она всего 35—40 руб. и въ первый же годъ окупится. Купить можно въ любомъ складѣ земледѣль-

ческихъ машинъ—или тамъ же въ Голодной Степи, или въ Ташкентѣ.

Работать на хлопковой сѣялкѣ легко, впрягается одна лошадь, и если она хорошо ходитъ, достаточно одного рабочаго. Въ день можно посѣять до 2-хъ десятинъ.

Передъ посѣвомъ сѣмена въ теченіе сутокъ нужно мочить въ водѣ, чтобы ускорить прорастаніе и добиться одновременныхъ дружныхъ и сильныхъ всходовъ. Ряды нужно стараться располагать съ сѣвера на югъ, на разстояніи 1—1¹/₄ аршина другъ отъ друга; кустъ отъ куста въ рядахъ нужно оставлять на 6—8 вершковъ. На десятину при такомъ разстояніи растеній требуется 2—2¹/₂ пуда сѣмянъ и никакъ не болѣе 3 пудовъ.

Поливка. Одна поливка дѣлается передъ посѣвомъ. Вскорѣ послѣ посѣва поливать не слѣдуетъ, нужно подождать, по крайней мѣрѣ, дней 30—35, когда растеніе само покажетъ, что ему необходимо дать воду: цвѣтъ листьевъ изъ свѣжаго зеленаго обратится въ темный, листочки начнутъ осыпаться.

Передъ поливкой рядового посѣва приходится дѣлать окучникомъ борозды между рядами. (Рисунокъ 9). Въ эти борозды и пускается вода для полива, при чемъ поливать можно или сплошнымъ напускомъ воды на все поле, или пускать воду тонкими струйками съ тѣмъ, чтобы она, проходя въ междурядьяхъ, постепенно всасывалась на дно ихъ и въ стороны до тѣхъ поръ, пока все пространство между бороздами не пропитается вла-

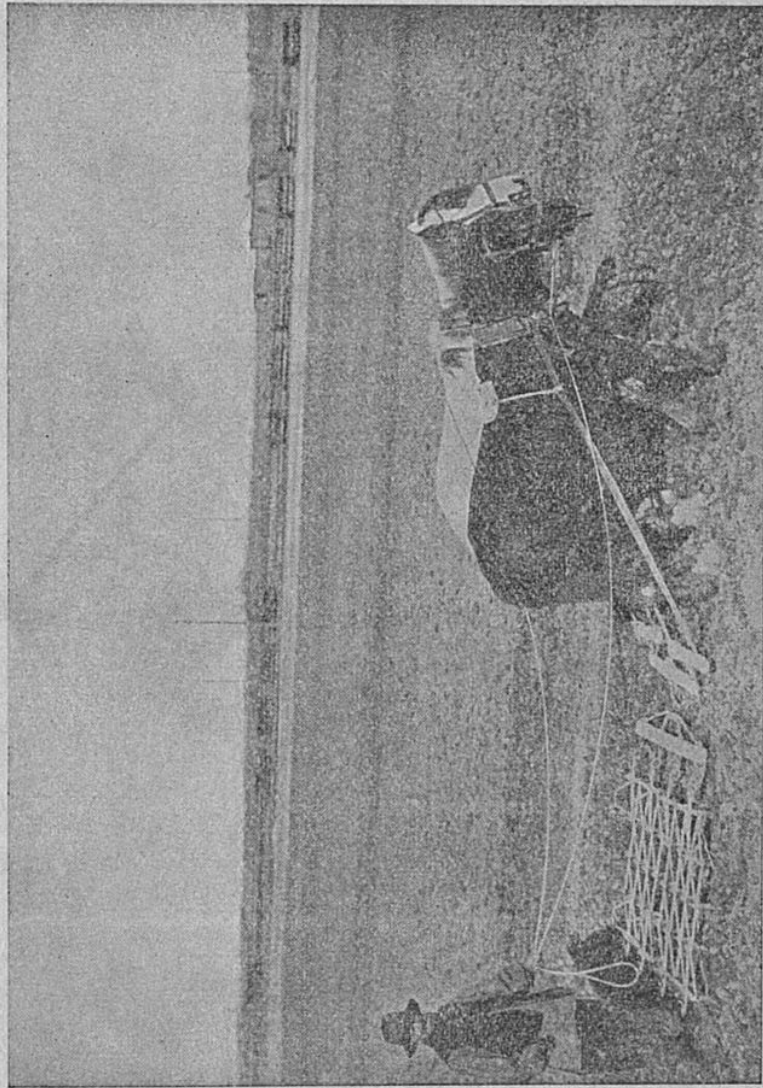
гой. При сплошномъ напускѣ воды, послѣдней сразу пускается много, и этотъ способъ полива быстрѣе. Но при такомъ поливѣ необходимо слѣдить, чтобы листочки растеній отнюдь не затоплялись водой, иначе это дурно повліяетъ на ростъ растеній и они запоздають въ развитіи и созрѣваніи.

Слѣдующую поливку Голодно-Степская Опытная Станція не рекомендуетъ дѣлать раньше цвѣтенія. Вообще опыты этой Станціи показываютъ, что больше всего хлопчатникъ нуждается въ водѣ во время цвѣтенія, до цвѣтенія больше одного полива давать не слѣдуетъ, а поливъ во время созрѣванія всегда понижаетъ урожай и, слѣдовательно, поливать послѣ цвѣтенія нужно мало и осторожно, а послѣ 20 августа лучше и вовсе прекратить поливку. За время цвѣтенія (съ 20-хъ чиселъ іюня) лучше дать 3 поливки, въ 4-хъ, пожалуй, нѣтъ необходимости.

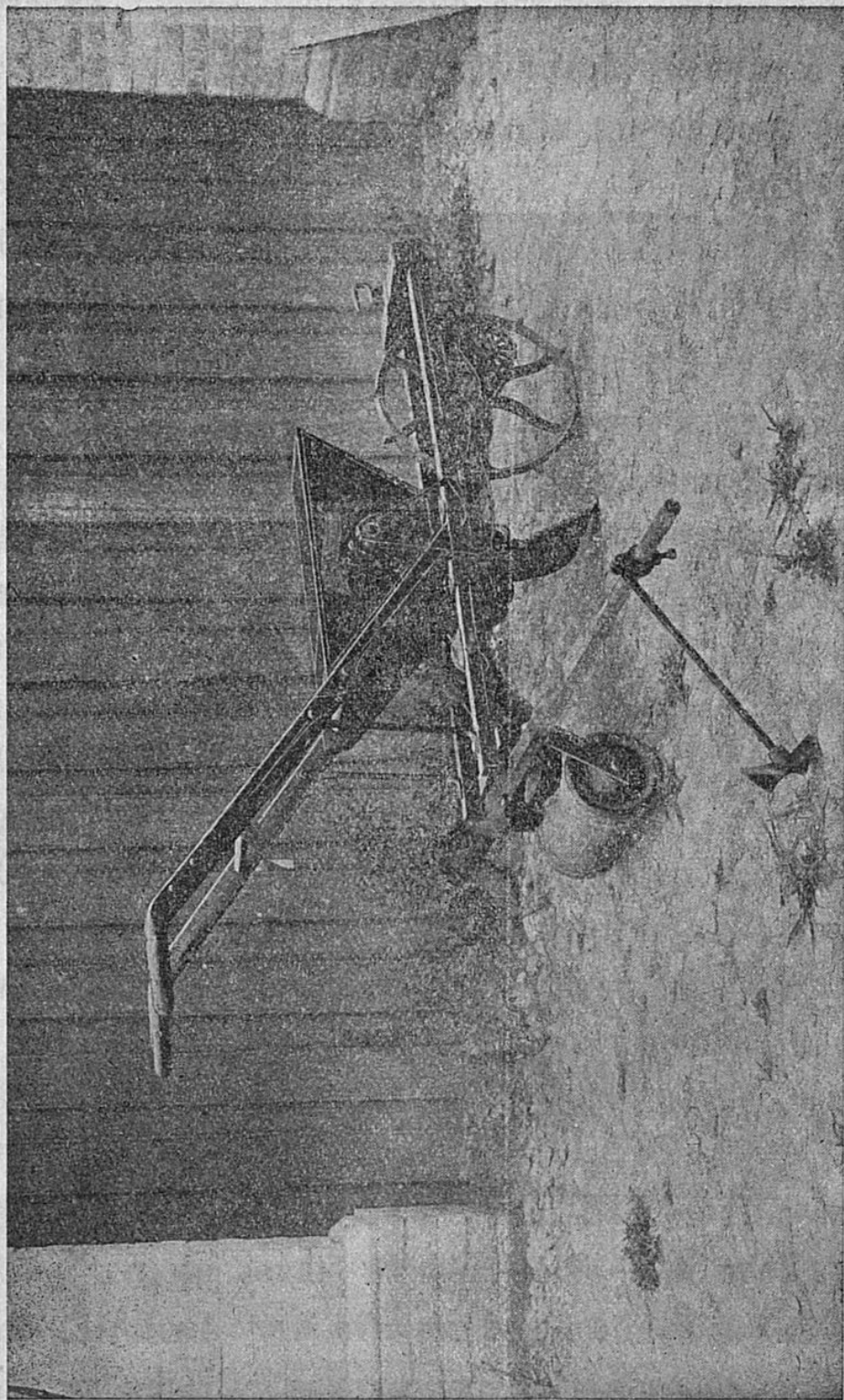
Слѣдовательно, всего хлопчатникъ требуетъ не болѣе 5—6 поливокъ, считая тутъ и предпосѣвную поливку. Нужно помнить, что лучше не добавить воды, чѣмъ передать, особенно въ то время, когда хлопчатникъ начнетъ поспѣвать. Больше нужно обрабатывать землю, а не поливать ее безцѣльно.

Уходъ за хлопчатникомъ. Высѣянные въ достаточно теплую землю сѣмена на 6—7-й день даютъ всходы. Бываетъ, что отъ выпавшаго дождя на полѣ образуется корка, и всходы наружу выбиться не могутъ. Тогда корку необходимо разбить бороною или другимъ орудіемъ и первое время всѣми силами стараться помочь имъ расти возможно быстрѣе.

8. Среда для хлопка Гинноба

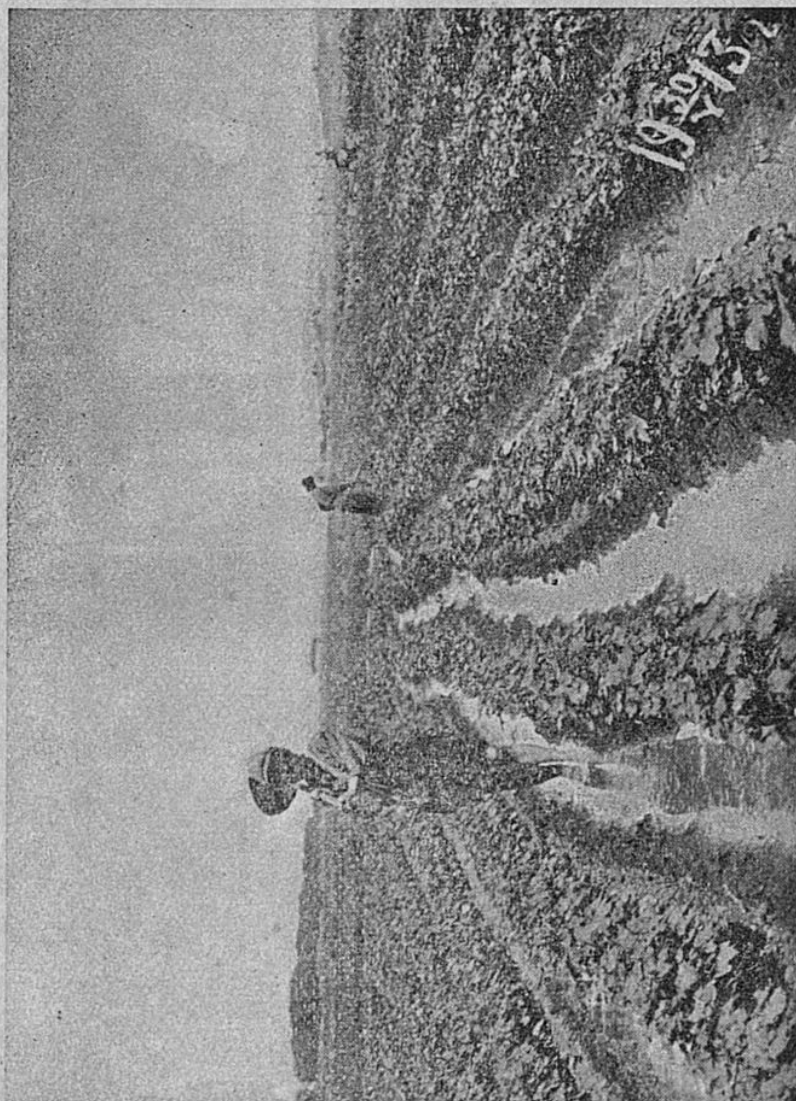


7. Боронба хлопкового поля.

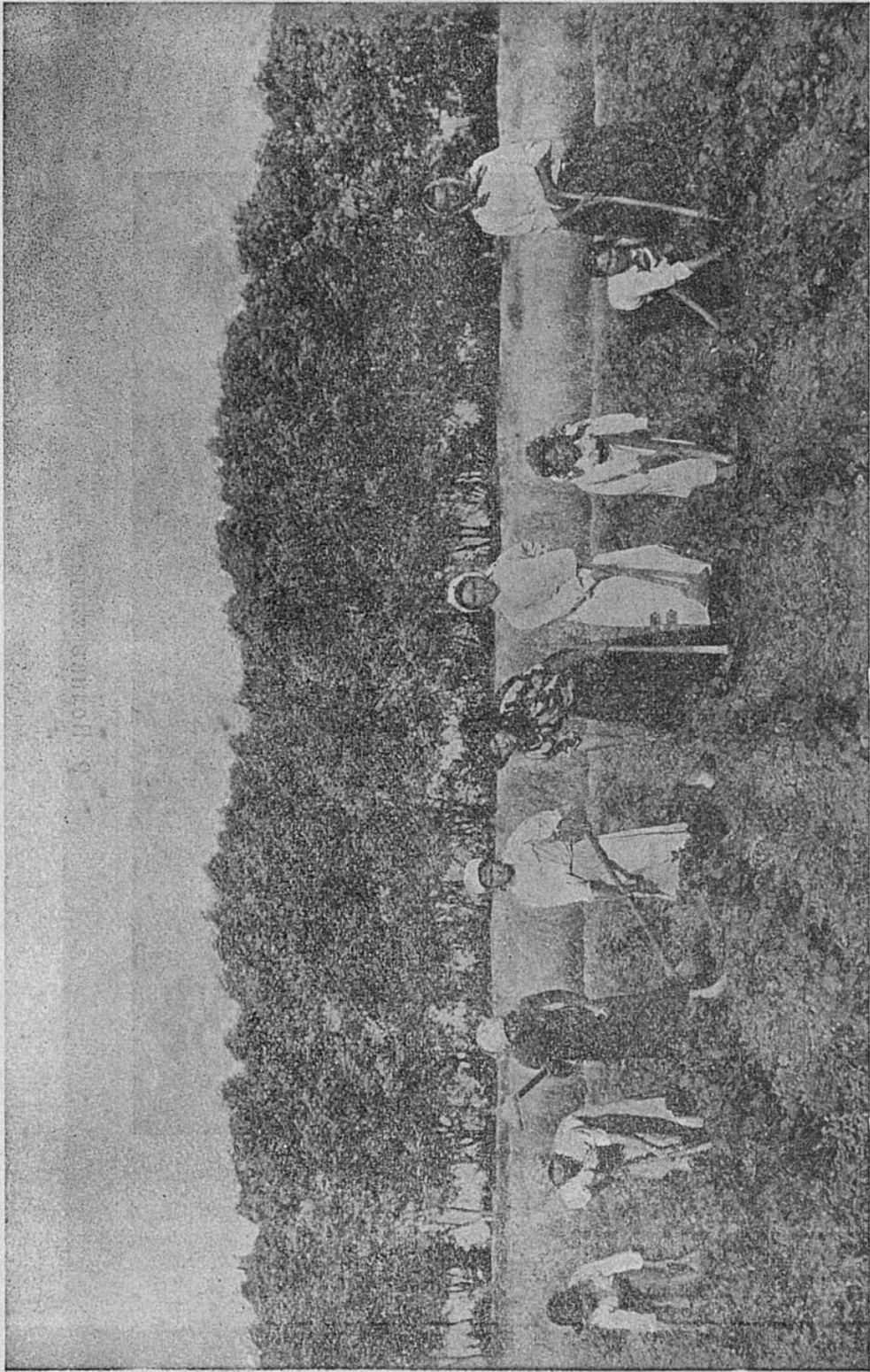


8. Съялка для хлопка Баннера

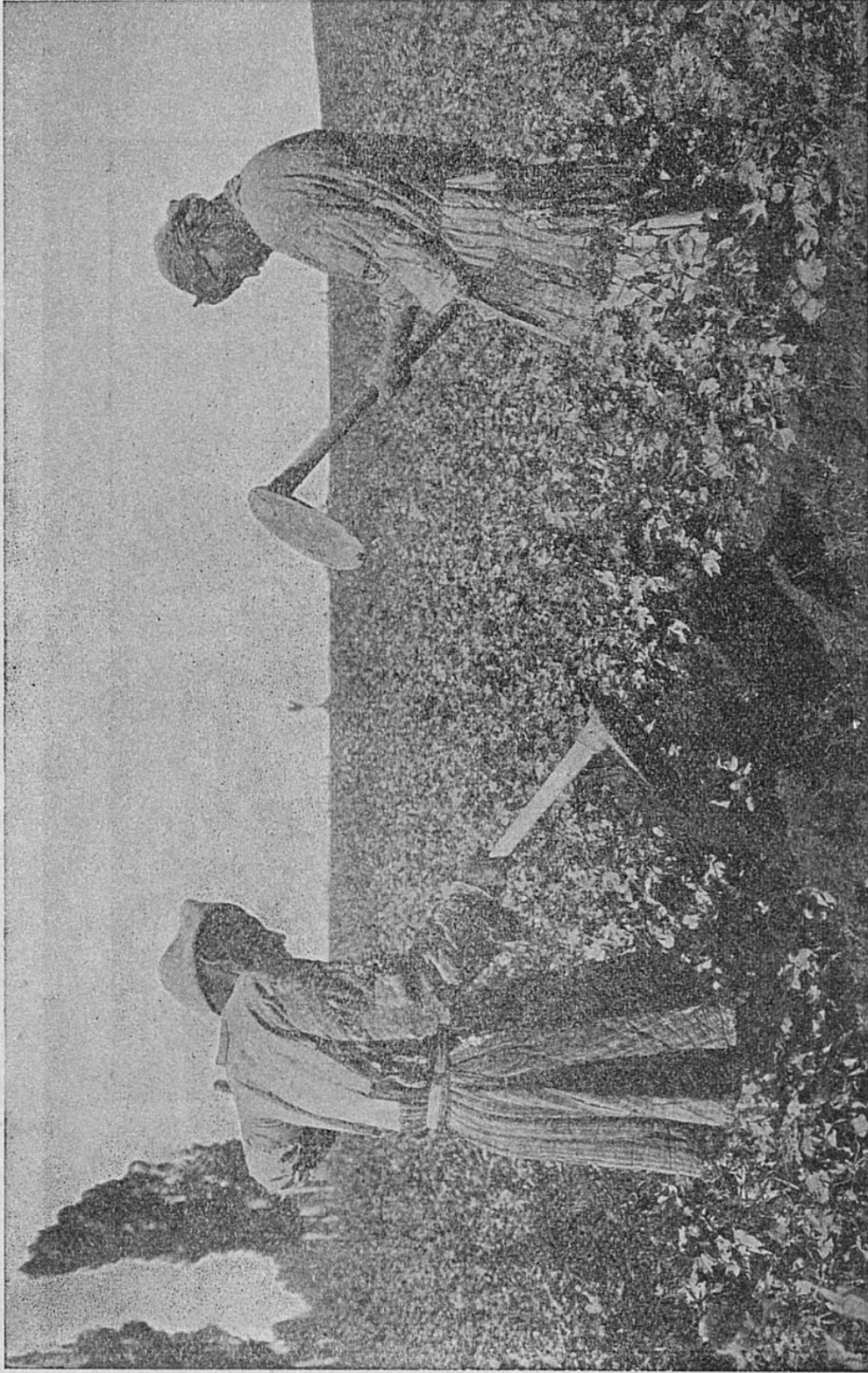
10. Обліткові роботи в поліхліпках в районі Іржавця - Стані



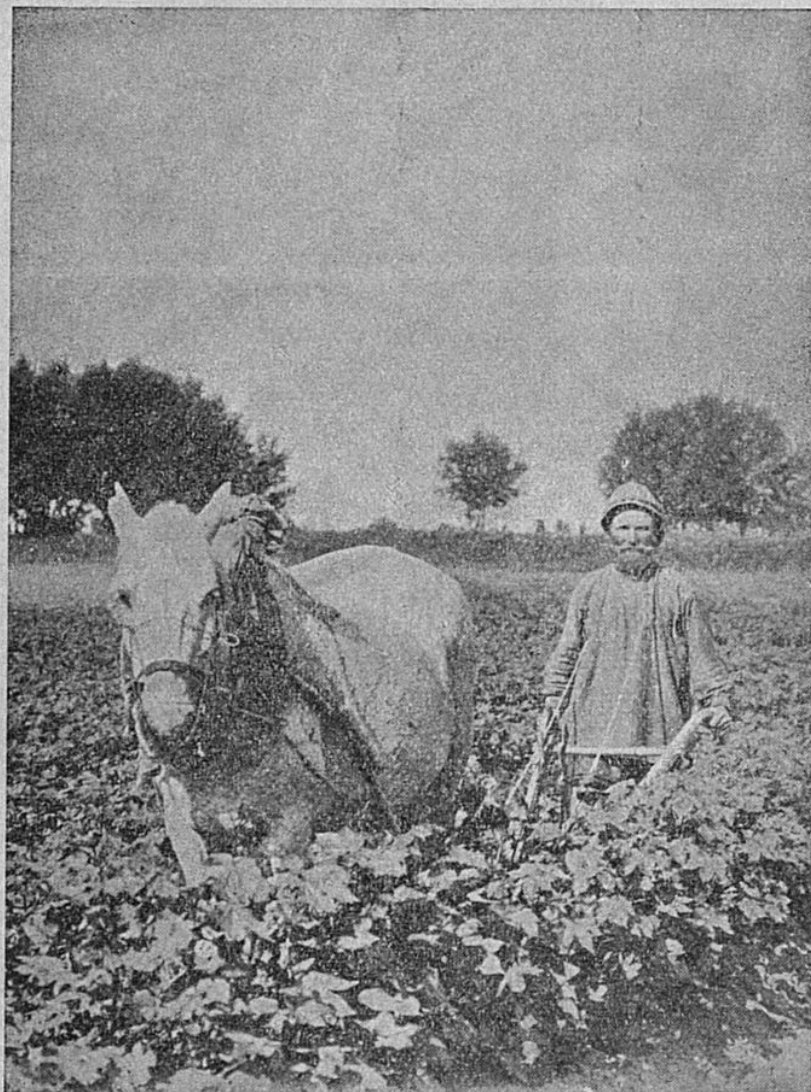
9. Поливъ хлопка.



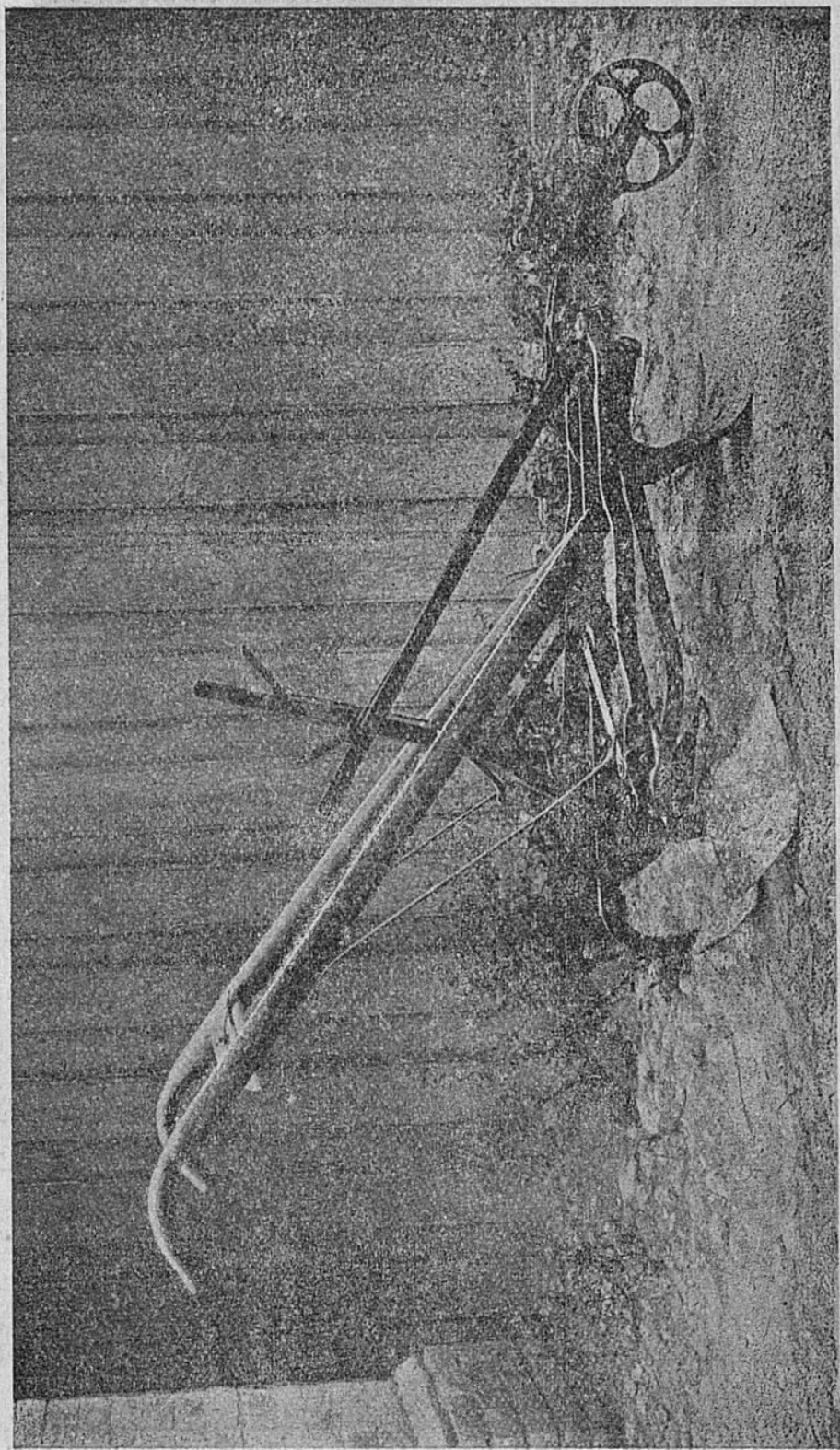
10. Окучиваніе хлопка русскими хлопководами въ Голодной Степи.



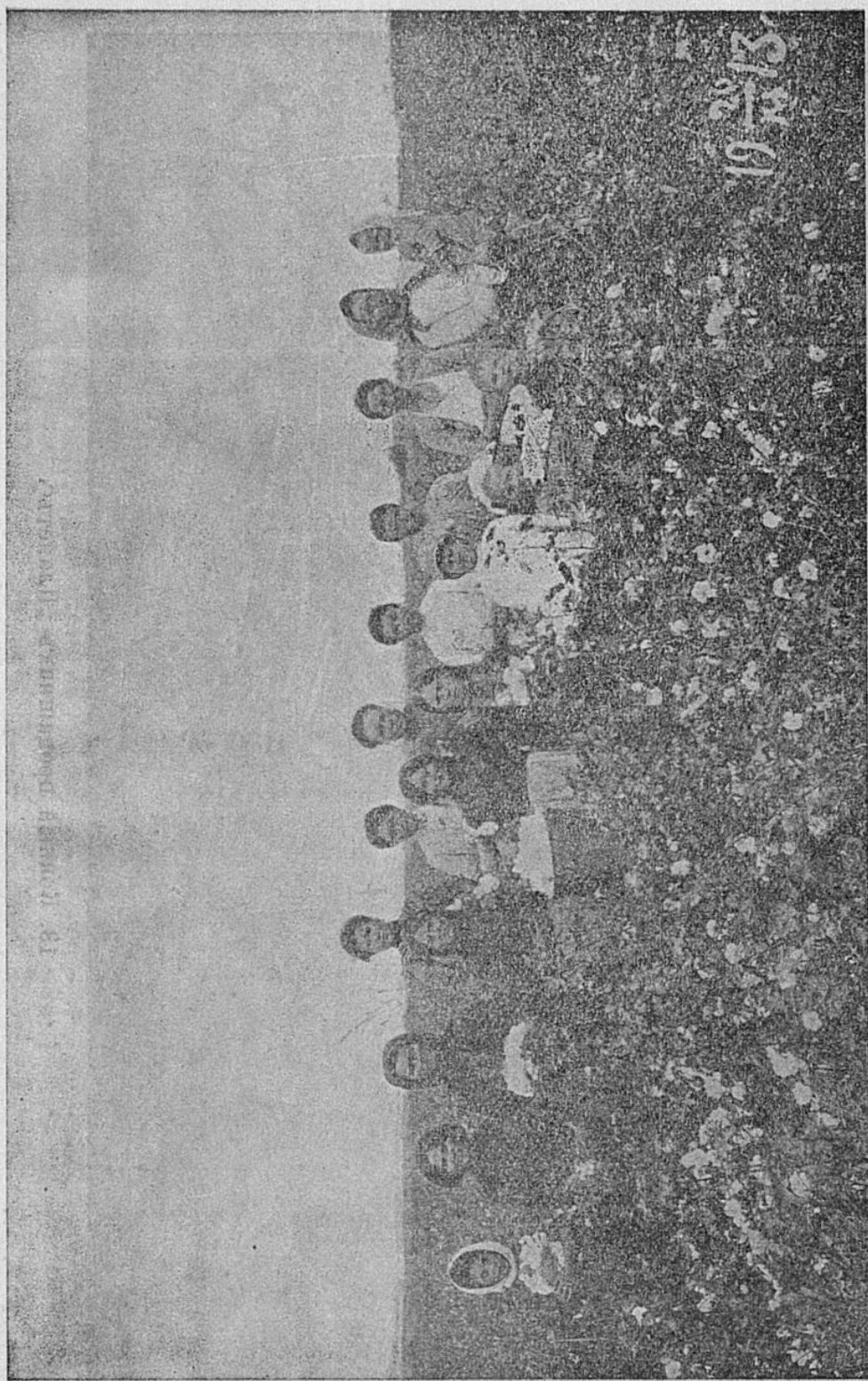
11. Окучиваніє хлопка туземцями.



12. Пропашка междурядій въ хлопковомъ полѣ
коннымъ пропашникомъ.



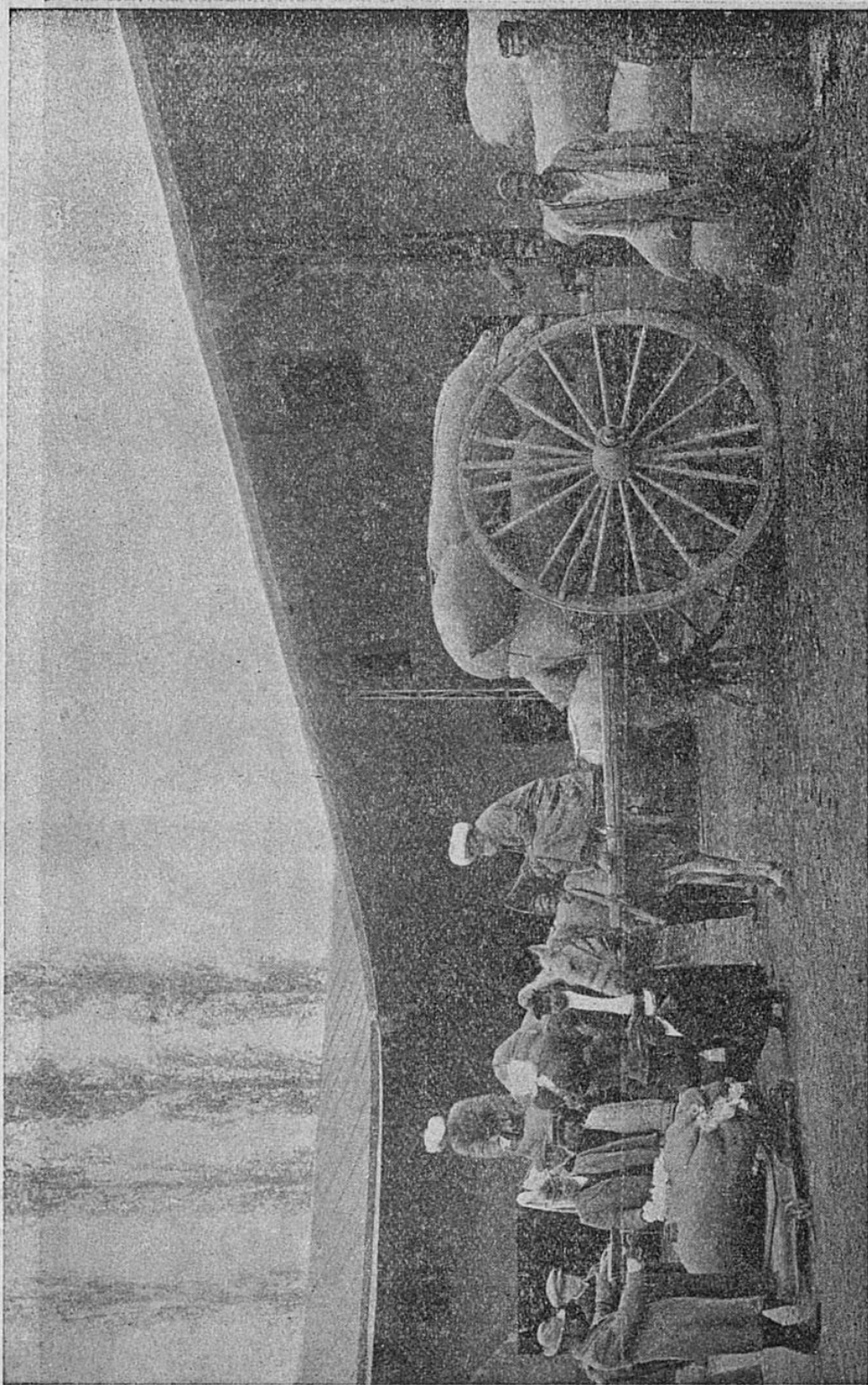
13. Конный пропашникъ „Планетъ“.



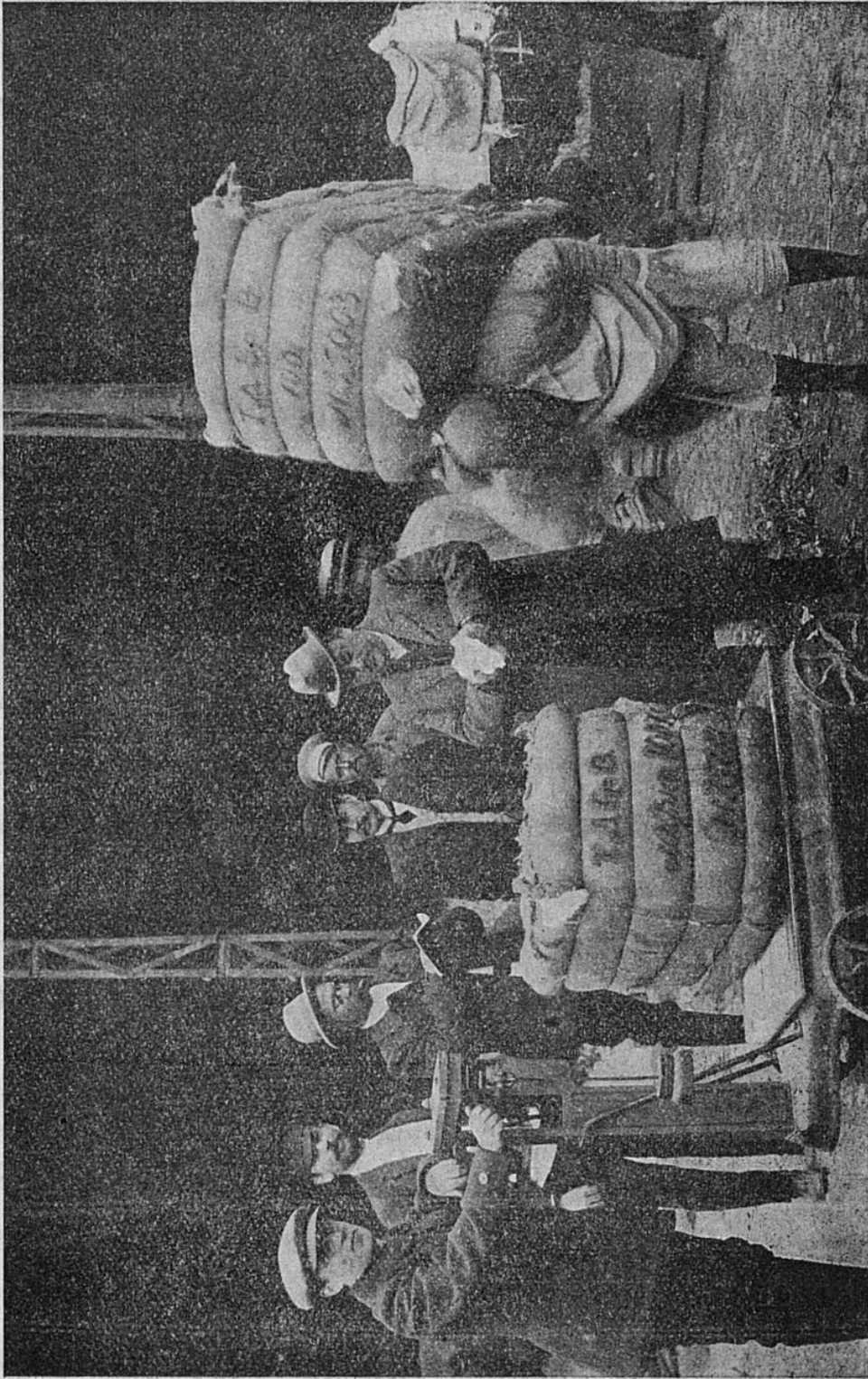
14. Уборка хлопка крестьянами-хлопководами в Голодной Степи.



15 Хлопокъ, собранный русскими крестьянами-хлопководцами въ Голодной Степи.



16. На хлопко-очистительномъ заводѣ въ Ташкентѣ. Привозъ хлопка.



17. На хлопко-очистительномъ заводѣ въ Ташкентѣ. Упаковка и взвѣшивание хлопка.

Если всходы густы, то через недѣлю-двѣ необходимо прорѣдить ихъ и уничтожить при этомъ всѣ сорныя травы. Чтобы дать достаточно простора растенію, не слѣдуетъ оставлять кусть отъ куста ближе какъ на $\frac{3}{4}$ аршина; лучше дѣлать разстоянія въ 1 или $1\frac{1}{4}$ аршина.

При уходѣ за хлопчатникомъ нужно зорко смотрѣть, чтобы почва всегда въ верхнемъ слоѣ была рыхлой и чистой отъ сорныхъ травъ. Поэтому послѣ cadaго выпавшаго дождя, послѣ каждой поливки, какъ только земля достаточно подсохла, — необходимо поле промотыжить, рыхлить верхній слой на глубину не болѣе 1 вершка. Этимъ обезпечивается свободный доступъ воздуха въ почву, а воздухъ, какъ свѣтъ и тепло, также необходимъ хлопчатнику для его роста. Кромѣ того, рыхленіемъ верхняго слоя сберегается въ почвѣ влага, иначе она быстро испаряется, и поле будетъ требовать частой поливки, а пользы отъ поливки, самой по себѣ, мало. При рядовомъ посѣвѣ мотыженіе или рыхленіе не требуетъ большихъ хлопотъ, труда и времени.

Междурядія пропахиваются коннымъ пропашникомъ *Планетъ* одною лошадыю. (Рисунки 12 и 13). Приобрѣсти этотъ пропашникъ каждому хлопководу такъ же необходимо, какъ и сѣялку. Стоитъ онъ всего рублей 20; купить его можно въ любомъ складѣ. Одинъ такой пропашникъ можетъ замѣнить въ день до 20 и болѣе рабочихъ съ ручными мотыгами. При работѣ пропашникомъ, ручнымъ способомъ остается только промотыжить въ рядахъ и возлѣ самыхъ кустовъ хлопчатника, а если

посѣвъ произведенъ въ шахматномъ порядкѣ, то и эту работу можно выполнить конными пропашниками; тогда поле пропахивается вдоль и поперекъ. Экономія отъ этого въ рабочихъ рукахъ получается громадная, отчего особенно настоячиво и рекомендуется рядовой машинный посѣвъ; ни при посѣвѣ на грядахъ, ни при разбросномъ ручномъ—коннымъ пропашникомъ работать невозможно, отчего всѣ работы по уходу приходится выполнять въ ручную.

Поверхностная обработка должна производиться непременно послѣ каждой поливки и дождя, и желательно повторять ее не рѣже, какъ черезъ 2—3 недѣли, до того времени, пока вѣтви хлопчатника сомкнутся.

Уборка. Къ уборкѣ приступаютъ—когда на каждомъ кустѣ появится 4—5 штукъ раскрывшихся коробочекъ, что наступаетъ черезъ 40—45 дней послѣ цвѣтенія, или черезъ 110—120 дней послѣ посѣва. Такъ какъ далеко не всѣ коробочки раскрываются въ одно время, то и сборъ производится въ два или три, а иногда и четыре срока.

Волокно получается лучше отъ первыхъ сборовъ и дороже цѣнится на рынкѣ, почему хлопокъ разныхъ сборовъ не слѣдуетъ смѣшивать. Въ Голодной Степи первый сборъ приходится на начало или средину сентября, второй—на средину или конецъ сентября, третій—на конецъ октября. (Рисунокъ 14).

Храненіе. Сохранять хлопокъ слѣдуетъ непременно въ сухихъ помѣщеніяхъ и при томъ хорошо провѣтриваемыхъ; въ глухихъ или сырыхъ помѣщеніяхъ волокно легко портится.

Очистка хлопка. Слѣдующей за уборкойрабо-

той является очистка хлопка отъ сѣмянъ. Правда, мелкіе хлопководы продаютъ чаще прямо сырцомъ, неочищеннымъ, но держаться этого правила не слѣдуетъ: сѣмена нужно оставлять въ хозяйствѣ; лучшія, отборныя сѣмена должны идти на посѣвъ, а остальные въ кормъ скоту и на удобреніе тѣхъ же полей хлопчатника.

Для очистки хлопка существуютъ очень хорошія машины—*джинны*, стоимостью отъ 300 рублей, очищающія въ сутки 30—80—100 и болѣе пудовъ хлопка, не считая вѣса сѣмянъ. Такую машину выгодно имѣть нѣсколькимъ хозяйствамъ въ компаніи.

Сѣменами хлопчатника очень хорошо кормить рогатый скотъ, который отъ этого корма скоро поправляется, дѣлается жирнѣе, мясистѣе, сильнѣе и молочнѣе. Задавать сѣмена можно вмѣстѣ съ мелкой соломой, по 3—4 и 5 фунтовъ на голову крупнаго скота и не болѣе одного фунта на овцу въ день. Молочнымъ коровамъ больше 3 фунтовъ давать не слѣдуетъ, иначе молоко пріобрѣтаетъ непріятный вкусъ. Точно также можно кормить скотъ хлопковыми жмыхами или выжимками, остающимися при добываніи масла.

Жмыхи же и сѣмена считаются однимъ изъ самыхъ лучшихъ удобреній подъ хлопчатникъ. Надо сказать, что для Голодной Степи и корма и удобренія имѣютъ очень важное значеніе: покосовъ тамъ нѣтъ, а почвы не настолько богаты, чтобы сѣять на нихъ продолжительное время безъ удобренія. Вотъ почему для этой мѣстности особенно рекомендуется оставлять сѣмена въ своемъ хозяйствѣ, а не продавать ихъ вмѣстѣ съ хлопкомъ.

Стоимость производства хлопка. Принимая за средній урожай хлопка-сырца—65 пудовъ съ десятины и среднюю цѣну сырца въ 3 руб. 50 коп. за пудъ, валовой доходъ десятины хлопчатника опредѣлится въ 3 р. 50 к. $\times 65 = 227$ руб. 50 коп.

Расходъ же на 1 десят. хлопчатника слѣдующій:

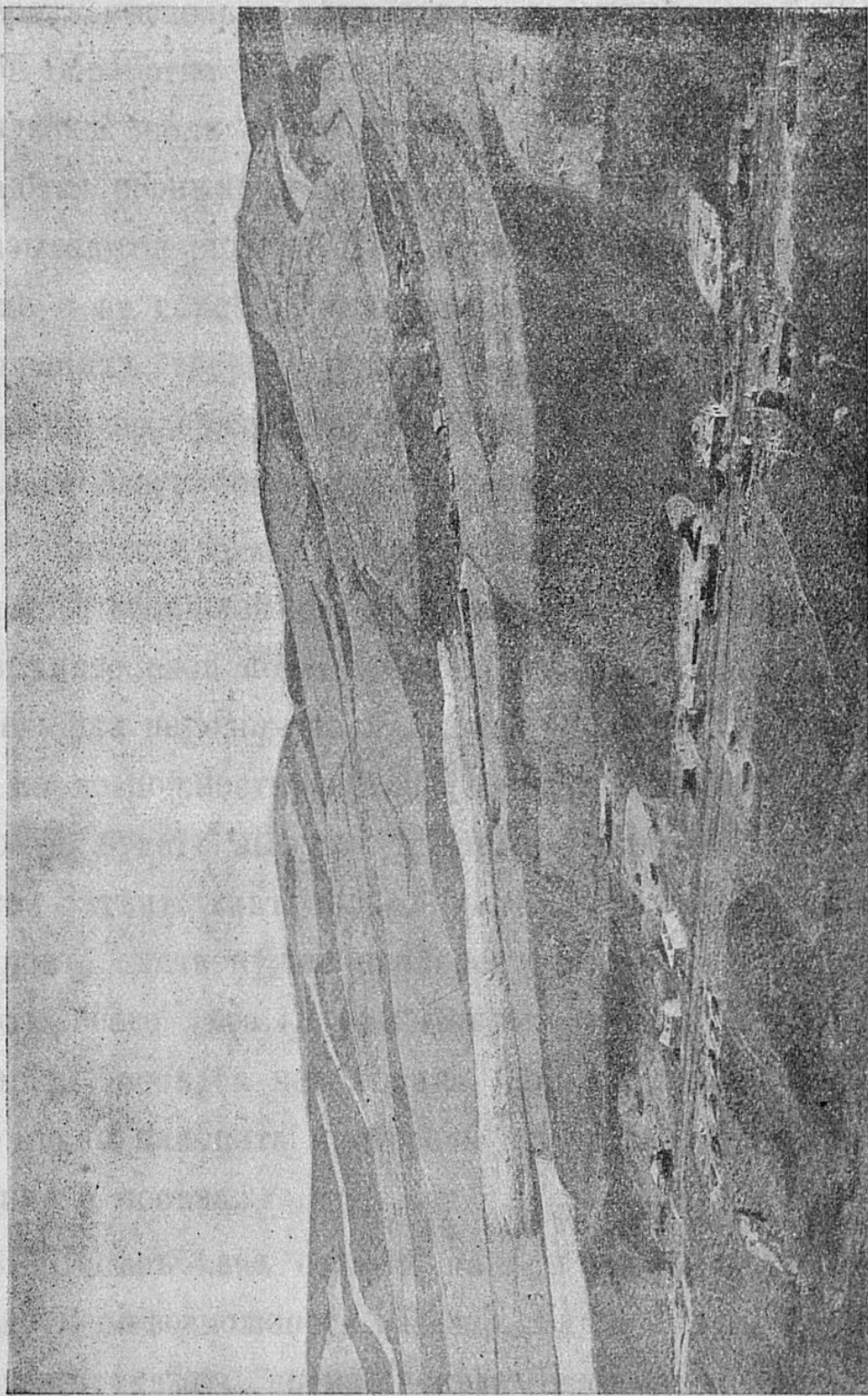
Вспашка 3 раза	18.00	руб.
Бороньба	1.50	„
Сѣмена	2.00	„
Посѣвъ	2.25	„
Прорѣживаніе	4.00	„
3 окучки и мотыженіе	26.00	„
Поливка 4—5 разъ	8.00	„
Уборка	15.00	„
Расходы по орошенію	2.00	„
<u>Итого</u>		78.75

Чистый доходъ 1 десятины: 227 руб. 50 к.—78 р. 75 к. = 148 руб. 75 коп.

Земледѣліе на богарныхъ земляхъ.

Воздѣлываніе прочихъ растеній уже куда проще и останавливаться на нихъ не стоитъ. Необходимо только сказать нѣсколько словъ о земледѣліи на *богарныхъ*, то есть безполивныхъ, земляхъ, какихъ много особенно въ Чимкентскомъ и Аулиеатинскомъ уѣздахъ. Дождей и снѣга тамъ выпадаетъ немного, почему годами хлѣба страдаютъ отъ засухи, если воздѣлывать ихъ не такъ, какъ слѣдуетъ.

Дѣло въ томъ, что переселенцы, обыкновенно,



18. Богарная поля поселка, находящегося въ горахъ Ферганской области.

сѣютъ на одномъ мѣстѣ подъ рядъ нѣсколько лѣтъ и никогда почти не примѣняютъ пара, а если оставляютъ черезъ нѣсколько лѣтъ землю на отдыхъ, то безъ всякой обработки. Нечего и говорить, что при такихъ порядкахъ земли скоро истощаются, выпахиваются, забиваются сорными травами и подъ конецъ совсѣмъ отказываются родить. Но при всемъ этомъ, когда земли еще и не совсѣмъ выпажаны, въ случаѣ хотя бы небольшихъ засухъ, урожай при такомъ хозяйничаньи уже не выдерживаетъ и гибнетъ, такъ какъ въ почвѣ запаса влаги совсѣмъ не бываетъ.

Запастн влаги можно только паровой обработкой полей, вспашкой на зябь и усиленнымъ рыхленіемъ верхняго слоя почвы лѣтомъ, особенно послѣ дождей. Вспашка парового поля должна производиться съ осени и по возможности глубоко. Ранней весной, какъ только можно будетъ выѣхать въ поле, нужно пробороновать его. Затѣмъ, какъ только поле начнетъ покрываться соромъ, опять нужно пробороновать его и такъ въ теченіе всего лѣта. Послѣ каждаго дождя, образующаго корку, бороновка необходима. Только такимъ образомъ и можно накопить и сберечь влагу для предстоящаго озимаго посѣва.

Посѣвъ какъ озимый, такъ и яровой нужно производить по возможности раньше. Для озимыхъ, впрочемъ, трудно указать время посѣва—все зависитъ прежде всего отъ мѣстности, а потомъ отъ дождей. Посѣвъ же яровыхъ необходимо дѣлать почти вслѣдъ за сходомъ снѣга, во всякомъ случаѣ во влажную землю. Подъ

яровой посѣвъ вспашку сдѣлать также необходимо съ осени и въ пластахъ оставить лежать зиму. Весной достаточно пробороновать поле передъ посѣвомъ или неглубоко вспахать и пройти бороной.

Нужно разъ навсегда запомнить, что въ засушливыхъ мѣстахъ только вспашку на зябь слѣдуетъ оставлять не боронованной, весной же или лѣтомъ всякую пахоту непременно вслѣдъ за плугомъ бороновать и никогда пахоту не оставлять неборонованной до слѣдующаго дня.

Не слѣдуетъ жалѣть, что при паровой системѣ цѣлая треть земли ежегодно какъ бы пропадаетъ безъ посѣва, такъ какъ лучше черезъ годъ получать хорошіе урожаи, чѣмъ ежегодно плохіе, безхлѣбицу. А опыты показываютъ, что если безъ паровой обработки получаютъ урожаи въ 40 пудовъ съ десятины, то по пару не меньше 70 пудовъ. Да и рано или поздно, а землю придется оставлять на отдыхъ, и она должна „гулять“ не меньше 2-хъ лѣтъ, чтобы плодородіе ея немного возстановилось. Въ общемъ выйдетъ то же, что и при паровой обработкѣ.

Посѣвъ на богарныхъ земляхъ лучше всего производить рядовой сѣялкой. Рядовой посѣвъ болѣе стоекъ отъ засухъ и всегда даетъ лучшіе противъ обыкновеннаго посѣва урожаи, притомъ сѣмянъ при рядовомъ посѣвѣ идетъ меньше, чѣмъ при разбросномъ, по крайней мѣрѣ, въ полтора раза.

Короче о выгодахъ рядового посѣва можно сказать слѣдующее:

1. При рядовомъ посѣвѣ сѣмена правильно задѣлываются на извѣстную опредѣленную глубину, чѣмъ обеспечивается:

- а) сбереженіе посѣвного матеріала
- б) быстрое прорастаніе сѣмянъ
- в) дружные и ровные всходы.

2. При рядовомъ посѣвѣ обеспечивается равномерное распределеніе сѣмянъ по полю, чѣмъ достигается:

- а) правильное освѣщеніе растеній солнцемъ
- б) свободный къ нимъ доступъ воздуха
- в) облегчается борьба съ сорной растительностью и
- г) представляется возможнымъ, въ случаѣ надобности, произвести мотыженіе и полку, что затруднительно или совершенно невозможно при разбросномъ посѣвѣ.

3. Рядовой посѣвъ обеспечиваетъ болѣе вѣрные урожаи, давая при этомъ высококачественное зерно, цѣнимое на рынкѣ.

Высѣвать при рядовомъ посѣвѣ не слѣдуетъ больше 4—5 пудовъ на десятину.

П о д р а й о н ы .

Переселенческіе участки заготавливаются въ Чимкентскомъ и Аулиеатинскомъ уѣздахъ Сыръ-Дарьинской области (Чимкентскій и Аулиеатинскій подрайоны), въ Андижанскомъ уѣздѣ Ферганской области (Ферганскій подрайонъ) и въ Ходжентскомъ уѣздѣ Самаркандской области, въ такъ называемой Голодной Степи, на орошаемыхъ земляхъ (Голодно-Степскій подрайонъ).

Чимкентскій подрайонъ.

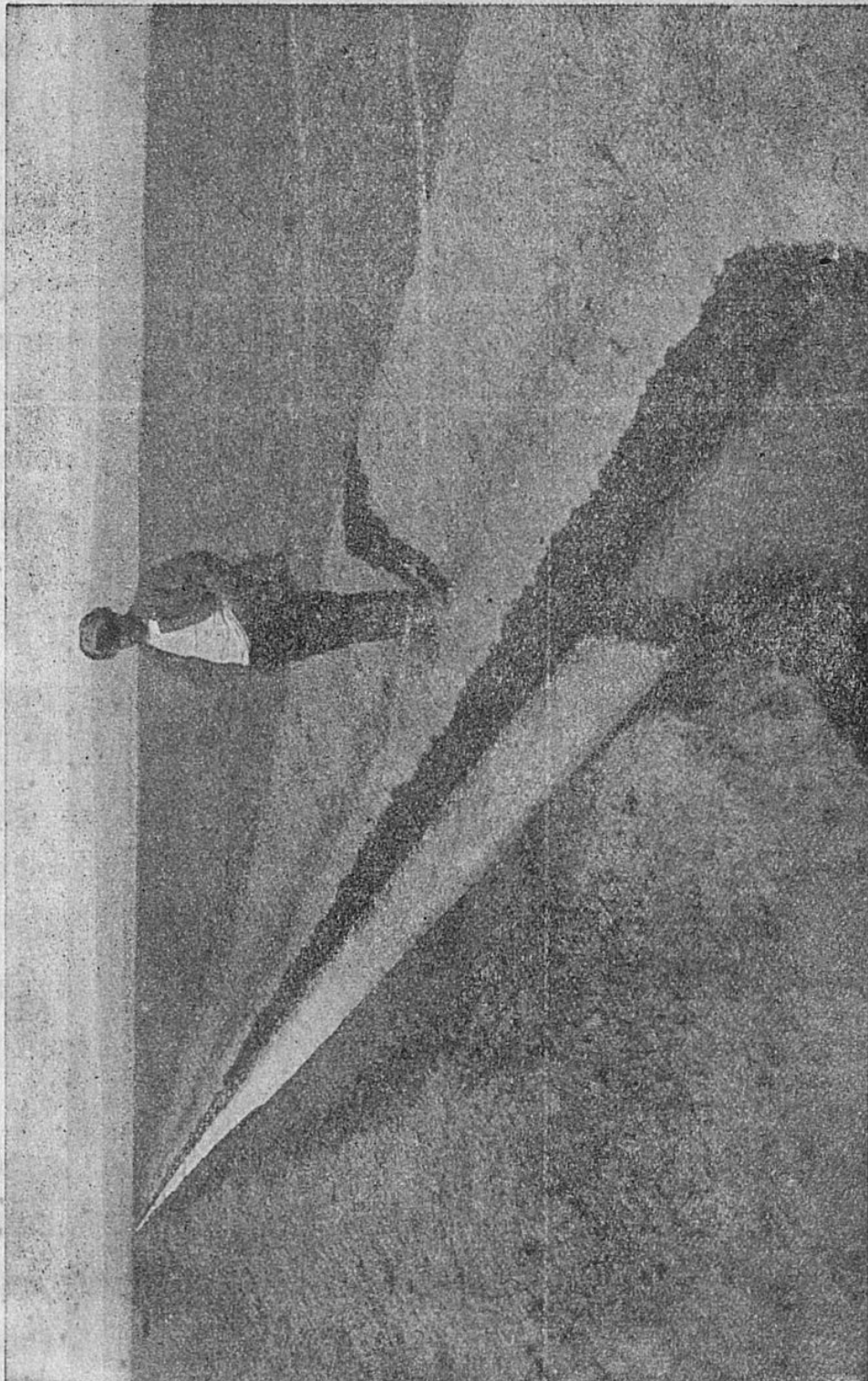
Этотъ подрайонъ составляетъ Чимкентскій уѣздъ, который занимаетъ центральную часть Сыръ-Дарьинской области и съ юга на сѣверъ прорѣзывается рѣкой Сыръ-Дарьей. Въ уѣздный городъ Чимкентъ нужно ѣхать со станціи Арысь, Ташкентской желѣзной дороги, гдѣ имѣется продовольственно-остановочный переселенческій пунктъ. Въ Чимкентѣ живетъ Завѣдывающій переселеніемъ въ уѣздѣ, здѣсь же находится Уѣздное Управленіе, почта и телеграфъ. Переселенческіе участки образованы и образуются въ юго-восточной и сѣверо-восточной частяхъ уѣзда, въ районѣ предгорій съ каштановыми и средне-каштановыми почвами.

Благодаря значительной высотѣ мѣстности и достаточному количеству выпадающей влаги, земледѣліе въ Чимкентскомъ уѣздѣ ведется, главнымъ образомъ, безъ полива—богарное, хотя есть и поливные посѣвы. Воздѣлываются здѣсь, главнымъ образомъ, зерновые хлѣба: пшеница, ячмень, овесъ, просо. Пшеницу сѣютъ озимую и яровую; озимая пшеница надежнѣе, и урожаи ея больше. По годамъ урожаи хлѣбовъ неодинаковы, — все зависитъ отъ дождей, своевременности посѣва и правильности обработки. Средними урожаями считаютъ: пшеницы озимой 45—50 пудовъ, яровой—40—45 пудовъ, ячменя—45—50 пудовъ, овса—50—60 пудовъ, проса—60—65 пудовъ съ десятины.

Цѣны на зерно, рабочія руки и скоть слѣдующія: пшеница отъ 75 коп. до 1 руб. 20 коп., ячмень—50—80 коп., овесъ—35—60 коп., просо—50—70 коп. за пудъ;



19. Мологба в поселкѣ Сыръ-Дарьинской области.



20. Арыкъ, устроенный Переселенческим Управлениемъ для поселка
(Сырѣ-Дарьинс. облас.).

пѣшій рабочій въ день можетъ заработать отъ 80 коп. до 1 р. 10 к., конный—отъ 1 р. 80 к. до 2 р. 50 к., работница—40—60 к. Рабочая лошадь стоитъ 60—80 руб., дойная корова—35—60 руб., овца—6—8 руб.

Въ административномъ отношеніи устроенныя русскія селенія, какъ и туземныя, находятся въ вѣдѣніи уѣздной администраціи—Уѣзднаго Начальника и Приставовъ; новые же поселки, которые образуются Переселенческимъ Управленіемъ, находятся въ вѣдѣніи Завѣдывающаго переселеніемъ въ уѣздѣ.

Врачебные пункты имѣются въ Чимкентѣ, Сайрамѣ, Ванновскомъ и Тамерлановкѣ. Фельдшерскіе пункты въ селеніяхъ—Алексѣевскомъ и Леонтьевскомъ. Продовольственно-остановочный пунктъ—при станціи Арысь, Ташкентской желѣзной дороги.

Казенный сельско-хозяйственный складъ орудій и машинъ—въ Чимкентѣ, тамъ же есть склады частныхъ фирмъ. Казенный складъ продаетъ орудія какъ за наличный расчетъ, такъ и въ кредитъ по долговымъ обязательствамъ, съ разсрочкою платежа, при полученіи въ задатокъ отъ $\frac{1}{4}$ стоимости отпускаемаго товара.

Ближайшій къ району образуемыхъ переселенческихъ участковъ базарный пунктъ—село Ванновское; базары бывають одинъ разъ въ недѣлю; имѣется почта и телеграфъ.

Ауліеатинскій подрайонъ.

Его составляетъ Ауліеатинскій уѣздъ, занимающій сѣверо-восточную часть Сыръ-Дарьинской области.

Уѣздный городъ Аулиеата лежитъ на Семирѣченскомъ почтовомъ трактѣ, ведущемъ въ г. Вѣрный. Ъхать нужно отъ станціи Арысь, Ташкентской жел. дор., разстояние отъ которой около 300 верстъ. Черезъ 3—5 лѣтъ будетъ окончена постройка Семирѣченской желѣзной дороги, которая пройдетъ чрезъ города Чимкентъ и Аулиеата.

Въ предѣлахъ Аулиеатинскаго уѣзда находятся горы—Александровскій хребетъ, часть хребтовъ Ала-тау и Кара-тау, горы Ичкеле-тау и пески Муюнъ-кумъ. Наиболѣе значительныя рѣки—Таласъ и Чу. Таласъ протекаетъ по всему почти уѣзду съ юго-востока на сѣверо-западъ, образуя огромную долину. Почвы долины по преимуществу сѣроземы; ближе къ горамъ и предгорьямъ идутъ каштановыя почвы. По р. Чу много солонцовъ.

Хлѣбопашество, какъ и въ Чимкентскомъ уѣздѣ, поливное и богарное; воздѣлываются тѣ же растенія.

Цѣны на продукты, рабочія руки и скотъ: пшеница отъ 60 к. до 1 р., ячмень—45—80 к., овесъ—35—60 к. за пудъ; пѣшій рабочій въ день отъ 80 к. до 1 руб., работница—40—80 к., конный рабочій—отъ 1 р. 80 к. до 2 р. 50 к.; лошадь стоитъ 60—80 руб., корова—45—60 руб.

Въ административномъ отношеніи вновь образуемая селенія такъ же, какъ и въ Чимкентскомъ уѣздѣ, подчиняются Завѣдывающему переселеніемъ, который живетъ въ уѣздномъ городѣ Аулиеата (имѣется почта и телеграфъ).

Врачебные пункты: въ Ауліеата, Мерке, Грозномъ, Дмитріевкѣ. Фельдшерскіе пункты: въ Ауліеата, с. Ново-Троицкомъ и Благовѣщенскомъ.

Складъ земледѣльческихъ машинъ и орудій—въ г. Ауліеата. Базары: въ Мерке (имѣется почта и телеграфъ), Ново-Троицкомъ, Грозномъ, Дмитріевкѣ, Александровкѣ, Орловкѣ и др. селеніяхъ.

Примѣчаніе. Въ остальныхъ уѣздахъ Сыръ-Дарьинской области—Ташкентскомъ, Перовскомъ и Казалинскомъ, составляющихъ одинъ подрайонъ, переселенческихъ участковъ очень мало и свободныхъ нѣтъ.

Ферганскій подрайонъ.

Въ Ферганскомъ подрайонѣ русскія селенія устриваются только въ Андижанскомъ уѣздѣ.

Андижанскій уѣздъ занимаетъ сѣверо-восточный уголъ Ферганской области, гранича на востокъ съ Семирѣчьемъ. До г. Андижана имѣется желѣзная дорога. Больше половины пространства уѣзда составляютъ горы, занимая всю сѣверную и восточную часть уѣзда, и только юго-западный уголъ его представляетъ изъ себя равнину.

Изъ рѣкъ—Кара-Дарья и Нарынъ, которыя, сливаясь въ Наманганскомъ уѣздѣ, образуютъ рѣку Сыръ-Дарью. Въ горахъ—орѣховыя рощи и разныя фруктовыя деревья.

Хозяйство равнинной части уѣзда рѣзко отличается отъ хозяйства горной; въ равнинной части, въ такъ называемой Ферганской долинѣ, сильно распространено

хлопководство, а также садоводство и виноградарство; въ горной же части туземное населеніе занимается, главнымъ образомъ, скотоводствомъ, а русскіе переселенцы — посѣвами зерновыхъ хлѣбовъ и скотоводствомъ.

Въ отношеніи хлопководства Андижанскій уѣздъ занимаетъ первое мѣсто среди другихъ уѣздовъ области. Кромѣ того, здѣсь сильно развито шелководство — въ равнинной части и пчеловодство — въ горной; пчеловодствомъ очень успѣшно занимаются русскіе переселенцы.

Переселенческіе участки образованы въ горной только части, съ почвами темно-каштановыми и черноземовидными, вообще очень плодородными, съ богатымъ растительнымъ покровомъ, въ силу чего въ этихъ мѣстностяхъ успѣшно развивается на ряду съ земледѣліемъ и скотоводство.

Посѣвы въ горахъ производятся преимущественно безъ полива, подъ дождь. Сѣютъ пшеницу, овесъ, ячмень, а въ Кугартской долинѣ, кромѣ того, хлопокъ и кукурузу. Пшеница даетъ урожаи 100—120 и больше пудовъ съ десятины, овесъ—80—100 пудовъ, ячмень—65—80 пудовъ.

Пудъ пшеницы стоитъ отъ 1 р. до 1 р. 50 коп., овса—60—75 к., ячменя—70—85 к. Рабочая лошадь стоитъ отъ 65 до 100 руб., дойная корова—отъ 45 до 60 руб. и дороже, баранъ—8—10 руб.

Завѣдывающій Ферганскимъ подрайономъ, то есть чиновникъ, вѣдающій водвореніемъ переселенцевъ въ Андижанскомъ уѣздѣ, живетъ въ областномъ городѣ Скобелевѣ.

Врачебные пункты — въ Андижанѣ и Джалаля-Абадѣ. Специально переселенческіе фельдшерскіе пункты (два) будутъ открыты въ 1914 году. Ближайшіе торговые пункты къ заселяемому району — въ Джалаля-Абадѣ (почта) и Базарь-Курганѣ; базары бываютъ каждую недѣлю.

Земледѣльческія орудія можно покупать въ г. Андижанѣ, кромѣ того, на прокатъ можно брать у инструкторовъ въ Джалаля-Абадѣ, на Ирису, въ Аимѣ и другихъ пунктахъ. Хорошія сѣмена продаютъ казенныя поля въ тѣхъ же пунктахъ.

Голодно-Степскій подрайонъ.

Въ Голодно-Степскомъ подрайонѣ производится заселеніе сѣверо-восточной части Голодной Степи, въ Ходжентскомъ уѣздѣ.

Голодная Степь представляетъ изъ себя обширную равнину, расположенную на лѣвомъ берегу рѣки Сыръ-Дарьи и граничащую на югѣ склонами предгорій Туркестанскаго хребта, съ востока и сѣвера — рѣкой Сыръ-Дарьей, на западѣ — пустынными песками Кызыль-Кумъ.

Въ южной части Голодная Степь прорѣзывается Самаркандь-Андижанской линіей Средне-Азіатской желѣзной дороги; Ташкентская линія той же дороги идетъ по ней по направленію съ юга на сѣверъ, начинаясь у ст. Черняево.

Названіе свое Голодная Степь получила благодаря почти полному отсутствію въ ней всякой жизни большую часть года: только весной, до мая мѣсяца, когда

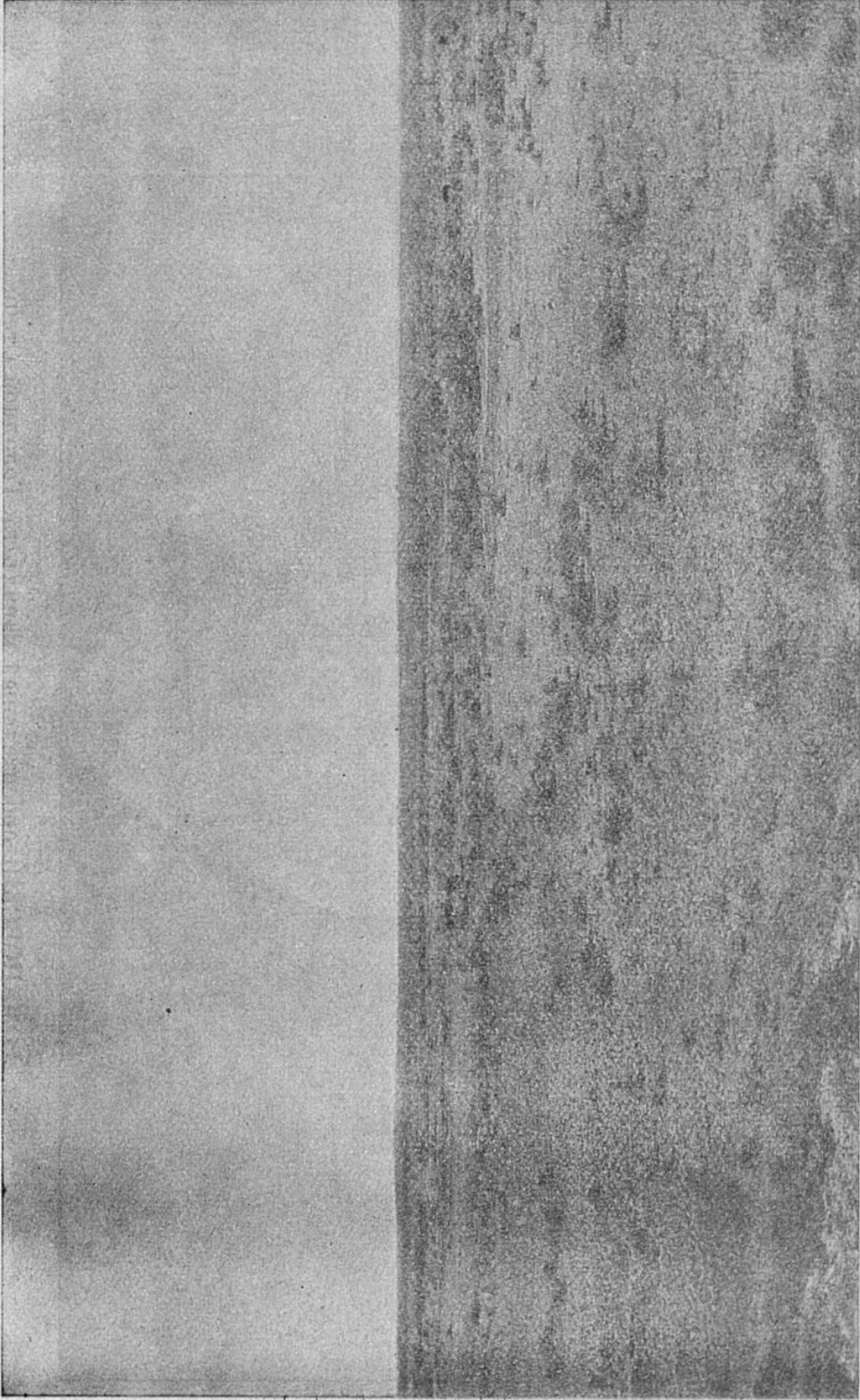
еще имѣется запасъ зимней влаги, перепадають дожди, — здѣсь держится зеленая растительность и, благодаря ей, степь кишитъ кочевниками; съ середины же мая травы начинаютъ блекнуть, къ концу мѣсяца уже высыхаютъ, и степь обращается мало-по-малу въ пустыню.

Но если прежде Голодная Степь оправдывала вполнѣ свое названіе, то нельзя этого сказать теперь, когда сооружены громадныя каналы для искусственнаго орошенія этой степи. Каналь Императора НИКОЛАЯ I-го орошаетъ 12 тысячъ десятинъ, РОМАНОВСКІЙ каналъ (рисунки 22, 23 и 24) рассчитанъ болѣе чѣмъ на 45 тысячъ десятинъ; оба канала выведены изъ р. Сыръ-Дарьи. Сыръ-Дарьинская вода оживляетъ мало-по-малу пустыню, и тамъ, гдѣ прежде рѣдко ступала нога человека, теперь воздѣлываются хлопчатниковыя поля, сады и огороды.

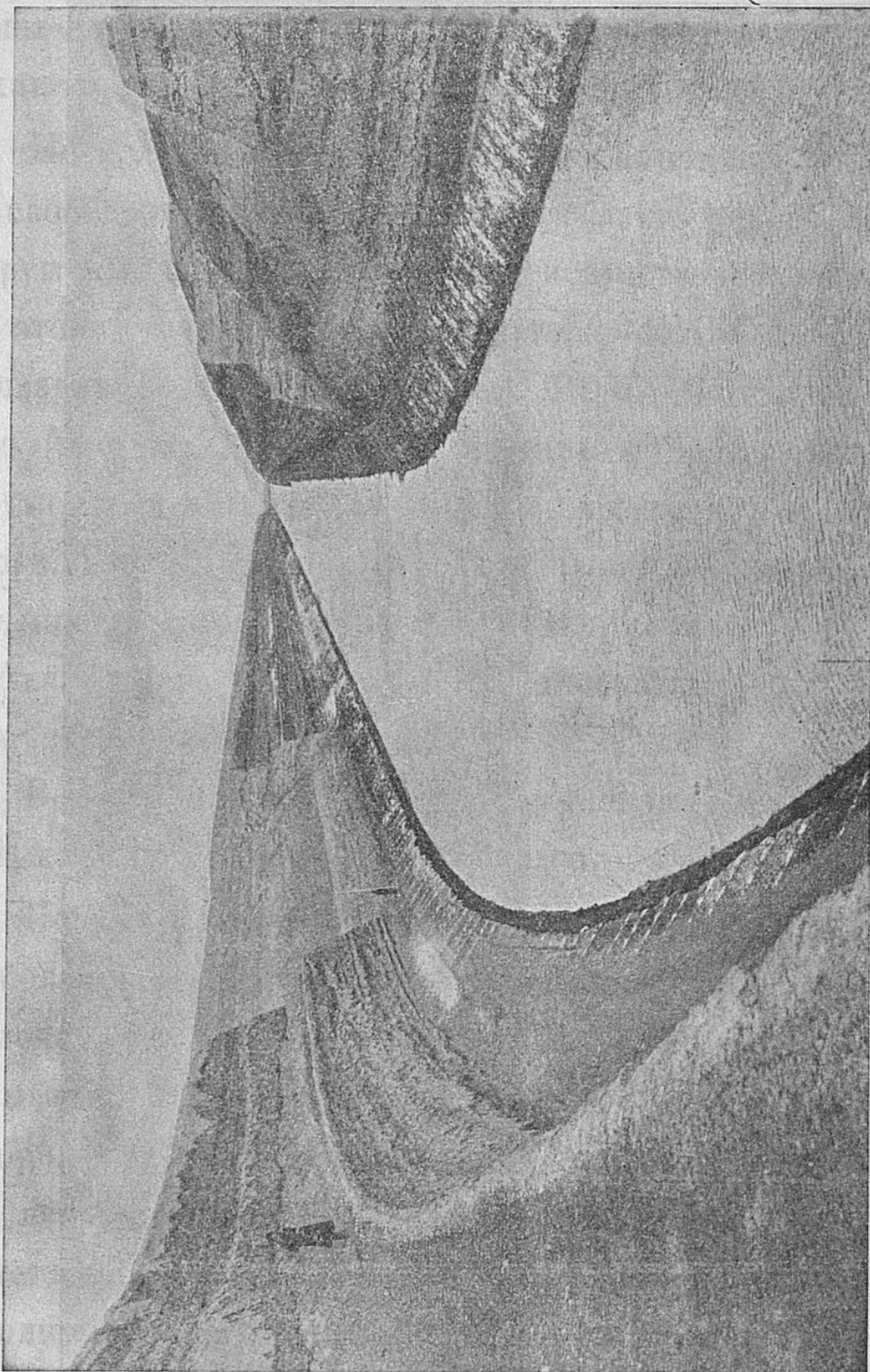
Всѣ эти орошенныя земли расположены или у самой желѣзной дороги, или поблизости отъ нея.

Почвы Голодной Степи представляютъ изъ себя въ большинствѣ случаевъ лессовидныя суглинки, иногда осолоненныя, что нужно имѣть въ виду при ихъ воздѣлываніи. Такія засоленныя земли при посѣвѣ на нихъ люцерны скоро исправляются и становятся годными для всякихъ растеній; только не на всякомъ солонцѣ растеть люцерна. Хлопчатникъ, какъ говорилось выше, хорошо переноситъ незначительное осолоненіе.

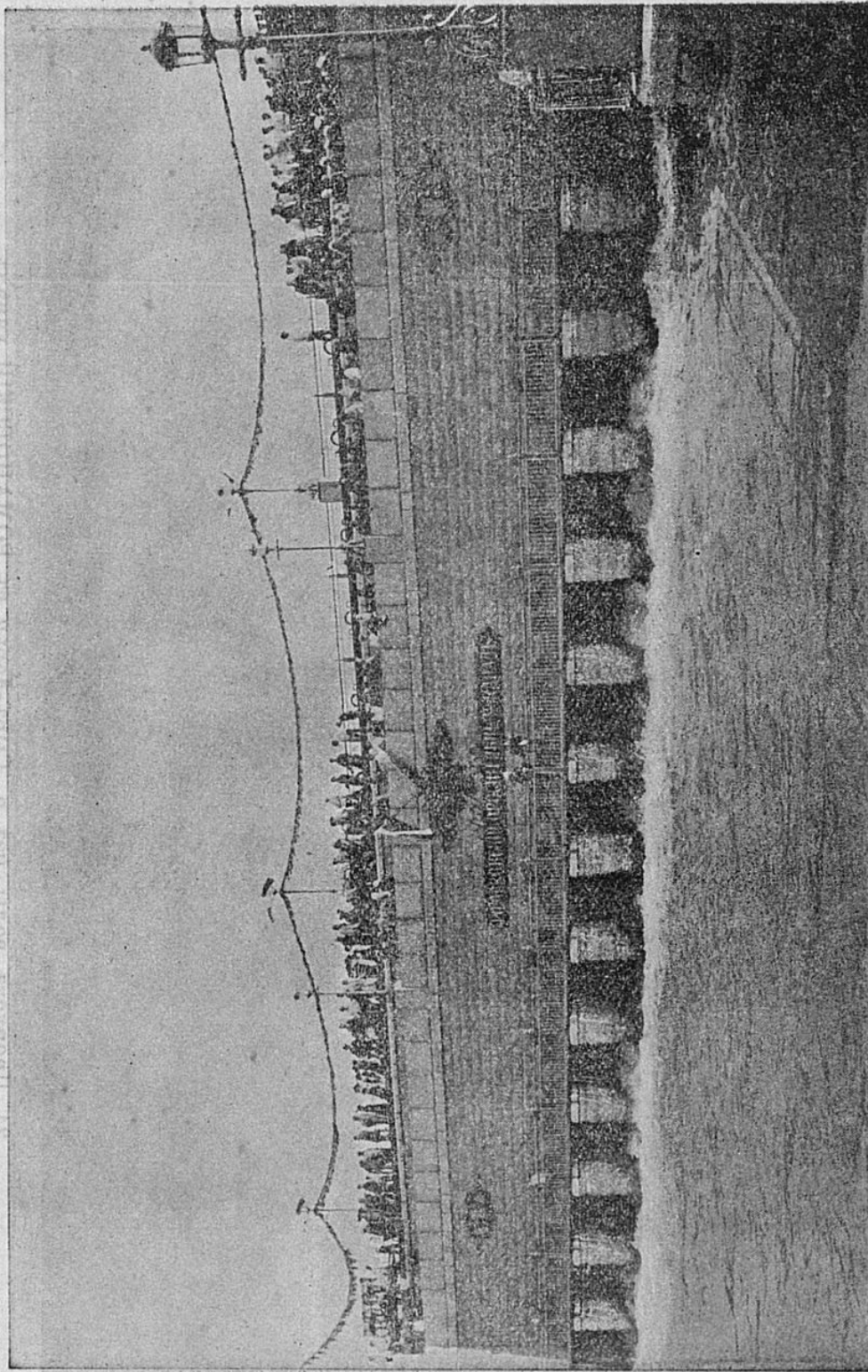
Климатъ Голодной Степи можно назвать жаркимъ. Лѣто отличается продолжительностью и знойностью, — жары доходятъ иногда до 40 градусовъ въ тѣни.



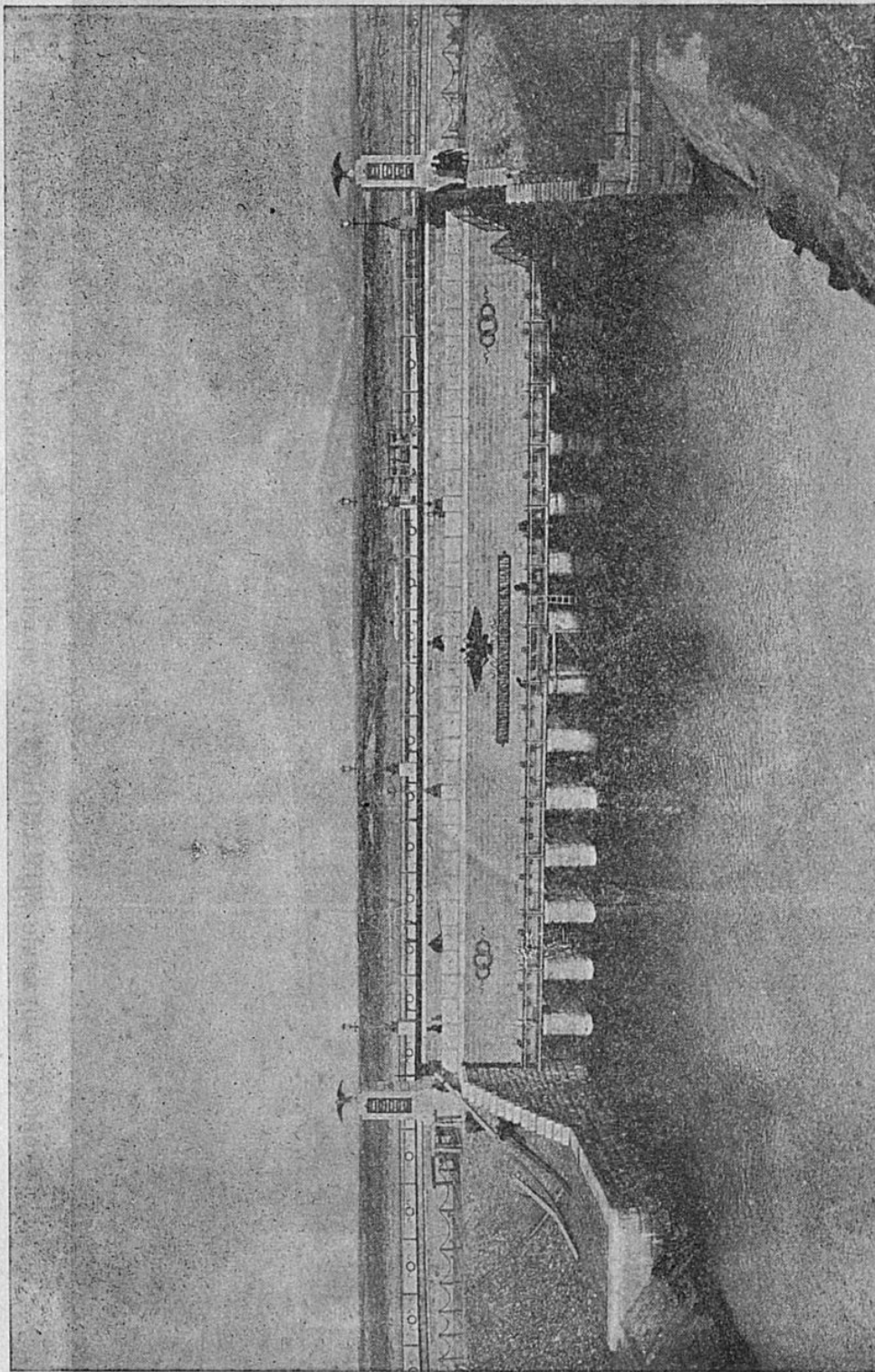
21. Голодная Степь до орошения.



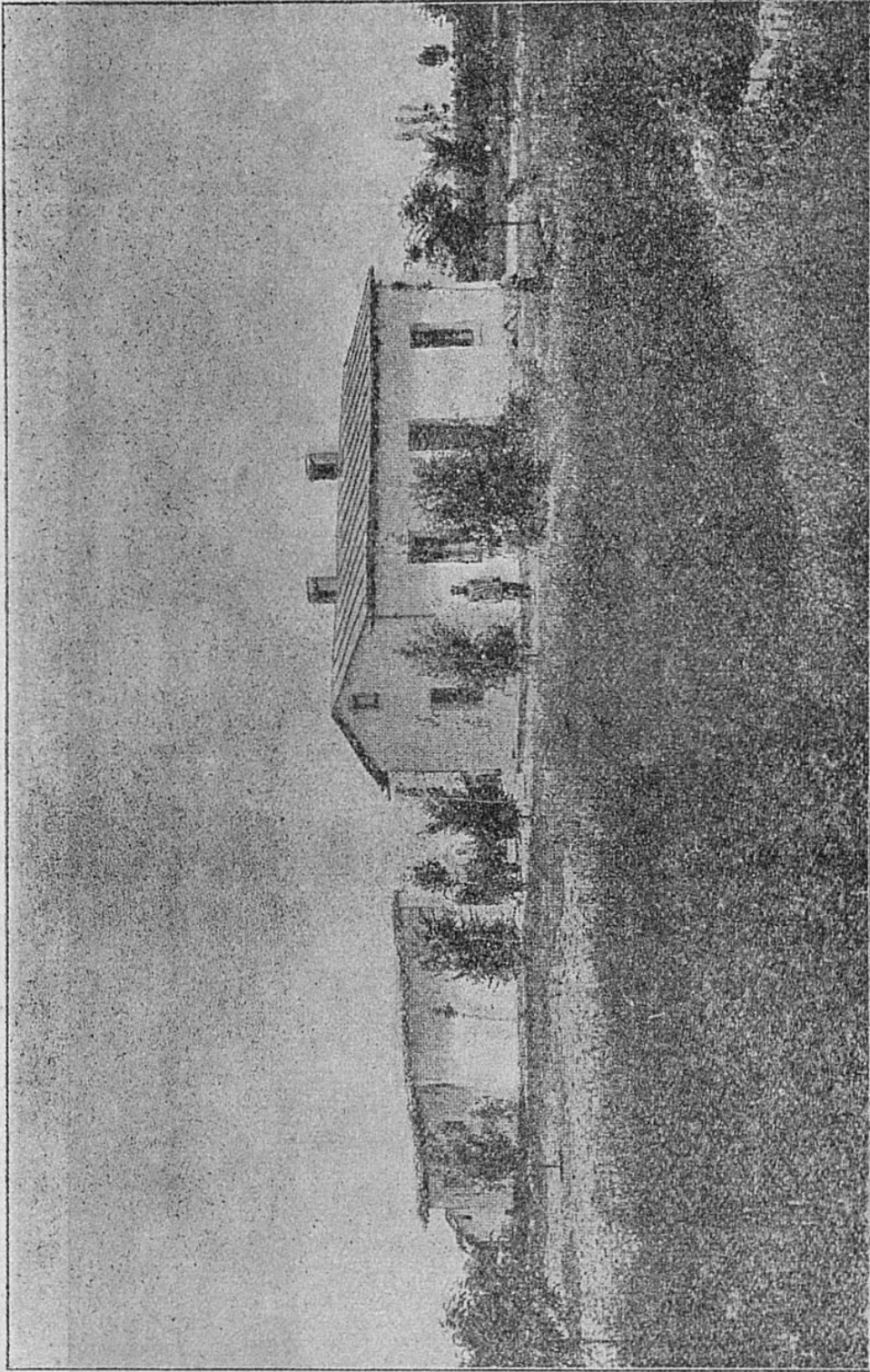
22. РОМАНОВСКИЙ оросительный каналъ въ Голодной Степи.



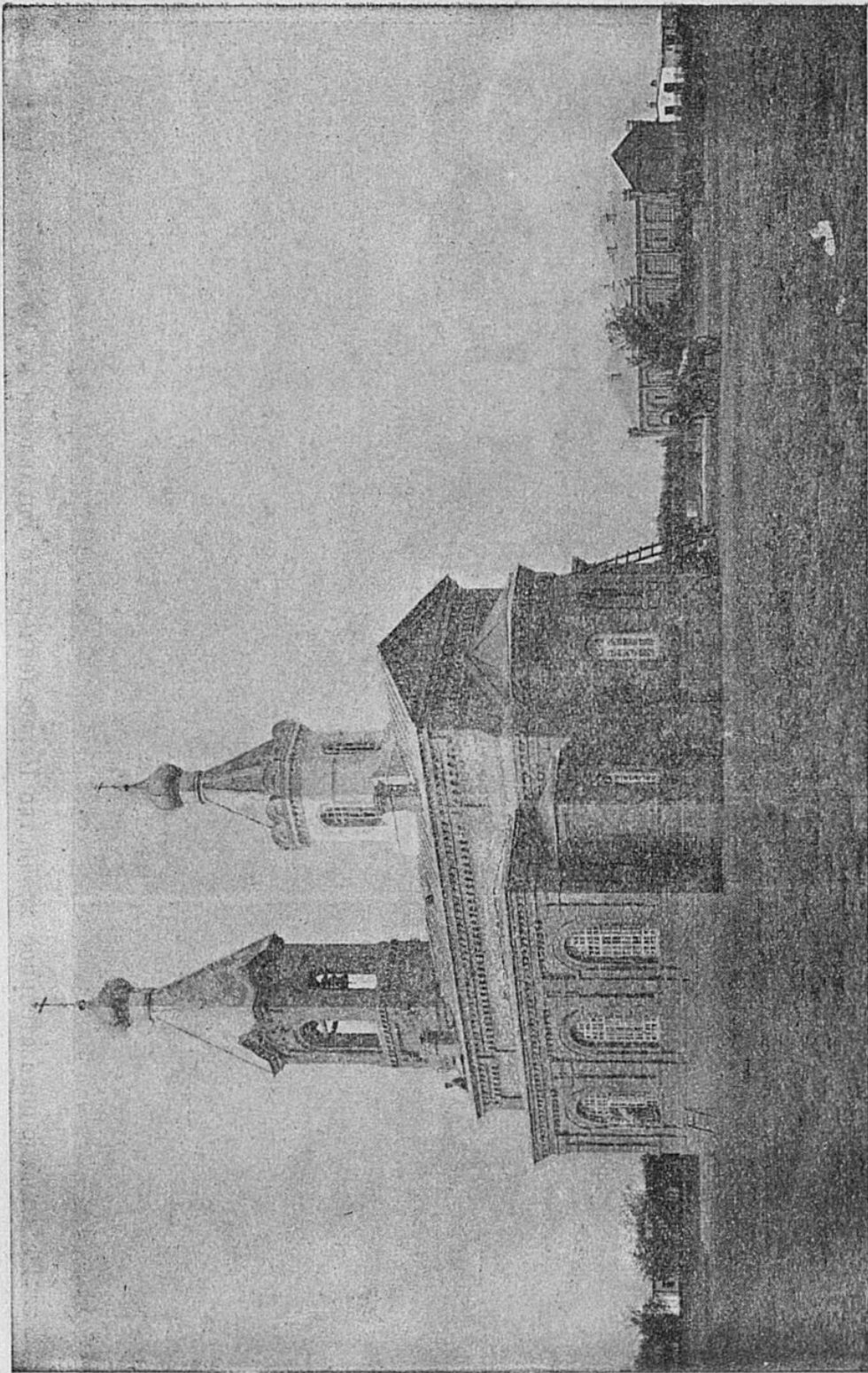
23. Головное сооружение РОМАНОВСКАГО оросительнаго канала въ Голодной Степи.



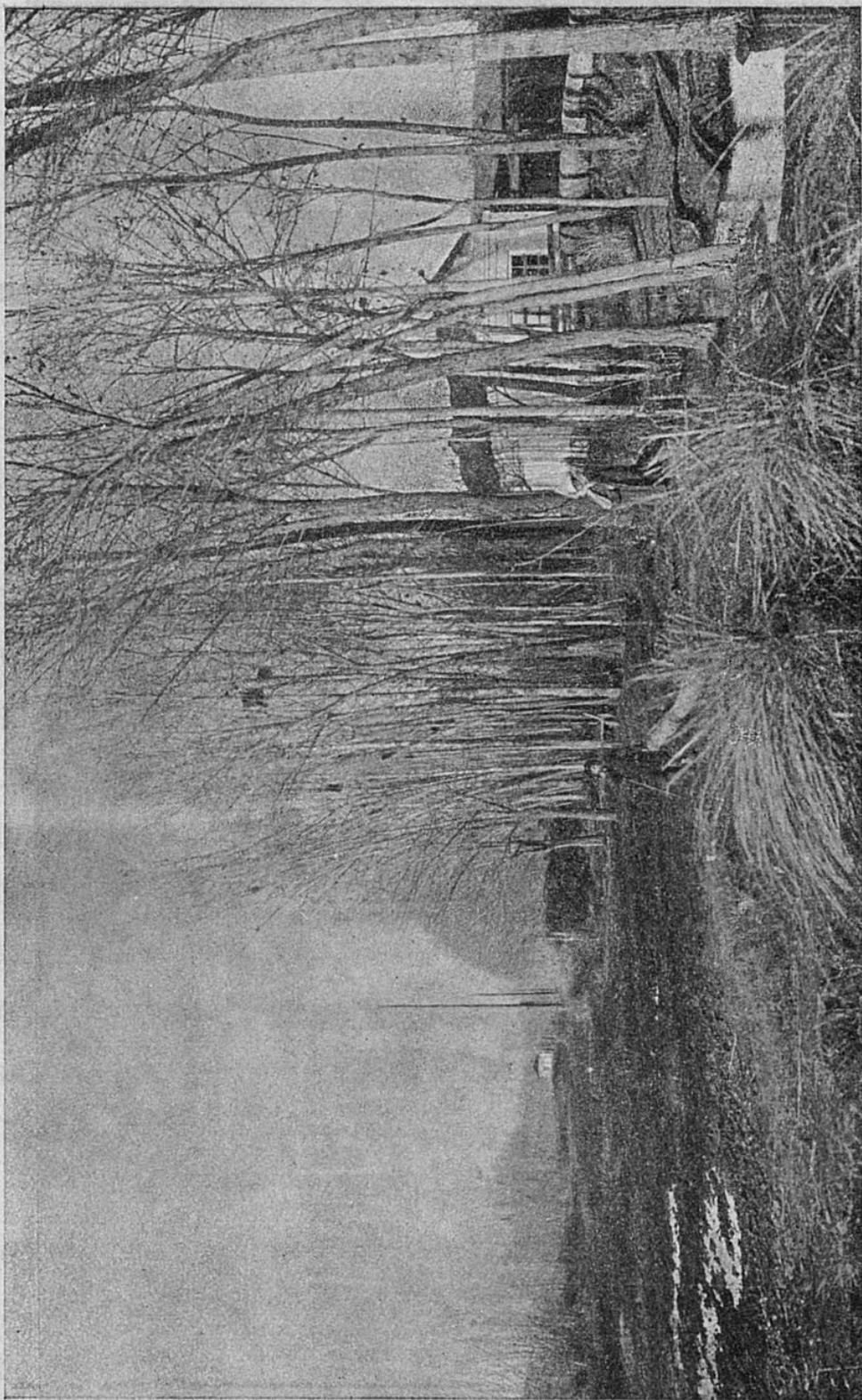
24. Пропускъ воды изъ р. Сыръ-Дарьи въ РОМАНОВСКІЙ каналъ.



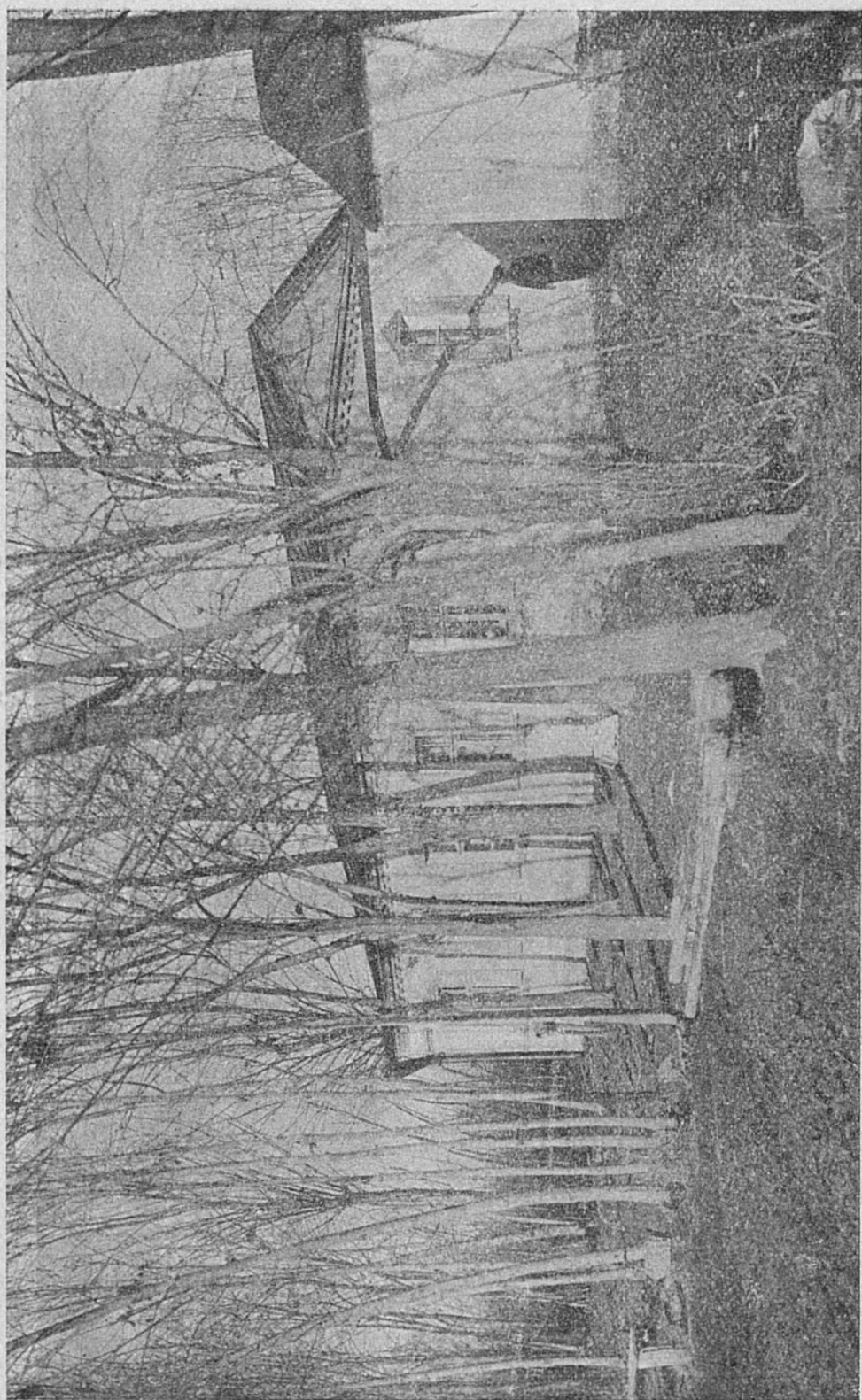
25. Опытнo-показательное хозяйство Переселенческаго Управленія въ Голодной Степи.



26. Церковь и школа въ Спасскомъ поселкѣ въ Голодной Степи.



27. Поселокъ въ Голодной Степи.



28. Домъ переселенца въ Голодной Степи.

Дожди лѣтомъ весьма рѣдки; въ августѣ, напри-
мѣръ, ихъ, годами, совсѣмъ не бываетъ. Весна и осень
теплы; зимы хотя непродолжительны, но довольно су-
ровы, — случаются холода до 25 градусовъ.

Жаркое и продолжительное лѣто очень благопріят-
ствуетъ здѣсь хлопководству, а такъ какъ хлопчатникъ —
одно изъ самыхъ выгодныхъ растеній, то на его воз-
дѣлываніи, главнымъ образомъ, и зиждется хозяйство
Голодной Степи.

Какъ воздѣлывать хлопчатникъ, — описано выше.
Особенныхъ трудностей это дѣло не представляетъ, но
все же нужно кое-чему поучиться прежде, чѣмъ за
него взяться. Опытъ показалъ, что русскіе люди пре-
красно могутъ усваивать это дѣло и, занимаясь хлоп-
ководствомъ, скоро богатѣютъ. Такъ, напри-
мѣръ, въ той же Голодной Степи есть большой русскій по-
селокъ — Спасскій (около 250 дворовъ). Образованъ онъ
Переселенческимъ Управленіемъ всего 6 лѣтъ тому
назадъ, а между тѣмъ крестьяне этого поселка давно
уже сдѣлались настоящими хлопководами и достигли
значительнаго достатка.

По отношенію къ хлопчатнику необходимо помнить:

1) Наиболѣе урожайные и скороспѣлые сорта его —
кингъ и *кокъ-чигитъ*.

2) Наиболѣе выгоднымъ способомъ посѣва является
рядовой — сѣялкой Баннера, дающій на десятину, противъ
посѣва руками на широкія сартовскія гряды, — лишняго
сырца процентовъ на 20—25 и сокращающій расходы
по посѣву и уходу за хлопчатникомъ процентовъ на 20,

3) Лучшій урожай хлопчатника бываетъ при обильномъ поливѣ въ періодъ цвѣтенія.

4) Большіе урожаи хлопчатникъ даетъ,—когда онъ слѣдуетъ въ сѣвооборотѣ за зеленымъ удобреніемъ, за свеклой, машемъ и за чернымъ паромъ.

5) Лучшіе урожаи хлопка получаютъ по внесеніи подъ хлопчатникъ удобреній: зеленого бобоваго (машъ), ночного золота, сѣмянъ хлопчатника, селитры и навоза.

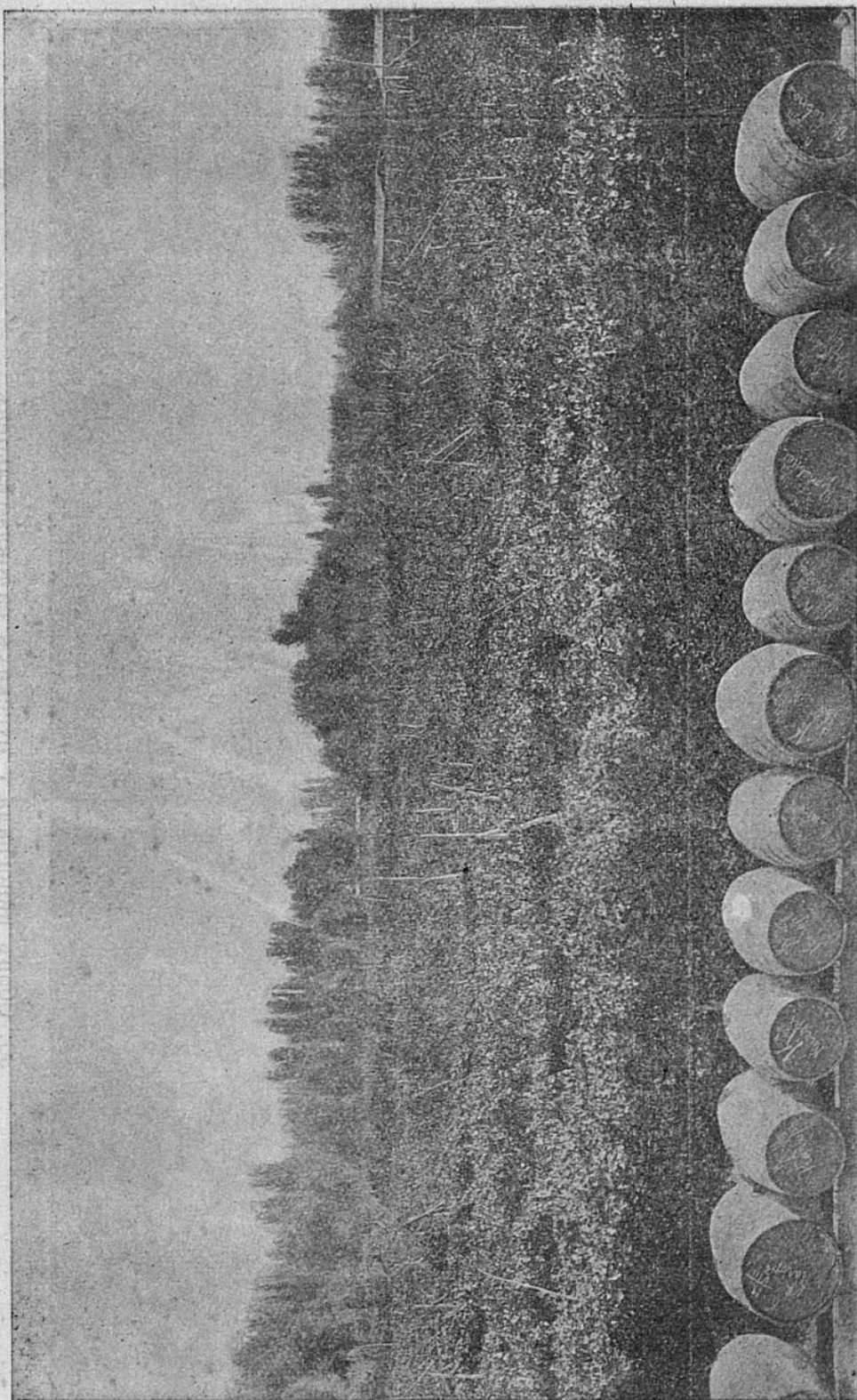
Изъ другихъ растеній всего выгоднѣе въ Голодной Степи воздѣлывать еще слѣдующія:

Изъ полевыхъ—1) люцерну, особенно съ удобреніемъ навозомъ и суперфосфатомъ, 2) свекловицу, 3) кукурузу—Кутаисскій гибридъ, отчасти Бессарабскую, 4) подсолнечникъ, 5) табакъ, 6) машъ на зерно и зеленое удобреніе, 7) чумизу, 8) ячмень озимый, 9) на новыхъ земляхъ—кунжутъ, 10) арбузы и дыни—на новыхъ земляхъ и по люцернѣ.

Изъ огородныхъ: томаты и огурцы. Изъ садовыхъ: сливы (сорта Джефферсонъ, Королева Викторія, Ажанъ), абрикосы (Королевскій, Душистый), отчасти персики, землянику.

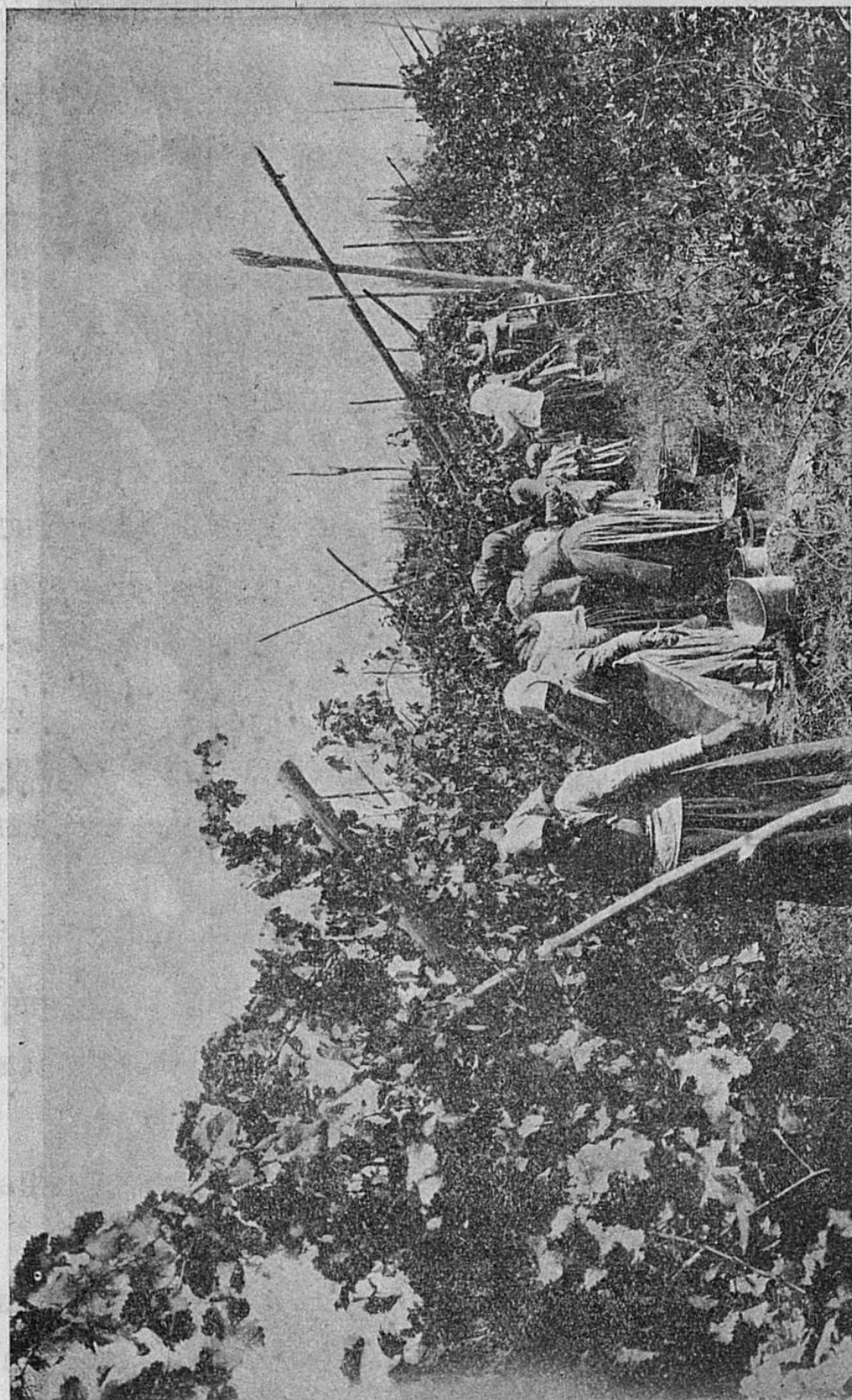
Изъ лѣсныхъ: американскій ясень, тополь, бѣлую акацію, тутъ и карагачъ.

Въ районѣ вновь образуемыхъ переселенческихъ участковъ въ Голодной Степи есть казенное поле или плантація, завѣдываетъ которой лицо, знающее какъ надо вести хозяйство. Кромѣ того, въ Голодной Степи имѣются особые инструкторы, на обязанности которыхъ лежитъ помогать новоселамъ устраиваться на

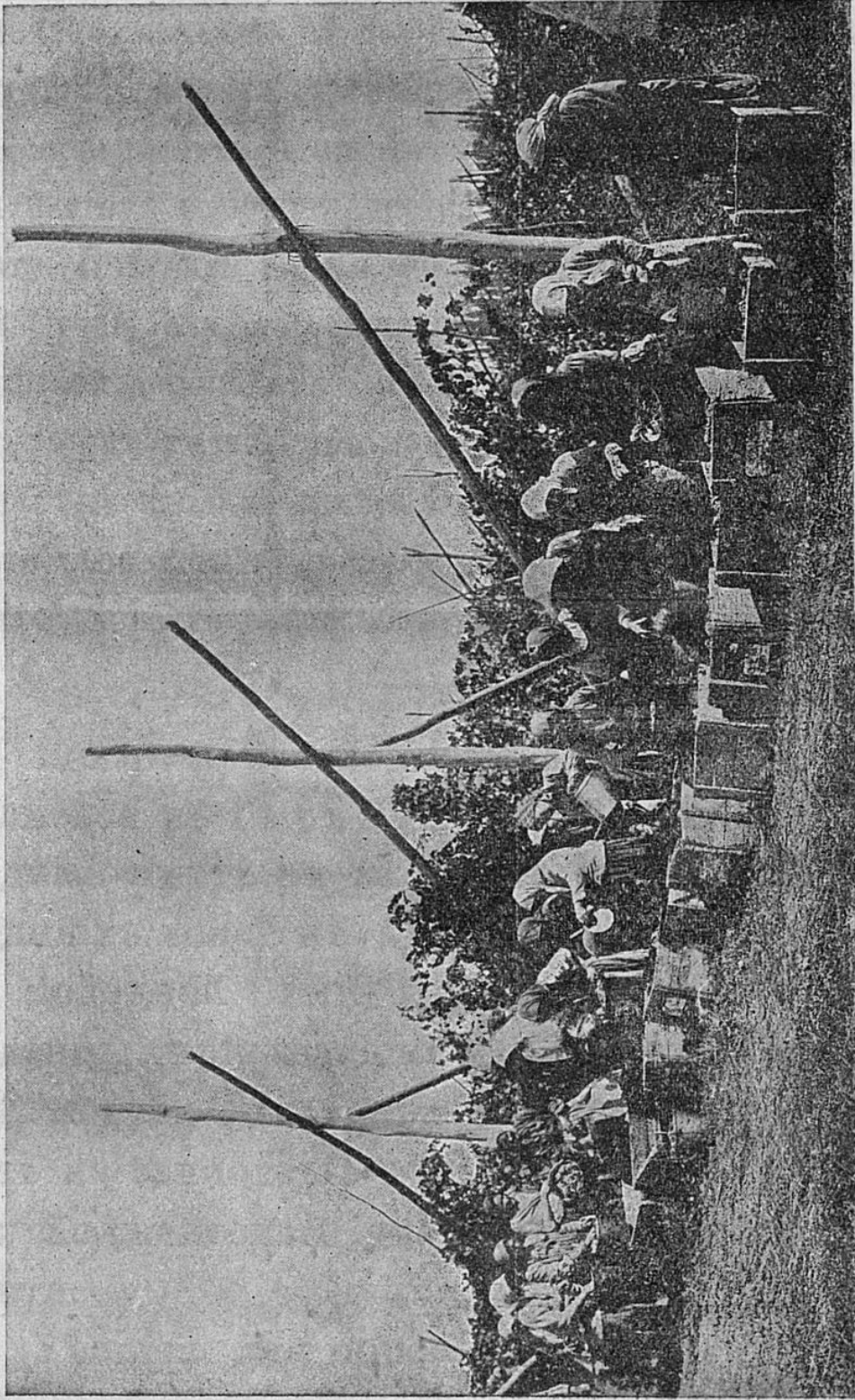


29. Виноградникъ винодѣльного завода.

Виноградники в Крыму отличаются тем, что при
обильном урожае гроздей не вырезают, а оставляют на
ветках до весны.



30. Сборъ винограда у русскихъ садовладѣльцевъ,



31. Сборъ винограда у русскихъ садовладѣльцевъ.

новой землѣ, давать имъ совѣты и указанія: какъ воздѣлывать хлопчатникъ и другія растенія, какъ завести садъ, ухаживать за нимъ и пр. и пр.

На Опытное Поле и лучше всего обращаться за сѣменами, а также за машинами и орудіями: сѣялками, плугами, боронами, пропашниками, косилками, вѣялками, сортировками и пр. Весь этотъ инвентарь, исключая плуговъ и боронъ, дается на прокатъ за недорогую плату. Покупать орудія можно или тутъ же въ Голодной Степи, или въ Ташкентѣ, до котораго ѣзды по желѣзной дорогѣ всего 5—7 часовъ.

Всѣмъ желающимъ получить участокъ въ Голодной Степи необходимо имѣть въ виду, что имъ придется вести свое хозяйство исключительно на поливныхъ земляхъ; коротко о способахъ полива сказано выше.

Всѣмъ переселенцамъ, желающимъ переселиться въ Сыръ-Дарьинскій районъ, необходимо имѣть въ виду, что въ районѣ свободныхъ долей нѣтъ нигдѣ, кромѣ участковъ въ Голодной Степи. Поэтому ходоки и переселенцы, пріѣзжающіе изъ Европейской Россіи, могутъ осматривать земли и рассчитывать на зачисленіе только въ Голодной Степи, Ходжентскаго уѣзда Самаркандской области.

Участки для переселенцевъ въ Голодной Степи отводятся по мѣрѣ окончанія работъ по орошенію земли. Въ 1914 году предпола-

гается заготовить земельных участков на 1500 семей. Размѣръ участковъ отъ 8 до 10 десятинъ на одну семью. Земля вся поливная.

Водворяться въ Голодной Степи имѣютъ право лица русскаго происхожденія, православнаго вѣроисповѣданія, а такъ какъ на участкахъ въ Голодной Степи хозяйство необходимо вести на поливныхъ земляхъ и придется сѣять хлопокъ и другія цѣнныя растенія, требующія на обработку значительной затраты денегъ и труда, то участки въ Голодной Степи будутъ предоставляться болѣе зажиточнымъ переселенцамъ.

На орошеніе земель въ Голодной Степи Правительство затратило очень большія деньги, и поэтому переселенцы, которые водворятся здѣсь на участкахъ, должны будутъ уплатить въ казну стоимость оросительныхъ работъ, а именно около 155 рублей съ каждой десятины. Уплата этихъ денегъ будетъ производиться съ разсрочкой на двадцать лѣтъ.

Чиновникъ Переселенческаго Управленія, Завѣдывающій водвореніемъ переселенцевъ въ Голодной Степи, живетъ въ поселкѣ при станціи Сыръ-Дарья, Средне-Азіатской желѣзной дороги. Адресъ для писемъ: Ст. Сыръ-Дарья, Ср.-Аз. ж. д., Завѣдывающему водвореніемъ переселенцевъ въ Голодной

Степи. Адресъ для телеграммъ: Сыръ-Дарьинская Переселенецъ.

Завѣдывающій Сыръ-Дарьинскимъ переселенческимъ райономъ живетъ въ г. Ташкентѣ, и ванделярія его помѣщается по Пушкинской улицѣ, въ домѣ № 38. Адресъ для телеграммъ: Ташкентъ Переселенецъ.







КАРТА ТУРКЕСТАНСКАГО КРАЯ
(Сыр-Дарьинскій переселенческій районъ).

Масштабъ 100 верстъ въ дюймѣ.



УСЛОВНЫЕ ЗНАКИ:

-  Районы, въ которыхъ домохозяйственные судьи выдаются въ разлѣръ 165 руб. на семью.
-  Районы, гдѣ судьи выдаются въ разлѣръ 250 руб. на семью (Пампы).
-  Железныя дороги существующія.
-  Строится и проектируются желѣзныя дороги.

