

ВЕСТНИК ДРЕВНЕЙ ИСТОРИИ

REVUE D'HISTOIRE ANCIENNE



3(4)



ГОСУДАРСТВЕННОЕ СОЦИАЛЬНО-ЭКОНОМИЧЕСКОЕ ИЗДАТЕЛЬСТВО
МОСКВА ☆ 1938



У-СУНЬСКИЕ МОГИЛЬНИКИ НА ТЕРРИТОРИИ КИРГИЗСКОЙ ССР

К истории у-суней

М. В. Воеводский и М. П. Грязнов

Степи Киргизской ССР сохранили на своей поверхности множество памятников различных эпох. Курганы большие и малые, могилы, сложенные из камня и сырцовых кирпичей, развалины городов, остатки древних оросительных каналов, каменные изваяния и многие другие следы былой деятельности человека встречаются почти на каждом шагу. Еще больше памятников прошлого скрыто в недрах земли. Реки, разрушая крутые берега, обнажают культурные слои городищ и других поселений. Волны прибоя озера Иссык-Куль вымывают из земли древние орудия, потерянные человеком тысячи лет назад. Земляные работы, производимые для прокладки ли дорог, для посадки ли плодовых деревьев или для других надобностей, сопровождаются часто находками разных предметов, зарытых, потерянных или брошенных людьми давно забытых времен.

Между тем, история племен и народов, населявших на протяжении многих тысячелетий степи и горы Киргизской ССР и оставивших эти бесчисленные памятники, в значительной своей части нам совершенно неизвестна. В археологическом отношении эта страна крайне слабо изучена, а потому древнейшие периоды ее истории, о которых не сохранилось письменных источников, остаются белым пятном в истории народов СССР. Подробные сведения о народах, живших на территории современной Киргизской ССР, относятся к концу II в. до н. э., когда по китайским летописям здесь обитал кочевой народ у-сунь. Но и эти сведения чрезвычайно скудны.

В конце II в. до н. э. Китай установил постоянные сношения с у-сунями. В лице у-суней Китай искал союзника в борьбе против гуннов. Для укрепления этого союза Китай неоднократно отправлял в жены у-суньским «царям» знатных китайянок и богатые дары. У-суни отдаривались огромными табунами лошадей. Все свое основное внимание китайские летописцы уделяют краткому описанию этих сношений с у-сунями и не менее кратко рассказу о политической истории у-суней. О хозяйственной и социальной жизни у-суней почти ничего не говорится, если не считать сомнительных цифр о количестве населения и скота и трафаретных фраз об отсутствии у них городов, земледелия и садоводства и о перекочевках с места на место, «смотря по приволью в траве и воде».

Правда, детальное изучение всех имеющихся в китайских летописях мимолетных замечаний о тех или иных особенностях у-суньского быта по-

звояет составить о нем несколько более подробное представление. Однако полученные таким путем заключения должны быть проверены на вполне достоверном материале и значительно дополнены, так как китайские источники односторонни и во многих случаях дают искаженное представление.

Вот почему чрезвычайно важно иметь археологический материал, относящийся к эпохе у-суней. А памятников этой эпохи сохранилось много.

Раскопанные Ф. В. Поярковым четыре кургана близ с. Лебединки не дали никаких находок, но, судя по устройству могил, могут быть отнесены к первым векам нашей эры¹. Более обширные раскопки А. М. Фетисова, произведенные им в различных пунктах, в большинстве случаев также не сопровождались находками. Вскрытые курганы относятся, по видимому, к поздним эпохам. Только в двух из исследованных им могильников (Орта-токой и Ак-чат) сделаны находки, дающие интересный материал, но и эти могильники принадлежат к позднему времени—VIII—IX вв. Об этом говорит характер найденных предметов и китайские монеты 707—709 гг.².

Наиболее интересны и богаты материалом раскопки Г. Гейкеля (1899—1900 гг.), приуроченные, правда, к несколько более западному району—к долине р. Талас³. Курганы в Аиртан (№ 1—7) знакомят нас со временем, предшествующим эпохе у-суней—VI—V вв. до н. э. К этому же времени относятся, по видимому, и курганы в Чик-тюе (№ 23—27). Курганы в Джунг-тепе (№ 15—22) дают материал более поздний, относящийся к III—IV вв. н. э. Курганы в Карбусе (№ 10) и Куян-тугае (№ 11—14) принадлежат, вероятно, тому же времени. Таким образом, мы имеем памятники и предшествующие интересующей нас эпохе у-суней и последующие за ней. Это интересно в том отношении, что позволяет изучать материальную культуру у-суней в исторической перспективе, но для характеристики собственно у-суньского общества дает пока очень мало.

Перечисленными раскопками исчерпываются исследования древних курганов и могил. Полученные материалы не нашли еще в археологической литературе своего освещения. Не было даже попыток датировать те или иные из раскопанных памятников за исключением одного случая—могильника в Орта-токой. Поэтому всякий раз новые раскопки на территории Киргизской ССР представляют большой интерес. Интересными оказались и раскопки четырех курганов могильников, произведенные авторами в 1928—1929 гг. по поручению Среднеазиатского комитета по охране памятников старины и искусства (Средазкомстариса). Раскопки удачны в том отношении, что все четыре могильника оказались принадлежащими к одному времени—к первым векам до нашей эры, т. е. ко времени, когда в степях Киргизской ССР обитали у-суни.

Первыми были исследованы буранинские курганы, находящиеся в широкой долине р. Чу, в 12 км к югу от города Токмака и в 3—4 км к ССЗ от башни «Бурана». Здесь, в широкой открытой долине, среди распаханых степей, располагалось семь распаханых же, а потому едва заметных, почти сравнявшихся с окружающей поверхностью, курганов. Они вытянулись цепочкой в одну линию по направлению с севера на юг (рис. 7). При диаметре в 17—20 м высота их не превышала 70 см. Только два край-

¹ См. ОАК за 1897 г., стр. 56.

² То же за 1899 г., стр. 75, и за 1891 г., стр. 56.

³ H. I. H e i k e l—Altertümer aus dem Tale des Talas im Turkestan. Société Finno-Ougrienne. Travaux ethnographiques, VII, Helsinki, 1918.

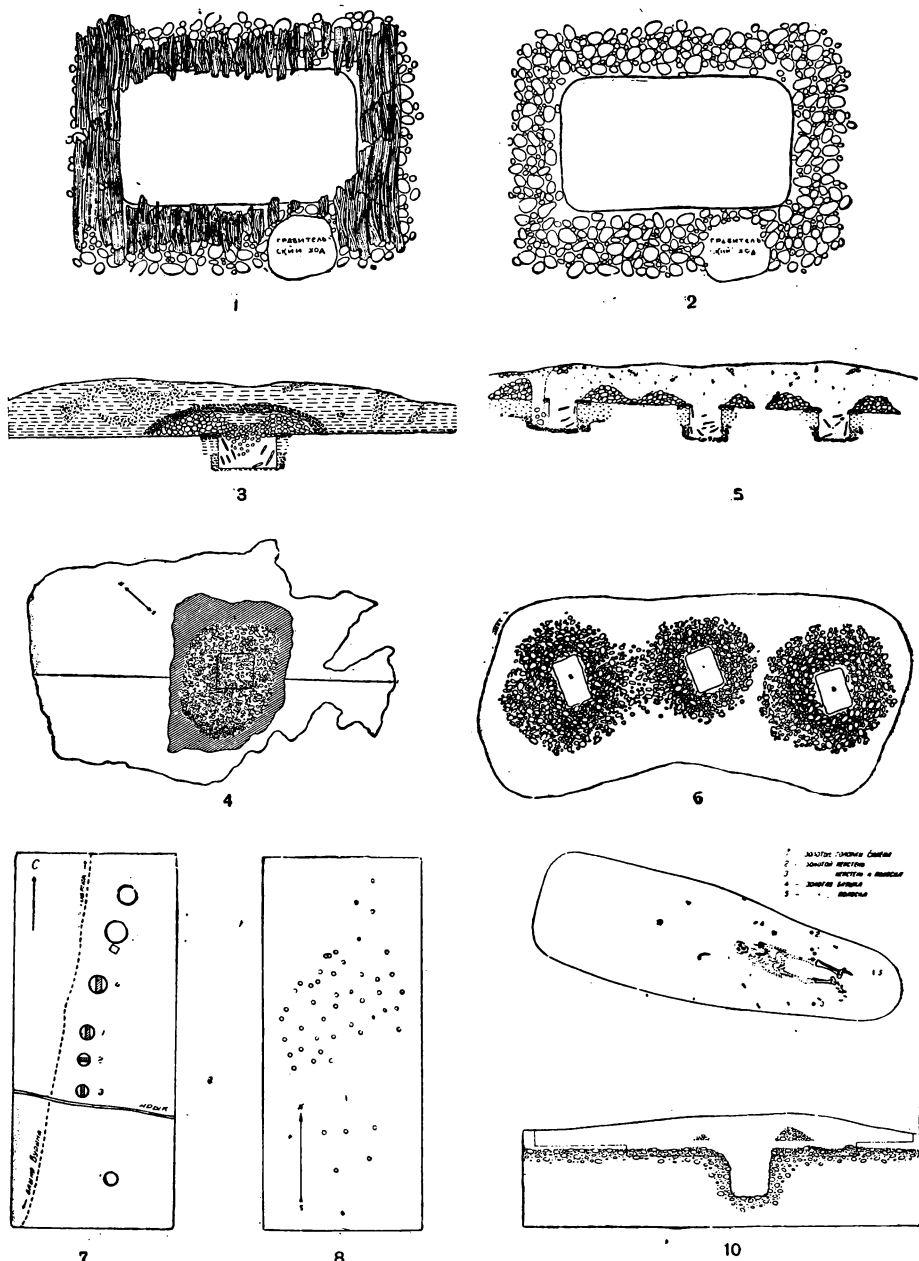
них северных кургана не были распаханы, так как рядом с ними, а частью и на них, расположены могилы современного киргизского кладбища. Насыпи этих курганов достигают 1,5 м высоты и видны на расстоянии.

Раскопанные в 1928 г. четыре кургана одинаковы по своему внутреннему устройству. Насыпи во всех случаях сложены из леса. Под каждой насыпью вырыта грунтовая яма, имеющая в плане форму удлиненного овала. Только в одном кургане (№ 4) были две могильные ямы (рис. 25). Ямы ориентированы по направлению с востока на запад с незначительными отклонениями в обе стороны. Они вырыты в каменистом грунте, сложенном из крупных речных галек. В момент раскопок могильные ямы были заполнены лессом с небольшой примесью речных галек, а выброшенный из ямы при ее рытье грунт лежал по бокам на древней поверхности степи, образуя под насыпью вокруг ямы каменное кольцо. При сооружении курганов могильные ямы засыпались землей. Об этом говорят полное отсутствие каких-либо остатков покрытия поверх могил и наблюдения над способом разграбления могил.

Все могилы были разграблены, повидимому, еще в древности. В кургане № 3 труп к моменту ограбления не успел еще полностью разложиться и был целиком переброшен грабителями на новое место (рис. 11). Так как могильные ямы были заполнены землей, грабителям приходилось перерывать всю могилу. Все, что здесь находилось, было похищено или переломано и разбросано в полном беспорядке. Только в некоторых могилах сохранились на своем первоначальном месте отдельные части скелета и раздавленные глиняные сосуды. Уцелело некоторое количество мелких предметов, случайно ускользнувших от внимания грабителей. Многие, даже не представлявшие для грабителей ценности, были ими выброшены из могилы. То, что найдено при раскопках, представляет собой незначительную часть всех погребенных с покойниками предметов, но и это немногое, сохранившееся после грабителей, дает чрезвычайно интересный и новый материал для изучения одной из эпох в древней истории народов Средней Азии.

В первом кургане, занимавшем центральное место в цепочке (рис. 10), обнаружена большая могильная яма, размерами 5,40 м × 1,70 м и глубиной 2,55 м от древнего горизонта. На дне, поверх комков лесса и немногочисленных камней, залегал слоистый песок, а на нем тонкослоистый, засохший и растрескавшийся ил с гладкой поверхностью. Затем опять комковатый лесс и камни, песок, ил и т. д. Очевидно, заполнение оставленной грабителями пустой могилы происходило в течение нескольких лет.

Найденные в могиле многочисленные мелкие обломки костей принадлежали одному женскому скелету пожилого возраста (40—60 лет). В первоначальном положении сохранились только кости ног ниже колен, по расположению которых можно заключить, что скелет лежал в вытянутом положении, головой на запад (рис. 9). В 10—15 см от левого колена лежали две выпуклых тонких золотых бляшки с горельефным изображением головы сатира (рис. 34). Неподалеку от костей ног найдены, кроме того, два золотых перстня (рис. 12), три вырезанных из листового золота полоски (одна из них с выпуклым орнаментом), золотая фигурная штампованная бляшка (рис. 22) и кусочки красного лака. Несколько выше, в слоях, отложившихся до наступления первой весны после разграбления могилы, обнаружены круглая золотая штампованная бляшка, обломок белой пастовой бусинки, кусочки красного лака и несколько мелких фрагментов желез-



1. Бревенчатый накат над могилой. Курган 1, могила 1, Каракольская группа.
 2. Обрамление могилы под накатом. Курган 1, могила 1, Каракольская группа.
 3. Разрез кургана 2, Каракольская группа. 4. План кургана 2, Каракольская группа.
 5. Разрез кургана 1, Каракольской курганной группы. 6. План кургана 1, Каракольская группа.
 7. План Бурагинской курганной группы. 8. План части 1 Чильпекского могильника. 9. План могильной ямы кургана 1, Бурагинской группы.
 10. Разрез кургана 1, Бурагинской группы.

ных предметов. Еще выше, в слоях, отложившихся на второй год после разграбления, еще одна круглая золотая бляшка, белая пастовая бусинка и мелкие фрагменты каких-то железных предметов. Наконец, в слоях третьего, после разграбления, года найдены пять золотых фигурных штампованных бляшек (рис. 20). Кроме того, во всех описанных слоях найдено множество фрагментов глиняной посуды, из которых удалось собрать и склеить шесть сосудов, а также кости барана (поясничные позвонки, крестец и ребро) и коня (зуб и пястная или плюсневая кость).

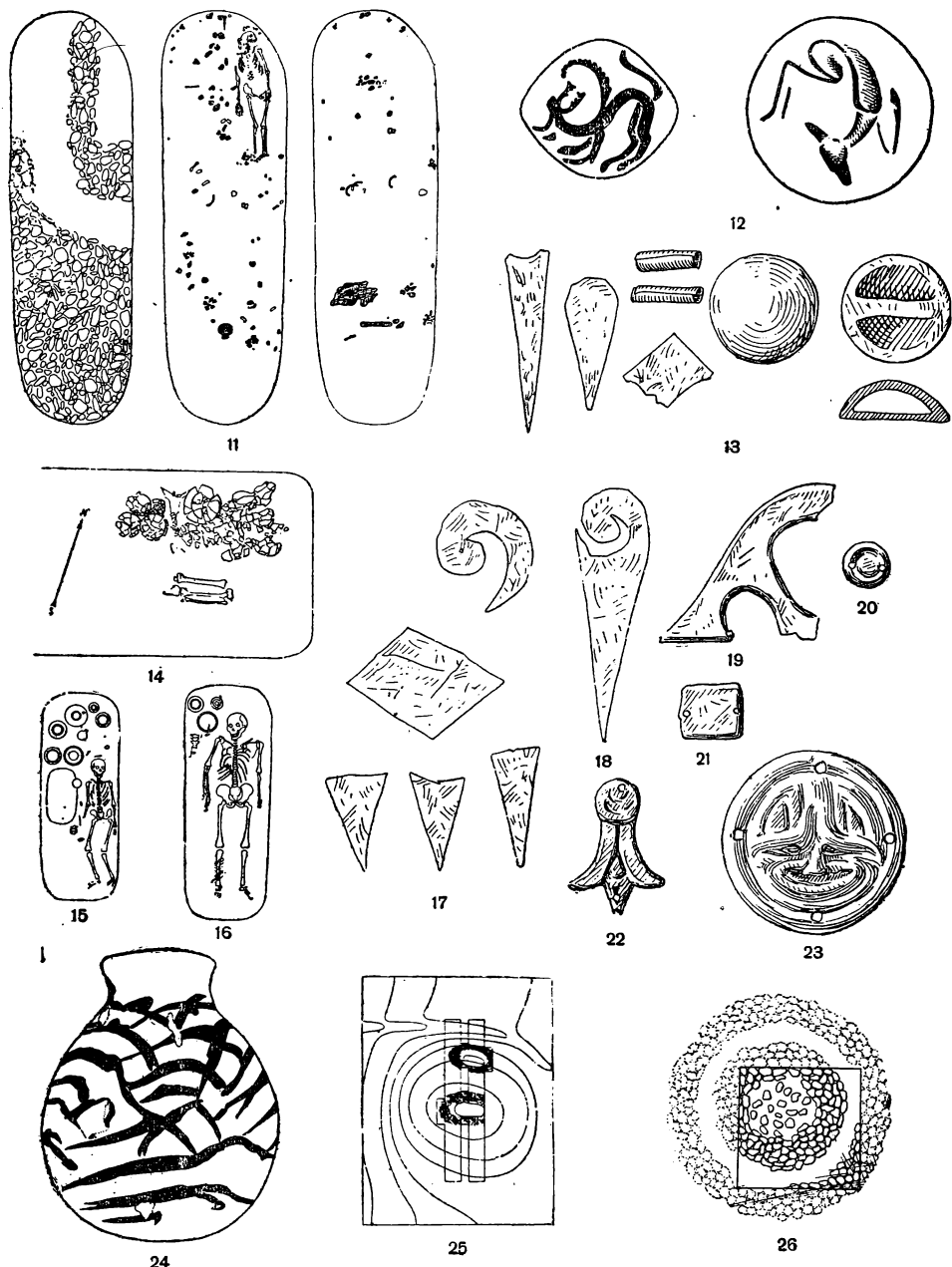
Во втором кургане, находившемся к югу от первого, могильная яма была значительно меньших размеров (3,3 м × 1,4 м) и не так глубока (1,9 м от поверхности погребенной под насыпью почвы). У края могильной ямы находилась ямка размерами 1,10 м × 0,5 м, заполненная костями человека, выброшенными, вероятно, грабителями из могилы. Глубина ямки 0,20 м от поверхности погребенной почвы. Во всей толще заполнявшей могилу земли находились разрозненные кости человека, фрагменты глиняных сосудов и других предметов. Кости принадлежали не менее чем трем людям: женщине 20—40 лет и двум мужчинам 40—60 лет. На дне могильной ямы, в восточном ее конце, ближе к северному краю, лежали в полном порядке берцовые кости и стопы одного из скелетов. Судя по их расположению, труп должен был лежать на спине, головой на запад.

Около костей ног найдено несколько железных стерженьков (черешки от стрел) и листочки красного лака. Посредине ямы, почти в ее центре, а также на дне, обнаружено раздавленная глиняная чашка, а в западном конце—горло глиняного кувшина. Отдельные фрагменты этого кувшина попадались в разных местах могилы и на разных глубинах (рис. 37). В разных местах, кроме того, найдены 8 медных круглых бляшек с петелькой на оборотной стороне (четыре из них позолочены), 39 трубочек, свернутых из тонких золотых листков, 8 золотых листков, вырезанных в виде несложных фигурок (рис. 13), 4 железных стерженька, обломок неопределенного железного предмета и мелкие обрывки красного лака. Эти предметы, вероятно, случайно пропущены грабителями. Наконец, в могиле найдены также обломки костей барана и коня—остатки пищи, положенной покойнику.

На самом дне могилы, а местами и на бортах ее, сохранились незначительные следы дерева, возможно остатки дощатого пола и стен. Грабители перерыли всю землю в могиле, сначала, повидимому, в восточной половине ее, а затем в западной. При разборке западной части могилы они камней не выбрасывали из могилы наверх, а откидывали их в восточную часть ямы.

Третий курган, расположенный к югу от второго, содержал в себе большую могильную яму размером 5,70 м × 1,70 м. Могила была, как и в предыдущем кургане, вся перерыта грабителями и в той же последовательности. Восточная часть ямы почти доверху была заполнена камнями, переброшенными грабителями (рис. 11). На самом верху этой груды камней был брошен целый глиняный кувшин. В земле, заполнявшей могильную яму, на разных глубинах найдены мелкие обломки костей, повидимому, женского скелета, много фрагментов глиняной посуды (из которых удалось собрать и склеить 9 сосудов), маленькая бусинка, 8 золотых прямоугольных нашивных бляшек с подогнутыми краями (рис. 21), сделанных из листового золота, и 13 золотых листков, нарезанных в виде треугольников, ромбиков, фигурки в виде запятой и др. (рис. 17).

В западной части могилы, на неровной поверхности перерытой грабителями земли и камней, на высоте 30—40 см над дном могилы, лежал целый



11. План могильной ямы кургана 3, Буранинской группы. 12. Два щитка золотых перстней. Курган 1, Буранинской группы. 13. Золотые украшения. Курган 2, Буранинской группы. 14. План могильной ямы. Курган 1, могила 2, Каракольской группы. 15. Погребение в кургане 2, Чильпекской группы. 16. Погребение в кургане 1, Чильпекский могильник. 17. Золотые украшения. Курган 3, Буранинской группы. 18. Золотое украшение. Курган 4, могила 2, Буранинской группы. 19. Золотое украшение. Курган 4, могила 3, Буранинской группы. 20. Золотая бляшка. Курган 1, Буранинской группы. 21. Золотая бляшка. Курган 3, Буранинской группы. 22. Золотая бляшка. Курган 1, Буранинской группы. 23. Золотая бляшка со звериной мордой. Курган 4, могила 3, Буранинская группа. 24. Сосуд с росписью. Буранинская курганная группа. 25. План кургана 4, Буранинской группы. 26. План кургана 3, Чильпекский могильник (рис. 12, 13, 17—23 в $\frac{1}{4}$ н. в.)

скелет мужчины 40—60 лет. Скелет лежал на спине, головой на запад, с протянутыми вдоль тела руками. Отдельные части его находились на разных уровнях, но связь между костями не нарушена. Повидимому, в момент разграбления труп еще не успел разложиться и был грабителями целиком переброшен на новое место.

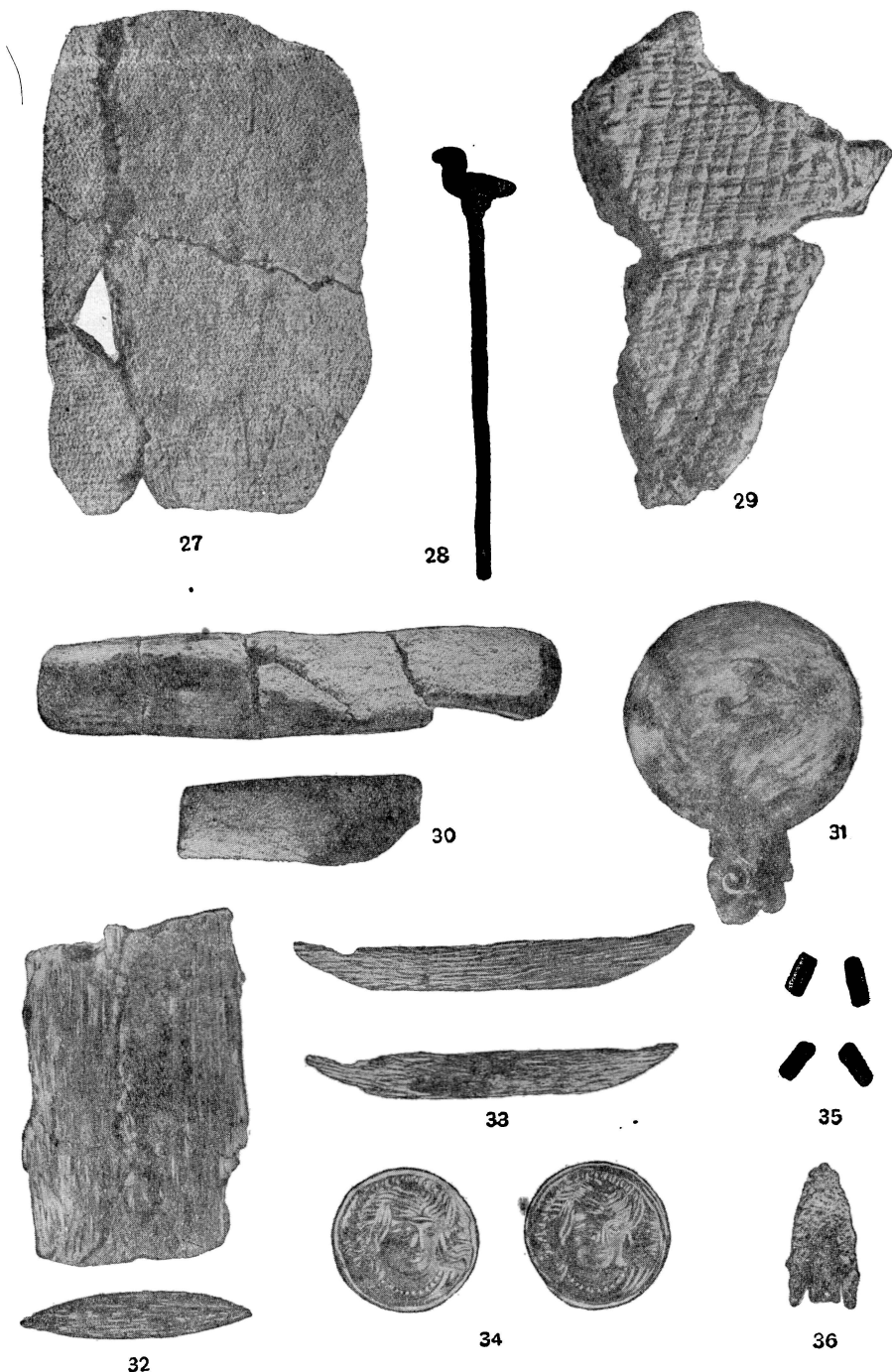
Четвертый курган, расположенный к северу от первого, содержал под своей насыпью две могильных ямы—одну почти в центре, другую в северной части кургана на расстоянии 5 м от первой (рис. 25). Около западного конца центральной могилы в насыпи, на глубине 60 см от ее поверхности, находилось впускное погребение без каких-либо следов могильного ограждения. Скелет лежал на спине с протянутыми вдоль тела руками. Ориентирован по направлению с северо-запада на юго-восток, головой на северо-запад. При скелете не было найдено никаких предметов.

Центральная могила размерами 3,80 м × 1,40 м и глубиной 1,90 м была самой бедной находками из всех исследованных. Она была совершенно опустошена грабителями. Вместе с землей и камнями, смытыми и свалившимися впоследствии в могилу, туда попали обратно выброшенные грабителями наверх предметы. В разных местах и в разных слоях ила, песка и комковатого лесса с камнями, заполнявших, как и в первом кургане, могилу, были собраны немногочисленные обломки костей человека, три мелких обломка костей животных, обломки глиняной посуды, из которых были подобраны и склеены два сосуда, листочек красного лака, мелкий обломок голубой эмали (?) и вырезанная из золотого листка фигурка (рис. 19). Попадались мелкие остатки дерева и угольки.

Лучше сохранилось содержание северной могилы. Здесь, в яме размерами 2,80 м × 1,30 м и глубиной в 1,50 м, в нижних слоях заполнения могильной ямы, лежали разрозненные кости почти полного скелета взрослого мужчины. На дне ямы, в западной ее части, стояли два сосуда: один—целый, другой—раздавленный. Третий сосуд собран из трех фрагментов, лежавших выше, недалеко друг от друга. Среди костей человека найдены также немногочисленные кости барана (крестец) и крупного животного, золотая тисненая бляшка с изображением звериной морды *en face* (рис. 23), золотой листочек в форме капли, фигурный золотой листочек с подогнутыми краями (рис. 19) и три обрывка листового золота. Всюду попадались следы дерева, являющиеся, повидимому, остатками деревянного сооружения на дне могилы.

Несмотря на разграбление, буранинские курганы дали вполне достаточный материал для их датировки. Крайне слабая изученность древних памятников Киргизской ССР лишает нас какой-либо возможности решать вопрос о датировке буранинских курганов на основании сопоставления их с местными памятниками.

Однако наличие в курганах предметов иноземного происхождения или аналогичных находкам в других районах позволяет установить твердую, хотя и недостаточно точную, хронологическую дату. В первом кургане найдены перстни и золотые головки сатира, повидимому, греко-бактрийской работы. Во всех курганах, кроме третьего, встречаются листочки китайского красного лака. Фрагменты лака настолько незначительны, что трудно по ним судить о характере покрытых им предметов и, тем более, о времени этих предметов. Но китайские изделия, в том числе и лаковые, стали широко проникать в Монголию и за ее пределы только со времени образования гуннского племенного союза, т. е. с конца III в. до н. э. или несколько позднее. Наконец, в буранинских курганах найдены разнообраз-



27. Отпечаток ткани на дне сосуда Каракольский группы. 28. Бронзовая булавка из кургана 4, Чильпекской группы. 29. Отпечаток ткани на дне сосуда Каракольской группы. 30. Меловая палочка (косметика?). Курган 2, Чильпекской группы. 31. Зеркало из кургана 2, Чильпекской группы. 32. Обломок меча. Курган 1, могила 2, Каракольской группы. 33. Костяные пластинки из кургана 4. 34. 2 золотые бляшки с изображением головы силена. Курган 1. 35. Бронзовые пронизки от ожерелья. Курган 1, могила 1, Каракольской группы. 36. Наконечник стрелы. Курган 1, могила 2, Каракольской группы (рисунки 31, 33— $\frac{1}{3}$ н. в., 27—36—слегка уменьшены)

ные мелкие нашивные бляшки из листового золота, чрезвычайно характерные для сарматских курганов и для курганов II в. до н. э.—I в. н. э. на Алтае (Катанда Шибе), Караколе и др., и вырезные фигурки из листового золота, также характерные для указанных алтайских курганов. Все это позволяет датировать буранинские курганы временем не ранее III в. до н. э. и не позднее I в. н. э.

К этому же времени, как увидим дальше, следует относить и три курган-ных могильника, исследованных в 1929 г. в районе города Каракола на восточном берегу озера Иссык-Куль.

Первый из этих могильников находится на окраине самого города Каракола у лесопильного завода, в месте выхода дороги из города на Ак-Су. Он представляет цепочку из шести крупных курганов, расположенных в направлении с севера на юг. Курганы—значительно больших размеров, чем буранинские, достигая до 40—50 м в диаметре и 4—5 м высоты. К моменту исследования описываемые курганы были сильно разрушены ямами для добывания глины, а на одном из них устроена кирпичная обжигальная печь. Для раскопок были выбраны два наиболее угрожаемых кургана, у которых полы были срыты, но центральная часть сохранилась полностью.

К у р г а н № 1. Размеры сохранившейся части насыпи равны 30 м × 25 м, а высота надмогильной насыпи в центре кургана—3 м (рис. 5). Надмогильная насыпь состояла из лессовидного суглинка с гравием и мелкими речными гальками. Земля для кургана бралась, повидимому, частью из могильных ям, а частью из ям близ кургана. Присутствие гравия и гальки в насыпи объясняется тем, что под метровым покровом лессовидного суглинка древней террасы, на которой расположены курганы, залегает толща аллювиальных галечников и гравия, которые выбрасывались вместе с землей при копании могил и попадали затем в насыпь.

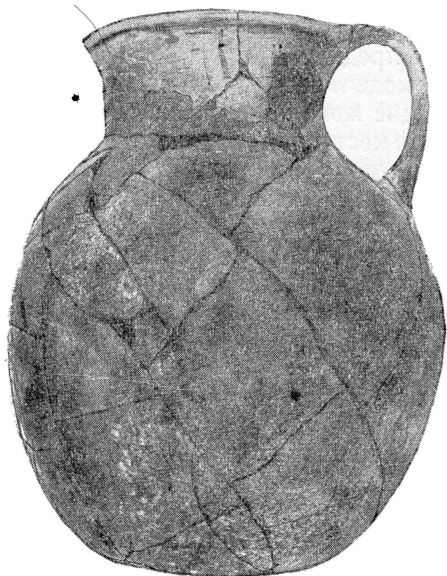
Под насыпью обнаружены три могилы, расположенные в одну линию в направлении с севера на юг (рис. 6). Каждая из могил окружена валом из больших речных валунов, среди которых наиболее крупные имели величину до 0,75 м в диаметре. Вал достигал высоты до 1—1,5 м и ширины до 3—4 м. Указанные валуны должны были доставляться специально с долины речки Караколки, протекающей на расстоянии 2—3 км от могильника, так как ближе залежи подобных валунов отсутствуют.

Под валом из валунов оказались остатки наката из толстых бревен тяншаньской ели (по определению проф. А. Ф. Гаммерман), перекрывавших когда-то могилу (рис. 1). Над могильной ямой накат провалился и оказался сильно разрушенным грабительским ходом, но под каменным валом имел прекрасную сохранность. Поверх наката было покрытие из тонкой камышевой циновки, остатки которой сохранились также хорошо.

Под накатом вокруг всего края могилы шло обрамление шириной 50—60 см, плотно выложенное из небольших плоских галек в один слой (рис. 2). Обрамление это играло роль как бы фундамента для наката. Могильные ямы имели значительные размеры:

№ 1 (центральная)	2,5 × 1,8 м,	глубиной	1,8 м
№ 2 (северная)	2,9 × 1,6 м	»	1,6 м
№ 3 (южная)	2,5 × 1,8 м	»	1,6 м

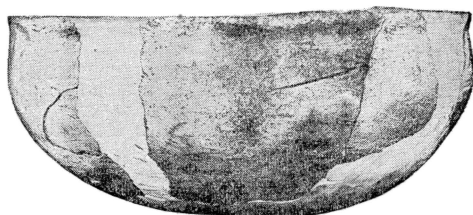
Все они оказались ограбленными в древнее время, но все же дали много материала как для восстановления картины погребального ритуала, так и для изучения материальной культуры того времени.



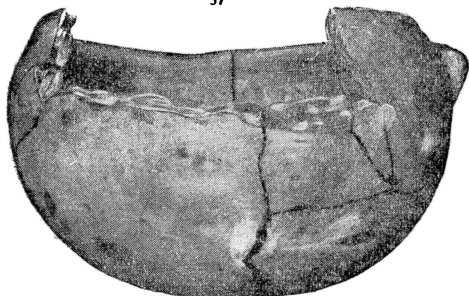
37



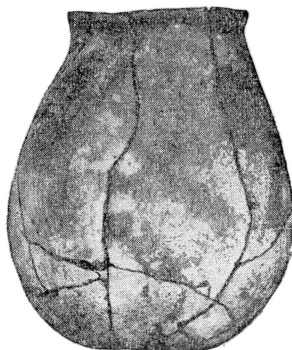
38



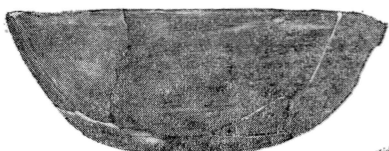
39



40



41



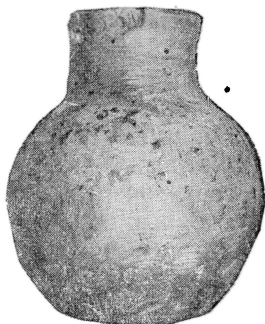
42



43



44



45

37. Сосуд. Бурагинская курганная группа. 38. Сосуд. Чильпекская курганная группа. 39. Чаша. Бурагинская курганная группа. 40. Сосуд. Чильпекская курганная группа. 41. Сосуд. Каракольская курганная группа. 42. Чаша. Чильпекская курганная группа. 43. Сосуд. Бурагинская курганная группа. 44. Сосуд. Бурагинская курганная группа. 45. Сосуд. Бурагинская курганная группа (рис. 37—45 в $\frac{1}{4}$ н. в.)

В могиле № 2 значительная часть предметов была потревожена грабителями и найдена в грабительском ходе и засыпке могилы. Часть сохранилась в неповрежденном виде на дне могилы, рядом с остатками скелета (рис. 14). Около оставшихся на месте костей ног лежали в разбитом виде 11 глиняных чаш и 6 более высоких сосудов (типа рис. 37, 39, 45, 41, 44), крестец и позвонки барана. Кроме того, на дне могилы найдены в перемешанном состоянии 4 железных наконечника стрел (рис. 36) и листочки красного лака от деревянной чашечки, покрытой лаком, а в насыпи (в выбросе из грабительского хода)—обломок железного меча (рис. 32).

Человеческие кости, найденные на дне могилы, а большей частью в грабительском ходе, принадлежали двум скелетам,—взрослому и младенцу.

В могиле № 1 (центральной) на дне были найдены 12 бронзовых пронизок от ожерелья (рис. 35), 2 золотых листочка и одна золотая четковидная пронизка. В засыпке могильной ямы и грабительского хода были найдены кости человеческого скелета, большое количество фрагментов от нескольких глиняных сосудов и позвонки барана.

В могиле № 3 (южной) весь материал оказался перемещенным грабителями и лежал в засыпке хода могилы. Здесь найдены кости одного человеческого скелета, большое количество фрагментов от нескольких глиняных сосудов и часть челюсти барана.

Как видно из приведенного описания, все три могилы были ограблены. В могилы № 1 и 3 грабители проникли прямо сверху, что можно проследить как по следам грабительских ходов, так и по характеру разрушения наката над могилой. В могилу № 2 ход был пробит рядом с могилой. При этом грабитель разбросал камни обрамляющего могилу вала и, пройдя ниже на значительную глубину, проник в могилу, пробив северную боковую стенку (рис. 1, 5). Все ограбления были произведены тогда, когда накат сгнил и провалился, а могильная яма заполнилась землей, т. е. через значительный промежуток времени после захоронения.

Курган № 2 имел несколько иную структуру. Сохранившаяся часть надмогильной насыпи имела размеры 30 м × 20 м и высоту в наивысшей точке 3 м. Насыпь состояла так же, как и в кургане № 1, из лессовидного суглинка с прослойками гравия и мелкой речной гальки (рис. 3).

Под насыпью, в центре кургана, оказалась одна могильная яма размером 2,8 м × 3,0 м и глубиной 1,7 м (рис. 4). Она обрамлена так же, как и в кургане № 1, рамкой из мелких плоских галек и перекрыта накатом из толстых еловых бревен, накрытым сверху камышевой циновкой. Все это покрыто поверх, округлой в плане, кучей больших речных валунов диаметром 8—9 м и высотой до 1,2 м (рис. 46). Куча валунов покрыта, в свою очередь, слоем глиняных вальков толщиной в 0,5—0,7 м, уложенных по способу среднеазиатской «дувальной» кладки. В плане глинобитное покрытие имеет вид неправильного прямоугольника. Наконец, все это сложное многоярусное сооружение покрыто земляной насыпью.

В центральной части кургана, на его поверхности, имеется заметная западина, накат провалился, и могильная яма оказалась заполненной землей, остатками сгнивших бревен и крупными валунами от каменного покрытия. Из всего этого можно вывести заключение, что первоначально могильная яма не засыпалась землей, а оставалась полой. Каменная же насыпь навалена поверх наката. Стенки и дно могилы, так же, как в кургане № 1, не имели никакой деревянной обкладки, что видно из отсутствия на них остатков древесного тлена.

Могила сильно ограблена. Грабители проникли сбоку, с северо-восточной стороны, прокопав под всем курганом тоннель диаметром около метра, и вышли прямо в могильную яму. Ограбление было совершено в то время, когда накат еще не провалился и яма была полой. Но труп к этому времени уже успел разложиться и оставались лишь несвязанные между собой кости.

На дне могилы в непо потревоженном виде не оказалось ни одного предмета. В завале могильной ямы и грабительском ходе были собраны кости одного человеческого скелета, обломки позвонков и костей конечностей,



46. Вид кучи валунов вокруг могилы. Курган 2. Каракольская группа

принадлежавших лошади и барану, и около 50 фрагментов от нескольких глиняных сосудов. Все остальное оказалось унесенным грабителями.

Погребальный инвентарь разграбленных каракольских курганов представлен хотя и немногочисленными, но все же достаточно характерными предметами.

Предметы вооружения, найденные лишь в кургане № 1, могильник 2, состоят из обломка железного меча и четырех наконечников стрел.

Меч—двулезвийный, прямой, шириной 4,5 см и толщиной в средней части 1,0 см. Поперечный разрез клинка имеет вид плоской чечевицы (рис. 32). На обеих поверхностях имеются следы приставшего дерева от ножен.

Наконечники стрел железные, трехгранные, длиной 3—3,5 см, с тремя округлыми в сечении, длинными (1—1,5 см) шипами и длинным черешком для насады в древко стрелы (рис. 36).

Украсения (курган № 1, мог. 1) представлены 12 пронизками от ожерелья, длиной 8—10 мм, свернутыми из тонкой листовой бронзы (рис. 35), одной золотой четковидной пронизкой длиной 3 мм с тремя шаровидными расширениями и двумя листочками золотой фольги. Из них один—прямоугольной формы (размером 7 мм×10 мм), с двумя небольшо-

ми отверстиями для нашивки на одежду, а второй—треугольный, без отверстий, длиной 7 мм.

Г л и н я н а я п о с у д а найдена в большом количестве. Объясняется это, прежде всего, тем, что она не представляла ценности для грабителей. Правда, все сосуды в результате ограбления оказались разбитыми, но большую часть из них удалось реставрировать.

Всего в четырех могилах найдено 23 миски и 14 высоких сосудов (типа рис. 41, 44, 45). Из них 4 миски и 2 сосуда в первой могиле кургана № 1; 11 мисок и 6 сосудов во второй могиле; 4 миски и 3 сосуда в третьей могиле и 4 миски и 3 сосуда в кургане № 2.

Часть сосудов, возможно, была поставлена с пищей, а часть—пустой, в качестве запаса посуды, так как некоторые миски стояли стопкой, одна в другой (рис. 14). Глиняные сосуды имеют сравнительно небольшие размеры—емкость до 2—3 л, а невысокие миски—диаметр 15—18 см.

Кроме пищи в сосудах, в могилы клались еще при каждом погребении куски бараньего и конского мяса, от которого остались хвостовые позвонки и крестцы баранов и кости конечностей лошади.

Сходство погребального обряда, и особенно керамики, каракольских курганов с буранинскими говорит за то, что они относятся к той же эпохе, что и буранинские, т. е. III в. до н. э.—I в. н. э. Такой дате не противоречит находка в первом каракольском кургане железных наконечников стрел, имитирующих форму скифских бронзовых стрел, и бронзовых пронизок, подобных золотым пронизкам второго буранинского кургана, хотя первые нам известны уже с начала IV или даже с конца V в. до н. э.¹, а вторые появляются в Южной Сибири в еще более ранние времена. Найдка в том же кургане железного меча и фрагментов китайского красного лака указывает на время, близкое к началу нашего летоисчисления.

Два других могильника, исследованных в 1929 г., находятся у поселка Чильсек, в 4—5 км от города Каракола. Курганы на этих могильниках разбросаны в беспорядке (рис. 8), на пологих склонах отрогов предгорий, господствующих над поселком. Общая площадь, занятая курганным полем, достигает 0,7 кв. км и включает, повидимому, несколько сотен могил.

Надмогильные насыпи небольшие, диаметром 8—15 м и высотой 0,2—0,8 м. Некоторые курганы едва заметны и их можно обнаружить лишь по двум-трем камням, выступающим на поверхность, или по кустам колючего кустарника, растущего обычно на каменистых местах. Над обоими могильниками, на высоте 50—60 м, господствует цепочка из нескольких больших курганов, аналогичных по внешнему виду и расположению каракольскому и буранинскому могильникам.

Насыпи курганов земляные, в нижней части обложены нешироким кольцом из речных валунов размером до 0,4—0,5 м (рис. 26). Могильная яма обычно расположена в центре кургана, но иногда оказывается несколько смещенной, благодаря оплыванию насыпи вниз по склону. Могильная яма бывает также обрамлена невысоким каменным валом, имеющим иногда вид правильного кольца, с очень правильной выкладкой камней (рис. 26).

Судя по тому, что в завале могильных ям обычно находятся остатки бревен, лежавших в поперечном направлении, и большое количество речных валунов, залегающих на разной высоте, можно предполагать, что

¹ См. P. R a u—Die Gräber der frühen Eisenzeit im unteren Wolga-Gebiet. Pokrowsk, 1929, Taf. VII, VIII, X. XI.

могилы были полыми и поверх покрывались накатом из еловых бревен, заваленным сверху камнями. В некоторых могилах сохранились небольшие остатки цыновок, которыми, повидимому, покрывался сверху накат.

Каждый курган включает лишь одну могильную яму с одним скелетом покойника. Коллективных захоронений среди вскрытых десяти курганов не встречено вовсе. Для детских погребений также сооружались отдельные могилы с очень небольшими насыпями.

Могильные ямы—длинные и довольно узкие, длиной 2,3—2,9 м, шириной 0,8—1,0 м и глубиной 1,8—2,6 м. Скелеты лежат на дне могилы, на спине, в вытянутом положении, с большим количеством вещей, положенных обычно за головой или по бокам. Судя по остаткам истлевших цыновок и коры дерева, труп лежал на подстилке из древесной коры или на камышевой цыновке и покрывался также цыновкой. Кроме вещей, при каждом погребении лежали хвостовые позвонки баранов и иногда кости конечностей быка, являющиеся остатками пищи, положенной в могилу. Четыре из десяти раскопанных курганов оказались ограбленными. В одном погребении вместе с человеческим скелетом лежал полный скелет коня, но, к сожалению, это погребение оказалось настолько разрушенным норой крупного животного, что картину погребального ритуала восстановить оказалось невозможным.

Устройство насыпи и могилы, погребальный обряд и сопровождающие покойника предметы в общем однообразны во всех курганах. Это дает возможность не загромождать наше изложение описанием всех исследованных курганов, а ознакомиться с их особенностями на примере двух типичных курганов (№ 1 и 2) первого чильпекского могильника.

К у р г а н № 1 имел насыпь высотой 0,6 м (в северной, наиболее высокой точке) диаметром 9,5 м. Вершина насыпи уплощенная, с несколькими едва выступающими на поверхность камнями. В центральной части ее находилась выкладка из валунов, лежащих в виде незамкнутого кольца диаметром 4,5 м. Выкладка имела характер вала шириной до 1,0 м и высотой 0,3—0,4 м, сложенного из небольших речных валунов в один-два слоя. Под насыпью находилась могильная яма, вытянутая с северо-востока на юго-запад, размерами 2,35 м × 0,85 м и глубиной 2,3 м.

В верхней части могилы попадалось много речных валунов, а ниже—крупные обломки полуистлевших бревен, лежавших в разных направлениях, но большей частью поперек могильной ямы. Между бревнами также находились отдельные валуны. На дне могильной ямы лежал скелет. Он покрыт тонким слоем растительного тлена, сохранившего в нескольких местах остатки плетенки из тонких стеблей камыша или чия. Можно предполагать, что труп был покрыт цыновкой.

Скелет лежит на спине, с вытянутыми вдоль тела конечностями, головой на северо-запад (рис. 16). Справа от головы стоят два высоких сосуда с отбитыми ручками (типа рис. 37) и одна глиняная чаша. Рядом с ними—часть позвоночника и крестец барана и сильно разрушенный тонкий железный стержень, похожий на вертел. Около правой же стороны головы лежат остатки какого-то деревянного предмета с воткнутыми в него тонкими медными стерженьками (возможно остатки гребня). Под костяком сохранился тонкий слой древесного тлена, похожий на истлевшую еловую кору.

К у р г а н № 2 высотой 0,7 м и диаметром 10 м, с плоской вершиной. В центре его под насыпью обнаружена выкладка из речных валунов в виде правильного кольца диаметром около 7 м. Кольцо имеет вид вала шириной 1,5 м, выложенного из одного слоя валунов. Основание кургана

также обложено валунами, образующими второе, внешнее кольцо, шириной около 10 м. Особенно хорошо сохранились оба таких же кольца у кургана № 3 (рис. 26). Под насыпью расположена могильная яма, вытянутая с запада на восток, длиной 2,8 м, шириной 0,95—1,10 м и глубиной 1,9 м. Погребение находилось на дне могильной ямы, причем скелет лежал на подстилке из прямых ветвей толщиной около 1 см и цыновке из чия. Такими же ветвями и цыновкой скелет был покрыт и сверху. Могильная яма, как и в предыдущем кургане, в верхней своей части заполнена землей с валунами, а ниже—землей с обломками бревен и отдельными валунами. Она, повидимому, также была покрыта бревенчатым накатом, заваленным сверху валунами. Скелет лежит на спине, головой на запад, руки вытянуты вдоль туловища, ноги слегка согнуты в коленях (рис. 15). В западной половине могилы, за головой и с правой стороны скелета, разложен погребальный инвентарь, состоящий из двух высоких, более крупных глиняных сосудов (типа рис. 37, 40, 41), одного маленького, 2 низких котелков, из которых один имел своеобразный короткий носик, 2 чаш, одного деревянного овального блюда, размером 0,7 м × 0,42 м, и небольшой деревянной чашечки. Блюдо служило, повидимому, раньше для резания мяса, так как вся поверхность его покрыта сплошь царапинами и порезами. Блюдо вырезано из тополя (*Populus*), растущего и в настоящее время в окрестностях Каракола и используемого для выделки посуды. Между сосудами лежало бронзовое зеркало диаметром 9,3 см, с короткой ручкой в виде стилизованной головы грифона (рис. 31), с остатками сильно разрушенного деревянного футляра и короткой деревянной ручкой, приклепанной к бронзовой рукояти. Под зеркалом лежала короткая, сильно потертая меловая палочка размером 10,0 × 2,0 см и толщиной 1,5 см, являющаяся, повидимому, косметической принадлежностью (рис. 30).

Прочие курганы первого и второго могильников и могильные ямы под ними имели тот же характер, что и описанные выше. Отличия имеются лишь в характере и количестве предметов погребального инвентаря. Следует отметить курган № 4, в котором, как уже отмечалось выше, в одной могиле с человеческим скелетом находился скелет коня. Погребальный инвентарь прочих курганов состоял обычно из глиняных сосудов и чаш в количестве от 3 до 7 экземпляров, деревянного блюда, обломков железных предметов в виде тонких стержней, хвостовых позвонков и крестцов баранов и иногда костей конечностей коровы.

Из других предметов, не типичных для всей массы погребений, можно отметить меловые палочки, аналогичные описанной выше, найденной в кургане № 2, бронзовую головную булавку длиной 18,6 см с массивной головкой в виде птички (рис. 28) и костяные пластинки от лука, найденные в кургане № 4. Пластинки—парные, длиной 16 см, тонкие, со скошенными заостренными концами. Края у пластинок сведены на-нет. Внутренние поверхности покрыты глубокими штрихами для более прочного приклеивания и слегка вогнуты (рис. 34).

Особый интерес представляет находка в кургане № 3 жернова от ручной мельницы из камня кристаллической породы, вроде гранита. Он имеет вид круглого хлеба диаметром 22 см, с выпуклой верхней поверхностью и плоской нижней, зашлифованной в результате употребления.

Чильпекские курганы по характеру керамики и погребального обряда также сходны с буранинскими. Несклько иной состав их погребального инвентаря и некоторые отличия в устройстве могильного сооружения объясняются, как увидим дальше, принадлежностью погребенных в них

лиц к другим слоям общества, а не хронологическими различиями. Очень интересное зеркало из кургана № 2, к сожалению, не может быть пока точно датировано. В Южной Сибири зеркала с боковой ручкой находятся в курганах около начала нашей эры, но встречаются и в курганах ранее III в. до н. э. То же нужно сказать и об украшении этого зеркала в виде сильно стилизованной головы птицы, распространенном, главным образом, на наборах от конской сбруи.

Если мы попробуем дать общую характеристику обоим типам рассмотренных могильников, то получим следующую картину. Могильники, имеющие вид цепочек, состоят из небольшого количества курганов, редко больше десяти. Цепочки обычно вытянуты почти точно с севера на юг. Курганы в цепочках отличаются большими размерами, достигая в отдельных случаях 10—15 м высоты и 80 м в диаметре, т. е. представляют собою сооружения, требующие затраты огромного количества труда. Об этом же свидетельствует и сложное сооружение надмогильных насыпей, особенно заключающих большое количество крупных камней, как, например, в каракольском могильнике.

Такие цепочки представляют собой, повидимому, фамильные кладбища, в которых каждый курган сооружался для захоронения в нем одного из представителей одной семьи. Таким образом, цепочка содержала в себе могилы нескольких поколений. Погребальный ритуал в этих курганах отличался пышностью. В обширные могилы клались ценные вещи в виде золотых предметов художественной работы, одежд, украшенных золотыми нашивными бляшками, китайских лаковых изделий и, вероятно, многих других, не дошедших до нас. Некоторые предметы были иноземного происхождения (китайский лак, греко-бактрийские золотые головки сатиров и др.). Несомненно, золотых и других ценных вещей в могилах было значительно больше того, что удалось нам собрать при раскопках после грабителей. В этих курганах с покойниками погребалось и оружие, найденное нами в виде наконечников боевых стрел в буранинском и каракольском могильниках и обломка меча в каракольском могильнике. В некоторых курганах основное погребение сопровождалось дополнительными могилами или погребениями в той же могиле. Лиц, сопровождавших покойника в предполагаемый загробный мир, также снабжали ценными вещами.

Археологические разведки, произведенные в 1929 г. А. И. Тереножкиным¹ и М. В. Воеводским в долине р. Чу, по берегам озера Иссык-Куль и отрогам Терсей-Алатау, позволили сделать чрезвычайно важные наблюдения. Оказывается, что цепочки курганов каракольского и буранинского типа встречаются почти исключительно на широких долинах рек или террасах Иссык-Куля и у подножия предгорий, т. е. в местах зимовок. Могильники же чилпекского типа расположены как в местах зимовок, так и высоко в горах, на горных пастбищах. В последнем случае они представлены обычно группами из нескольких небольших курганов. Могильники, исследованные у поселка Чилпек, отличаются и другими особенностями. Они занимают обширную площадь и заключают в себе очень большое количество—до многих десятков, а может быть, сотен—курганов, расположенных без какого-либо порядка и представляющих собой небольшие насыпи с одиночными погребениями.

¹ См. «Проблемы истории докапиталистических обществ», 1935, № 5—6, стр. 138—150.

Погребальный инвентарь таких курганов, даже не разграбленных, беден. Он состоит из обычных простых бытовых предметов—небольшого количества довольно грубой деревянной и глиняной посуды, крайне малочисленных украшений, среди которых «предметами роскоши» являются бронзовые зеркало и булавка. В могилах отсутствуют золото, художественные импортные предметы и оружие. Встреченные в двух курганах остатки луков были, возможно, орудием охоты, а не боевым оружием.

Все это говорит о весьма значительной экономической и социальной дифференциации общества, оставившего нам исследованные памятники. Такую же, примерно, картину мы наблюдаем в это же время в Северной Монголии, Южной Сибири и Причерноморских степях. Современное состояние изучения археологических памятников на территории Киргизской ССР не дает пока возможности составить точное представление о социальном строе у-суней, известных нам лишь по кратким сообщениям китайских летописей и по четырем рассмотренным могильникам. Все же надо думать, что чильпекские курганы являются могилами беднейшей части основных слоев свободных членов у-суньского общества или, быть может, рабов, а каракольские и буранинские—могилами родовой и племенной знати, обладавшей большими богатствами, занимавшей общественные должности в роде и племени, имевшей крупное хозяйство, обслуживаемое рабами и обедневшими членами племени. Родовая структура общества сохранялась, повидимому, еще полностью, но под внешней оболочкой родового строя скрывались уже сложившиеся формы эксплуатации рабов и обедневших «свободных» членов общества.

Характер расположения могильников и состав инвентаря погребений говорят о том, что основной, ведущей формой хозяйства описываемого народа было скотоводство. Это следует как из погребения коня в одном из курганов, так и из обязательного присутствия при каждом погребении костей барана, лошади и быка. Об этом же говорит и нахождение могильников не только в долинах, но и на высокогорных пастбищах, в местах, не пригодных для земледелия, и, наконец, это подтверждают и китайские источники, сообщая, что «у-суньцы не занимаются ни земледелием, ни садоводством, а со скотом перекочевывают с места на место, смотря по приволью в траве и воде. И в обыкновениях сходятся с хуннами»¹. Стада скота, являвшегося основным средством труда, и особенно табуны лошадей, игравших исключительную роль в военном деле и как средство передвижения, были неравномерно распределены в у-суньском обществе. Летописец говорит, что «в их владениях много лошадей и богатые содержат их от 4 000 до 5 000 голов»².

Категорическое утверждение китайских источников о полном отсутствии земледелия у у-суней не вполне подтверждается материалом могильников. Прежде всего этому противоречит нахождение большого количества тяжелой и хрупкой глиняной посуды, мало употребляющейся у народов, ведущих чисто скотоводческое кочевое хозяйство. Кроме того, о наличии земледелия говорят остатки обугленных зерен и шелухи от них, прилипших ко дну одного из сосудов, и находка в одной из могил жернова.

Земледелие это должно было быть достаточно примитивным и иметь, несомненно, подсобное значение, с посевом культур в виде проса или яч-

¹ И а к и н ф.—Собрание сведений о народах, обитавших в Средней Азии, СПб, 1851, ч. 3, стр. 64.

² Т а м ж е.

меня либс на неполивных землях, либо с использованием для полива небольших потоков, вытекающих с гор. Следы древнего орошения такого типа прослеживаются в нижней части предгорий вдоль восточного берега Иссык-Куля.

Вся глиняная посуда, добытая в описанных могильниках, несомненно, местного производства, изготовлена ручной лепкой, без гончарного круга. Сосуды лепились из четырех поясов путем накладывания глиняных полос. Нижняя часть сосудов и глубокие чаши вылепливались на полушарных болванках, покрытых тканью для удобства снятия их с болванки¹. Последнее можно установить на основании наличия отпечатков ткани на внутренней поверхности в нижней части сосудов (рис. 27, 29).

Аналогичная техника лепки сосудов широко распространена в древнейшем гончарстве Средней Азии. Сосуды, за исключением двух, без орнамента, но большинство из них имеет лощеную поверхность. Лощение частью зеркальное, покрывающее всю поверхность, а частью полосчатое. Большинство сосудов, кроме того, окрашено в красный цвет. Один сосуд, кроме того, покрыт красной же росписью в виде широких полос (рис. 24), а на обломке второго имеется часть какого-то изображения с лучеобразными отростками. Обжиг посуды примитивный, не горновой. Возможно, что сосуды обжигались напольным способом. Все приведенные выше данные позволяют установить, что изготовление посуды имело домашний, не ремесленный, характер.

Отмеченные выше отпечатки ткани относятся к двум типам: одна—грубая (рис. 29) и вторая—более тонкая (рис. 27). Оба типа ткани, повидимому, шерстяные, несомненно, местного тканья. Ткачество, судя по примитивности тканья, также имело, повидимому, домашний характер.

Что касается антропологического типа у-суней, то в результате изучения добытого скелетного материала из каракольского и чильпекских могильников Т. А. Трофимова² определяет его, как памиро-ферганский, характерный для древнего населения Средней Азии и Западного Казахстана.

Дальнейшие раскопки сохранившихся в большом количестве памятников описанного типа позволят со временем не только значительно расширить и уточнить наши сведения об у-сунях—об особенностях их хозяйства, уровне материальной культуры, об их социальном строе, но, вероятно, и исправить некоторые наши предварительные заключения по этим вопросам. Однако и те материалы, которые добыты нашими раскопками за два года, дают возможность составить себе более конкретное представление об обществе у-суней, чем это могло быть сделано до сих пор. Продолжение раскопок курганов в районе Иссык-Куля и р. Чу может дать много нового и интересного материала.



¹ М. В. Воеводский—К истории гончарной техники народов СССР. «Этнография», № 4, 1934, стр. 55—69.

² Т. А. Трофимова—Краниологический очерк татар Золотой Орды. «Антропологический журнал», № 2, 1936, стр. 183—185.