



Российская академия наук

РОССИЙСКАЯ АРХЕОЛОГИЯ

№ 2 2013

Журнал основан в январе 1957 г.
Выходит 4 раза в год

*Журнал издается под руководством
Отделения историко-филологических наук РАН*

Главный редактор

д.и.н. Л.А. Беляев

Редакционный совет:

чл.-корр. РАН Р.М. Мунчаев (председатель),
акад. РАН А.П. Деревянко, к.и.н. И.С. Каменецкий,
д.и.н. Ю.Ф. Кирюшин, акад. РАН Н.А. Макаров,
акад. РАН В.И. Молодин, д.и.н. М.Г. Мошкова, чл.-корр. РАН Е.Н. Носов,
д.и.н. А.Д. Пряхин, д.и.н. А.И. Шкурко, акад. РАН В.Л. Янин

Редакционная коллегия:

чл.-корр. РАН Х.А. Амирханов, чл.-корр. РАН А.П. Бужилова,
чл.-корр. РАН П.Г. Гайдуков, д.и.н. А.Н. Гей, д.и.н. В.И. Гуляев, д.и.н. Е.Г. Дэвлет,
к.и.н. Д.С. Коробов (ответственный секретарь),
чл.-корр. РАН Г.А. Кошеленко, к.и.н. Н.А. Кренке,
д.и.н. А.В. Чернецов, д.и.н. Ю.Б. Цетлин (зам. главного редактора)

Заведующая редакцией

Т.С. Волкова

Адрес: 117036, Москва, ул. Дм. Ульянова, д. 19

Телефон 124-34-42

E-mail: rosarkh@newmail.ru

Москва

Издательство “Наука”

© Российская академия наук, 2013
© Редколлегия журнала “Российская археология”
(составитель), 2013

ОБЪЕДИНЕННЫЙ КАТАЛОГ

1 Российские и зарубежные газеты и журналы
2 Книги и учебники

ПОДПИСКА-2013
ВТОРОЕ ПОЛУГОДИЕ

ПРЕС
1 РОС И З ГАЗ И Ж
ТОМ И Ж

УВАЖАЕМЫЕ ПОДПИСЧИКИ!

Журналы Российской академии наук можно выписать в любом почтовом отделении России по объединенному Каталогу Федерального управления почтовой связи (ФУПС). Академические журналы объявлены в этом каталоге в разделе “АПР”

ЦИТАДЕЛЬ ПАЙКЕНДА В III–V вв.

© 2013 г. А.В. Омельченко

*Государственный Эрмитаж, Санкт-Петербург
(andrey27_2000@mail.ru)*

Ключевые слова: Согд, Бухарский оазис, позднеантичный период, новые данные, храмовая архитектура, фортификация, керамическая шкала, нумизматические находки.

The article covers the results of new investigations at the citadel of Paikend, an ancient city in the south of Bukhara oasis (modern Uzbekistan). The earliest structures (3^d – 4th cc.) that have been investigated are the temple and the defensive walls with adjacent buildings. The details of the temple's layout confirm its suggested attribution as a Zoroastrian fire temple of a type which finds parallels in Iranian cult architecture. The premises adjacent to the fortress walls are currently being investigated and appear to have housed the garrison. The available data indicates that a lot of construction work was done at the citadel in late antiquity. The author advances the hypothesis that the phenomenon may have been connected with the expansion of Sasanian Iran into the Bukhara oasis.

Пайкенд – древний город на юго-западной границе Бухарского оазиса (Западного Согда), в 60 км от Бухары, играл важную роль транзитного пункта на пересечении дорог из Хорезма, Самарканда, Нахшаба. Через него проходила одна из главных трасс Великого Шелкового пути, ведущая из Согдианы к переправам на Амударье и далее в оазис Мерва – из средневекового Мавераннахра в Хорасан.

В средневековых источниках говорится о древности Пайкенда (древнее Бухары) и мощи его укреплений, за что город получил название “Медного” (Наршахи, 1897. С. 27). “Медный замок” (Руин-деж, Диз-и Руин) упоминается и в Шахнаме в связи с третьим походом иранского царевича Исфандиара против туранцев. Полагают, что эту крепость можно отождествить с Пайкендом (Фирдоуси, 1969. С. 153, 158, 160, 161, 182–184, 428). В Шахнаме есть также рассказ о строительстве Феридуном – легендарным иранским царем, владителем Арианы и Турана, в Пайкенде, тогда Кундузе, одного из древнейших храмов огня (Фирдоуси, 1965. С. 358, 359).

Первые раскопки городища были проведены секретарем Туркестанского кружка любителей археологии Л.А. Зиминим в 1914 г. В 1939–1940 гг. в Пайкенде работала Зарафшанская экспедиция, организованная Государственным Эрмитажем и Институтом истории материальной культуры, в которой принимали участие также члены Узбекского комитета по охране памятников старины и искусств

(Узкомстариса). Проведенные тогда исследования цитадели показали, что она частично обживалась вплоть до XV в.

В 1981 г. систематические исследования городища начала совместная Бухарская археологическая экспедиция Эрмитажа и Института археологии Узбекистана. За 30 раскопчных сезонов были исследованы цитадель-арк Пайкенда (различные периоды), по одному жилому кварталу в I и II шахристанах, базар у южных ворот города, изучены на различных участках уличная сеть, башни и стены, а также два рабада-пригорода и ряд других объектов. В целом из 20 га площади городища к настоящему времени исследовано около 15%. Результаты этих работ нашли отражение в монографиях (Городище Пайкенд, 1988; Семенов, 1996; Semenov, 1996), десятках статей и ежегодных отчетах экспедиции, выходящих с 1999 г.

Цитадель Пайкенда площадью 1 га занимает северо-восточный угол городища. Впервые материалы ранних периодов ее обживания (до III–II вв. до н.э.) были получены в стратиграфическом шурфе, заложенном на участке средневекового дворца (Городище Пайкенд, 1988. С. 148–156). Большими площадями объекты поры поздней античности, в силу многослойности цитадели, были открыты только в ходе изучения храма огня и крепостных стен (рис. 1).

Исследование храма отражено в монографии и статьях Г.Л. Семенова, который выделил в его

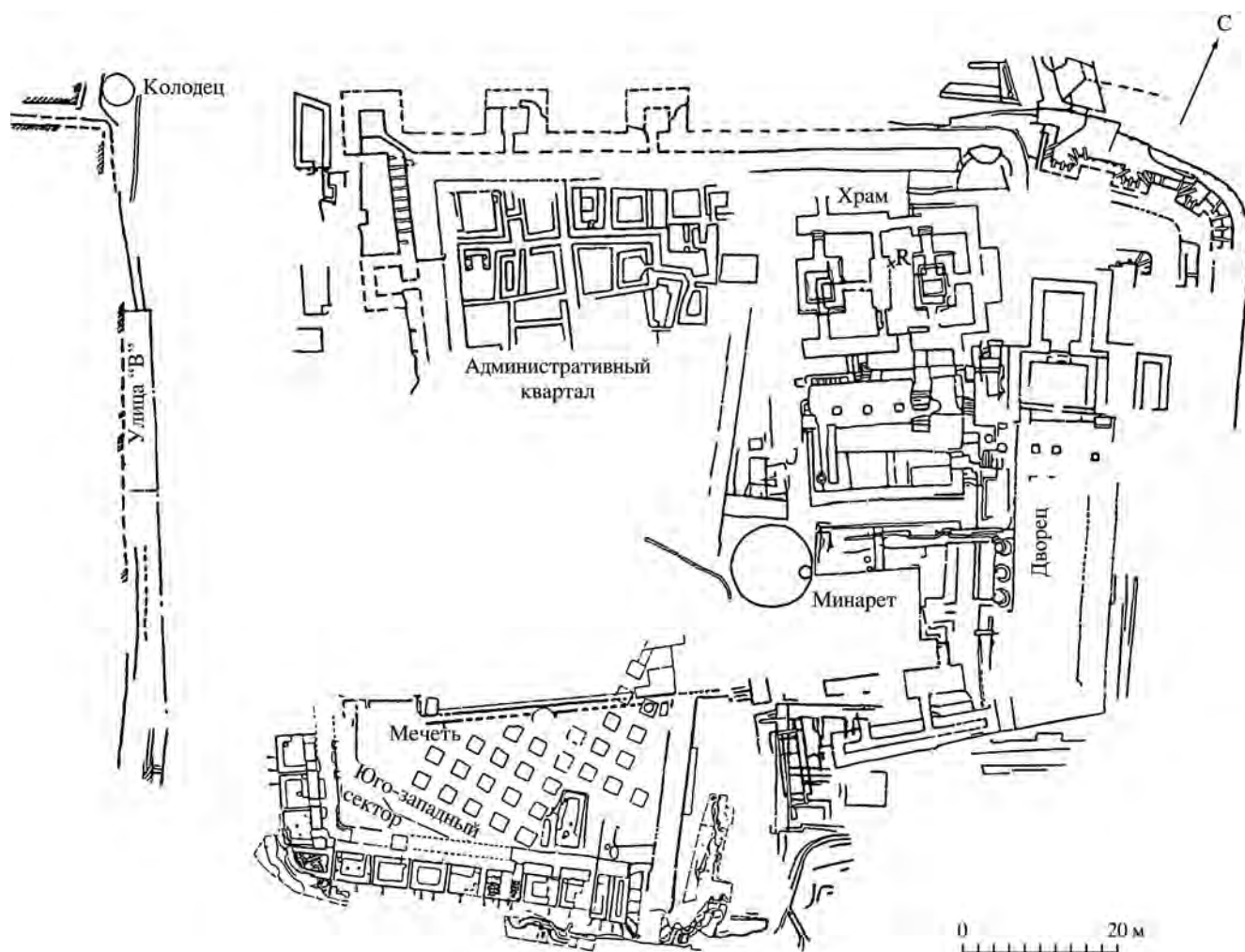


Рис. 1. Цитадель Пайкенда. План. Результаты работ к 2011 г.

строительной истории пять этапов (Semenov, 1996. Abb. 10–14). Раскопки показали, что ядром комплекса III–IV вв. (III этап по новой периодизации¹) были два святилища (7 × 5.3 и 6.9 × 5.5 м) в обводе коридоров. В центре каждого располагалось по подиуму-возвышению, на котором помещались переносные алтари огня. Приводились многочисленные ранние аналогии для подобного типа сооружений: храм Окса, Сурх-Котал, Дильберджин, храмы в Сузах и Кухи-Ходже (Семенов, 1995. С. 172–174).

Раскопки 2003–2007 гг. выявили дополнительные свидетельства в пользу предложенной Г.Л. Семеновым атрибуции². Они установили, что перед святилищами III–IV вв., как и позднее, существовал

двор 17 × 12 м (рис. 2, 1). В его основании лежала платформа высотой около 4 м, сложенная из пахсы и сырцового кирпича. В ее теле выявлены грани более ранней платформы (Раскопки..., 2005. Рис. 6). Вход во двор шириной сначала 1.7 м, а затем 0.9 располагался в восточной стене. У северной щеки была устроена оштукатуренная конструкция типа тумбы (1.15 × 0.46 м) с нишей.

От прохода к восточному святилищу вела двухпролетная лестница (рис. 2, 2). Восемь ступеней, сложенных из квадратного сырцового кирпича (32–39 × 8–9 см) и обмазанных глиной и алебастром, выводили на площадку (3.8 × 2.5–2.75 м)³.

¹ Строительная история святилищ в связи с обнаружением более ранней застройки была пересмотрена, что нашло отражение в полевой документации экспедиции.

² Раздел статьи – продолжение начатой Г.Л. Семеновым работы по установлению взаимосвязи перестроек двора с выделенными им строительными периодами в святилищах.

³ Возможно, первый пролет мог одновременно выполнять функцию суфы, как это было в городском храме Еркургана, древней столицы области Нахшаб, в западной части соседнего Кашкадарьинского оазиса. Но там по лестнице-суфе поднимались из двора в айван. Храм датируется началом III – VII в. н.э., в его строительной истории выделены пять периодов (Сулейманов, 2000. С. 88, 98, 101, 102).

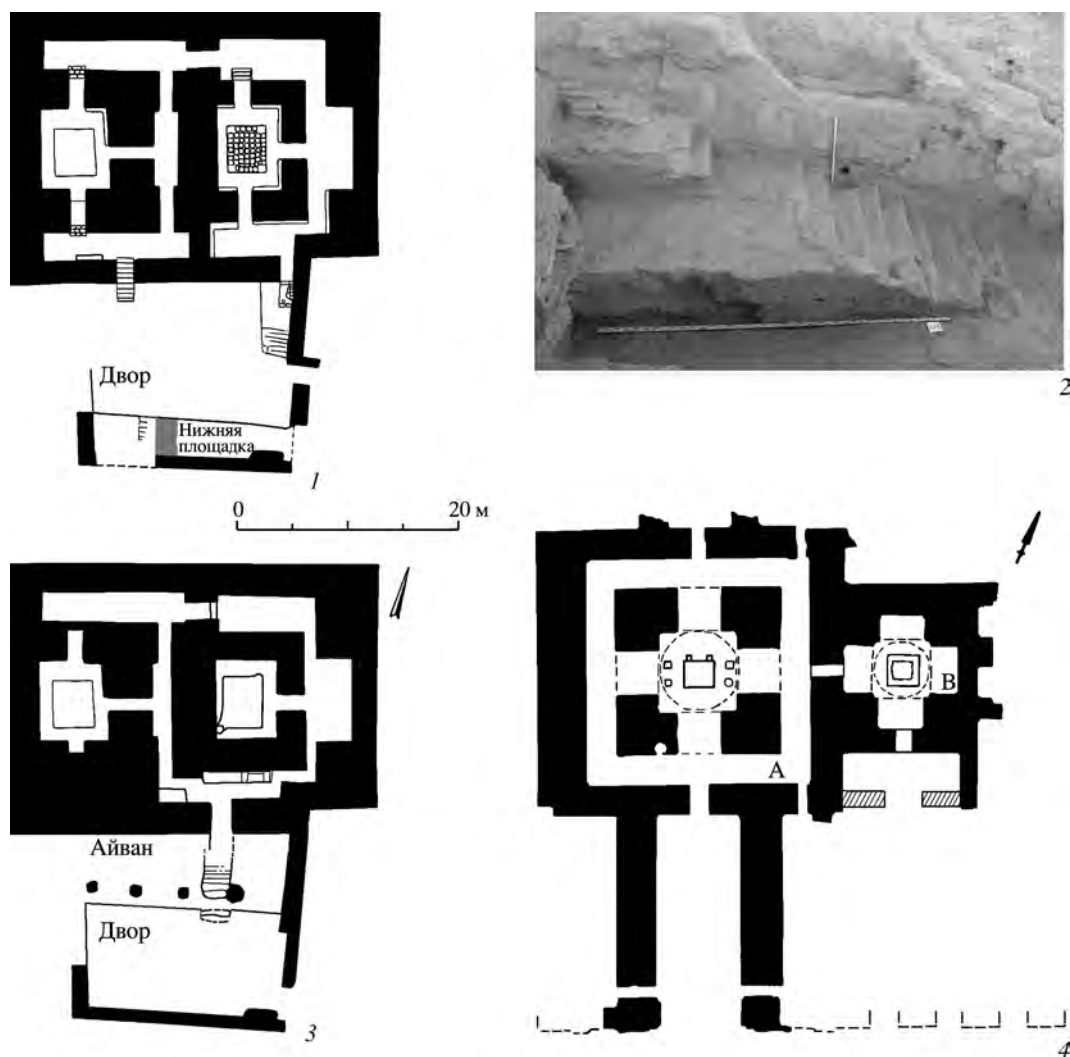


Рис. 2. Храм Пайкенда. 1 – этап III (II); 2 – боковая лестница; 3 – этап V (план святилищ по: Semenov, 1996); 4 – храм в Тахт-и Сулеймане, центральная часть (по: Stropach, 1985).

В ее северо-восточном углу непосредственно перед входом в святилище располагался второй пролет (1.95×1.1 м). Верх его ступеней был выложен жженым кирпичом, потертый от длительного использования. Отрезок стены, вдоль которого располагалась лестница, сохранил под саманной штукатуркой облицовку трапециевидным жженым кирпичом ($60 \times 24.32 \times 6.54 \times 17.25 \times 5$ см) (Отчет..., 2008. Рис. 9, 10). Была ли на III (II) этапе существования храма еще одна боковая лестница вдоль западной стены и айван – вопрос открытый (этот участок двора ранних этапов не обследован), но, по-видимому, функционировала лестница ближе к центральной оси комплекса.

К подошве платформы, на которой располагался двор, примыкала еще одна площадка шириной

3.5 м, отделявшая синхронные сооружения к югу: открыта монументальная стена из пахсовых блоков 90×45 см, усиленная выступом-пилоном. С нижней площадки на платформу, по-видимому, вела крутая лестница, но ее ступени оказались сильно разрушенными ямами средневековой поры. Через некоторое время к восточному краю лестницы была пристроена поперечная стена, разделившая нижнюю площадку на две части, которые постепенно заполнялись золой, пеплом, кусками алебастровой обмазки суф и полов из святилищ. Набор основных форм керамики из этих отложений ограничен и представлен бокалами, чашами, кувшинами, лепными котлами, сковородами, курильницами. Среди костей животных, в обилии встречавшихся в некоторых слоях, было много принадлежавших диким особям, например кабану

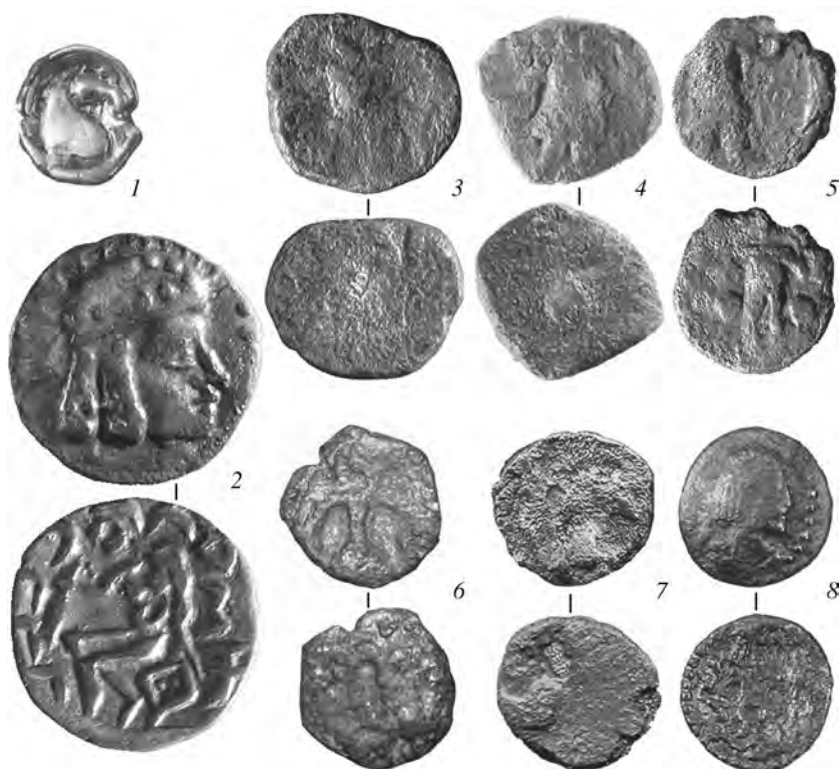


Рис. 3. Цитадель Пайкенда. Монеты. 1, 2 – серебро; 3–8 – медь.

и косуле⁴. В заполнении нашли также 3 крупных кинжала и 5 ножей, не считая мелких фрагментов; 12 ножей и кинжал были обнаружены в самих святилищах. Все это – определенно свидетельства культовых церемоний, проводимых в храме⁵.

Время сооружения платформы, ставшей основой для двора, как показывают комплекс керамики из-под нее (Отчет..., 2008. С. 9. Рис. 13, 14) и найденная на нижнем полу площадки перед ней серебряная монета (рис. 3, 1) – подражание чекану Антиоха с головой коня на реверсе, III период эмиссии (Зеймаль, 1983. С. 85. Табл. 9, 060–074) – не ранее первых веков н.э. Сам же храм III этапа, судя по керамике с боковой лестницы и из пепельных отложений за платформой (Омельченко,

⁴ В древности местный ландшафт представлял собой тугай с многочисленными водными источниками, сейчас же преобладает сухая степь. Нахождение костей животных в зольниках, что недопустимо с точки зрения канонического зороастризма, отмечено и на других памятниках, связываемых с культом огня (например, Дахани-Гуламан, Тахти-Сулейман в Иране, в храме Еркургана), и объясняется исследователями влиянием местных древних культовых воззрений (Semenov, 1996. S. 49; Литвинский, Пичикян, 2000. С. 270, 271; Сулейманов, 2000. С. 103–106).

⁵ У зороастрийских жрецов-магов из Бухары существовал обычай собираться в Пайкенде на праздник Н-к-х-Агам в месяце Пасакич (Бируни, 1957. С. 254).

2008. С. 85–90), функционировал в III–IV вв.

На V этапе пространство двора, заполненного пеплом, нивелировали строительными остатками, поверх которых укладывали сырцовый кирпич (Отчет..., 2007. С. 8. Рис. 6). На этой платформе (16.5 × 6 м) сооружены четырехколонный айван и широкая центральная лестница, ведущая к святилищам (Раскопки..., 2000. Рис. 3, 8). К югу от платформы лежала нижняя площадка 16.5 × 7.8 м, т.е. сохраняется террасное размещение основных частей комплекса (рис. 2, 3).

Детали планировки пайкендского храма III–V этапов находят ряд соответствий в других святилищах огня иранского мира. Это характерное для ряда других более ранних храмов вертикальное членение в виде нарастающих объемов (террас), связанных лестничными маршами (Ghirshman, 1976. Frontispice. Fig. 16, 41, 42; Шлюмберже, 1985. С. 63, 64. Рис. 48–50; Сулейманов,

2000. С. 98, 102); парное количество колонн в айване; затруднение обзора помещений с алтарями за счет нескольких линий стен и граней платформ, а также смещения осей лестниц и проходов в святилищах; использование алебастра и жженого кирпича в конструкциях и интерьере и т.д. Специфика пайкендского храма – наличие двух связанных обводными коридорами святилищ. Такую же ситуацию в Сурх-Котале исследователи объясняют проведением разных частей одного ритуала на двух участках. Два связанных обводным коридором помещения с айваном было в храме Фратараков в Персеполе. Два парных алтаря постахеменидского времени открыты на высокой открытой площадке в Накши-Рустаме (Литвинский, Пичикян, 2000. С. 272, 273, 328, 329, 237–239. Табл. 57; 58, 3). Но, пожалуй, самое большое сходство пайкендские святилища имеют с основным ядром сасанидского храма царского огня Адур Гушнасп в комплексе Тахт-и Сулейман (рис. 2, 4). Здесь были соединены обведенный коридором *чортак* (А) и *атеигах* (В), где постоянно поддерживался огонь (Stronach, 1985. P. 624. Fig. 3, 9). В пайкендском храме V этапа (рис. 2, 3) один вход был оставлен у западного святилища (Semenov, 1996. Рис. 12).

В Согде территориально и хронологически наиболее близок храму Пайкенда городской храм

Еркургана. В нем так же перед святилищами располагался близких размеров (18.5 × 7 м) айван, обращенный на юг и возвышавшийся над обширным двором. Последний в свою очередь в I периоде был устроен в виде террас. Сближают храмы и возведение святилищ и айвана на платформе, мощность стен, наличие лестниц и специального хранилища (дворика) для священной золы, в которой было много костей животных, керамики и votивных предметов (Сулейманов, 2000. С. 90–93, 98, 102–106. Рис. 41).

В то же время такая деталь, как боковая лестница, отмечена в архитектуре раннесредневековых культовых памятников Самаркандского Согда. В I храме Пенджикента из обведенного оградой двора можно было попасть по центральному пологому пандусу⁶ на платформу-стилобат, где располагались основные постройки: зал, целла и обводные коридоры. У углов платформы на II этапе функционировали небольшие лестницы, по одной из которых в главный зал могли поднимать тлеющие угли из атешгаха (Шкода, 2009. С. 64. Рис. 11)⁷. Наряду с центральным пандусом две лестницы у входов в коридор, который окружал айван и целлу, было в другом согдийском храме Джартепе II⁸ (Бердимуратов, Самибаев, 1992. С. 84. Рис. 1). В Иране ранний пример использования боковых лестниц наряду с центральной дает айадана в Сузах (Stronach, 1985. P. 624. Fig. 3, б).

По планировке святилищ (коридоры с трех сторон со входами в целлу) храм Пайкенда относится к типу (первому по Б.И. Литвинскому, И.Р. Пичикяну; шестому по Р.Х. Сулейманову), получившему широкое распространение начиная с парфянского времени (Литвинский, Пичикян, 2000. С. 205; Сулейманов, 2000. С. 250).

Материалы позднеантичного времени были выявлены также в ходе изучения оборонительных сооружений цитадели Пайкенда. Раскопки Г.Л. Семенова открыли всю северную крепостную стену и ее отрезки в северо-восточном и северо-западном углах (рис. 1). В строительной истории этих участков выделено несколько этапов. Основной (I – на северном и западном фасадах; II – на восточном, где был открыт отрезок и более ранней стены), связан с возведением стены толщиной до 2.6 м с внутрен-

ним коридором шириной около 3 м. На северо-западе оборона была усилена квадратными башнями (8–8.75 × 6.5–6.75 м) с бойницами шириной 18–20 см. Указывалось на возможность наличия второго этажа у башен и стен, а еще выше – парапета (Семенов, 1996. С. 104). Этот этап был отнесен к концу III – первой половине IV в.

В 2005 г. были начаты работы по исследованию юго-западного участка крепостной стены, которые открыли комплекс помещений так называемой коридорно-гребенчатой планировки (рис. 4). Помещения примерно одинаковых размеров (4.5 × 3.5 м) в большинстве своем обведены глиняными суфами-лежанками шириной 0.8–1 м. Раскопана одна комната (7 × 2–3.5 м) и с другой стороны коридора. На полах и суфах помещений отмечены следы недолговременных очагов.

Высота потолков первоначально составляла 3.65–3.75 м. Плоские перекрытия лежали на балках сечением около 20 см, опиравшихся на стену цитадели и коридора. Прогоны располагались также над перегородками между помещениями, которые в силу своей толщины (в полкирпича, 30–35 см) не могли нести нагрузку. Поперек балок лежали жерди и камыш, стянутые жгутами травы и обмазанные зеленоватой глиной с большим содержанием органики. В помещении 8 обнаружены две базы из грубо обработанных плит песчаника, что может указывать на подъем на второй этаж с помощью деревянной лестницы.

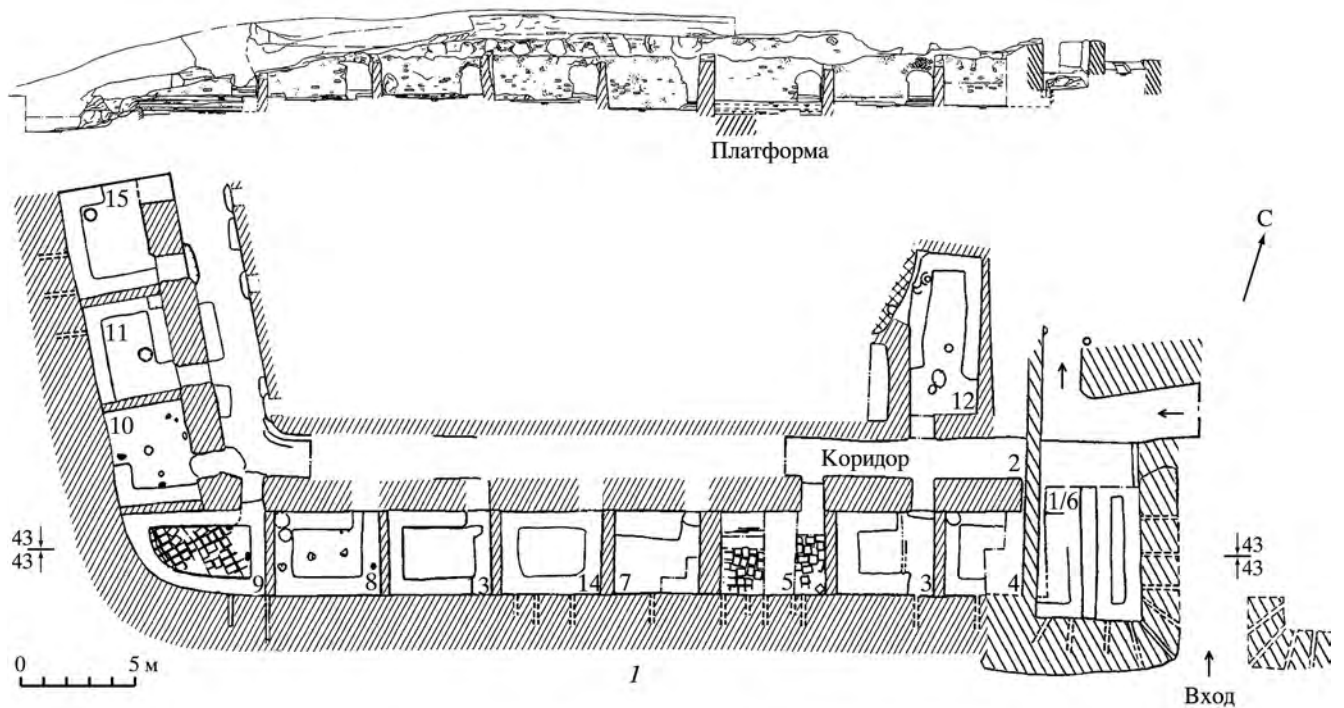
Крепостную стену цитадели, наружную для помещений, прорезали щелевидные бойницы шириной 18–20 см, высотой до 40. В помещении 5, бывшем хранилищем-хумхоной, бойницы верхнего ряда размещались на высоте 1.3 м от первого пола, а нижнего – на высоте 0.6, для стрельбы с колена. Это удобно (с учетом угла наклона полоков бойниц) при росте стрелка около 1.75 м.

Продолжение стены выше отверстий от балок и отсутствие мощного завала на полах помещений, на мой взгляд, свидетельствуют о том, что второй этаж представлял собой открытую боевую площадку. Она могла иметь легкие навесы, под которыми кое-где стояли сосуды: в помещениях 11, 14 фрагменты хумов лежали на рухнувших остатках потолков. Стены продолжались выше перекрытий коридора, что позволяет предположить наличие валганга (верхней поверхности вала укреплений) и над ним. Таким образом, оборона крепостной стены цитадели на юго-западе была как минимум трехъярусной: через бойницы, из-за парапета над стенами и из-за парапета над коридором.

⁶ Монументальная лестница V этапа пайкендского храма могла быть также превращена в пандус.

⁷ В пайкендском святилище была найдена железная жаровня со следами крепления ручки (Семенов, 1995. С. 172, 176).

⁸ Храмы Джартепе II и в Пайкенде открыты в южном направлении, а не в восточном, как в Пенджикенте. У храмов огня в Иране не было строгого соблюдения ориентации (Литвинский, Пичикян, 2000. С. 194).



2

Рис. 4. Казарма на юго-западе цитадели Пайкенда. 1 – план, архитектурный разрез; 2 – юго-западный угол, помещения 8–10.

Выявлен ряд интересных деталей. Если длинные стены помещений (стена коридора и крепостная) были оштукатурены глиной с саманом (рубленой соломой) до перекрытий, то перегородки между помещениями нередко покрыты обмазкой макси-

мально на высоту 90 см – для удобства сидящего на суфе человека. Во многих помещениях в углах справа от дверных проемов лежали диски из зеленой или красной необожженной глины. В пяти комнатах на стенах у входов отмечены нанесенные

острым инструментом вертикальные линии (от 12 до 24); в четырех случаях они были перечеркнуты горизонтальной линией, возможно, велся какой-то подсчет (дней?).

Ширина южного отрезка коридора, в который выходили помещения, – 1.87 м, западного – 2.36. Проходы шириной 1–1.2, высотой 2.2 м были арочными, а два – с плоским перекрытием (или это ремонт после обрушения арок). Вдоль щек проходов на высоте 1.5 м устроены выступы-полочки (5–7 см) для установки кружал. В трех помещениях удалось зафиксировать вертикальные и нижний горизонтальный пазы от снятых дверных коробок. Накопление слоев в процессе обживания вызвало поднятие полов, уменьшившее высоту входов до 1.6 м, а потолков – до 2.9. Полы в коридоре лежали выше, поэтому спуски в помещения были ступенчатыми; в последнем периоде в комнатах 9, 10 их превратили в пандусы. В коридоре по обе стороны на отдельных отрезках располагались суфы.

Стратиграфические исследования показали, что в помещении 12 было семь полов, а в 5, 9 – три; под лежащем ниже конструктивным полом располагалась платформа из сырцового кирпича (41–42 × 33–36 × 9–12 см) в 11 рядов. Платформа служила основанием для крепостной стены, в то время как перегородки между помещениями частично, а стены коридора полностью стояли на выровненном слое речного наносного песка. Находки керамики на конструктивном полу и перекрытие ряда бойниц торцами перегородок указывают на возведение сначала двух длинных стен, параллельных крепостной, в которых с одинаковым шагом оставили арочные проемы. Затем пространство между крепостной стеной и стеной коридора разделили на отсеки-помещения.

Отрезок внутрискладового коридора шириной около 3 м со сплошной кладкой из сырцового кирпича был открыт ранее на юго-востоке цитадели, с ним через проход был связан восточный коридор (Раскопки..., 2000. С. 22, 23. Рис. 28, 29, 32), ширина которого – 3.7 м, такая же, как у помещений на юго-западе. Это позволяет предположить, что весь южный обвод, частично восточный и западный с прилегающими к ним помещениями – первые постройки на своих участках. Судя по планировке, строительным конструкциям и находкам, им одновременны отрезки стены на севере цитадели Пайкенда, возведенные на забутовках более ранних строений. Шурф 2011 г. под северным внутрискладовым коридором цитадели подтвердил наличие более ранних сооружений, по всей видимости, относившихся к храмовому комплексу.

У юго-западного угла цитадели раскопками был открыт внешний край платформы. Ее толщина (5.5 м) говорит о надежности фортификации Пайкенда в противостоянии стенобитным орудиям. Сама же крепостная стена достаточно тонкая по меркам среднеазиатской фортификации – до 2.5 м. Отмечу продуманность строительства укреплений: некоторые бойницы нижнего ряда начинались в стене, но выход был уже в платформе, “простреливая” ее основание. Полы бойниц имели разный угол наклона, что позволяло контролировать разные участки под стеной. Все это наряду с наличием определенного модуля при разбивке участков на помещения, грамотным расчетом распределения нагрузок перекрытий на стены и другими деталями свидетельствует, на мой взгляд, о том, что строительство вел достаточно опытный мастер(а), руководствовавшийся архитектурно-строительным планом.

В целом, новая планировка крепости решила две задачи: значительно усилила ее оборону и создала возможности для размещения большого воинского контингента. Вероятно, комплекс вдоль южной крепостной стены служил казармой, где поблизости от входа на цитадель располагался гарнизон.

После не очень продолжительного периода обживания комплекса, выразившегося в накоплении культурного слоя до 1 м, он был оставлен. Балки перекрытий сняли, бойницы заложили или просто закрыли кусками сырцового или жженого кирпича, крупными фрагментами хумов. Кладками изнутри были перекрыты проходы, ведущие из коридора в глубь цитадели. Постепенно коридор и помещения вдоль крепостной стены заполнились надутым песком.

Через некоторое время (накопился полуметровый песчаный слой) на востоке юго-западного участка, у входа на цитадель, на подрезанной стене помещения казармы была сооружена башня. Ее девять бойниц “простреливали” как пространство к югу от цитадели, так и сам вход к востоку (рис. 4, 1). Позади башни был открыт связанный с ней коленчатый коридор, один отрезок которого вел на восток, к входу в крепость, другой – на север, в глубь цитадели, где заканчивался порогом с парными отверстиями от устоев ворот. Наличие в башне суф и следов обживания позволило предположить, что помещение внутри (1/6) было караульным. К востоку, с противоположной стороны входа в крепость был расчищен низ бойницы, по-видимому, такой же башни. Эти перестройки согласуются по материалу со II этапом, установленным на севере цитадели, где в это время (V в. н.э.) вновь начали использовать угловую (северо-западную) башню, в которой

над надувным песчаным заполнением выстлали пол (Семенов, 1996. С. 140).

Основанием для датировок комплекса казармы являются прежде всего нумизматические материалы. Вся обнаруженная разменная монета представлена только медными подражаниями позднекушанскому чекану Хувишки (?), Васудевы, Канишки II (III), ходившими, по-видимому, со второй половины III и на всем протяжении IV в. (рис. 3, 3–7). В то же время известно, что с начала IV в. в обращение на землях Сасанидского наместничества (автономного владения) в Средней Азии начинает активно вводиться так называемая кушано-сасанидская медь (Горин, 2009. С. 18). Монета сасанидского кушаншаха Варахрана II (?) (около 350 г. н.э.) была найдена в слое запустения над полом коридора на севере цитадели (Семенов, 1996. С. 138). Таким образом, верхний пол комплекса “казарм” должен датироваться концом III и до первых десятилетий IV в. К этому же времени относится найденное в помещении 7 серебряное подражание тетрадрахмы Евтидема (л.с.: голова правителя в тиаре с лучистым нимбом вправо; об.с.: Геракл с палицей на омпале влево) с согдийской надписью MR’Y (Лившиц, Луконин, 1963. С. 169). Оно относится к I варианту II группы по Л.Н. Казамановой (1961. С. 121, 122, 127. Табл. 2, 11) или V группе по М. Аламу (Alram, 1986. S. 275. Taf. 39, 1228, 1229). Такие монеты, судя по весу (пайкендская – 8.48 г), обслуживали крупные торговые операции (рис. 3, 2).

Находки в башне, построенной после запустения ранних помещений, стратиграфически и хронологически перекрывают материалы из казармы. Среди этих находок – монета Асбара I типа (рис. 3, 8), которая начинает обращаться в V в. (Ртвеладзе, 2002. С. 210).

Не противоречат датировке помещений казармы и ряд индивидуальных находок (рис. 5). Костяные заколки с фигурным навершием, пряслица из мраморовидного известняка с резным концентрическим орнаментом, лепные фигурки коньков известны в кушано-сасанидском комплексе Северной Бактрии–Тохаристана конца III – IV в. (Завьялов, 2008. С. 111–114, 106, 107). Небольшие железные трехлопастные наконечники стрел с переходящими к черешку под тупым углом лопастями широко распространяются в III–V вв. (Обельченко, 1974. С. 207; Горбунова, 2000. С. 48; Литвинский, 2001. С. 101, 102). К этому же времени относятся крупная бусина синего стекла с глазком (рис. 5, 7) и бронзовая ручка от котла (таза) (рис. 5, 12): похожая находка была сделана в Хорезме (Кой-Крылган-кала, 1967. С. 160. Табл. XVIII, 12). Орнамент из напаянных нитей на фрагменте стеклянного сосуда (рис. 5, 8),

по-видимому, кубка (стекло – редкость в слоях этого времени в Средней Азии) находит соответствие в римской позднеантичной посуде, проникавшей далеко на восток, как, например, кубок из могильника Кара-Агач в Западном Казахстане (Кропоткин, 1970. С. 30). Обожженная булла с оттиском персонажа с “парфянской” прической (рис. 5, 15) происходит из песчаного заполнения помещений.

Керамические материалы можно разделить на этапы: I включает находки с третьего пола помещений 5, 9, из натечно-надувных прослоек над их же конструктивными полами и из них и с четвертого и пятого полов помещений 12 (рис. 6, 1–21); II – со вторых полов помещений 5, 9 и со второго и третьего полов помещений 12 (рис. 6, 22–46); III – с первого пола всех помещений и перекрывающего его однородного серого слоя толщиной до 20 см, насыщенного пеплом, угольками, органикой (рис. 7).

Керамика демонстрирует единообразие в технологии и типологии. Более многочислен и разнообразен керамический комплекс с верхнего пола, что объясняется большими масштабами раскопок и большей толщиной слоя над ним (вероятны и более широкие хронологические рамки III этапа). Вся посуда, за исключением кухонной, сделана из хорошо промешанной глины; в тесте – вкрапления кварца (естественная примесь?) и белые включения, вероятно, гипса. Нижняя часть столовых сосудов иногда подправлялась ножом; на днищах крупных форм отмечены следы песчаной подсыпки. Обжиг – равномерный, перекалены только стенки хумов, в тесте которых изредка добавлялась дресва. Черепок в изломе светло-красного цвета, незначительный процент составляют серые по обжигу сосуды. В результате высокотемпературного воздействия почти вся тарная посуда приобрела характерную светлую поверхность. Это же касается некоторых столовых форм, но в ряде случаев можно определенно говорить об ангобе (отслаивается). Подобные характеристики, в частности, присущи керамике Мерва начиная со II–III вв. (Рутковская, 1962. С. 68).

В наборах посуды выделенных этапов существенные различия не наблюдаются, только тулово бокалов из нижних слоев преимущественно цилиндрическое (рис. 6, 1–4), а из верхних – выпукло-коническое или колоколовидное (рис. 7, 1–6). Внутри одного бокала были мелкие многочисленные сколы (от ложки?), свидетельствующие об использовании этой формы не только для питья. Столовые кувшинчики без ручек, напоминающие абрисом кружки (рис. 6, 23; 7, 7) есть во втором и третьем этапах, но их нет в первом. В то же время в нижних двух слоях в отличие от верхнего



Рис. 5. Цитадель Пайкенда. Индивидуальные находки. 1–3 – кость; 4 – коралл; 5–8 – стекло; 9, 10 – мраморовидный известняк; 11, 15 – глина; 12 – бронза; 13, 14 – железо.

больше хумчей с отогнутым наружу широким венчиком (рис. 6, 17, 18, 20, 40–42; 7, 36).

На самом городище посуда с полов комплекса близка материалам из башни и внутрискладового коридора на севере цитадели (Городище Пайкенд, 1988. С. 99, 101) и из слоев 5, 6 из восточного и 3, 4 западного участков площадки к югу от платформы храма III этапа (Раскопки..., 2005. Рис. 18–20; Омельченко, 2008. Рис. 4, 15–48). Но в них было

значительно меньше чаш и больше кувшинов с профилированным валиком венчиком.

В Бухарском оазисе наибольшее сходство эта керамика находит в комплексах Бухара III–IV (Мухамеджанов и др., 1982. Рис. 2, 3), Рамиш V–VI (Древнейшие государства..., 1985. С. 287. Табл. СXXXV), в материалах Варахши и Баш-тепе (Шишкин, 1963. Рис. 55, 70). В граничащем с Пайкендом на юго-востоке Кашкадарьинском оазисе (Южный Согд) ана-

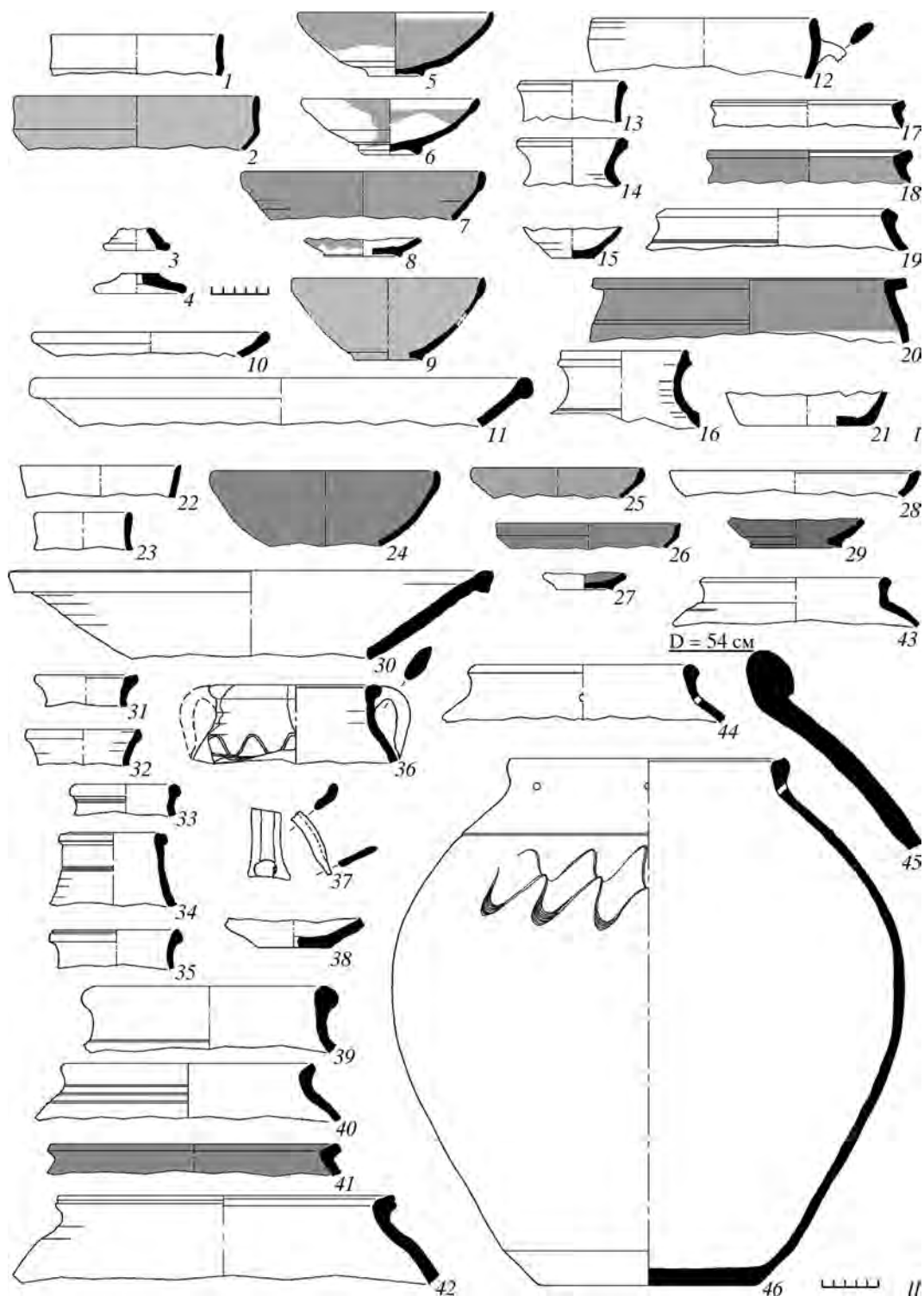


Рис. 6. Цитадель Пайкенда. Казарма. Керамика I и II этапов.

логии наблюдаются с посудой комплексов ЕК-12, 13 городища Еркурган (Сулейманов, 2000. Рис. 118, 17, 27; 120, 22; 121, 8; 123, 7, 17, 18, 20), а на востоке долины – в керамике поселений зоны Чимкурганского водохранилища (Кабанов, 1981. Рис. 7, 9,

13, 15, 16, 19, 20, 45) и Безымянного тепе в низовьях Шуробся. Меньше соответствий пайкендская керамика находит в посуде Самаркандского Согда.

В Хорезме, на городище Топрак-кала среди керамики горизонта II посуде Пайкенда аналогичны

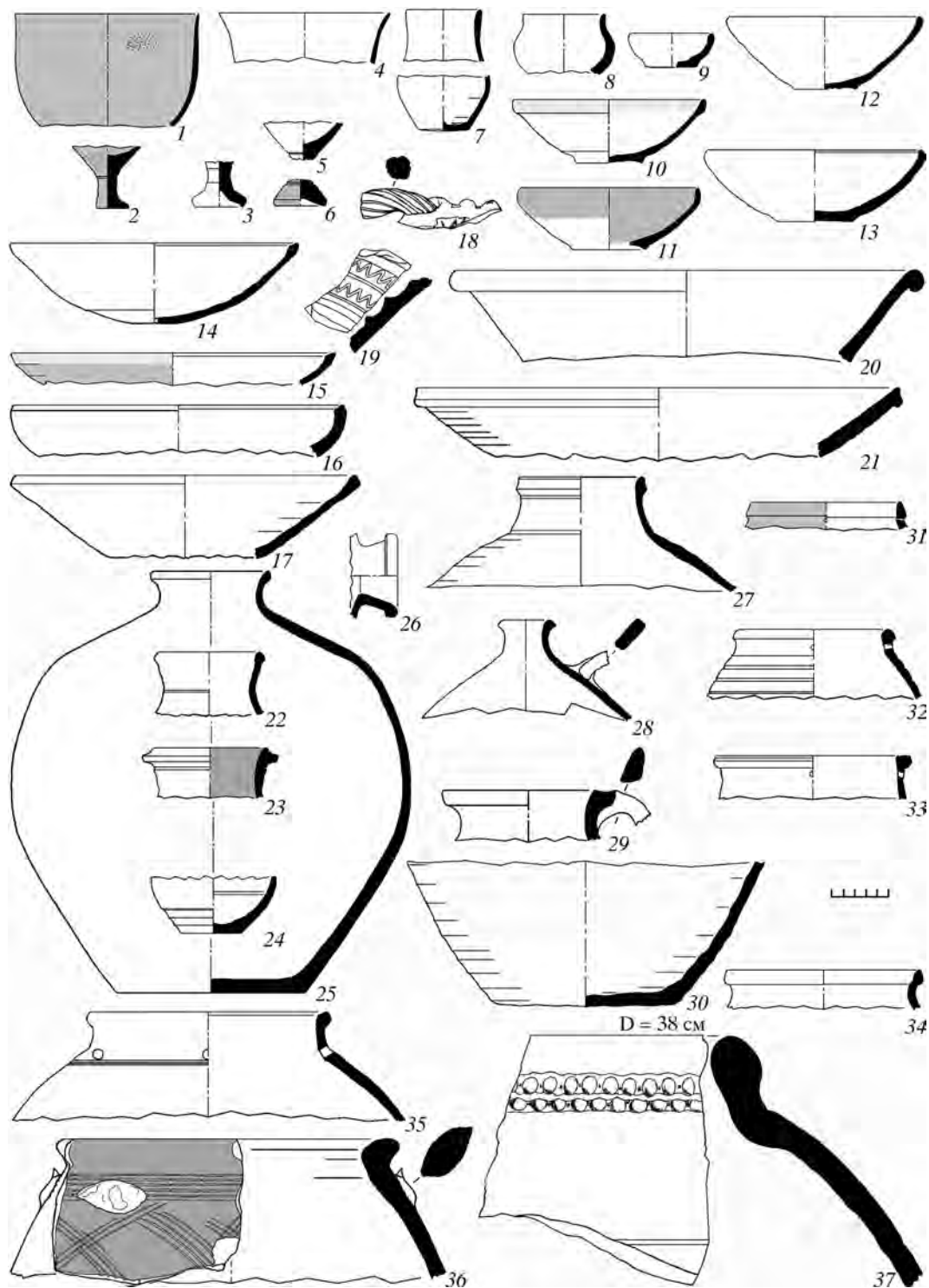


Рис. 7. Цитадель Пайкенда. Казарма. Керамика III этапа.

чаши с полусферическим и коническим корпусом на плоском или вогнутом (“ложном кольцевом”) поддоне. В Пайкенде они покрывались ангобом внутри и обычно на две трети снаружи. Перед помещением в обжигательную печь чаши вставлялись друг в друга, за счет чего образовывалось нарядная

поверхность: чередовались светлые, темно-серые, красно-коричневые горизонтальные полосы.

В Мерве в комплексе посуды II–III вв. процент полусферических чаш значительно меньше, но есть бокалы, кувшины со скошенным наружу подтреугольным в сечении венчиком и валиком на

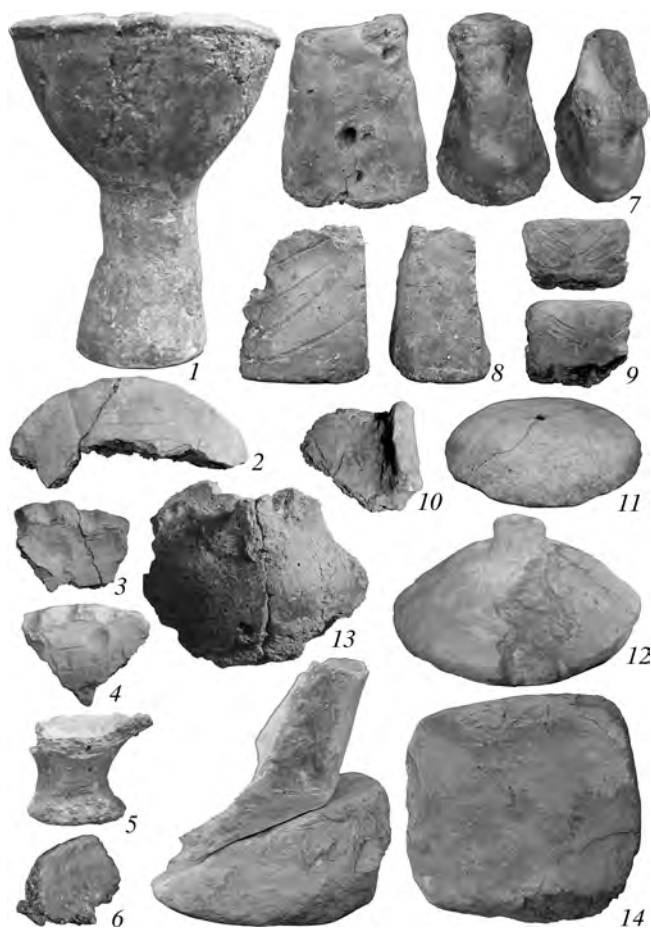


Рис. 8. Цитадель Пайкенда. Казарма. Лепная керамика.

горловине, горшки с отогнутым наружу венчиком с отверстиями под шейкой, украшенные прочерченными линиями, и широкогорлые горшки с уступом для крышки (Рутковская, 1962. Рис. 9–11). Своего рода хронологическим маркером для историко-культурных областей юга и запада Средней Азии служат столовые тагора с плавно изогнутыми стенками, оформлением венчика уступами и резным волнистым орнаментом по зеркалу (рис. 7, 18, 19). Они есть и в Мерве, и в Хорезме (Городище Топрак-кала, 1981. Рис. 44, 17), но наиболее характерны для комплексов кушано-сасанидского времени Северной Бактрии–Тохаристана. В Хорезме отмечены также кувшины без ручек с высоким горлом и венчиком со скошенной площадкой, имеющей уступ, кувшины с рифленным венчиком и волнистым орнаментом на плечиках, широкогорлые фляги (рис. 7, 26) (Городище Топрак-кала, 1981. Рис. 44, 11, 26; 42, 1, 2; 43, 35).

Наряду со столовыми тагора пайкендские полусферические чаши и кувшины обнаруживают прямое соответствие в керамике кушано-сасанидского времени Северной Бактрии–Тохаристана, в боль-

шей степени – в комплексе П/2 (Завьялов, 2008. Рис. 79–81). Интересно, что в Пайкенде представлен тип чаш с полусферическим туловом большого диаметра и утолщенным венчиком, в котором есть уступ с незначительным вырезом с внутренней стороны (рис. 7, 14). Возможно, как было отмечено для тохаристанской керамики (Завьялов, 2008. С. 224), это имитация техники двойного слоя, применявшейся при изготовлении металлических чаш.

Перечисленные выше материалы в основном датируются исследователями III–IV вв.

Для керамики Пайкенда отмечается и северное направление связей. Например, редкий глубокий врезной орнамент в виде рядов горизонтальных линий с косыми крестами на станковой хумче (рис. 7, 36) близок к джетыасарскому с Нижней Сырдарьи (Левина 1971. Рис. 3, 205; 9, 51). Еще больше влияние присырдарьинских культур (каунчи I этапа, оттарско-каратуской и джеты-асарской) демонстрирует лепная посуда Пайкенда (Левина, 1971. Рис. 3, 185–193, 197, 211; 59, 28, 31–40). Прежде всего это “шашлычницы” с имитацией изображения головы барана (быка) (рис. 8, 7), крышки, котлы, курильницы, которые украшались наклепными лентами с защипами, иногда прочерченным изображением “древа жизни”. Своеобразны подставки (рис. 8, 14) для крупных сосудов с подкошенным дном.

Подобная посуда встречалась ранее на севере Бухарского оазиса (здесь этот комплекс получил название “кзылкырского”) и в соседнем Самаркандском Согде (Пугаченкова, 1989. Рис. 46–49). Исследователи отмечают, что в Западной Кашкадарье (Нахшабе) влияние каунчинской керамики с элементами джетыасарской особенно заметно в IV в. (Исамиддинов, Сулейманов, 1984. С. 152). Связывают это явление с проникновением в оазисы Согда, в том числе Бухарский, племен со Средней Сырдарьи (Мухамеджанов и др., 1983. С. 113, 114; Пугаченкова, 1989. С. 129, 130). Как показывает картографирование поселений-тепе, кзылкырские группы занимают в Западном Согде прежде малоосвоенные районы в низовьях р. Зарафшан. Численность населения в III–IV вв. значительно возросла, что стало одним из факторов ускорения процессов урбанизации в Бухарском оазисе.

Таким образом, ядром крепости Пайкенда был храмовый комплекс, как и во многих древних городах Средней Азии. В конце III – начале IV в. цитадель значительно расширилась и усилилась, за счет двора произошло и увеличение площади храма. Возникает вопрос о причинах столь масштабного строительства на дальних южных рубежах

Бухарского оазиса (потребовавших, несомненно, больших трудозатрат). Налицо элементы кушано-сасанидского комплекса, в том числе монет, получившего распространение в бывших землях Кушанского государства после захвата их Сасанидами. Важен и сам факт массового использования в местном обращении медной монеты, в области, где, судя по находкам, ранее признавали только серебро. По одной из точек зрения, это определялось включением Западного (Бухарского) Согда⁹ в сферу политического контроля сасанидского Ирана (Наймарк, 1995. С. 36, 37, 46) во второй половине III в.

По источникам также известно, что в 40-х годах IV в. сасанидский царь Шапур II на северо-востоке государства вел напряженные войны с хионитами (ряд исследователей выводят их из присырдарьинских районов). Позднее эти племена были союзниками Ирана в войнах с Римской империей (Аммиан Марцеллин, 2005. 16.9.4; 17.5.1; 18.6.22; 19.1.7–11, 2.1–6).

Таким образом, не связано ли значительное строительство на цитадели Пайкенда, как фортификационное, так и культовое (храм III этапа), в конце III в. с деятельностью Сасанидов на востоке, несомненно, нуждавшихся в опорных пунктах на новых территориях? Запустение комплекса в свою очередь могло быть вызвано нашествием кочевников в IV в. Дальнейшие исследования ранних слоев Пайкенда, надеюсь, помогут более уверенно ответить на эти вопросы.

В целом, события конца III – IV в. определили вектор дальнейшего развития Бухарского Согда. В V – начале VI в. отмечено расширение площади многих пунктов Бухарского оазиса, например Варахши, Рамитана, Учкулаха, обведен стеной и шахристан Бухары. Тогда же, во второй половине V в., к стене цитадели Пайкенда пристроена стена первого шахристана (Семенов, 1996. С. 142, 143), охватившая площадь в 11 га, т.е. Пайкенд превратился в город.

СПИСОК ЛИТЕРАТУРЫ

Аммиан Марцеллин. Римская история / Пер. Ю.А. Кулаковского и А.И. Сонни. М., 2005.

Бердимуратов А.Э., Самibaев М.К. Результаты раскопок храма на Джартепа II // ИМКУ. Вып. 26. Ташкент, 1992.

⁹ В Бухарском оазисе, судя по почти полному отсутствию находок, кушанская медь не обращалась, но подражаний много и на других памятниках области.

Бируни Абурейхан. Памятники минувших поколений. Избранные произведения. Т. I / Пер. и прим. М.А. Салье. Ташкент, 1957.

Горбунова Н.Г. О вооружении среднеазиатских скотоводов (II (III?) в. до н.э. – V в. н.э.) // РА. 2000. № 2.

Горин А.Н. Денежное обращение в Северной Бактрии в середине II в. до н.э. – III в. н.э.: Автореф. дис. ... канд. ист. наук. Ташкент, 2009.

Городище Пайкенд. К проблеме изучения средневекового города Средней Азии / А.Р. Мухамеджанов, Ш.Т. Адылов, Д.К. Мирзаахмедов, Г.Л. Семенов. Л.; Ташкент, 1988.

Городище Топрак-кала. М., 1981 (Тр. ХАЭЭ; Т. XII).

Древнейшие государства Кавказа и Средней Азии. М., 1985 (Археология СССР).

Завьялов В.А. Кушаншахр при Сасанидах. По материалам раскопок на городище Зартепа. СПб., 2008.

Зеймаль Е.В. Древние монеты Таджикистана. Душанбе, 1983.

Исамиддинов М.Х., Сулейманов Р.Х. Еркурган (стратиграфия и периодизация). Ташкент, 1984.

Кабанов С.К. Культура сельских поселений Южного Согда III–VI вв. н.э. Ташкент, 1981.

Камаманова Л.Н. Подражания тетрадрахмам Евтидема в собрании ГИМ // ВДИ. 1961. Вып. 3.

Кой-Крылган-кала – памятник культуры Древнего Хорезма IV в. до н.э. – IV в. н.э. М., 1967 (Тр. ХАЭЭ. Т. V).

Кропоткин В.В. Римские импортные изделия в Восточной Европе (II в. до н.э. – V в. н.э.). М., 1970 (САИ; Вып. Д1–27).

Левина Л.М. Керамика Нижней и Средней Сырдарьи в I тыс. н.э. // Тр. ХАЭЭ. 1971. Т. VII.

Лившиц В.А., Луконин В.Г. Среднеперсидские и согдийские надписи на серебряных сосудах // ВДИ. 1963. Вып. 3.

Литвинский Б.А. Храм Окса в Бактрии (Южный Таджикистан). Т. 2. Бактрийское вооружение в древневосточном и греческом контексте. М., 2001.

Литвинский Б.А., Пичикян И.Р. Эллинистический храм Окса в Бактрии (Южный Таджикистан). Т. 1: Раскопки, архитектура, религиозная жизнь. М., 2000.

Мухамеджанов А., Мирзаахмедов Д., Адылов Ш. Керамика нижних слоев Бухары (опыт предварительной периодизации) // ИМКУ. Вып. 17. Ташкент, 1982.

Мухамеджанов А.Р., Сулейманов Р.Х., Ураков Б. Культура Древнебухарского оазиса III–VI вв. Ташкент, 1983.

Наймарк А.И. О начале чеканки медной монеты в Бухарском Согде // Нумизматика Центральной Азии. Вып. I. Ташкент, 1995.

Наршахи Мухаммад. История Бухары (пер. Н. Лыкошина) / Под ред. В.В. Бартольда. Ташкент, 1897.

- Обельченко О.В.* Курганные могильники эпохи кушан в Бухарском оазисе // Центральная Азия в кушанскую эпоху. Т. 1. М., 1974.
- Омельченко А.В.* К изучению храма на цитадели Пайкенда // ИМКУ. Вып. 36. Самарканд, 2008.
- Отчет о раскопках в Пайкенде в 2006 г. // Материалы БАЭ. Вып. VIII. СПб., 2007.
- Отчет о раскопках в Пайкенде в 2007 г. // Материалы БАЭ. Вып. IX. СПб., 2008.
- Пугаченкова Г.А.* Древности Мианкаля. Из работ Узбекостанской искусствоведческой экспедиции. Ташкент, 1989.
- Раскопки в Пайкенде в 1999 г. // Материалы БАЭ. Вып. I. СПб., 2000.
- Раскопки в Пайкенде в 2004 г. // Материалы БАЭ. Вып. VI. СПб., 2005.
- Ртвеладзе Э.В.* Древние и раннесредневековые монеты историко-культурных областей Узбекистана. Ташкент, 2002.
- Рутковская Л.М.* Античная керамика Древнего Мерва. Ашхабад, 1962 (Тр. ЮТАКЭ; Т. XI).
- Семенов Г.Л.* Святилище в Пайкенде // Эрмитажные чтения памяти В.Г. Луконина 1986–1994 гг. СПб., 1995.
- Семенов Г.Л.* Согдийская фортификация V–VIII вв. СПб., 1996.
- Сулейманов Р.Х.* Древний Нахшаб. Проблемы цивилизации Узбекистана VII в. до н.э. – VII в. н.э. Ташкент; Самарканд, 2000.
- Фирдоуси.* Шахнаме. Т. 3. От сказания о битве Ростема с хаканом Чина до царствования Лохраспа / Пер. Ц.Б. Бану-Лахути, ком. А. Азера, Ц.Б. Бану-Лахути. М., 1965.
- Фирдоуси.* Шахнаме. Т. 4. От царствования Лохраспа до царствования Искандера / Пер. Ц.Б. Бану-Лахути, ком. В.Г. Луконина. М., 1969.
- Шишкин В.А.* Варахша. М., 1963.
- Шкода В.Г.* Пенджикентские храмы и проблемы религии Согда (V–VIII вв.). СПб., 2009.
- Шлюмберже Д.* Эллинизированный Восток. М., 1985.
- Alram M.* Nomina Propria Iranica in Nummis. Materialgrundlagen zu den iranischen Personennamen auf antiken Münzen Iranisches personennamenbuch. Wien, 1986.
- Ghirshman R.* Terrasses sacrées de Bard-è Néchandeh et Masjid-i Solaiman: L'Iran du Sud-Ouest du VIII^e s. av. N. ère au V^e s. de n. ère // Mémoires de la Délégation archéologique en Iran. T. XLV: Mission de Susiane. Paris, 1976.
- Semenov Grigori L.* Studien zur sogdischen kultur an Seidnstraße // Studies in Oriental Religions. V. 36. Wiesbaden, 1996.
- Stronach D.* On the evolution of the early Iranian fire temple // Acta Iranica. Leiden, 1985 (Deuxième série; V. XI).