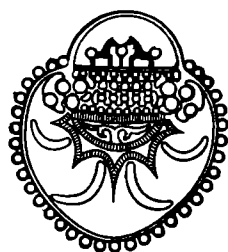


АКАДЕМИЯ НАУК СССР
ИНСТИТУТ АРХЕОЛОГИИ

СОВЕТСКАЯ АРХЕОЛОГИЯ



ДЕВЯТЫЙ ГОД ИЗДАНИЯ

№ 3

ИЗДАТЕЛЬСТВО «НАУКА»
МОСКВА — 1965

А. М. БЕЛЕНИЦКИЙ

ИЗ ИТОГОВ ПОСЛЕДНИХ ЛЕТ РАСКОПОК ДРЕВНЕГО ПЕНДЖИКЕНТА

Археологические исследования городища древнего Пенджикента дали за последние годы много важных материалов, освещающих по-новому отдельные стороны культуры населения Средней Азии накануне арабского завоевания, в тот период ее истории, когда происходило становление феодальных отношений (VII—VIII вв.). Значение новых материалов определяется и тем, что они дают возможность по-новому решать некоторые общие вопросы истории этого времени. В настоящей статье рассматривается один из таких вопросов, а именно проблема структуры раннефеодального города Средней Азии, в частности его топография и социально-экономический состав населения.

Как известно, на городище древнего Пенджикента систематические археологические исследования начались в 1946 г. Само собой разумеется, что и раньше в опубликованных отчетах, и тем более в обобщающих работах, указанным вопросам уделялось должное внимание. В частности, структуре раннесредневекового города Средней Азии была посвящена статья В. Л. Ворониной, в которой широко использованы материалы, полученные при раскопках городища древнего Пенджикента¹. В последние годы общий объем работ на городище значительно увеличился. Благодаря механизации наиболее трудоемких работ по удалению грунта завалов с мест раскопок оказалось возможным, в отличие от прежних лет, вести работы более ускоренными темпами и, в частности, достаточно широким фронтом приступить к вскрытию городской уличной сети. В настоящее время на основном участке раскопок — восточной части городища — вскрыты крупные отрезки трех улиц с прилегающими к ним строительными массивами и намечена линия четвертой улицы. Именно раскопка улиц позволяет сейчас совершенно по-новому ставить вопрос о характере внутригородской топографии древнего города. Насколько известно, в археологии Средней Азии до сих пор специальные раскопки уличной сети древних городов не производились. Основными ориентирами для суждения об их направлении служило местоположение ворот, которое в отдельных случаях достаточно хорошо определялось по соответствующим впадинам в крепостных стенах. От места ворот проводились обычно прямые линии улиц. В некоторых случаях улицы определялись по рельефу поверхности городища. На планах улицы если и намечались, то в виде прямых пунктирных линий, идущих от одних ворот к другим. Однако в практике археологических работ в Средней Азии не было случая проверки такого представления непосредственно раскопками. Сейчас, после вскрытия первых достаточно крупных отрезков улиц на городище

¹ В. Л. Воронина. Раннесредневековый город Средней Азии. СА, 1959, 1, стр. 84 сл. На эту же тему ею защищена в 1961 г. докторская диссертация «Проблемы раннесредневекового города Средней Азии». Автореф. М., 1961.

древнего Пенджикента с полной очевидностью выясняется, что уличная сеть города (шахристана) была значительно более сложной, чем это можно было предположить по рельефу городища, и, во всяком случае, целью не определялась местоположением ворот крепостной стены (см. ниже).

Однако основное значение раскопок улиц оказалось в другом, а именно в установлении характера прилегающих к ним застроек.

В результате исследований всех предыдущих лет, до начала вскрытия улиц, сложилось убеждение, что восточная часть городища была в основном занята постройками знати, военно-феодальной верхушки (дехан) или имущественно близких к ним слоев купечества и жречества. Для такого представления имеется достаточно оснований, если учитывать тот факт, что именно здесь были обнаружены наиболее монументальные здания с многочисленными парадными помещениями, богато украшенными прекрасными стенными росписями и резной деревянной скульптурой. Производившиеся раскопки в других частях городища до последнего времени аналогичных парадных построек не обнаружили². Естественно, что и социальный облик жителей других районов города представлялся иным. В частности, именно за пределами восточного района городища предполагалось наличие ремесленного населения. То новое и в определенной мере неожиданное, что обнаружили раскопки улиц и прилегающих к ним застроек, заключается в том, что в этой части городища на улицы выходило множество разной величины построек, торгово-ремесленное назначение которых не вызывает никаких сомнений. Иначе говоря, шахристан, притом аристократическая его часть, оказывается одновременно и центром торгово-ремесленной деятельности.

Нами были раскопаны отрезки четырех улиц разной длины (рис. 1).

Улица 1. Так обозначена, как можно полагать, главная улица восточной части шахристана. Ее ширина в среднем 5 м. Она тянется прямой линией с севера на юг. Прослеженная на протяжении около 90—100 м, улица эта отделяет строительные массивы — объекты III, XX, VII и XVI, расположенные к западу от улицы, от объектов XIII и VI, тянущихся вдоль ее восточной стороны (рис. 1).

Улица 2. Ограничивая с юга раскопанные объекты XVI и VII, она вливается под прямым углом в улицу 1. Приблизительно такой же ширины, как и последняя, она прослежена на протяжении 85 м. Эта улица также отличается сравнительной прямолинейностью своего направления. Вдоль северной стороны улицы расположены наружная глухая стена объекта VII и южный фасад объекта XVI. Застройка с южной стороны улицы прослежена лишь частично (объект XVII) (рис. 1).

Улица 3 пролегает с севера на юг параллельно улице 1. К востоку от нее расположены объекты III и VII, а к западу — объекты XV и XVI. Вливается в улицу 2. Она уже первых двух улиц, имея в ширину около 3 м. Прослежена на протяжении 80 м (рис. 1).

Улица 4. Намечается вдоль западного фасада объектов XVI и XV. Как можно полагать, направляется в сторону главных городских ворот. Ширина не установлена. Прослежена на протяжении около 80 м.

Рассмотрим ближе застройку вдоль раскопанных улиц. На раскопанном отрезке улицы 1, начиная с северного его конца, на ее западной стороне, расположено семь помещений с проходами на улицу (рис. 2). Самое северное (помещение 14) — узкий, крытый коридорчик (ширина 80 см), ведущий в находящиеся западнее два жилых помещения. Следующее — помещение 13 — небольшая комната (4 × 2 м) с единственным выходом на улицу. В западной стене прорублено небольшое окошко, южнее этого помещения — обычная для пенджикентской застройки жилая комната со сводчатым перекрытием. Расположенное вслед за нею

² МИА, 37, 1953, стр. 117 сл., а также сб.: «Археологические работы в Таджикистане», VI (1958), Душанбе, 1961, стр. 82 сл.

помещение 4, длиной около 12 при ширине 4 м, раскопано не полностью. Южнее помещения 4 находится помещение 6 (5,5 × 3,5 м). В последний период своего функционирования оно имело один выход на улицу. Дверной проем в западной стенке был заложен. Помещение это делится тонкой стенкой на два отсека. В первом отсеке у самого входа вдоль южной стены — невысокая площадка с остатками очагов. Во втором отсеке имеется суфа, занимающая более $\frac{2}{3}$ площади этой части помещения. Заканчивается этот участок объекта помещением 7 (3,0 × 2,0 м). Далее следует коридор, служивший проходом на улицу для двух изолированных

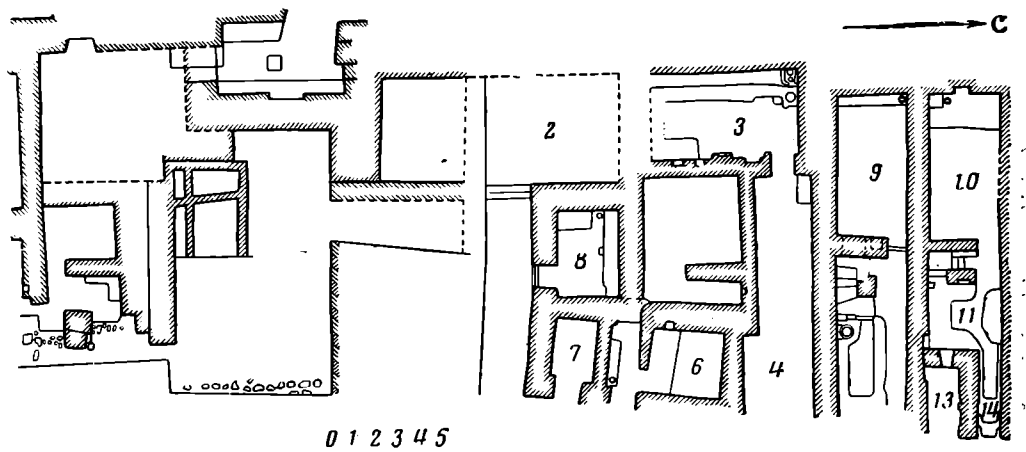


Рис. 2. Пенджикент. План объекта XX

помещений 2 и 8. Первое сравнительно большое (6 × 4,5 м) не сохранило каких-либо следов внутренней планировки. Что касается помещения 8, то для него характерно наличие двух высоких узких глинобитных «скамей» (высота 1 при ширине 0,5 м), одна из этих скамей сооружена вдоль всей северной стены, а вторая примыкает к южной половине западной. Южнее коридора улица расширяется, образуя небольшую площадь. В юго-западной части площади были раскопаны остатки небольшого помещения, очевидно, конюшни с глинобитными кормушками. Дальше на юг на эту улицу выходит главный фасад жилого массива — объекта VII.

Перейдем на противоположную сторону улицы. Здесь в северной части на протяжении 35 м застройка (объект XIII) характеризуется также тем, что все расположенные вдоль улицы помещения выходят на улицу (рис. 3 и 4). Всего таких помещений здесь 11. Два узких коридора служат для связи с улицей помещений, лежащих в глубине массива. Остальные небольшие помещения связаны с улицей проходами непосредственно.

Самое северное помещение 43 представляет собой небольшую комнату (2,5 × 2 м) с двумя дверными проемами в сторону улицы. Кроме того, дверной проем был пробит и в восточной стене, но впоследствии заложен.

Очень интересным является следующее помещение 37. Оно также небольшое (4,2 × 2 м), с единственным выходом на улицу. Слева от входа у южной стены небольшая платформа с вкопанными двумя сосудами. От этой платформы отведена канавка, идущая коленообразно вдоль южной и восточной стены, облицованная и замощенная обожженными плитками (рис. 5). Вслед за этим помещением узкий коридор связывает с улицей расположенные справа и слева от него помещения. Из последних большой интерес представляет помещение 30. Оно имеет в длину более 15 м при ширине 3,8 м. В западной части на протяжении 4,5 м это помещение выложено жжеными плитками. В вымостке оставлены различные

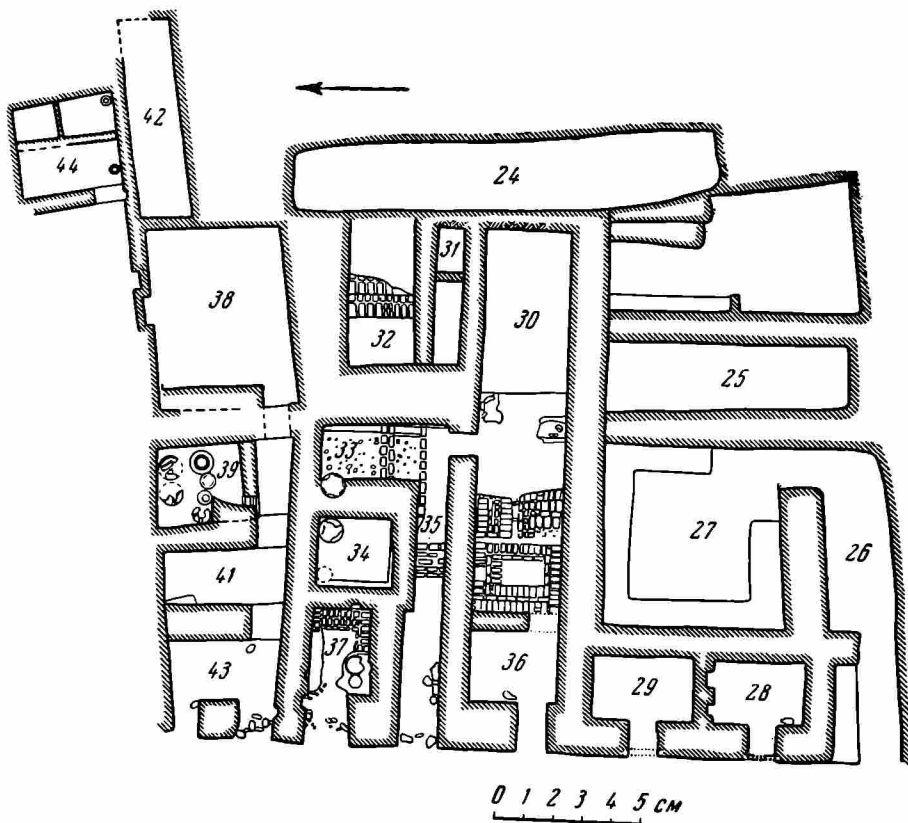


Рис. 3. Пенджикент. План северного участка объекта XIII



Рис. 4. Пенджикент. Северный участок объекта XIII



Рис. 5. Пенджикент. Объект XIII, пом. 37 (деталь)

прямолинейные незамощенные участки — следы какого-то, очевидно деревянного, сооружения, занимавшего помещение во всю его ширину. Об этом же свидетельствуют и обнаруженные у восточного края вымостки две ямки в середине и третья ближе к северной стене, пробитой, кстати, в одной из плиток. В эти ямки, очевидно, были вбиты столбики, связанные с указанным деревянным сооружением. Дальше к востоку земляной пол четко возвышается над уровнем замощенной части помещения. У южной стены открыты остатки очага. Для этой части помещения был пробит проход в упомянутый коридор. Что касается замощенной части помещения, то она соединялась проходом с небольшим помещением 34, имевшим выход на улицу. Южнее помещения 34 расположены рядом два изолированных помещения (28 и 29), каждое с самостоятельными выходами на улицу. Следующее помещение (26) служило коридором, уходящим в квадратный зал (помещение 27).

Южнее, отступая на 6 м от линии улицы, расположены три параллельных помещения с выходами на юг, где находился общий для них узкий коридорчик. Участок между этими помещениями и улицей, очевидно, имел перекрытие. Дальше на юг тянутся или глухие стены, или айваны фасадов жилых комплексов объектов XIII и VI.

Позволю себе попытаться определить назначение перечисленных выше помещений. Особо обратили на себя внимание изолированные помещения с единственным выходом на улицу. Ранее встречавшиеся такие помещения признавались обычно «служебными», входящими в состав жилых комплексов. Однако по мере расширения раскопок вдоль улиц стало очевидно, что такое объяснение их назначения неверно. Открытие в 1962 г. помещений 36 и 34 объекта XIII с их специфической планировкой подсказало решение вопроса. Помещения эти, несомненно, являлись ремесленными мастерскими. Очевидно, что и остальные аналогичные помещения являлись или мастерскими или же лавками торговцев. Дальнейшие раскопки других улиц полностью подтвердили это предположение.

Как указывалось, улица 2 вливается в первую. Восточный конец улицы с севера ограничен на протяжении 35 м глухой стеной южного фасада объекта VII. Иная картина представилась после раскопок на южной стороне этой улицы. Здесь у слияния двух улиц участок длиной 20 м

оказался целиком занятым небольшими помещениями того же типа, как и вдоль первой улицы. Всего на нем насчитывается 13 отдельных помещений (рис. 6). Не перечисляя каждое в отдельности, отмечу наиболее характерные. Это прежде всего помещение 13. Оно расположено на углу обеих улиц с выходом на первую улицу. У южной стены — хорошо сохра-

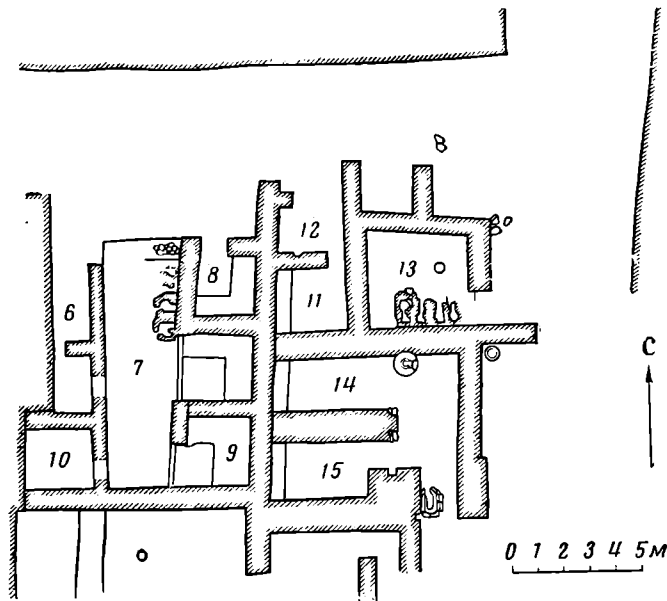


Рис. 6. Пенджикент. План объекта XVII

нившееся очажное устройство с тремя устьями и, что особенно интересно, углубление в центре пола с оплакованными до стекловидного состояния стенками. В этом помещении, несомненно, находилась мастерская, в которой изготовлялись металлические изделия. Остатки таких же очагов, как в помещении 13, были обнаружены и в помещении 7. Это помещение служило одновременно общим проходом на улицу для четырех помещений, расположенных по обе стороны от него, будучи, очевидно, крытым «пассажем».

Постройки этого участка отличаются от обычных жилых построек своими небольшими размерами, значительно меньшей толщиной стен, отсутствием следов вторых этажей. Из 13 отдельных помещений лишь в одном или двух случаях два смежных помещения связаны друг с другом дверным проемом. Остальные изолированы друг от друга, имея самостоятельные выходы на улицу или в упомянутый «пассаж». Очевидно, что перед нами небольшой базарчик.

Западнее базарчика и объекта VII на улицу 2 своим южным фасадом выходит объект XVI (рис. 7). Центральная часть фасада занята идущим вдоль него коридорообразным вестибюлем, связанным с жилыми помещениями этого объекта. Но по краям фасада снова знакомая картина. К восточному краю фасадной глухой стены объекта примыкают пять небольших помещений, из которых три изолированные с самостоятельными выходами на улицу. Два других помещения соединяются дверным проемом. Они расположены позади указанных трех помещений и имеют один выход на улицу.

Особо большой интерес представляет группа помещений, расположенная у юго-западного угла объекта XVI. По вполне удовлетворительно сохранившимся остаткам оборудования можно считать их с полной уверенностью мастерскими по обработке железа. Всего здесь раскопаны три

мастерские. Во всех сохранились сравнительно мало поврежденные горны. Это кубовидные кирпичные платформы с вставленными в них хумами венчиками вниз, днища хумов срезаны. У основания платформ и в хумах пробиты специальные отверстия — поддувала. Для этого типа мастерских характерно также наличие различных по устройству очагов.

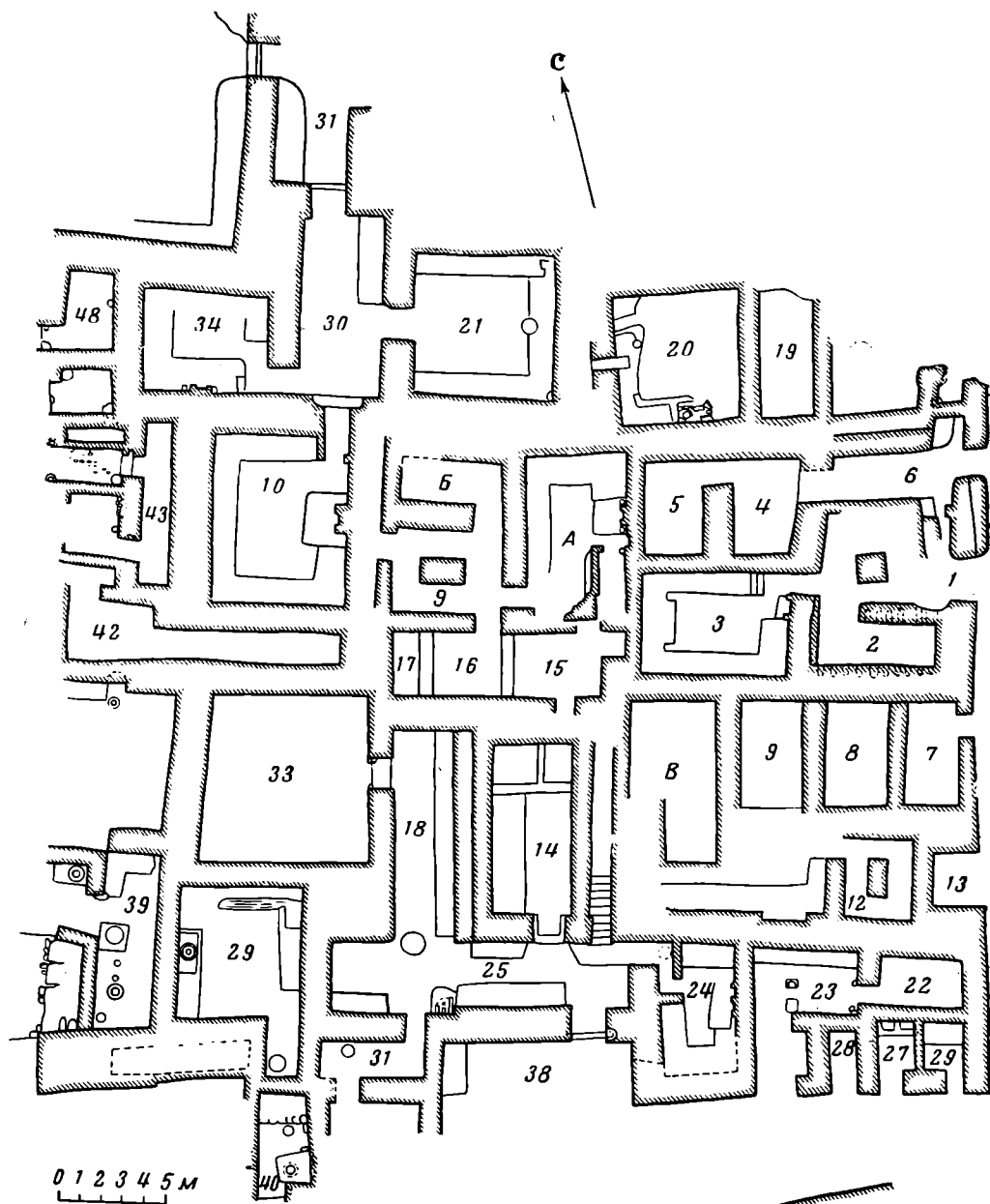


Рис. 7. Певджикент. План объекта XVI

На полу и в стенах мастерских имеются углубления различных очертаний — следы от разнообразных деревянных приспособлений (рис. 8 и 9). Одна из мастерских (29) состоит из двух помещений — одного закрытого и второго в виде айвана. И в том и в другом имеется по горну. В горнах, так же как и в завале и на полах помещений, найдено большое число кусков кричного железа. Эта мастерская находится на южном конце западного фасада объекта (XVI) с выходом на улицу 4.

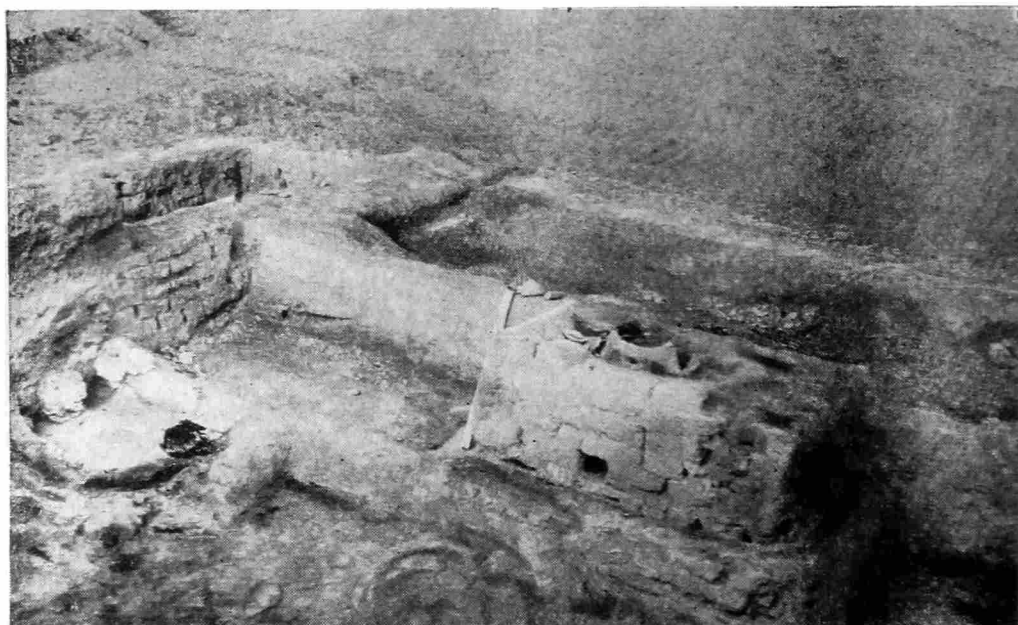


Рис. 8. Пенджикент. Объект XVI, пом. 29. Мастерская

Как отмечено выше, эта улица только намечается. Выходящие на нее постройки, прилегающие к западному фасаду объекта, полностью не раскопаны. Однако установлено, что и у северного конца фасада к глухим наружным стенам жилых комнат пристроены небольшие по площади помещения с выходами на улицу (рис. 10). В них прослеживаются остатки различных устройств, свидетельствующих о том, что и они имели производственное назначение.

Нам остается пройти по третьей улице. Она несколько уже первых двух. Но и здесь мы обнаруживаем ряд изолированных помещений с выходами на улицу, которые следует признать или мастерскими, или же лавками. Такие два помещения, прилегающие к восточному фасаду объекта XVI, расположены у южного края улицы (помещения 7, 13). Пять помещений находятся у восточного фасада объекта XV.

Мы не можем здесь перечислить сделанные во всех этих помещениях вещественные находки. Отметим лишь, что они не противоречат общей атрибуции этих помещений. Необходимо подчеркнуть также, что для всех этих помещений наиболее характерными являются находки относительно большого числа монет. А в мастерской 39 (объект XVI), помимо отдельных монетных находок, было найдено и два клада бронзовых монет общим числом в 130 единиц.

Таким образом, если верна атрибуция перечисленных выше построек, расположенных вдоль улиц, то всего на раскопанных участках четырех улиц насчитывалось более 40 мастерских или лавок или тех и других одновременно. К ним надо прибавить открытые еще до начала раскопок улиц на объекте III две мастерские, в которых производилась обработка металла. Не исключена вероятность того, что некоторые помещения этого же объекта, признанные «хозяйственными», в действительности служили некогда мастерскими или лавками.

Общее значение раскопок улиц и вскрываемые благодаря им картины застройки восточной части шахристана древнего Пенджикента трудно преувеличить. Вся топография города начинает вырисовываться перед нами в совершенно ином свете, по сравнению с тем, как она представля-

лась исследователям до настоящего времени. Здесь будет уместным дать хотя бы в самом кратком изложении обзор существующих в литературе по этому поводу взглядов.

Как и многие другие вопросы истории Средней Азии, проблема топографии средневекового города была поставлена уже в работах В. В. Бартольда. Основываясь на письменных источниках, он впервые установил общий характер членения города в средние века — на цитадель (кухендиз), внутренний город (шахристан) и пригородные посады (рабад), членение, которое сохраняет и до сих пор свое научное значение. Им также было верно установлено, что первые две части города, т. е. цитадель и шахристан, сформировались в домусульманское время, в то время как рабад окончательно сложился позже³. Об этих широко вошедших в научный обиход положениях приходится напоминать еще раз в связи с тем, что в последнее время была сделана, как нам кажется, едва ли обоснованная попытка пересмотреть этот вопрос. Так, в названной выше статье В. Л. Ворониной мы читаем: «Открытия современной археологии дают повод оспаривать универсальность этой схемы»⁴. Прежде всего надо отметить, что сам В. В. Бартольд нигде не утверждает «универсальность» такой схемы. Речь у него идет о ряде крупных городов Средней Азии, которые попали в поле зрения использованных им источников.

Для этих городов закономерность предложенной В. В. Бартольдом схемы едва ли может быть оспорена. Однако основное возражение вызывает в работе В. Л. Ворониной ее собственная теория о путях сложения среднеазиатского города и та аргументация, которая ею приводится. В. Л. Воронина насчитывает восемь путей «формирования феодального города»⁵. Но уже при самом поверхностном знакомстве с приводимыми ею фактическими материалами обращают на себя внимание весьма существенные методические неувязки в ее построении. Объяснив, что «основную тему статьи составляют города VII—VIII века»⁶, автор статьи оперирует материалами самого различного времени, от II до XVII в., при этом полностью обходя молчанием влияние смены исторической обстановки, происшедшей за этот длительный период. Отметим, в частности, отсутствие указаний на такие факторы, как арабские и монгольские завоевания, образование крупных государственных объединений на территории Средней Азии (государство Саманидов, государство Тимура). Привлекаемые ею памятники по степени их археологического изучения чрезвычайно разнородны, и их сопоставление без всяких оговорок не может быть признано закономерным. Автор в большинстве случаев опирается на попутные соображения исследователей этих памятников, сделанные на основании первых разведывательных работ.



Рис. 9. Пенджикент. Объект XVI, пом. 39. Мастерская

³ В. В. Бартольд. К истории Мерва, ЗВО, РАО, XIX, СПб., 1910, стр. 116 сл.

⁴ В. Л. Воронина. Раннесредневековый город..., стр. 87.

⁵ Там же, стр. 87.

⁶ Там же, стр. 85.



Рис. 10. Пенджикент. Объект XVI. Западный фасад (на переднем плане пом. 39)

Наконец, нельзя не отметить, что археологически в настоящее время наиболее полно изученный памятник VII—VIII вв. — древний Пенджикент, о топографии которого, кстати, В. В. Бартольд ничего не было известно, и где указанное членение города особо четко выражено, как раз может служить лучшим подтверждением правильности его схемы. Возражения В. Л. Ворониной тем более вызывают недоумение, что именно наблюдения над топографией древнего Пенджикента послужили едва ли не основным материалом для ее исследования.

Таким образом, попытку оспаривать определенную закономерность в сложении раннефеодального города, намеченную В. В. Бартольдом, нельзя признать удавшейся, а предложенную взамен теорию о множестве путей образования города — достаточно убедительно подтвержденной.

Однако в данной работе нас интересует главным образом вопрос о характере внутренней застройки города. По этому поводу в советской литературе преобладающей является точка зрения, которая опиралась на данные письменных источников. Из числа последних наиболее важным для интересующего нас времени служило известное сочинение автора первой половины X в. Наршахи «История Бухары». На основании имеющихся у него сведений, застройка Бухары до мусульманского времени рисовалась как «усадебная». Вполне четко этот взгляд был сформулирован автором специальной монографии по истории среднеазиатского градостроительства В. А. Лавровым. Поставив вопрос, — «что же представляет собой раннесредневековый город шахристан?» — он пишет: «Обратимся к свидетельству Наршахи, автору X в., дающему довольно подробную картину раннесредневековой Бухары. По его словам, „...в Шахристане были кёшки (замки) и некоторые кварталы далеко отстояли друг от друга подобно селениям“». Отсюда можно заключить, что доарабская Бухара представляла собой группы укрепленных усадеб дехкан, окруженных общей оборонительной стеной». Дальше автор, развивая эту мысль, не замечая внутренней противоречивости своих слов, пишет: «Размещение этих усадеб мало разнилось от загородного расселения. Едва ли не главными отличиями являлись степень густоты расположения построек, ...наличие ремесла, регулярной торговли и, наконец, та политическая роль, которую играла эта укрепленная группа усадеб, объединенная городскими

стенами. Термин „город“ и „деревня“ в то время постоянно смешивались»⁷.

В. А. Лавров ограничился лишь цитированием одного места из сочинения Наршахи. Более полно приводит заключенный у него материал О. А. Сухарева в очень интересном сочинении, изданном в 1958 г. Этнограф по специальности, она, помимо письменных материалов, собрала на месте исключительно важный материал по топографии Бухары, без учета которого сейчас невозможно будет судить об этом важнейшем в историко-археологическом отношении городе, так же как и вообще о других средневековых городах Средней Азии.

Очень важно прежде всего подчеркнуть, что О. А. Сухаревой полностью подтвержден высказанный еще В. В. Бартольдом взгляд на то, что «ко времени покорения (арабами.— А. Б.) весь город (шахр) состоял только из шахристана»⁸. Убедительно ею подтверждены размеры бухарского шахристана, ранее определенные В. А. Шишкиным, согласно которому площадь, занятая шахристаном, не превышала 30—35 га⁹.

Безусловный интерес представляет также установление О. А. Сухаревой местонахождения древних городских ворот, что и дает возможность определить контуры крепостной стены и, тем самым, общие размеры города. Однако вместе с тем по поводу внутренней застройки города она целиком придерживается приведенной выше точки зрения об усадебном ее характере. В отличие от В. А. Лаврова, О. А. Сухарева привлекала, как отмечено, не только приведенное место Наршахи, но и ряд других указаний из его сочинения. Все это заставляет проанализировать свидетельства этого источника и выяснить, действительно ли так обстоит дело. Скажем сразу, что, по нашему убеждению, текст Наршахи в действительности для приведенного толкования не дает достаточного основания. О. А. Сухарева, указывая на сравнительно небольшую площадь шахристана, замечает, что и «эта незначительная территория далеко не вся была занята застройкой: некоторые кварталы (вероятно, окраинные) были отделены и удалены друг от друга подобно селениям»¹⁰.

Как и В. А. Лавров, О. А. Сухарева считает, что и город и его кварталы не утратили своего сельского облика. Его жители занимались земледелием, а пашни находились на территории шахристана¹¹. О. А. Сухарева видит подтверждение сказанному еще в следующих сообщениях Наршахи: так, она приводит его рассказ о некоем Ала, о котором говорится, что «он построил улицу (или квартал) и все это огороженное место обработал; каждый месяц с этого огороженного места он получал доходы 1200 динаров. В этом Шахристане он имел и другие доходные участки»¹². Здесь О. А. Сухарева от себя добавляет, что «термин, которым обозначались эти участки („мустагаллат“), показывает, что и на них высевалось зерно». О. А. Сухарева указывает также и на сообщении о дехкане Хина, владельце яковы $\frac{1}{4}$ шахристана, предполагая при этом, что он таким же образом использовал свои земли, т. е. под пашни¹³. При всей внешней убедительности приводимых цитат, они при более внимательном отношении к источнику не только не подтверждают указанные выводы, но говорят обратное тому, что в них хотят видеть названные авторы.

Позволю себе сделать несколько замечаний по поводу самого сочинения. Оригинал книги Наршахи написан в 943 г. по-арабски, но затем

⁷ В. А. Лавров. Градостроительная культура Средней Азии. М., 1950, стр. 53.

⁸ О. А. Сухарева. К истории городов Бухарского ханства. Ташкент, 1958, стр. 15.

⁹ Там же, стр. 28.

¹⁰ Там же.

¹¹ Там же, стр. 29.

¹² Там же.

¹³ Там же.

в XII в. был в сокращенном виде переведен на персидский язык. Позже книга еще раз была сокращена в том же XII в. Таким образом, дошедшая до нас редакция отнюдь полностью и в деталях не отражает первоначальный текст. Кроме того, в дошедшем до нас тексте установлено наличие и более поздних интерполяций. К этому надо добавить, что когда речь идет о терминах, при переводе с одного языка на другой от средневековых переводчиков не всегда можно ожидать адекватных эквивалентов. Надо учитывать в отдельных случаях и разные значения одного и того же термина. Иначе говоря, текст этого несомненно важного источника, прежде чем сделать из него уверенные выводы, требует каждый раз критического анализа, что не сделано, к сожалению, исследователями, во всяком случае в отношении интересующего нас вопроса.

Рассмотрим по порядку приведенные выше цитаты из сочинения Наршахи. Отметим, что его слова о том, будто бы кварталы были удалены друг от друга, подобно селениям, вклиниваются в общий текст несколько неожиданно. Они с общим рассказом не связаны или, вернее, связаны очень отдаленно. Можно с достаточным основанием думать, что они находились в более развернутом контексте, который в процессе указанных переработок книги был сокращен. Очень важны для общего понимания текста и применяемые в этой цитате термины. Так, для обозначения шахристана Наршахи по преимуществу применяет слово Ша(х)ристан. Здесь же стоит слово «шахр»¹⁴, значение которого в ту пору было шире. Едва ли я ошибусь, если скажу, что в арабском оригинале в данном месте надо ожидать не слово «медина», равнозначное персидскому «шахристану», а другое слово «балад», слово, как это установил с полной определенностью В. В. Бартольд, означает, по его выражению, «культурную полосу вокруг города»¹⁵. Бросается также в глаза, что для обозначения «квартала» в данном месте употреблено слово «махалля», в то время как в подавляющем большинстве случаев, когда речь идет о шахристане, фигурирует персидский термин «куй».

Таким образом, учитывая сказанное, данную фразу можно истолковать в том смысле, что эти замки и махалля находились в окрестностях города. Цитата, в которой говорится о квартале Ала, также поддается иному объяснению. Здесь мы сталкиваемся с фактом очень ограниченного толкования исследователями термина «мустагаллат». Совершенно необязательно считать, что он означает, как это делает О. А. Сухарева и другие исследователи, доходы от полей и пашен. Этим термином обозначается все то, что приносит доход, в том числе и земельные участки, которые сдаются в аренду под постройку, самые постройки, сдаваемые в аренду под жилье, мастерские или торговые помещения¹⁶. Ниже мы увидим, что это сообщение Наршахи многое разъясняет в ситуации, открытой раскопками в древнем Пенджикенте. И уже совершенно невозможно при толковании этой цитаты О. А. Сухаревой всерьез принимать приведенные Наршахи цифры о доходах Алы. Действительно, при месячном доходе в 1200 динаров годовой доход составил бы 14 400 динаров (динар — золотая монета). От засеваемых участков внутри города, при общей его территории в 30—35 га, такого дохода получить невозможно ни в какие времена, тем более в ту эпоху, когда реальная стоимость денег была безусловно очень высока. Да и расчет месячный от пашен — не обычен. Все это объясняется, очевидно, гораздо проще, а именно, что

¹⁴ Ch. Schefér. Description topographique de Boukhara par Muhammed Nerchakhy. (Publications de l'École des langues orientales Vivantes, III série, vol. XIII.) Paris, 1892. В литографированном издании «Истории Бухары» (Новая Бухара, 1322 г. х. = 1904 г. н. э.), стр. 67, вместо слов, означающих «наподобие селений», напечатано «ба джаниби рустохо», что значит «в сторону рустаков», т. е. сельских районов.

¹⁵ В. В. Бартольд. К истории Мерва, стр. 117.

¹⁶ На необходимость пересмотра значения слова «мустагалл» обращал внимание неоднократно О. Г. Большаков.

доходы шли с участков и построек, сдававшихся в аренду горожанам под те или иные постройки. Арендная плата с них, очевидно, и взималась ежемесячно. Впрочем, и при такой эксплуатации их названная сумма кажется чрезмерной. Таким образом, в целом нам представляется, что при критическом отношении к тексту нет никакой необходимости истолковывать сведения Наршахи в пользу «усадебной» теории и тем превращать город в деревню.

Однако вернемся к древнему Пенджикенту. Надо сказать, что наиболее убедительны против указанного представления об усадебной застройке раннефеодального города именно материалы раскопок древнего Пенджикента. Застройка этого города, как показали раскопки, характеризуется компактностью и значительной густотой. Шахристан древнего Пенджикента в этом отношении, между прочим, значительно отличается от пригородного поселения, где отдельные дома (обычно небольшие) расположены в отдалении один от другого¹⁷. Факт этот не мог не обратить на себя внимания. А. Ю. Якубовский, который был сторонником упомянутой «усадебной» теории застройки, уже в 1951 г., после первых лет раскопок в Пенджикенте, писал о застройке Пенджикента следующее: «У шахристана древнего Пенджикента имеется еще одна особенность, которую также необходимо отметить. Бугры — остатки зданий — стоят близко один к другому. Между ними небольшие полосы свободной земли, что исключает возможность видеть в зданиях строения усадебного типа»¹⁸.

Позже еще более решительно, также главным образом опираясь на раскопки в Пенджикенте, против «усадебной» теории застройки города выступила В. Л. Воронина, писавшая в упомянутой статье: «Раскопки древнего Пенджикента позволяют сопоставить свидетельства письменных источников и данные археологии. В шахристане городища выявляется ряд слитных жилых комплексов. Усадебный характер раннесредневекового городского жилища, на котором так настаивал А. Ю. Якубовский, должен быть в настоящее время решительно отвергнут...»¹⁹. Все это, на наш взгляд, безусловно справедливо. Надо только отметить, что указание на «письменные источники», якобы противоречащие этому, имеет отношение не столько к авторам письменных источников, сколько к их интерпретаторам, которые, на наш взгляд, превратили их истолковали.

Так же как и по вопросу о характере застройки раннесредневекового города, относительно проблемы социально-экономической его структуры написано довольно много. К проблеме этой неоднократно обращались многие исследователи, как историки, так и археологи. К сожалению, изложить с должной подробностью в настоящей статье все существующие по этому вопросу взгляды не представляется возможным. Мы ограничимся лишь изложением в обобщенной форме основных точек зрения, существующих в литературе на этот счет. И в данном случае мы должны предоставить первое слово В. В. Бартольду. Им впервые было высказано положение о том, что доарабский шахристан был, в основном, заселен дехканами,

¹⁷ О. Г. Большаков, Н. Н. Негматов. Раскопки в пригороде древнего Пенджикента. МИА, 66, 1958, стр. 155 сл.

¹⁸ А. Ю. Якубовский. Древний Пенджикент. Сб.: «По следам древних культур». М., 1951, стр. 235.

¹⁹ В. Л. Воронина. Раннесредневековый город..., стр. 89. Следует отметить, что, как видно из приведенной выше выписки из работы А. Ю. Якубовского, он в последних своих работах не «настаивал» на обязательном усадебном характере застройки. Ссылки В. Л. Ворониной относятся к работам А. Ю. Якубовского, написанным до начала работ в Пенджикенте. Впрочем в отношении Бухары А. Ю. Якубовский и в цитируемой работе пишет: «В некоторых шахристанах, как, например, в домусульманской Бухаре, около таких крупных дехканских домов имелись небольшие усадьбы с садом, цветником». А. Ю. Якубовский. Древний Пенджикент, стр. 234.

т. е. представителями военно-землевладельческой знати и наиболее зажиточными представителями купечества²⁰.

Как показали раскопки в Пенджикенте, эта точка зрения не может быть принята для всего шахристана, но для определенной части территории городища это, очевидно, верно. Неоднократно касался этого вопроса в своих работах А. Ю. Якубовский. В его взглядах не трудно заметить определенную эволюцию, рассматривать которую здесь, однако, нет необходимости. Мы приведем лишь его мнение, изложенное им в одной из последних его работ.

Вот картина социального облика города (шахристана), какой она ему рисовалась: «Дома в дофеодальном городе (шахристане) принадлежали местным дехканам. Семьи были тогда патриархальными. ...В шахристанах, кроме таких дехканских жилищ, находились культовые постройки, т. е. храмы огня, храмы в честь местных божеств, манихейские храмы, несторианские церкви, буддийские и др. В дофеодальных городах Средней Азии, кроме дехкан и членов их семей, а также служителей домовладельческих культов, жили еще купцы, среди которых имелись и иноземцы.

Свободных ремесленников в городах того времени было мало, и их мастерские-лавки стояли на окраинах городов у городских стен или сейчас же за их пределами...

Однако небольшое число свободных ремесленников не исчерпывает всего ремесленного производства в дофеодальном городе, так как в каждой дехканской семье имелись ремесленники-рабы, которые своими изделиями и удовлетворяли многие нужды своих господ-рабовладельцев»²¹.

Особое место в археологической литературе Средней Азии по ряду важнейших проблем древней истории принадлежит С. П. Толстову, предложившему общую концепцию и по истории развития городов. В части, касающейся раннесредневекового города, его точка зрения кратко изложена в последнем его обобщающем труде «По древним дельтам Окса и Яксарта», опубликованном в 1962 г.

«В раннесредневековый период, — пишет он, — как до арабского завоевания, так и сразу после него большая часть населения живет уже в укрепленных замках, расположенных среди полей... В городах сосредоточена относительно незначительная часть населения, преимущественно феодальная знать и ее слуги. Лишь постепенно начинает зарождаться прослойка городских ремесленников, которые живут в особых кварталах»²².

В трудах М. Е. Массона по интересующему нас вопросу мы находим отдельные замечания. Так, о Самарканде VII в. он пишет, что «ремесленное производство в значительной мере базировалось тогда на рабском труде»²³.

Специально о характере топографии и ремесленного производства некоторые существенные соображения высказал А. И. Тереножкин в связи с раскопками в Хорезме и Самарканде. О последнем для времени арабского завоевания он пишет: «К арабскому завоеванию Самарканд представлял типичный для Средней Азии средневековый город с шахристаном и ремесленным рабодом. В этом виде он сформировался не в процессе постепенного перерождения античного рабовладельческого города, а на месте его руин: возрождаясь, он складывался, как город иной социально-

²⁰ В. В. Бартольд. Несколько слов об арийской культуре в Средней Азии. Среднеазиатский вестник. 1896, июнь. Ср. А. Ю. Якубовский. Вопросы периодизации истории Средней Азии в Средние века (VI—XV вв.). КСИИМК, XXVIII, 1949, стр. 32.

²¹ А. Ю. Якубовский. Древний Пенджикент..., стр. 234, 235.

²² С. П. Толстов. По древним дельтам Окса и Яксарта. М., 1962, стр. 249; его же. Древний Хорезм. М., 1948, стр. 124.

²³ М. Е. Массон. К периодизации древней истории Самарканда. ВДИ, 1950, 4, стр. 156.

экономической структуры, обязанной отношениям развивающегося феодализма»²⁴.

Наконец, приведем некоторые утверждения, выдвинутые по этому вопросу в последней неоднократно упомянутой выше работе В. Л. Ворониной. Как мы видели, ею справедливо отвергнуто представление относительно «усадебной» застройки города. Однако с собственными ее мнениями о социальном облике города трудно согласиться. По ее словам, «тип городской застройки древнего Пенджикента, образующей целые кварталы, более отвечает указанию Истахри на „дом рода“ знатных горожан древнего Мерва» и далее: «...Известно, что среднеазиатские города в пору раннего феодализма делились на кварталы по социальному и племенному признаку. О Мерве говорится, что он был разделен на четверти с определенными границами, примерно то же находим у Наршахи в отношении Бухары. Вероятно, нечто подобное было в древнем Пенджикенте, где раскопки начаты с самого богатого городского квартала»²⁵. Прежде всего следует отметить, что такое деление среднеазиатского города, о котором говорит В. Л. Воронина, неизвестно. Что касается повторной ссылки на Мерв, то она не имеет собственно отношения к шахристанам Средней Азии. Истахри, как это видно, при более внимательном чтении его текста, говорит о «доме рода», который был расположен на канале Хармуэфера, протекавшем в *пригороде* Мерва. В описании этого дома говорится лишь, что в состав его построек входило «купольное» здание (кубба) без каких-либо других подробностей²⁶. В тексте говорится лишь, что этот «дом рода Абу-н-Наджма вольноотпущенника рода Абу-Му'айт». Сам термин «дом рода» выбран русским переводчиком текста более или менее произвольно.

В арабском оригинале употреблено слово «*āl*»²⁷, означающее и род, и семью, и династию, и пр., а в данном случае означает потомков названного лица. Истахри в своем описании подчеркивает лишь, что купольное здание, связанное с событиями середины VIII в., еще существовало в X в., когда была написана его книга. Указание на деление Мерва на четверти, как с полной очевидностью доказано В. В. Бартольд, относится к пригородным районам города, а само слово четверть (по-арабски *руб'*) применяется «в смысле культурной полосы определенного канала»²⁸.

Рассмотрим попутно тезис о социальной структуре города, изложенный В. Л. Ворониной в автореферате ее докторской диссертации. «До недавнего времени,— говорится в нем,— считалось, что в черте города селились земельная аристократия, жречество, купцы со своими слугами. О. А. Сухарева и П. Н. Кожемяко в своих работах доказывают наличие в городах земледельческого населения. Застройка древнего Пенджикента свидетельствует, что земледельцы, обрабатывавшие окрестные поля, видимо, в значительной мере проживали в шахристане»²⁹.

По сравнению со статьёй в «Советской археологии», новым является здесь то, что автор подчеркивает наличие в составе городского населения земледельцев, причем дается ссылка на П. Н. Кожемяко и О. А. Сухареву, а также на данные пенджикентских раскопок. Но ни одно, ни другое указание не может считаться убедительным. П. Н. Кожемяко³⁰ составил сводку данных для всего средневековья, как стран Востока, так и Запада, показывающих, что на всем протяжении средних веков городское население не порвало связей с сельским хозяйством — факт, хоро-

²⁴ А. И. Тереножкин. Согд и Чач. КСИИМК, XXXIII, 1950, стр. 165.

²⁵ В. Л. Воронина. Раннесредневековый город..., стр. 89.

²⁶ МИИТ, I, М.—Л., 1939, стр. 173.

²⁷ ВГА, VIII, стр. 260.

²⁸ В. В. Бартольд. Ук. соч., стр. 3, прим. 4.

²⁹ В. Л. Воронина. Проблемы раннесредневекового города Средней Азии, стр. 7.

³⁰ П. Н. Кожемяко. Раннесредневековые города и поселения Чуйской долины. Фрунзе, 1959, стр. 178 сл.

по известный в науке. О. А. Сухарева это хорошо показала на примере позднефеодальных среднеазиатских городов. Однако это универсальное явление, на которое указывали и классики марксизма, не имеет отношения к рассматриваемому вопросу. В частности, именно густота заселения городов средневековья вынуждала жителей к приобретению загородных участков, куда семьи, как правило, переселялись на летние месяцы. Но это не может служить основанием для того, чтобы утверждать, что в городе жили земледельцы.

Что касается указания на «застройку Пенджикента», якобы свидетельствующую о том, что земледельцы в значительной мере проживали в шахристане, то оно по имеющимся материалам никак не может быть доказано. Во всяком случае, в характере городской застройки этого городища мы не только не находим этому подтверждение, но, наоборот, все говорит о противном. В среднеазиатской археологии до сих пор районом, наиболее изученным в отношении характера сельских поселений, является раннесредневековый Хорезм. Материалы последнего говорят против такого предположения³¹. Постройки пригородного поселения у стен самого древнего Пенджикента также говорят против этого.

В целом же существующие в советской историографии характеристики социальной структуры раннефеодального города достаточно разноречивы. В чем причина этих разногласий исследователей? Если ограничиться взглядами археологов, ведущих исследования в разных районах Средней Азии, то можно было бы думать, что различие во взглядах определяется локальными особенностями каждого района. Однако знакомство с фактическими археологическими данными показывает, что в большинстве случаев исследования (раскопки) памятников, на основании которых делается тот или иной вывод, находятся в самой начальной своей стадии. Нередко выводы делаются лишь в результате первоначального знакомства с памятником, по впечатлениям, полученным при их разведке. Многолетний опыт работ в Пенджикенте показывает, что такие наблюдения крайне обманчивы. До проведения достаточно обширных по масштабу раскопок нельзя судить ни о характере застройки, ни об общей планировке поселения, и тем более о социально-экономической его структуре. Публикации, посвященные работам в Хорезме, где отдельные памятники исследуются в течение многих лет, также подтверждают это³².

Таким образом, если говорить об археологическом материале, то пока единственным памятником, дающим если и не полное, то достаточно определенное представление о реальной топографии и застройке города в доисламское время, является городище древнего Пенджикента.

Сложившееся ранее представление о том, что восточная часть города была целиком занята жилищами феодальной верхушки общества, должно быть уточнено. Значительная часть построек была занята ремесленными мастерскими и торговыми заведениями. Их расположение, то, что они связаны с улицами, а также находки при их раскопках большого числа монет, может свидетельствовать о том, что ремесленники работали на рынок. Небольшие размеры мастерских не позволяют считать их многолюдными рабскими мастерскими. Представляется гораздо более вероятным видеть в них свободных ремесленников³³.

³¹ Е. Е. Н е р а з и к. Раскопки в Беркут-Калинском оазисе в 1953—1956 гг. Сб.: «Полевые исследования Хорезмской экспедиции в 1954—1956 гг.». М., 1959, стр. 96 сл.; е е ж е. Афригидские памятники древнего Хорезма. Автореф. канд. дис. М., 1954.

³² Ср., например, реконструкцию городищ с так называемыми «жилыми стенами» (С. П. Т о л с т о в. Древний Хорезм. М., 1948, стр. 81, рис. 20) с результатами раскопок на них (е г о ж е. По древним дельтам Окса и Яксарта, стр. 96 сл.). Особенно показательно сравнение реконструкций Кой-Крылган-Кала до и после раскопок (см. «Древний Хорезм», стр. 99, рис. 34 и «По древним дельтам Окса и Яксарта», стр. 120, рис. 61).

³³ К аналогичному выводу автор пришел, исследуя оттиски печатей на некоторых типах керамики древнего Пенджикента. МИА, 66, 1958, стр. 128.

Само собой разумеется, что значительно более трудно решить вопрос относительно того, кому принадлежали собственно ремесленные и торговые постройки. Непосредственная близость или даже слитность их с постройками, в которых жили бесспорно представители феодальной верхушки, говорит о том, что земля, да, вероятно, и сами мастерские были собственностью именно последних. В таком случае отношения между владельцами построек и ремесленниками строились на основе аренды. Общий характер застройки восточной части города в виде крупных слитных массивов — кварталов, позволяет думать, что весь такой массив являлся собственностью одного лица. Такой квартал, ограниченный улицами, и является той основной единицей городской застройки, о которой говорит Наршахи, называя ее словом «куй»; она была не только местом проживания самого владельца, но и источником постоянных доходов благодаря сдаче в аренду или свободных участков, или построек.

Что касается жилых комплексов такого квартала, то исследование пенджикентской застройки показывает наличие в составе жилых строений восточной части города наряду с комплексами помещений очень богатыми, также и комплексы («квартиры», «секции»), значительно более скромные. По подсчету Б. Я. Ставиского, раскапывавшего объект VI в этой части города, количество отдельных помещений (по нижнему этажу) в таком комплексе варьирует от двух, притом весьма скромных, до девяти, среди которых обычно и находятся парадные залы с живописью³⁴.

Таким образом, можно полагать, что и жилые части квартала не обязательно были заселены социально однородными семьями. Больше того, некоторые мастерские, как выше отмечалось, соединялись со смежными жилыми помещениями. Все это свидетельствует о том, что реальная обстановка в городе была гораздо сложнее тех схем, которые предлагаются при решении социальной проблематики города раннего средневековья.

Раскопки последних лет радикально меняют представления об уличной сети города. Перед нами регулярная сеть прямолинейных улиц, разделяющих застройку на сравнительно четко ограниченные кварталы. Несомненно, имелись и площади, самые различные по размерам.

Широко распространенное мнение об обязательном якобы расположении ремесленных кварталов и базаров только у городских стен или за их пределами у ворот опровергаются раскопками в Пенджикенте самым определенным образом. Как мы видим, городские магистрали были одновременно местами производственной и торговой деятельности. Правда, не исключена вероятность и того, что для периодических ярмарок были и специальные места, как об этом сообщает Наршахи в известном рассказе о базаре Мах. Базар этот, как показала О. А. Сухарева, находился не внутри города, а за его стеной, у одних из городских ворот³⁵.

Довольно широко распространено представление о том, что расцвет феодального города начался в Средней Азии в IX—X вв. и что этот расцвет является следствием общих политических условий, сложившихся после арабского завоевания, что именно в это время город (топографически рабад) превращается в центр торговли и ремесла. Раскопки в Пенджикенте, в котором жизнь прекратилась не позже VIII в., говорят о том, что города Средней Азии и на ранней стадии феодального развития в VII—VIII вв. уже были такими центрами.

Судьба этого города свидетельствует также о том, что арабское завоевание прервало поступательное движение в экономическом развитии среднеазиатского города, что в шахристанах и до арабского времени велась оживленная торгово-ремесленная деятельность и что социальный состав населения городов был более сложным, чем это представлялось исследователям.

³⁴ Б. Я. Ставиский. Раскопки квартала знати в Древнем Пенджикенте. МИА, 124, 1964.

³⁵ О. А. Сухарева. Ук. соч., стр. 18 сл.