

РОССИЙСКАЯ АКАДЕМИЯ НАУК  
ОТДЕЛЕНИЕ ИСТОРИИ

---

ИНСТИТУТ ВСЕОБЩЕЙ ИСТОРИИ  
ЦЕНТР СРАВНИТЕЛЬНОГО ИЗУЧЕНИЯ ДРЕВНИХ ЦИВИЛИЗАЦИЙ

# ВЕСТНИК ДРЕВНЕЙ ИСТОРИИ



JOURNAL OF ANCIENT HISTORY



4(207)

Октябрь—Ноябрь—Декабрь

ЖУРНАЛ ВЫХОДИТ ЧЕТЫРЁ РАЗА В ГОД

ОСНОВАН В 1937 г.

## АХЕЙСКАЯ ГРЕЦИЯ И ЦЕНТРАЛЬНАЯ АЗИЯ

(Вновь к постановке проблемы)\*

Археологические исследования последних двух десятилетий в Центральной Азии, особенно в Бактрии (Северный Афганистан) и Маргиане (Восточная Туркмения), привели к открытию здесь ранее совершенно не известной цивилизации древневосточного типа. Исследователям удалось установить, что этот бактрийско-маргианский центр имеет достаточно отчетливые соответствия в Юго-Западном Иране (Элам), а в опосредованной форме в Месопотамии и Сирии<sup>1</sup>.

В настоящей статье автор пытается сопоставить между собой элементы сходства, прослеживающиеся на печатях и амулетах Бактрии и Маргианы, на которых встречаются не только отдельные рисунки, но целые композиции, представляющие собой своего рода «цитаты» или «конспекты» мифов, распространенных у создавшего их народа. Некоторые такие повествовательные композиции на амулетах и печатях Бактрии и Маргианы находят параллели в глиптике сиро-анатолийского региона и даже Эгейского мира.

Прежде чем обратиться к новейшим материалам, позволяющим проследить любопытные параллели между ахейской Грецией, сиро-анатолийским регионом и Центральной Азией, отметим, что П. Амье первым указал на сходство изображений части амулетов и печатей Бактрии с материалами из Сирии, а Д. Коллон прямо утверждает, что некоторые маргианские амулеты были инспирированы одновременными печатями Сирии<sup>2</sup>.

Так, на хеттских цилиндрических печатях II тыс. до н.э. едва ли не самыми популярными персонажами выступают крылатые люди с птичьими головами, нередко в коленопреклоненной позе. Точно такие птицы-люди в коленопреклоненной позе имеются на амулетах Бактрии и Маргианы, причем некоторые из них, подобно анатолийским из Карагуюка<sup>3</sup>, опоясаны по талии двойным пояском, что, по-видимому, исключает элемент случайного совпадения. Близкое изображение птице-человека в коленопреклоненной позе обнаружено на Кипре<sup>4</sup>, что можно было бы рассматривать как импорт из Малой Азии, если бы не один каменный амулет из Бактрии, на котором изображена коленопреклоненная женщина с открытой грудью — стилистическая деталь, характерная для греческого, но не восточного искусства (рис. 1, 1).

В сиро-хеттской глиптике достаточно широко был распространен мотив «хозяина» или «хозяйки» животного мира, представляющий часто композицию, на которой по обе стороны от человека симметрично располагается пара животных. Столь же популярны были эти мотивы и в эгейском искусстве<sup>5</sup>, где они, однако, появляются не ранее микенского времени. Не являются они редкостью и для бактрийских печатей и амулетов, где подобные композиции также построены по принципу симметрии, как и сиро-хеттские и крито-

\* При обсуждении статьи многие положения и аргументы автора вызвали несогласие и острую критику у ряда членов редколлегии. Однако, учитывая важность проблематики и желая еще раз привлечь внимание к этой сложной проблеме, статью решили опубликовать в этом номере, так как автор статьи обсуждал высказываемые идеи с В.П. Алексеевым.

<sup>1</sup> Amiet P. L'age des Echanges Inter-Iraniens. P., 1986.

<sup>2</sup> Collon D. First Impressions. Cylinder Seals in the Ancient Near East. L., 1987. P. 142.

<sup>3</sup> Ibid. № 821.

<sup>4</sup> Schaeffer-Forrer F.A. Corpus des Cylindres-Sceaux de Ras Shamra Ugarit et D'Enkomi-Alasia. P., 1986. P. 67. Fig. 21.

<sup>5</sup> Growley J. The Aegean and the East. Jousered, 1989.



Рис. 1. Изображения на амулетах Бактрии (1) и Маргианы (2)

микенские. В этом отношении характерна бактрийская печать, изображающая «хозяина» с двумя повернувшими головы назад львами, что близко напоминает позу львов на печати из Энкоми.

Исключительный интерес представляют редко встречающиеся (и поэтому весьма показательные) изображения (например из Богазкея) обнаженного крылатого человека с двумя птичьими головами, который держит за задние ноги двух поверженных животных<sup>6</sup>. Близкая композиция происходит с Кипра, где такой крылатый человек с птичьей головой так же держит за задние ноги двух антилоп. В материковой Греции в могильнике Перати найдена цилиндрическая печать с изображением человека, держащего за задние ноги двух крылатых антилоп<sup>7</sup>. В этой связи особенно примечателен оттиск цилиндрической печати из Маргианы (середина II тыс. до н.э.) с изображением крылатого человека с птичьей головой, держащего двух поверженных козлов, которые, как и в Перати, изображены с крыльями. Бросается в глаза не только иконографическая, но и стилистическая близость изображений на печатях, некогда распространенных в двух крайних точках этого обширного ареала от Греции до Маргианы.

Показателен церемониальный топор из Бактрии, отлитый в виде крылатого антропоморфного существа с двумя птичьими головами (как в Богазкее), держащего в одной руке вепря, а в другой львоподобного монстра<sup>8</sup>; уже было отмечено, что топор выполнен в типично митаннийском стиле. В одном из храмов Маргианы был найден каменный амулет с гравированным изображением птице-человека с поверженными животными, выполненным в крито-микенском стиле (рис. 1, 2). Тема героя, борющегося с животными, как и тема «хозяина» или «хозяйки» животных, во II тыс. до н.э. была достаточно популярна в эгейском, сиро-анатолийском и бактрийско-маргианском регионах, и здесь встает вопрос о датировке всех этих изображений (рис. 2). В этом плане исключительное значение получают оттиски на буллах из дворца Ахемгуюк с изображениями птице-людей с поверженными животными; они были найдены в слоях, точно

<sup>6</sup> *Contenau G. La glyptique Syro-Hettite. P., 1922. Pl. XXX11, № 278.*

<sup>7</sup> *Sakellarakis J.A. Corpus der Minoischen und Mykenischen Siegel. B., 1982. № 54; Collon Op. cit. № 519; Porada E. The Cylinder Seals Found at Thebes in Beotia // Afo. 1981. Bd. XXV111. Fig. 4, 30.*

<sup>8</sup> *Pittman H. Art of the Bronze Age. N.Y. 1984. Fig. 36.*



1



2



3



4

Рис. 2. Изображения «хозяйки» животных из Бактрии (1, 2) и Греции (3, 4)

датируемых в пределах 1800—1750 гг. до н.э., что, возможно, говорит об их хронологическом приоритете перед центральноазиатскими<sup>9</sup>. И хотя вопрос о более древних истоках этого мотива остается спорным (например, Я. Гровли возводит его к Эламу, а Г. Франкфорт — к Сирии), можно полагать, что бактрийско-маргианские композиции ближе всего связываются с сиро-анатолийскими изображениями (рис. 3).

Образы птице-людей были особенно распространены в сиро-хеттском мире и в бактрийско-маргианском центре. Здесь они изображали божеств местного бактрийского пантеона, гордо восседающих на тронах, на реальных или фантастических животных<sup>10</sup>. В этом отношении показательно изображение на печати крито-микенского периода, на которой полуобнаженная женщина сидит на фантастическом животном (рис. 4, 1), что очень напоминает аналогичную композицию на бактрийской печати (рис. 4, 2).

Птицы как символы божеств постоянно появляются на бактрийских печатях; часто они помещены за спиной божеств или у подножий их тронов (рис. 5, 1'), что

<sup>9</sup> Özgüç N. Seal Impressions from the Palaces at Acemhoyuk // Ancient Art in Seals. New Jersey, 1980. Fig. 111—149.

<sup>10</sup> Сараниди В.И. Древнебактрийский Пантеон // Информ. бюлл. МАИКЦА. М., 1986. № 10.

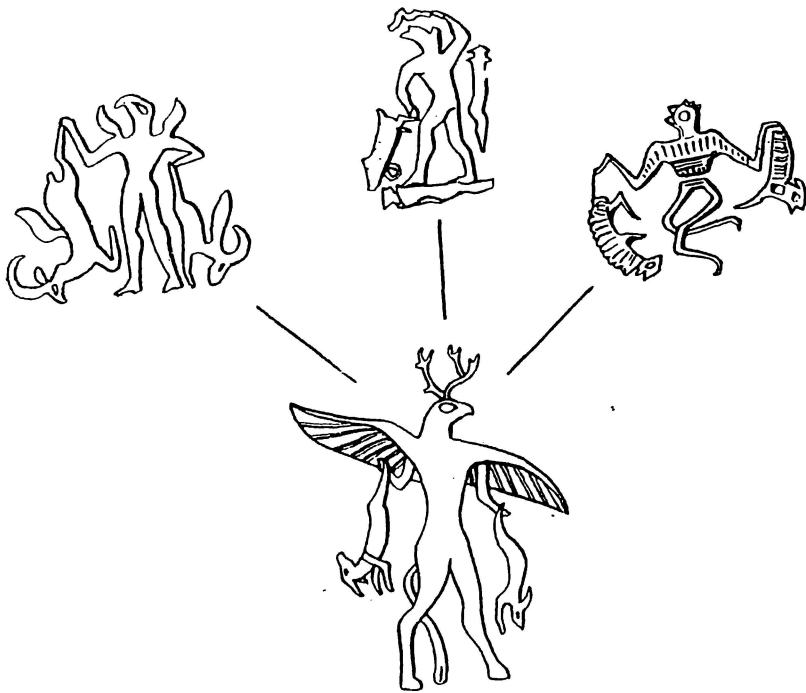


Рис. 3. Изображения «хозяина» животных. В центре — из Анатолии, остальные из Маргианы



Рис. 4. Изображения на печатях Греции (1, 3) и Бактрии (2, 4)

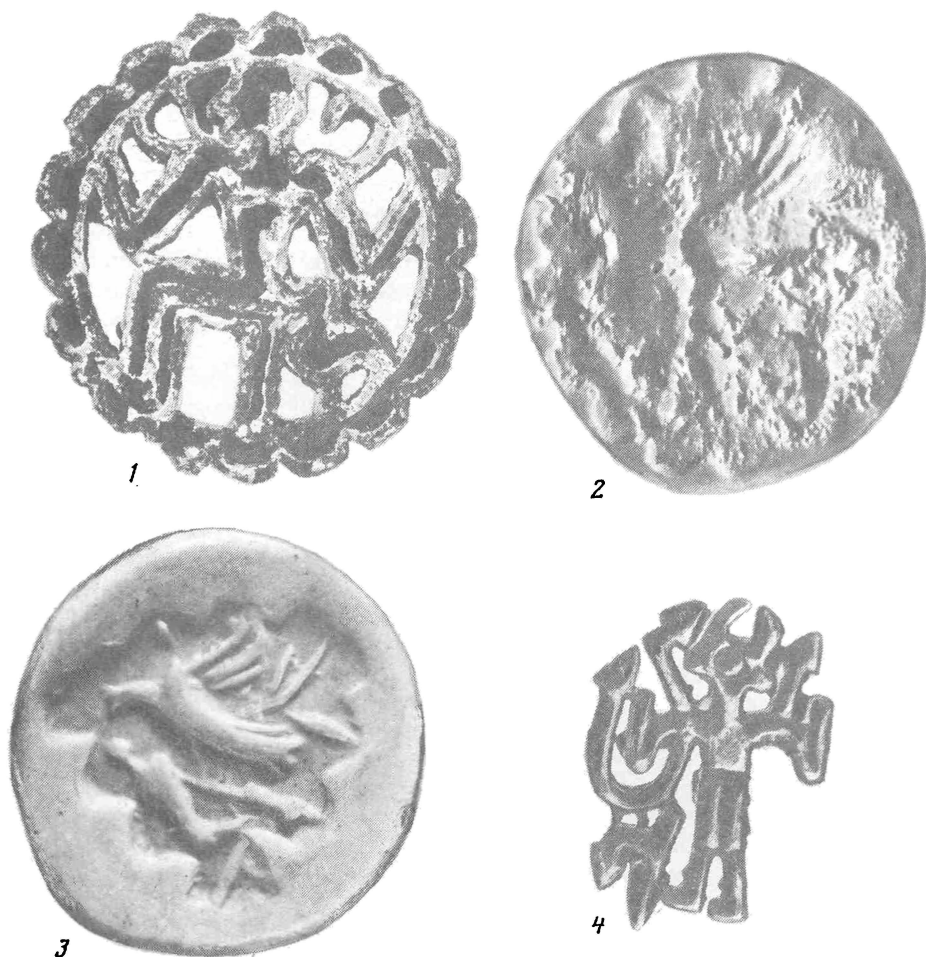


Рис. 5. Амулеты и печати из Бактрии

находит параллели в крито-микенском искусстве (третья могила в Микенах, золотые фигурки женщин с птичками на голове из Кносса). Интерес представляет сцена на золотом перстне из Тиринфа, где за спиной богини имеется изображение птицы, близко напоминающее аналогичные изображения божеств с птицами на бактрийских печатях. Здесь же отметим изображения двух животных с одной головой из Микен (рис. 4, 3) и соответствующую композицию на одном бактрийском амулете (рис. 4, 4). Примечательны и изображения «мирового дерева» со стоящими перед ним животными, известными как в бактрийско-маргианском центре, так и в микенской Греции<sup>11</sup>.

Для искусства ахейской Греции характерны известные сцены с акробатами, прыгающими через быков; такие сцены неожиданно обнаруживаются и в Центральной Азии. Укажем на цилиндрическую печать из Маргианы (середина II тыс. до н.э.) с изображением акробата, прыгающего через шест<sup>12</sup>. На другом

<sup>11</sup> Sakellariou A. Die Minoischen und Mykenischen Siegel in Nationalmuseum in Athen. В., 1964. № 179.

<sup>12</sup> Саруаниди В.И. Сиро-хеттские божества в бактрийско-маргианском пантеоне // СА. 1986. № 4.

амулете сохранилось изображение мчащегося быка и ног летящего в воздухе человека<sup>13</sup>. Вместе обе эти композиции не оставляют сомнений в том, что в Маргиане были распространены ритуалы, связанные с акробатами, прыгающими то через шест, то через быка (ср. обряды тавромахии ахейской Греции). Отметим, что в единичных случаях имеются такие сцены и в Анатолии, например в Алалахе, но, по мнению Э. Порады, эти мотивы пришли в Малую Азию из Эгейского мира<sup>14</sup>.

Из Бактрии происходит бронзовый косметический флакон, украшенный сложной композицией, в центре которой изображен сидящий на кресле козел, которому обезьяна подносит кубок с каким-то питьем. Сзади нее располагается вторая обезьяна с сосудом в руках, как бы черпающая питье из стоящего перед ней пифоса. В верхнем регистре еще одна обезьяна поражает кинжалом предположительно волка; рядом цветок, по-видимому, мака. Налицо так называемая «банкетная сцена», весьма популярная на древнем Востоке, причем для нашей темы особенно важна печать из Ура, где восседающему на кресле льву с кубком стоящий перед ним козел преподносит другой кубок<sup>15</sup>. Казалось бы, сцена на бактрийском флаконе восходит к месопотамским прототипам, однако печать из Ура представляет исключение из большого количества «банкетных сцен» Месопотамии, где всегда главными персонажами выступают люди, а не животные; в роли служек иногда выступают мангусты.

Обезьяны в Бактрии не водились, их могли привозить из соседней Индии, но, думается, появление их в изобразительном искусстве Бактрии скорее объясняется влиянием переднеазиатского искусства. Уже М. Меллинк обратила внимание на то, что обезьяны с сосудами, выступающие в роли культовых служек, известны в искусстве Египта, Сирии, Анатолии<sup>16</sup>. Можно предполагать, что центр происхождения данного мотива находился в одной из этих областей. Иногда из горлышек таких сосудов торчат веточки растений, из которых, возможно, готовилось питье, заключенное в этих сосудах. В таком случае, видимо, не случайно на бактрийском флаконе имеется изображение предположительно мака — одного из растений, пригодных для приготовления галлюциногенного питья.

Принципиально близкие по смыслу изображения имеются в искусстве ахейской Греции, где известны процессии львов, стоящих с сосудами перед божеством, восседающим на кресле. Причем и здесь в ряде случаев из горлышек торчат веточки растений (рис. 6). Не исключено, по нашему мнению, что эти данные указывают на то, что мотив обезьян в роли культовых служек с сосудами в передних лапах имеет сиро-анатолийское происхождение, откуда он мог попасть в переработанном виде в ахейскую Грецию и Бактрию.

Грифоны, полиморфные фантастические существа в виде крылатого льва с орлиной головой, являются одним из характернейших персонажей искусства ахейской Греции (вспомним золотые перстни из могил микенской знати с изображениями орлоголовых грифонов). Аналогичное изображение крылатого льва с орлиной головой демонстрирует медная печать из Бактрии (рис. 5, 2); известны они также и в Маргиане.

Приведенные параллели касаются материалов бактрийско-маргианского центра II тыс. до н.э. и ахейской Греции. Однако имеются и другие, более характерные для классической эпохи Греции. Так, например, известна одна фигурная

<sup>13</sup> *Он же*. Древности Страны Маргуш. Ашхабад, 1990. Табл. XIII.

<sup>14</sup> *Porada E.* Remarks on Mitannian (Hurrian) and Middle Assyrian Gliptik Art // *Arcadica*. Bruxelles, 1979. № 13.

<sup>15</sup> *Legrain L.* Archaic Seal-Impressions. *Ur Excavations*. V. 111. N.Y., 1936. Pl. 20. № 384.

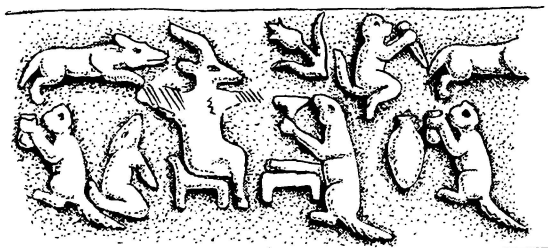
<sup>16</sup> *Mellink M.* Anatolian Libation Pourers and the Minoan Genius // *Monsters and Demons in the Ancient and Medieval Worlds*. Mainz on Rhine, 1987.



1



2



3

Рис. 6. Изображения «банкетных сцен» из Греции (1), Месопотамии (2) и Бактрии (3)



1



2

Рис. 7. Изображения драконов, заглатывающих людей, из Греции (1) и Бактрии (2)

бактрийская печать, отлитая в виде рогатого божества или обожевленного героя (рис. 5, 4), борющегося с пятиглавой гидрой, что до определенной степени напоминает сходные мотивы древней Месопотамии<sup>17</sup>, а вместе они перекликаются с известным мифом о борьбе Геракла с лернейской гидрой. На другом бактрийском амулете сохранилось гравированное изображение лежащего человека и атакующего его орла (рис. 5, 3), что сразу вызывает в памяти миф о Прометее.

Предположительно из Бактрии происходит массивный каменный амулет с изображением свернувшегося в клубок змееподобного дракона, в широко разинутой пасти которого видна верхняя часть человека (рис. 7, 2), что близко напо-

<sup>17</sup> Frankfort H. Stratified Cylinder Seals from Diala Region. Chicago. 1955. № 478, 497.

минает композицию на одном греческом сосуде; связанную с мифом о золотом руне и Ясоне (рис. 7, 1).

Приведенные выше наблюдения сходства некоторых тем и образов ахейской и отчасти классической Греции и бактрийско-маргианского центра пока еще выглядят разрозненными и недостаточными для общих выводов. Вместе с тем нет никаких оснований и игнорировать их, так как они бросают совершенно новый свет на проблему взаимоотношений Эгейды и Центральной Азии в эпоху поздней бронзы (рис. 8).

Решительное большинство вышеупомянутых композиций отражает мифологические представления, являвшиеся наиболее живучими в мировоззрении создавших их людей. В таком случае выявленные сходные композиции на печатях и амулетах, распространенных от Эгейского мира через сиро-анатолийский регион вплоть до бактрийско-маргианского центра, в конечном счете могли отражать и былую этнокультурную общность, восходящую, возможно, к более древнему времени. И хотя еще трудно судить о конкретном механизме появления этих соответствий, уже сейчас можно отметить некоторые общие исторические контуры, объясняющие выявленное сходство.

Начнем с Анатолии, где, по данным Д. Меларта, около 1990 г. до н.э. отмечается резкий упадок многих крупных центров, причем близкая картина наблюдается на Кикладских островах и в материковой Греции и отчасти в Болгарии<sup>18</sup>. Из этих наблюдений делается вывод, что в самом начале II тыс. до н.э. гибель многих земледельческих центров большей части Балкан, Анатолии и Греции, возможно, связана с общими историческими событиями.

Знаменательно, что в начале II тыс. до н.э. (но после 1800 г. до н.э.) отмечается запустение многих традиционных центров в Иране, Афганистане и Южном Туркменистане. И именно на это время падает появление ахейских племен в Эгейде и приход новых больших групп племен в Бактрию и Маргиану. Причем ничто не указывает на то, что в Бактрии и Маргиане это было военное вторжение, напротив, это скорее было в целом мирное расселение новых племен. Подтверждением тому служит история заселения Бактрии, где до начала II тыс. до н.э. не было никаких оседлоземледельческих памятников, но которые возникают сразу вместе с приходом новых племен.

Думается, практически одновременное расселение ахейских племен в Греции и приход нового населения в Центральную Азию не случайны, а взаимосвязаны. В этом отношении показательны сходные темы и образы в глиптике столь отдаленных друг от друга регионов; они не выходят за рамки II тыс. до н.э. и падают на начало II тыс. до н.э., но не ранее. Показательно также, что именно в начале II тыс. до н.э. отмечается сильное сирийское влияние на Эгейский мир (Д. Колон, Г. Франкфорт), а одно-два столетия спустя — на бактрийско-маргианский центр (П. Амье, М. Потье, В. Сарияниди).

Эти новейшие данные дают право выдвинуть гипотезу, что столь широкое племенное расселение предполагает наличие общего центра, который скорее всего находился в сиро-анатолийском регионе. Но и в таком случае следует прямо отметить: материальная культура пришедших в движение племен резко различается, что с бесспорностью должно свидетельствовать об очень раннем их разделении, происшедшем прежде чем они появляются на исторической арене в начале II тыс. до н.э. в ахейской Греции, с одной стороны, и в бактрийско-маргианском центре — с другой. За это время кардинально изменилась их материальная культура, но остались общими мифологические представления, как можно судить по вышеотмеченным композициям на печатях и амулетах. Иными словами, пришлые племена принесли с их общей прародины на новые места не столько свои навыки, сколько древние мифологические представления и верования.

<sup>18</sup> Melaart J. The End of the Early Bronze Age in Anatolia and the Aegean // AJA. 1985. V. 62. № 1.





Рис. 9. Териоморфные сосуды из Греции (1, 3, 5) и Бактрии (2, 4, 6)

Если в Греции это были грекоязычные, ахейские племена, то в бактрийско-маргианском центре скорее всего индо-иранские, арийские племена. Проблема расселения ахейских племен до сих пор является остродискуссионной — одни авторы выводят их с Балкан, другие из Малой Азии. В этом плане представляет интерес гипотеза Т.В. Гамкрелидзе и Вяч.Вс. Иванова о переднеазиатской прародине индоевропейских племен, восточную часть которой составляла греко-армяно-арийская общность, относящаяся ко времени не позднее III тыс. до н.э.<sup>19</sup> После ее отделиения от общеиндоевропейской языковой системы происходит широкая миграция, распад на отдельные диалекты и возникновение греческого, протоармянского и индо-иранского языков. Авторы специально отмечают большую древность обособления древнеиранского диалекта из греко-армяно-арийской общности, говорят о раннем разрыве связей между ними и о «... достаточно раннем начале движения носителей этих диалектов в разные стороны при отсутствии и последующих ареальных контактов между ними...»<sup>20</sup>.

Разошлись их исторические судьбы, изменилась их материальная культура, но сохранились общие мифологические представления, существовавшие задолго до этого на общей переднеазиатской прародине. Уже Г. Милонас высказал пред-

<sup>19</sup> Гамкрелидзе Т.В., Иванов В.В. Индоевропейский язык и индоевропейцы. Т. I—II. Тбилиси, 1984.

<sup>20</sup> Там же. Т. II. С. 914.

положение о том, что ахейские племена проникли в Грецию из северо-западного угла Малой Азии, и это в целом хорошо согласуется с новой лингвистической теорией. В конце концов можно сомневаться, где точно располагалась страна «Аххиява», но нельзя ее помещать никуда, кроме Малой Азии. В этой связи особого интереса заслуживает проблема «малоазийских колоний» и, в частности, Милета; в пиловских табличках уже упоминаются «женщины из Милета». Т.В. Гамкрелидзе и В.В. Иванов считают, что в Милете не только существовала крепость микенского времени, но были и погребения, и керамика микенского типа. Более того, они склонны усматривать в малоазийских городах, таких как Галикарнасс, Иасос, Эфес, места последнего обитания греков перед их движением в Грецию. И хотя, по мнению других авторов, это могли быть поселения, основанные выходцами из Греции, кажется весьма плодотворной идея о том, что эти «колонии», в свете восточной гипотезы, можно рассматривать как древнейшие греческие поселения на пути переселения греческих племен в исторические места их жительства на островах Эгейского моря и материковой Греции<sup>21</sup>.

Возможно, не случайно в Малой Азии, Греции и Бактрии мы встречаем однотипные териоморфные сосудики с высокими горлышками на спине (рис. 9). Но не следует и преувеличивать роль Малой Азии в этом процессе, как это делает известный турецкий автор Э.Акургал, что уже получило справедливую критику со стороны Т.В. Блаватской<sup>22</sup>, отметившей и встречное направление из Эгейского мира в Малую Азию. Имеющиеся факты свидетельствуют, что уже пеласгическое население Греции было индоевропейским, а те новшества, что принесли с собой греческие, ахейские племена, не столько принадлежат Востоку вообще, сколько преимущественно местным малоазийским и в том числе ахейским культурным традициям.

На фоне современных знаний о взаимоотношениях Эгеиды и Востока резким контрастом является недавно опубликованная книга В.П. Яйленко о влиянии Востока на архаическую Грецию, в которой утверждается, что от сиро-финикийских мастеров греческие ремесленники получили возможность «... освоить такие прочно забытые с постмикенского времени виды технологии, как филигрань, зернь, резьба по слоновой кости и др.»<sup>23</sup>. Они же передали грекам набор восточных мотивов: сфинксов, грифонов, львов рыкающих и сражающихся с людьми и др. Но выше мы видели, что все эти темы и образы архаической Греции были хорошо известны в крито-микенской Греции (золотой цилиндр с изображением грифона из Пилоса, из склепов микенской знати, львы на клинке меча в могиле № IV в Микенах и т.д.). Филигрань, если и была забыта, то в материковой Греции, но не на Кипре; к тому же это изготовление предметов роскоши, а обычное ремесло продолжало развиваться, примером чего может служить керамика геометрического стиля, железоделательные ремесла и т.д.

В.П. Яйленко априорно предполагает, что все это «было прочно забыто», не приводя при этом никаких доказательств. Было бы ненужным педантизмом перечислять многие неаргументированные утверждения автора, достаточно привести одну в высшей степени показательную цитату, столь же длинную, сколько и бездоказательную. «Воздействие ближневосточной цивилизации на пробуждавшуюся от примитивной первобытности культуру греков, почти все достижения которой сводились к геометрическому орнаменту да эпическим сказаниям, было многоплановым: градостроительство и архитектура, скульптура и торевтика, керамическое и ювелирное производство, оружейное дело и кора-

<sup>21</sup> Там же. Т. II. С. 901.

<sup>22</sup> Блаватская Т.В. Ахейская Греция. М., 1966; она же. Греческое общество II тысячелетия до новой эры и его культура. М., 1976.

<sup>23</sup> Яйленко В.П. Архаическая Греция и Ближний Восток. М., 1990.

блестроение, культурная лексика и литература, фольклор и мифология, религия и магия, законодательство, врачевание, бытовые обычаи, ассортимент культивируемых растений и птиц, начала математики и астрономии — вот неполный перечень сфер воздействия ближневосточной цивилизации на греческую»<sup>24</sup>.

Столь ответственные выводы требуют столь же серьезных доказательств, так как нельзя же считать доказательствами утверждения, что «обычай возлжания на пир» пришел с Востока, точно так же, как и то, что «не часто вкушавшие мясо греки быстро оценили пользу разведения домашних кур, родина которых — Индия»<sup>25</sup>.

Проблема связей греко-восточной мифологии относится к разряду «вечных тем», она необъятна по тематике и неисчерпаема по исследованию. Не прошел мимо этой темы и В.П. Яйленко, реанимируя старую гипотезу о преимущественно месопотамских параллелях и влияниях в ущерб сиро-анатолийским. А между тем уже давно было отмечено: первые из них носили опосредованный характер в противоположность более прямым, связанным с культурами «Сирии и Малой Азии»<sup>26</sup>.

Проблема реальных истоков греческой мифологии классического периода еще долго будет темой оживленной дискуссии специалистов, но уже сейчас вряд ли можно согласиться с мнением В.П. Яйленко: «Вместе с семитской лексикой греки в VIII в. заимствовали один из вариантов семитской письменности — финикийский алфавит. Таким образом Ближний Восток дал им важнейший цивилизационный инструмент — письменность, без которой Греция не смогла бы стать фундаментом европейской цивилизации»<sup>27</sup>. Налицо смещение если не понятий, то акцентов, так как задолго до этого Греция уже создала свою письменность (линейное письмо), которая в силу ряда исторических причин не получила дальнейшего развития, но употреблялась греками на Кипре вплоть до македонского времени. Иначе говоря, на Кипре письменность II—I тыс. до н.э. существовала непрерывно, пока не была замещена другой письменностью. Финикийское письмо было воспринято и использовано греками не потому, что финикийцы в глазах греков выглядели «духовно много богаче», а потому, что к тому времени эта письменность завоевала прочные позиции в торговом мире. Она стала общепонятной и универсальной при торговых сделках для купцов всего Восточного Средиземноморья. Эмпирическим путем оценив все преимущества этой письменности, уже завоевавшей международные позиции в деловом мире, греческие купцы воспользовались ею для торговых сделок с тем миром, где она уже стала общепонятной. Иначе говоря, некая абстрактность в виде «потребности духа молодой нации», а много более прозаичные экономические потребности послужили стимулом к заимствованию финикийского письма.

Заканчивая обзор взаимоотношений культур ахейской Греции и Востока, отметим, что наряду с вышеотмеченными параллелями тем и образов древнего искусства налицо и черты отличий этико-философских принципов, лежащих в их основе. В самом деле, восточное искусство глубоко культовое, пронизанное мифологическими сценами даже в тех случаях, когда это «фризы сражающихся». И наоборот, крито-микенское в основе — это искусство живой природы, как оно представлено местной глиптикой и особенно фресками. Даже знаменитые сцены акробатов независимо от того, были они светскими или культовыми, демонстрируют преувеличенное внимание греческих мастеров к человеческому телу, а шире к человеческой личности вообще.

<sup>24</sup> Там же. С. 210.

<sup>25</sup> Там же. С. 217.

<sup>26</sup> Хогарт Д. Иония и Восток. СПб., 1914. С. 25.

<sup>27</sup> Яйленко. Архаическая Греция... С. 224.

В целом иные каноны демонстрирует восточное (и в первую очередь месопотамское) искусство при всем его незаурядном мастерстве и великолепии. Даже месопотамская скульптура, показывающая высочайший уровень камнерезного дела, в массе своей представлена великолепно выточенными статуями, окутанными в пышные одеяния, скрывающие само человеческое тело. Некоторым исключением является искусство Египта, но во II тыс. до н.э. египетско-греческие связи далеко уступали греко-малоазийским, что имеет определяющее значение для затронутой темы.

Уже сейчас есть веские основания считать, что культура ахейской Греции развивалась в тесном контакте с искусством Египта и Передней Азии, но по своим отличным этико-философским канонам, продолжающим те традиции, что были распространены у ахейских племен во время их пребывания на их малоазийской прародине. Эти традиции и принесли ахейцы вместе с собой в Эгеиду, и с этого момента начался длинный и непростой путь развития древнегреческой культуры, подлинный триумф которой покажет искусство Греции античного времени.

*В.И. Сарияниди*

## ACHAEAN GREECE AND CENTRAL ASIA

*V.I. Sarianidi*

Recent archaeological discoveries in Bactria (Northern Afghanistan) and Margiana (Eastern Turkmenistan) have shown that at the beginning of the 2nd millenium B.C. related tribes moved here from the West practically simultaneously. The culture of these tribes is rooted in Iran and Mesopotamia, including Anatolia, and partly in the Aegean world.

Similar subjects and images on seals and amulets of Bactria and Margiana, on the one hand, and Syro-Hittite glyptics, on the other, prove this point. At the same time certain compositions on those Bactrian and Margian amulets bear resemblance to Cretan and Mycenaean art and even to classic Greek art.

Simultaneous appearance of the Achaean tribes in Aegean area and Bactrian and Margian ones in Central Asia, as well as the above parallels in ancient glyptics are not accidental, but reflect their former common ancestry in their homeland (presumably, in Anatolia) long before their emergence in the international arena in the Late Bronze Age.

© 1993 г.

## ЗНАНИЕ ЯШТОВ АВЕСТЫ В СОГДЕ И БАКТРИИ ПО ДАННЫМ ИКОНОГРАФИИ

Назначение В.П. Алексеева директором Института археологии АН СССР совпало с созданием Советско-французской экспедиции в Самарканде (в настоящее время Узбекско-французская археологическая экспедиция)\*. Это было для нас настоящей удачей. Энтузиазм, с которым В.П. Алексеев воспринял проект, его советы и идеи оказались незаменимыми. Все три года, в течение которых длилось наше сотрудничество и в СССР, и во Франции, В.П. Алексеев проявлял глубокое внимание к Советско-французской экспедиции. Для меня большая честь

\* В настоящее время Ф. Грене является директором с французской стороны этой экспедиции. —  
*Прим. ред.*