

А К А Д Е М И Я Н А У К С С С Р  
ИНСТИТУТ ИСТОРИИ МАТЕРИАЛЬНОЙ КУЛЬТУРЫ

# СОВЕТСКАЯ АРХЕОЛОГИЯ

XXIX-XXX



ИЗДАТЕЛЬСТВО АКАДЕМИИ НАУК СССР  
Москва 1959

Г. А. ПУГАЧЕНКОВА

## МАРГИАНСКАЯ БОГИНЯ

(Из работ Южно-Туркменистанской археологической комплексной экспедиции)

Мелкая терракотовая скульптура Средней Азии все чаще привлекает к себе внимание исследователей. В ней запечатлены процессы развития массового изобразительного искусства древности, отражены определенные формы религиозной идеологии, закреплены черты народных эстетических воззрений. Коропластике древнего Согда, изучение которой начато было еще в дореволюционное время, уже посвящена значительная литература; в последние годы выявлены и опубликованы терракоты Хорезма.

Терракоты Маргианы обратили на себя внимание лишь в связи с работами Южно-Туркменистанской археологической комплексной экспедиции (ЮТАКЭ). Публикации фотографий и беглых аннотаций нескольких фигурок, обнаруженных при работах В. А. Жуковского и Г. Шмидта в Гяур-кале старого Мерва, носят случайный характер<sup>1</sup>. И хотя, начиная с 30-х годов, в археологических собраниях Музея краеведения в Ашхабаде скопилось до двух десятков случайно найденных фигурок из Мерва, до недавнего времени они оставались неизвестными даже в кругу специалистов. Первая публикация их вошла в том I Трудов ЮТАКЭ<sup>2</sup>. В статье Л. И. Ремпеля дан анализ этой группы терракот, установлена их первичная периодизация, показана связь их с античной коропластикой Средней Азии в целом, при несомненном локальном своеобразии. Положения эти были развиты автором позднее, в связи с обнаружением ЮТАКЭ в 1947 г. на мервских городищах Гяур-кала и Эрк-кала еще ряда терракот, и повторявших ранее опубликованные типы, и дававших новые образцы<sup>3</sup>.

Большую трудность в работе исследователя составляло то, что все эти терракоты найдены случайно и не были связаны с археологическим слоем. Хронологические определения основывались на стилистическом анализе. Но прямых аналогий и параллелей фигурки эти были лишены (так как «стиль» — категория, подчас недостаточно прочная), поэтому

<sup>1</sup> В. А. Жуковский. Развалины старого Мерва. СПб., 1894, рис. 35, 38; H. Schmidt. The excavations in Ghiaur-Kala (Old Merv). Explorations in Turkestan. Expedition of 1904. Ed. R. Pumpelly. Washington, 1908, табл. 55, 56, стр. 200.

<sup>2</sup> Л. И. Ремпель. Терракоты Мерва и глиняные статуи Нисы. Труды ЮТАКЭ, т. I, Ашхабад, 1949, стр. 332 и сл.

<sup>3</sup> Л. И. Ремпель. Новые материалы к изучению древней скульптуры Южной Туркмении. Труды ЮТАКЭ, т. II, Ашхабад, 1951 (1953), стр. 169.

вопросы датировки нельзя было считать окончательно разрешенными. Осветить эту сторону, а значит, правильно понять процесс эволюции мелкой маргианской скульптуры в определенной исторической среде можно было лишь при наличии хотя бы некоторого числа твердых отправных пунктов, которые могли дать лишь археологические раскопки.

Рекогносцировочные обследования ЮТАКЭ в 1950—1953 гг. парфянских крепостей и поселений области Мерва и изучение ее столицы — «Антиохии Маргианской» античных писателей, где проводились раскопочные работы, сопровождались находками терракотовых фигурок, среди которых, наряду с уже известными типами, был ряд ранее не зарегистрированных.

Наиболее важными следует признать те терракоты, которые обнаружены в процессе раскопок на городищах Гяур-кала и Эрк-кала в 1950 г., и особенно в 1953 г., в определенных археологических слоях и комплексах. Эти находки уточняли датировку целых групп терракот, иногда подтверждали ту, которая была предложена ранее на основании стилистических сопоставлений, иногда давали возможность устанавливать датировку, отличающуюся от первоначальной.

Полученный комплекс новых терракот включает 3 основных больших группы: 1) женские статуэтки, 2) мужские статуэтки и 3) статуэтки животных. В настоящей статье мы затрагиваем очень значительную и наиболее выразительную, с точки зрения эволюции художественного образа, первую группу.

Женские скульптурные изображения особенно многочисленны в составе мервских терракот. Ведущее место среди них принадлежит какой-то неведомой нам по имени богине, которая, судя по ее образу, не была вполне идентична авестийской Анахит, столь почитавшейся, например, в Согде и как будто в Хорезме. Условимся именовать ее «великой маргианской богиней», длительный культ которой засвидетельствован нашими терракотами на протяжении более полутысячелетия.

Несомненно, что основа этого культа восходит к седой старине; она связана с идеологическими представлениями эпохи матриархата, пережиточно сохранившимися в пору патриархально-общинного строя вплоть до времени его разложения и оформления ранних классовых отношений. Археологические исследования Намазга-депе, Кара-депе, Янги-калинского могильника, Ясы-депе, бугров Анау и других архаических поселений времени бронзы наглядно показали стойкость культа богини-матери в III—I тысячелетиях до н. э. в среде оседло-земледельческого населения предгорной полосы Ахала и Атека. Б. А. Куфтиным отмечено, что эволюция образа здесь шла от наивно-реалистической формы к условно-изобразительной. Если ранние образцы передают грубо выполненные, но анатомически верные объемные формы тела, то в последующем фигурки все более абстрагируются, превращаясь в крестовидную лепешечку, на которой лишь подчеркнуты признаки пола. Это уже символ, а не конкретное изображение. При всем том налицо поразительная стойкость культа, видимо, претерпевшего на протяжении столетий существенные изменения. Быть может, именно этот культ засвидетельствован Авестой. В I фаргарде Ведивдата, где говорится о создании Ахура-Маздой «областей благословения», названа область Ваекерета, которая, как доказано М. Е. Массоном, отождествляется с Апаварктикеной античных авторов, Абивердом средневековья, — т. е. Атеком<sup>4</sup>. Согласно Авесте, «чреватый

<sup>4</sup> М. Е. Массон. Южно-Туркменистанская археологическая комплексная экспедиция (ЮТАКЭ) 1947 года. Труды ЮТАКЭ, т. II, Ашхабад, 1951 (1953), стр. 15, 16.

смертью Ангра-Маниу» будто бы основал здесь служение Пайрике Хна-тайти, победительнице мифического Керсасы<sup>5</sup>. Пайрика, могущественная, сверхъестественная женщина-пэри, очевидно, являла собою ту народную богиню, культ которой, засвидетельствованный указанными выше терракотовыми идоличками из Ясы-депе, Намазга-депе и других пунктов, был здесь столь прочен, что в пору окончательного торжества патриархальной организации древнего общества (когда как раз слагались древнейшие части Авесты) сторонникам религии Ахура-Мазды, видимо, пришлось вести большую борьбу за искоренение почитания «дивы-девы», которой в глазах населения были подвластны огонь, земля, вода, рогатый скот и растения (Ведивдат, II фаргард).

Была ли подобная Пайрика в архаической Маргиане? Априорно можно утверждать, что какая-то местная богиня здесь была, как была богиня-мать почти у всех земледельческих народов глубокой древности. Однако ни в керамическом материале, устилающем многочисленные древнемаргианские поселения, ни при раскопках, проводившихся на некоторых из них, не найдено ее терракотовых фигурок. Но, во-первых, последующие раскопки могут обнаружить то, чего не дает простой осмотр покинутых, полуразвезенных, полусасыпанных селищ. Во-вторых, не исключена возможность, что древние маргианцы не делали терракотовых вотивных статуэток, но изготавливали изображения своей богини из иного, менее долговечного материала — например из дерева. Напомним скульптуру древней Индии: в огромном интервале, разделяющем каменную скульптуру Мохенджо-даро и раннебуддийскую пластику, не сохранилось промежуточных памятников — не потому, что их не было, но потому, что основным материалом в ту пору служило недолговечное дерево. Возможно и другое предположение: богиня-мать древней Маргианы не имела иконографического образа и почитание ее обращали к какому-либо символу.

В Мерве появление терракотовых фигурок женской богини отмечается не на старомаргианских поселениях, но на городищах античного времени; датировка самых ранних из них восходит к III—II вв. до н. э. Мы полагаем, что причина этого обусловлена некоторыми обстоятельствами общеисторического характера.

В конце IV в. до н. э. Мерв вошел в державу Селевкидов, в составе которой и оставался вплоть до середины III в. до н. э., когда в силу подъема народного движения против завоевателей произошло отложение Южного Туркменистана и других восточных областей от Селевкидской державы. В эту эпоху значительно оживились экономические и культурные связи между коренными областями державы Селевкидов и самыми отдаленными восточными провинциями ее, одной из которых была Маргиана.

Видимо, тогда сюда проник весьма популярный культ великой сирийской богини, существо и формы которого красочно описал Лукриан Самосатский<sup>6</sup>.

Ко II в. до н. э., когда значительная часть селевкидских владений — от Месопотамии на западе до Маргианы на востоке — вошла в состав окрепшего и чрезвычайно разросшегося Парфянского государства, в Мерв могли проникнуть некоторые формы культа Кибелы, который встретил там, очевидно, близкий по своему существу локальный культ «вели-

<sup>5</sup> Ср. К. Р и т т е р. Иран. Перевел и дополнил Н. В. Ханьков. СПб., 1874, стр. 66—68; J. Darmsteter. Le Zend Avesta, t. II. Paris, 1892, стр. 10, 23; t. III, стр. 222; H. S. N u b e r g. Die Religionen des alten Iran. Leipzig, 1938, стр. 469, 470.

<sup>6</sup> См. L u c i a n. De dea Syria.

кой маргианской богини». Связи между окраинными областями Парфянского государства упрочились. И хотя в идеологии народов, насильственно объединенных в одно государство Аршакидами, неизбежным было многобожие, все же в централизованной парфянской монархии имели место попытки слияния многообразных культов этих народов.

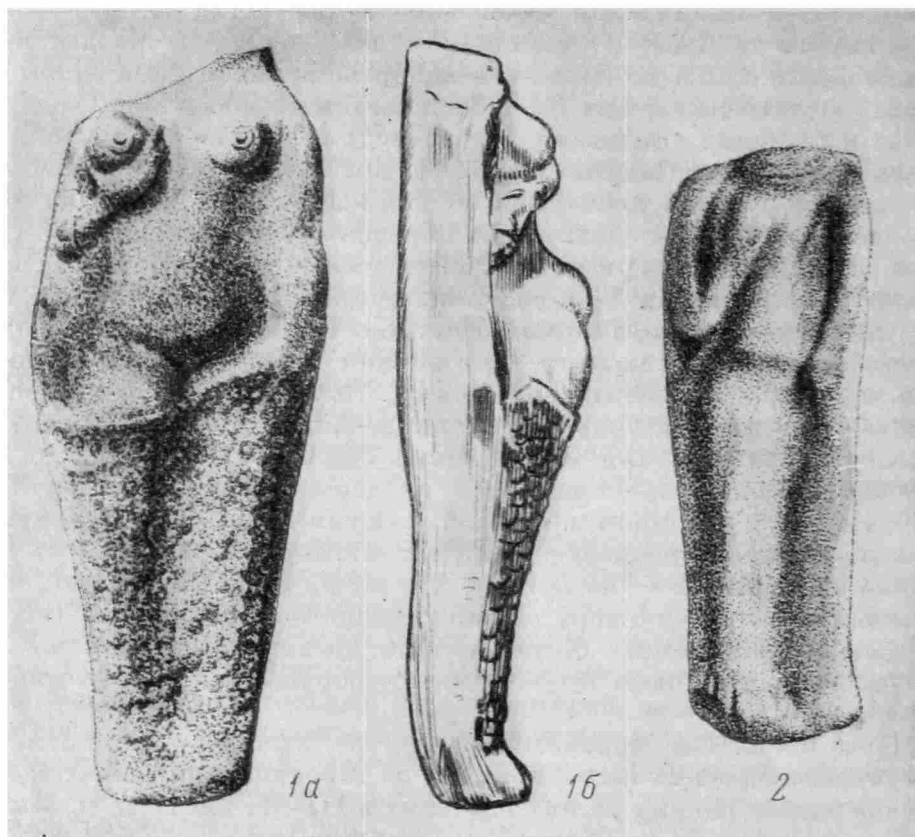


Рис. 1. Терракотовые фигурки обнаженной богини II—I вв. до н. э. из Гяур-калы (1а, б, 2).

Мы полагаем, что культ Кибелы повлиял на культ «маргианской богини» в некоторых отношениях: Кибела имела стойкую и массовую иконографию. В условиях оживленного экономического и культурного обмена в Маргиане появляются изящные миниатюрные образцы переднеазиатской коропластики. С этого времени и маленькие терракотовые изображения «маргианской богини» входят в широкий народный обиход.

Ранняя иконография «маргианской богини» наглядно указывает на ее близость к терракотовой и иной скульптуре переднеазиатского эллинизма. В качестве образца приведем две терракотовые фигурки (обе, к сожалению, обезглавленные) из археологических слоев II—I вв. до н. э. Гяуркалы старого Мерва<sup>7</sup>.

Материал одной из них — светлая, пепельного цвета терракота очень плотного черепка. Фигурка — высокого рельефа. Она обнажена выше

<sup>7</sup> В приводимых ниже описаниях мервских терракот термином «статуэтка» пользуемся в том случае, если она сохранилась почти полностью; «фигурка» — значит статуэтка без головы; «головка» — значит последняя отбита по шее.

бедер, где левая рука придерживает украшенную мелкими кружочками ткань, облегающую прямо стоящие, сомкнутые ноги. Скульптура передает формы тела беременной женщины: сильно выпуклый живот, набухшие, округлые с рельефно выраженными сосками груди, одну из которых богиня придерживает согнутой в локте правой рукой (рис. 1, 1а, 1б).

Вторая женская фигурка — розоватой (рис. 1, 2), плотной терракоты, с сильно стертой поверхностью. Здесь та же фронтальная поза, что и у предыдущей. Тело обнажено. Правая рука согнута в локте, прижата к груди; левая, украшенная у запястья широким браслетом, вытянута и придерживает у бедра едва заметную ткань, облегающую ноги.

Представление об облике этой ранней богини-матери восполняет верхняя половина статуэтки II—I вв. до н. э. из Гяур-калы (рис. 2). Это оттиск высокого рельефа на сероватой глине. Лицо овальное, с тонкими, правильными, мягко моделированными чертами; волосы убраны прядями в валик вокруг лба и до ушей, поверх них наброшен платок. Левая рука, согнутая в локте, прижата к груди над сохранившейся частью очень выпуклого живота.

Описанные статуэтки передают в наиболее наглядной форме основную концепцию богини-матери. Функции материнства в первой фигурке переданы с натуралистической безусловностью: это женщина, несущая в чреве плод новой жизни, придерживающая уже набухшую молоком грудь, готовую вскормить грядущего младенца. Ее откровенная нагота лишь подчеркивается тканью, соскальзывающей с бедер. Наряду с этим обеим фигуркам присуща статическая оцепенелость позы. Нагие, фронтально-застылые, строго симметричные женские статуэтки, характерные для круга древневосточных искусств, известны в мелкой пластике ахеменидского Ирана<sup>8</sup>. Позднее тип этот входит в культовую скульптуру селевкидо-парфянских городов<sup>9</sup>. Однако здесь сухая симметрия позы уже нарушается положением рук; таковы некоторые фигурки из Селевкии-на-Тигре, где одна рука прижата к груди, другая — у лона. У «маргианской богини» жест этот, освященный традицией, отныне сохранится на многие века<sup>10</sup>.

Однако в ту же пору богиня выступает и в ином виде. Она представлена статуэткой из слюды II—I вв. до н. э. «Дома металлиста» в Гяур-кале. Статуэтка объемна. Она представляет собой оттиск штампом на красноватом черепке, с подрезкой ножом боковой и тыльной сторон. У богини —



Рис. 2. Терракотовая головка II—I вв. до н. э. из «Дома металлиста» в Гяур-кале.

<sup>8</sup> Persian art. An illustrated souvenir of the exhibition of persian art at Burlington House. London, 1931, стр. 4.

<sup>9</sup> A survey of persian art (SPA), vol. IV, London — New York, 1938, табл. 134, D; М. Р é z a r d. Qadesh. Mission archéologique à Tell Nebi Mend. Paris, 1931, табл. XXI.

<sup>10</sup> С. П. Толстов датирует временем не ранее конца III в. до н. э. группу нагих женских статуэток из Хорезма, изображенных в той же позе, что и описанные нами фигурки из Гяур-калы. См. С. П. Т о л с т о в. Древний Хорезм. М., 1948, стр. 199, табл. 74.

удлиненный овал лица, прямой, уплощенный нос, большие глаза без зрачков, с моделированными веками. Тиарообразный головной убор, из-под которого на плечи спадают две копны пловенных крупными поперечными волнами (или заплетенных в косы?) волос. На шее — род гривны или ожерелье. Тело обнажено. Округлые, маленькие груди, узкая талия, крутые бедра, стройные ноги. Тяжесть тела покоится на левой ноге, правая выдвинута вперед, перекрещивая ее и опираясь лишь на носок. Левая рука лежит на груди, правая опущена к правому бедру, придерживая прозрачную ткань, драпировки которой видны у ног (рис. 3).

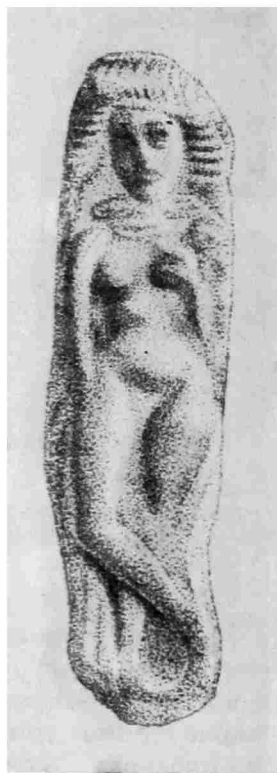


Рис. 3. Терракотовая статуэтка II—I вв. до н. э. из «Дома металлиста» в Гяур-кале.

Здесь «маргианская богиня» предстает уже в виде божества, напоминающего Кибелу. Скульптура передает образ женщины, привлекающей своей наготой. Оцепенелость богини-матери здесь пластически преодолена: крутой изгиб бедра, нога, заброшенная за ногу, различное (хотя и каноническое) положение рук, легкий наклон головки. Корoplast с большой выразительностью передал трепетно-живой, чувственный образ женщины. Что это женщина, а не дева, наглядно говорит высокий головной убор — типа античного калафа или полоса. Последний составлял специфическую деталь одеяния сирийской богини и западнопарфянской Атаргатис. Прямую параллель ему донныне дает «борик» — тиарообразный головной убор замужних туркменских женщин.

По общему типу описываемая нами статуэтка очень близка к фрагменту нижней половины терракотовой фигурки (из Гяур-калы), хранящейся в Ашхабадском музее краеведения и опубликованной в томе I Трудов ЮТАКЭ<sup>11</sup>. Однако изготовлены они разными штампами: фигурка из «Дома металлиста» объемна, а та лишь рельефна. Наконец, отличен цвет терракоты, не совпадают размеры, но несомненно, что обе они развивают единую тему и взаимно дополняют друг друга у фигурки из Ашхабадского музея недостает верхней половины, но зато хорошо сохранился рисунок прозрачного покрывала, облегающего ноги, рельеф которого на описываемом нами экземпляре едва виден. Л. И. Ремпель истолковал этот фрагмент как часть статуэтки танцовщицы или менады.

Теперь нетрудно распознать в ней вариант той же «маргианской богини», но переданный в ее «вакхическом» существе. Это воплощение было, видимо, популярно не менее, чем «материнский» вариант, о чем свидетельствует ряд парфянских объектов из Нисы: аналогичное по типу изображение богини можно видеть в «дионисийской» сцене одного из парфянских ритонов (II в. до н. э.) и в оттиске печати на глиняном коме из «Квадратного дома» Старой Нисы<sup>12</sup>. Чрезвычайно близко к терракотовой фигурке из Мерва изображение на миниатюрной гемме со старопехлевийской надписью из собрания Парижской национальной библиотеки. Эту гемму

<sup>11</sup> Л. И. Ремпель. Терракоты Мерва..., стр. 349.

<sup>12</sup> М. Е. Массон и Г. А. Пугаченкова. Оттиски парфянских печатей из Нисы. ВДИ, 1954, № 4, рис. 27.

Ф. Аккерман по традиции относит к разряду «сасанидских»<sup>13</sup>. Наши аналогии позволяют почти безусловно считать ее парфянской, датировать II—I вв. до н. э. (об этом свидетельствуют ее миниатюрные размеры и общий стиль резьбы) и даже предположить ее маргианское происхождение<sup>14</sup>.

В античном Мерве существовал и иной вариант «маргианской богини» — в образе юной девы.

Ранняя иконография «девичьих» статуэток Мерва представлена находками из Гяур-калы. Такова миниатюрная головка плотной терракоты, темно-розовой в изломе, покрытой светлым ангобом. Это штамп очень высокого рельефа на толстой плитке, заостренной вверху, с подрезкой ножом с боков и тыльной стороны. Нос сбит. Лицо округлое, с правильными, выразительными, очень пропорциональными чертами; глаза некрупные, продолговатые, с глубокой тенью верхних век. Волосы убраны валиком вокруг лба и перехвачены у макушки, образуя шиньон. В ушах — подвески (рис. 4).



Рис. 4. Терракотовая головка из Гяур-калы.

Характер прически и тип лица здесь чрезвычайно сходны с теми горельефными головками, которые украшают карнизы парфянских ритонов II в. до н. э. из Нисы. Тем же столетием считаем мы возможным датировать и описанную головку, стилистические особенности которой ведут к эллинизму.

«Девичьи» статуэтки из Мерва непременно облачены в одежды. О характере одяния можно судить по фигуркам II—I вв. до н. э. из раскопов в Гяур-кале. Одна из них одета в тунику и гиматий эллинистического типа (рис. 5, 1). Костюм второй более локален. На шее богини — широкое ожерелье с лучеобразно расположенными узкими подвесками. Облегающее платье, мягко обрисовывающее формы стройного тела, скреплено на плече круглой пряжкой и перетянута выше талии узким кушаком, перевязанным посередине узлом со спускающимися к животу концами. Руки украшены у запястья и у плеча выпуклыми браслетами (верхний — с рельефной застежкой). На бедра наброшена мантия, драпирующаяся гибкими поперечными складками, придерживаемая полуопущенной левой рукой с вытянутым указательным пальцем. Правая рука согнута в локте и держит у плеча какой-то миниатюрный предмет (рис. 5, 2).

Описанное одяние напоминает типичные восточноэллинистические одежды, распространенные, в частности, в эллинизированной парфянской среде. Аналогии ему дают одяния Муз и Гестии на парфянских ритонах из Нисы, одежды некоторых селевкидо-парфянских терракот из Селевкии на Тигре<sup>15</sup> и из парфянских слоев Варки<sup>16</sup>. Античный гиматий, свободно

<sup>13</sup> SPA, vol. IV, табл. 256, UU.

<sup>14</sup> М. Е. Массон и Г. А. Пугаченкова. Ук. соч., стр. 169.

<sup>15</sup> M. van Inger. Figurines from Seleucia on the Tigris. London, 1939, табл. V, N 65, 70; табл. XII, N 167, 169.

<sup>16</sup> J. Jordan. Uruk-Warka. Leipzig, 1928, табл. 81, m, o.

наброшенный на бедра, сочетается на описываемой нами фигурке с такими чисто азиатскими деталями, как многочисленные браслеты и своеобразная опояска. Лучеобразное ожерелье, вообще говоря, хорошо известное в ювелирных изделиях античного мира, мы отмечаем, между прочим, на оттиске печати из Старой Нисы с профильным портретом женщины<sup>17</sup>.

По-видимому, к I в. до н. э. изменившиеся вкусы и новые религиозные установки побуждают к более строгому, чем прежде, толкованию образа богини-матери. Во всяком случае, с этого времени и позже ее облаченная иконография сходит на-нет, и богиня предстает облаченной в

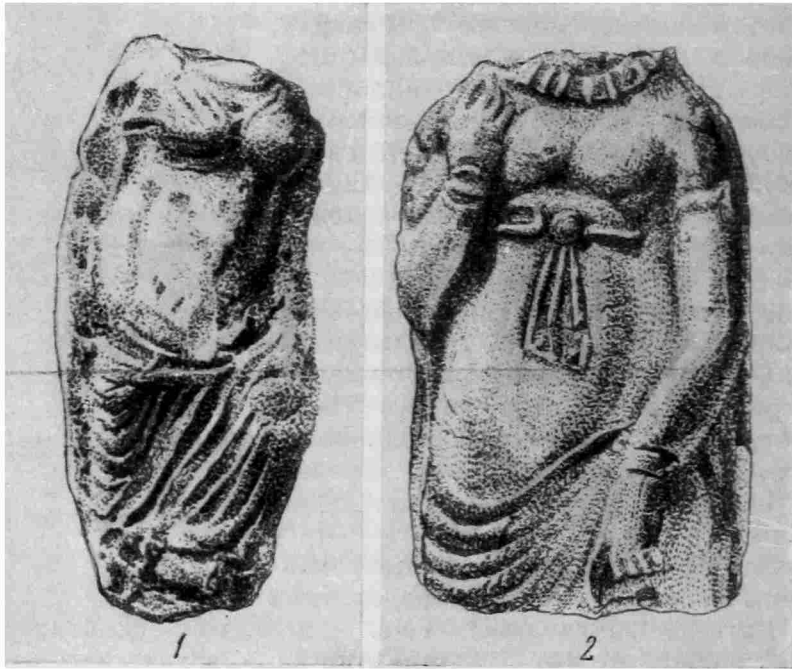


Рис. 5. Терракотовые фигурки (1, 2) II—I вв. до н. э. из раскопов в Гяур-кале.

эллинизированные одежды, сходные с описанным выше одеянием, но без опояски. Фрагментированные (без головы) фигурки этого рода опубликованы Л. И. Ремпелем<sup>18</sup>. В 1950 г. нами была поднята на парфянском городище Гобеклы-депе такая статуэтка с головой. Последняя имеет правильные черты лица, густые, сложенные волнами, обрамляющие его волосы и увенчана высоким тиарообразным головным убором, на который позади наброшено покрывало. Фигурка очень пропорциональна, одета в облегающее платье, поверх которого наброшен драпирующийся эластичными складками, закрывающий руки гиматий. В согнутой правой руке — небольшое круглое зеркало на длинной рукоятке, левая опущена (рис. 6). Многочисленные фигурки этого типа найдены в археологических слоях Гяур-калы или же подняты на парфянских городищах области Мерва (рис. 7). Основание их нередко сделано в виде развилки — показатель того, что в эту пору фигурки «богини с зеркалом» изготовляли с расче-

<sup>17</sup> М. Е. М а с с о н. Новые археологические данные по истории рабовладельческого общества на территории Южного Туркменистана. ВДИ, 1953, № 1, рис. 9.

<sup>18</sup> Л. И. Р е м п е л ь. Терракоты Мерва..., рис. 10, 16.

том на закрепление их на каком-либо основании или подставке. Эта нижняя часть статуэток обычно не обработана и выполнена очень общо — она явно не предназначалась для рассмотрения. Однако в некоторых случаях на ней, под складками одежды, размещен рельефный орнамент в виде кружков или овалов, иногда образующих четырехлепестковые розетки.

Чрезвычайно интересно, что на некоторых фрагментах из раскопок одежда богини сохранила окраску красного цвета. Привержен-

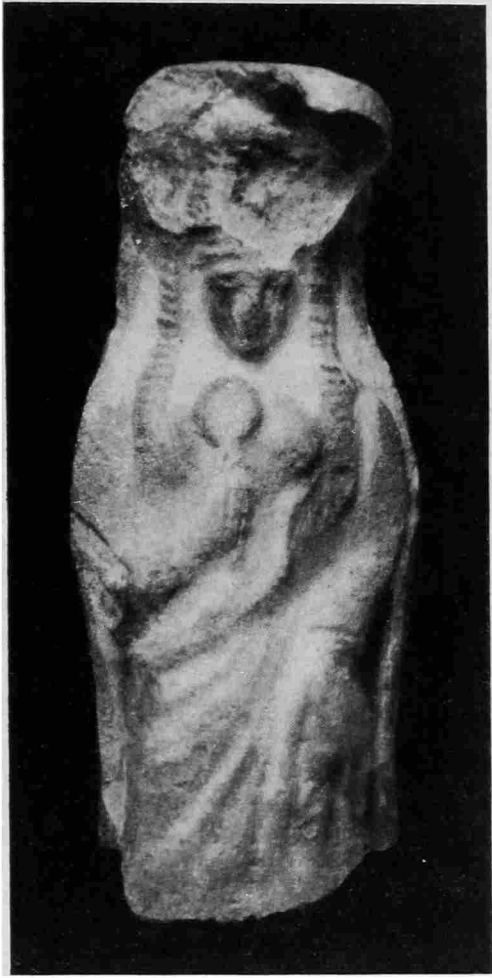


Рис. 6. Терракотовая статуэтка I в. до н. э. с городища Гобеклы-депе.



Рис. Терракотовая фигурка из Гяур-калы.

ность к этому цвету доныне существует в народной туркменской среде, где красное платье является обязательной частью женского костюма.

Традиционность сюжета «богини с зеркалом» в маргианской коропластике была впервые установлена Л. П. Ремпелем. Многочисленные фигурки ее позволяют уяснить некоторые исходные элементы иконографии богини. По типу она несколько напоминает эллинистические статуи Исиды.

Известно, что культ этой богини получил с эпохи эллинизма широкое распространение далеко за пределами Египта<sup>19</sup>. Зеркало было одним из ее обычных атрибутов: с ним она предстает как носительница и про-

<sup>19</sup> А. Б. Р а н о в и ч. Эллинизм и его историческая роль. М.— Л., 1950, стр. 322 и сл.

рицательница судеб. Думается, что именно эллинистическая иконография Исиды сыграла в I в. до н. э. определенную роль в формировании образа маргианской «богини с зеркалом». Но это не было рабским копированием. Местные особенности проявляются и в чертах лица, и в высоком головном уборе с наброшенным на него покрывалом.

Дальнейшая эволюция образа прослеживается на некоторых статуэтках из подъемного материала с парфянских городищ Мервской области и самого Мерва. Такова головка из Гяур-калы — розовой, плотной терракоты, со светлым ангобом по поверхности, высокого штампа (почти круглая скульптура). Головка сбита до плеч, сколота правая часть лица, но общий тип его отчетливо читается. Лицо величавое, с обобщенно трактованными чертами.

Правильные дуги надбровий отбрасывают глубокую тень над рельефно моделированными (но без зрачка) большими глазами. Крупный, прямой, идущий от линии лба нос; высоко посаженный небольшой рот. Над низким лбом — род диадемы, над затылком — высокий головной убор с наброшенным покрывалом (рис. 8, 1).

Головка эта напоминает Юнону (тип Геры Людовизи) или суровую римскую матрону времен Республики. Эти черты ее, возможно, указывают на относительно раннюю датировку (в пределах I в. до н. э. — I в. н. э.). Не была ли она изготовлена римским ремесленником из тех легионеров, которые в количестве 10 000 были переселены Ородом I в глубь Маргианы после разгрома армии Красса? Вполне вероятно, что в трансформации образа определенную роль сыграли скульптурные нормы изображений материнских богинь греко-римской пластики: Геры-Юноны и Деметры-Цереры. Типичная деталь одеяния этой последней — полос, или калаф, является, как уже указывалось выше, характернейшим атрибутом «маргианской богини». У данной статуэтки это, скорее, диадема Юноны.

По-иному трактуется образ «маргианской богини» в погрудном фрагменте статуэтки (также очень высокого рельефа), найденном на территории парфянской крепости Чичанлык-депе. Материал — красноватая в изломе терракота, с пепельно-желтоватым ангобом по поверхности. Овал лица очень удлинен. Крутые брови, большие выпуклые глаза без зрачка, но с рельефно моделированными веками. Крупный, как будто с небольшой горбинкой нос (наполовину сбит); полные губы, крутой подбородок. Волосы разделены на прямой пробор и уложены валиком. Своеобразен головной убор в виде накладки с раструбообразным расширением вверху, на котором закреплено покрывало, ниспадающее на плечи. Правая рука согнута в локте и прижата к груди; левая, видимо, была опущена. На груди — большая, плоская круглая бляха, обрамленная восемью рельефными кружочками (рис. 8, 2).

Лицо этой богини с резкими чертами далеко от античных образцов. Оно очень живо напоминает лица пожилых текинских женщин, причем этнографическая параллель прослеживается и в costume, обязательные принадлежности которого составляют у туркменок тигрообразный «борик» на голове и круглый плоский медальон на груди («гульяка»), вокруг которого нашиты округлые золотые или серебряные бляшки («чапрасчан») <sup>20</sup>. Видимо, к началу нашей эры определяется тенденция к локализации образа приданием ему местных черт как в трактовке лица, так

<sup>20</sup> Об этнографическом costume туркменских женщин — см. Г. П. Васильев а. Итоги работы Туркменского отряда Хорезмской экспедиции за 1948 год. Труды Хорезмской археолого-этнографической экспедиции, т. I. М., 1952, стр. 444.

и в изменении костюма. Процесс этот был уже подмечен и обоснован Л. И. Ремпелем, который относил его ко времени около начала нашей эры, «когда вслед за широким распространением мотивов эллинистического наследия в местном искусстве зарождалась собственная традиция коропластики местной среднеазиатской школы»<sup>21</sup>.

В I—II вв. н. э. протекает процесс все большей «парфянизации» образа «маргианской богини», вытесняющего эллинизированный тип из ее иконографии. Выразительный образец дает целая статуэтка из Гяур-калы,



Рис. 8. 1 — терракотовая головка из Гяур-калы; 2 — терракота из Чичанлык-депе (I в. до н. э.— I в. н. э.).

которую дополняет ряд обезглавленных фрагментов того же типа из других раскопов<sup>22</sup> (рис. 9, 1).

Материал статуэтки — плотная, красноватая терракота. Горельефный штамп. Лицо удлинненное, с большими миндалевидными глазами, без разделки зрачка, под крутыми бровями; нос — с легкой горбинкой, линия его почти продолжает линию лба; некрупный рот над очень крутым подбородком. Волосы, видимо, собраны узлом вверх, открывая раковины ушей, и скрыты под своеобразным головным убором: это род тюрбана или клобука с широкой макушкой, орнаментированного мелкими кружочками, стянутого лентой над лбом и спускающегося мешочком на затылке; концы его ниспадают на спине и у плеч. Фигура — вытянутых пропорций. Шея удлиненная, покатые плечи открыты, высоко поднятая грудь полуобнажена. Платье из мягкой ткани плотно охватывает

<sup>21</sup> Л. И. Р е м п е л ь. Терракоты Мерва..., стр. 342.

<sup>22</sup> Один образец этого типа опубликован Л. И. Ремпелем («Терракоты Мерва...», стр. 342).

тело, драпируясь косыми складками и ниспадая до пят. Вдоль выреза и на длинных рукавах — множество мелких рельефных кружочков. Согнутая в локте правая рука прижата к правой груди; левая рука опущена, придерживает у бедра ткань.

Вариант того же типа дает фрагментированная фигурка из раскопа «квартала мукомолов» античного Мерва. Она характеризуется очень тщательной разработкой деталей одежды (рис. 9, 2).

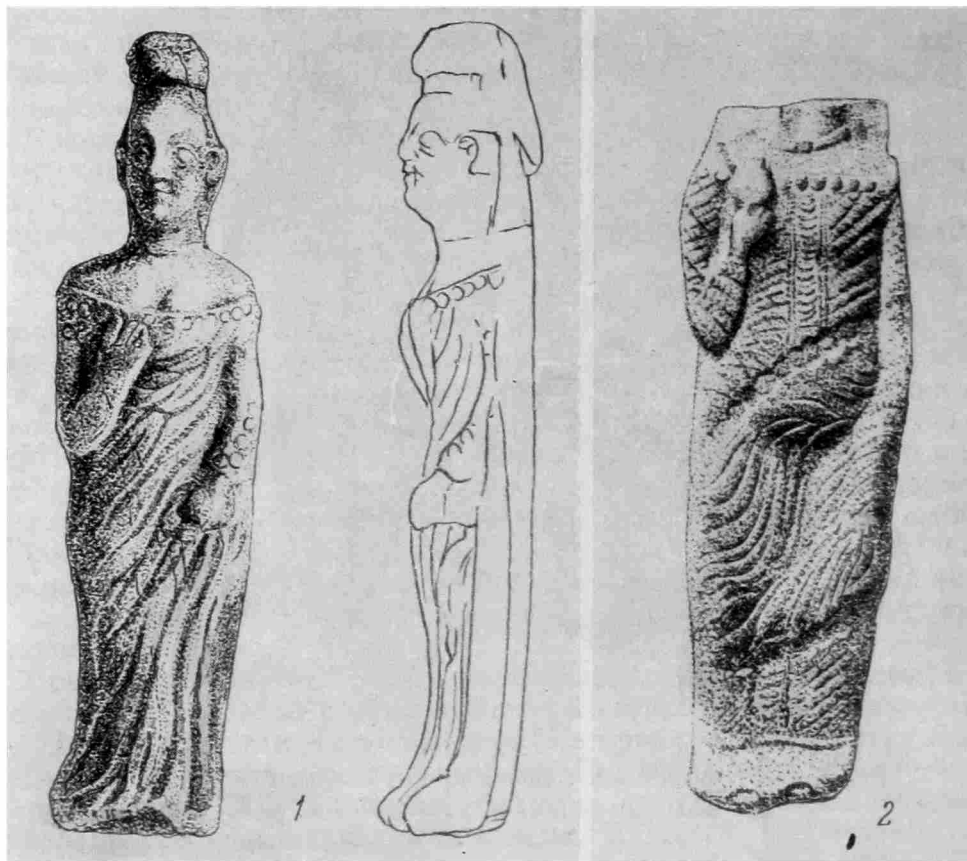


Рис. 9. 1 — терракотовая статуэтка I в. н. э. из «Дома металлста» в Гяур-кале; 2 — терракотовая фигурка I—II вв. н. э. из «квартала мукомолов» в Гяур-кале.

Статуэтки этой группы иллюстрируют оригинальный тип, развивающийся на новой основе образ «маргианской богини», отличающийся от «богини с зеркалом» предшествующего периода.

Традиции так называемой гандхарской школы, как это наглядно показано археологическими исследованиями последних десятилетий, широко охватили в начале нашей эры искусство народов Среднего Востока; видимо, в какой-то мере они коснулись и области Мерва. Головка описанной статуэтки (рис. 9, 1) несколько напоминает буддийскую скульптуру Афганистана (Хадда); этому отчасти способствует и головной убор — клобук, напоминающий буддийские шиньоны. Однако у описываемой нами статуэтки это не шиньон, а головной убор. Он напоминает парфянский клобук основателя династии Аршака, хорошо известный по изобра-

жениям на реверсе парфянских монет <sup>23</sup>, отличаясь лишь округлой, а не заостренной макушкой. Кажется неожиданным наличие такого клобука у женщины, но, может быть, в этой особенности головного убора — указание на глубокую связь образа с местной, коренной парфянской народной традицией, противопоставление эллинизированной концепции ранних статуэток богини подчеркнуто-локальных черт ее модернизированного в I—II вв. н. э. образа. При сохранении еще элементов античных драпировок здесь налицо костюм местного покроя, уже радикально отличающийся от грецизированных одеяний предшествующей эпохи. Костюм



Рис. 10. Терракотовые головки (1, 2) из Гяур-калы.

этот лишен той мягкости и свободы живописно расположенных складок, которые составляют неотъемлемую прелесть эллинистических одежд. Фигурка сохраняет традиционное положение рук, наброшенную сверх платья мантию, но общий силуэт ее изменился благодаря облегающему, утяжеленному многочисленными украшениями платью, с вшивным кроеным рукавом (типично азиатская, негреческая деталь). Стиль фигурки нов, он отражает глубокие изменения в художественной идеологии и практике мервских короoplastов.

Девичий образ в короoplastике Мерва также претерпевает в эту пору существенные изменения. Такова, например, головка из раскопа в Гяур-кале (рис. 10, 1). Материал ее — розоватая, плотная терракота. Это горельефный штамп, с подправкой тыльной стороны ножом. Округлое лицо с невысоким лбом, широкими, дугообразными бровями, соединяющимися над переносицей. Глаза — с рельефными веками и процарапанным в виде кружка и точки зрачком. Прямой, уплощенный, сильно расширяющийся к ноздрям нос, пухлые губы. Полная шея; в ушах — подвески.

Волосы разделены на прямой пробор и убраны прядями, обрамляющими лоб и щеки; поверх как будто наброшено покрывало. Своеобразный этнический тип лица, возможно, передает обличье юной маргианки. Другая головка (рис. 10, 2) из раскопа «Дома металлста» в Гяур-кале, со сбитым носом и ртом, также характеризуется утяжеленным овалом полного лица, с невысоким лбом, плавными дугами бровей, удлиненными глазами с пластической разделкой зрачка, тяжелыми подвесками в ушах. Своеобразен головной убор: над гофрированной оторочкой — мелко-

<sup>23</sup> J. de Morgan. Manuel de numismatique orientale, t. I. Paris, 1923—1926, фиг. 137, 139.

зубчатый венец, который завершают 7 кружков с развилками наверху (как бы имитация формы плода граната).

Наконец, этот цикл дополняет погрудный фрагмент статуэтки из тех же раскопок (рис. 11). Материал ее — темно-розовая терракота. Это оттиск горельефным штампом на толстой лепешке, выполненный двумя матрицами: отдельно голова и отдельно туловище. С боков и на тыльной стороне — подрезка ножом. На голове, над валиком волос, обрамляющих лоб, наброшен платок, украшенный по краю круглыми бляшками. Лицо округлое, с узким лбом, рельефно моделированными над-



Рис. 11. Фрагментированная терракотовая статуэтка III в. н. э. из Гяур-калы.

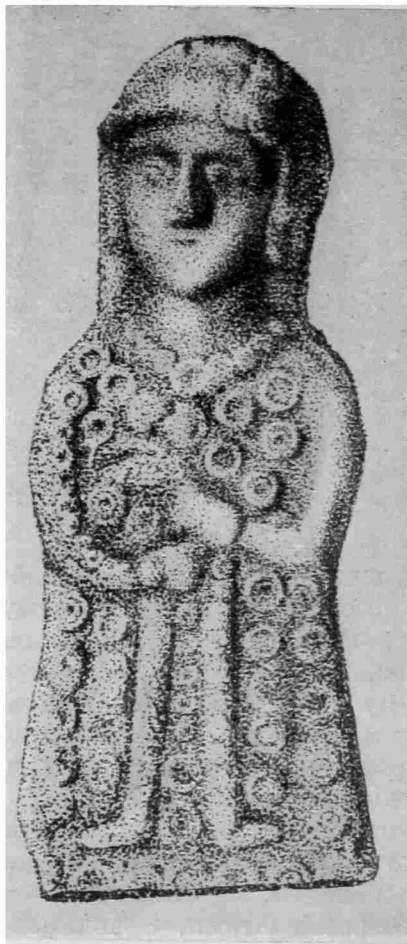


Рис. 12. Терракотовая статуэтка III в. н. э. из Чичанлык-депе.

бровями и глазами; сильно выпуклый нос, маленький, едва намеченный рот, полный подбородок; в ушах — крупные подвески. Непомерно длинная и широкая шея (со следами заглаженных линий сопряжения штампов). Гладкое платье — с открытым вырезом, отороченным крупными кольцевыми бляшками, и с большой округлой бляхой, лежащей на груди. Правая рука, окутанная тканью, покрытой мелкими кружками, прижата к животу; левая, рельеф которой при оттиске почти полностью смят, опущена <sup>24</sup>.

<sup>24</sup> Снимок фигурки опубликован в статье М. Е. Массона. «Новые данные по древней истории Мерва». ВДИ, 1951, № 4, рис. 4.

Таким образом, статуэтка дает вариант одежды, сходной с костюмом женских богинь того же времени. Но существенное отличие составляет головной убор: не тюрбан (или клобук), скрывающий волосы, но либо нарядный венец, либо платок, наброшенный на волосы, которые плетеными прядями обрамляют лицо.

Заключительный этап трансформации образа «маргианской богини» — матери и девы падает на время заката местной античности: конец II—III вв. н. э. Это подтверждено находкой нескольких фрагментов терракотовых статуэток в слое шурфа Ш-2 в Гяур-кале, хорошо датированном монетами первых Сасанидов.

В свое время Л. И. Ремпель, исходя из анализа стиля мервских терракот, особо выделил: группу головок, на его взгляд, архаизирующего стиля, датированных им III—II вв. до н. э.<sup>25</sup>; группу плоскоплиточных фигурок без головы, одетых в богато украшенные нашивными бляшками одежды, первоначально отнесенных им к первым векам нашей эры<sup>26</sup>, а позднее — к IV—VII вв. н. э.<sup>27</sup>; головку, как ему казалось, «буддийского» стиля, от датировки которой он воздержался<sup>28</sup>. В настоящее время представляется возможным говорить об одновременности всех 3 типов, а время их распространения относить к концу II—III в. н. э.

Число фрагментированных фигурок этого рода, обнаруженных ЮТАКЭ в раскопах и на поверхности, особенно значительно на мервских городищах — они исчисляются многими десятками. Нет надобности останавливаться на описании всех этих статуэток. Разберем их по типам, дав характеристику лишь некоторых, наиболее сохранившихся или особо выразительных.

Прежде всего устанавливается, что и в эту пору сохраняются две ипостаси «маргианской богини» — материнская и девственная. Последняя представлена, наряду с множеством отдельных фрагментов, целой статуэткой из позднепарфянской крепости Чичанлык-депе (рис. 12). Сделана она из желтоватой терракоты двумя штампами: отдельно высоким рельефом сформована голова и отдельно на плоской лепешке оттиснута барельефная фигура. Лицо обрамляет или наброшенный на голову, гладко облегающий платок или шапочка с массой спиралевидных рельефных завитков. Лицо овальное, полное; большие, выпуклые глаза под низкими дугами бровей; очень рельефный, с легкой горбинкой нос и высоко поставленный, маленький рот. В ушах — подвески, на шее — ожерелье из мелких круглых плоских бус или бляшек. Поза фронтальна, обе руки сложены у живота. Прямого покроя платье рельефно оторочено и сплошь украшено крупными кольцеобразными бляшками. На поверхности платья — следы малиново-красной краски, заходящей и на бока фигурки.



Рис. 13. Терракотовая головка III в. н. э. из Гяур-калы.

<sup>25</sup> Л. И. Ремпель. Терракоты Мерва..., стр. 333 и сл.

<sup>26</sup> Там же, стр. 344 и сл.

<sup>27</sup> Л. И. Ремпель. Новые материалы..., стр. 182.

<sup>28</sup> Л. И. Ремпель. Терракоты Мерва..., стр. 346.

Головки и фигурки этого типа имеются в сборах ЮТАКЭ из Гяуркалы (рис. 13), Кишман-депе, Кууртлы, Чильбурджа. Найденные порознь, головки и фигурки никогда не могли бы внушить даже мысли, что они принадлежат единому скульптурному произведению, настолько контрастна объемная моделировка первых и плоскостная — вторых. Между тем налицо дальнейшая трансформация образа нарядно одетой богини-девы предшествующего времени.



Рис. 14. Терракотовые головки (1, 2) III в. н. э. из Гяуркалы.

Подобный процесс претерпевает и богиня-мать. Облик ее отличается от облика богини-девы: у последней — мягкий овал лица, на голове облегающая шапочка с богатой орнаментацией; у богини-матери — характерный мягкий тюрбанообразный женский головной убор, лицо продолговатое, с резко определенными чертами.

Приведем описание типичной крупной головки серо-зеленоватой мелкопористой терракоты, горельефного штампа. Удлиненный, почти треугольный овал лица. Широкие, рельефные, крутые брови; удлиненные глаза с выпуклыми веками и как будто пластической моделировкой зрачка. Нос прямой, но негреческий, с резко выраженным западанием переносицы. Маленький, прямой рот, вырезанный ножом; заостренный подбородок. Высокий, раздвоенный на два крутых вала головной убор перехвачен двумя опоясками, украшенными кружочками, и скреплен посередине крупными бляшками, одна из которых опускается на лоб. В левом ухе — как будто массивная подвеска, правое — сбито (рис. 14, 1).

Головки того же типа, но иных (несколько меньших) размеров, вышедшие из других матриц, представлены целой группой находок с северо-восточного сектора Гяуркалы. У них иногда несколько варьирует форма тюрбанообразного головной убора, но в общем эти головки следуют какому-то единому типу (рис. 14, 2).

Фигурки этих позднемаргианских образцов повторяют однородный мотив «богини с зеркалом», облаченной в богатые одежды, с различными накладными украшениями, подвесками и бляшками (рис. 15).

«Богиня с зеркалом» этой поздней группы, при сравнении с ее изображениями предшествующих веков, иллюстрирует значительную эволюцию

образа. Изменяется ее облик: вероятно, перед нами определенный маргианский этнический тип — с удлиненным овалом лица, продолговатыми глазами под крутыми дугами бровей, но, иной племенной группы, чем тот, который выражен в терракотах раннего круга. Оригинален головной убор: это уже не твердый калаф (или соответствующий ему «борик»), но мягкий, окутанный платком головной убор с двумя выпуклостями. Некоторую аналогию ему дают округлые (но не раздвоенные) уборы хорезмийских



Рис. 15. Терракотовая статуэтка III в. н. э. из Гяур-калы.

цариц в скульптурах Топрак-калы (например, «супруга Везамара») <sup>29</sup>, датировка которых восходит к III в. н. э. В этнографии отдаленную параллель можно почерпнуть в одеянии замужних казахских женщин, наматывающих на голову высокий, мягкий тюрбанообразный убор, или пожилых каракалпачек, которые носят пышно скрученную чалму <sup>30</sup>. Не отразило ли изображение богини женский головной убор из среды кочевников-маргиан?

В одежде поздних статуэток «маргианской богини» мы видим последнее изменение традиционного костюма в сторону усложнения его всевозможными украшениями. Пластическое изящество мягко драпирующейся туники и гиматия здесь сменяется тяжеловесностью узкого, кроеного, богато декорированного платья. Самый покрой его живо напоминает современное этнографическое платье туркменок <sup>31</sup>.

<sup>29</sup> С. П. Толстов. По следам древнехорезмийской цивилизации. М., 1948, рис. 59.

<sup>30</sup> Т. А. Жданко. Каракалпаки Хорезмского оазиса. Труды Хорезмской археолого-этнографической экспедиции, т. I, М., 1952, рис. 26, 33.

<sup>31</sup> См. Г. П. Васильева. Ук. соч., рис. 8.

Подведем некоторые итоги. Анализ терракотовых статуэток III в. до н. э.— III в. н. э. показывает, что в составе их видное место принадлежит «маргианской богине», образ которой в течение веков претерпевал значительную эволюцию, видимо, отображавшую изменения во внутреннем содержании связанных с этой богиней верований.

Технологический прием изготовления статуэток характеризуется употреблением терракотовых матриц, выполнявшихся мастерами высокой квалификации. С помощью матрицы статуэтка оттискивалась на глиняном коме, который вручную подрезывался ножом с тыльной стороны, а после снятия формы подравнивался с боков. Обжиг статуэток осуществлялся в тех же гончарных печах, в которых обжигалась и бытовая посуда, о чем свидетельствует находка статуэток в гончарных печах и в керамических отвалах Гяур-калы. Качество терракоты со временем менялось. Ранние фигурки (III в. до н. э.— I в. н. э.) изготовлены из превосходно отмученной, очень плотной глины, которая в процессе обжига приобретала розоватый (в изломе — красноватый) тон. Поздние изделия (II—III вв. н. э.) имеют более пористую структуру черепка, цвет терракоты желтоватый или зеленовато-серый.

Характерно, что при общности ряда типов из числа обнаруженных за разные годы терракот подавляющее большинство их исполнено разными матрицами. Это показывает, во-первых, что на статуэтки был большой спрос, так как при их изготовлении не могли удовлетвориться несколькими стандартными формами, и, во-вторых, что оттиск и обжиг их осуществлялись не в одной, а в нескольких мастерских. Можно думать, что изготовление и продажа фигурок были привилегией жреческого сословия и что керамические мастерские, в которых они изготавливались, входили в состав храмовых хозяйств античного Мерва; быть может, такие мастерские были именно при храмах, посвященных «маргианской богине».

Находки в жилых и производственных помещениях Гяур-калы статуэток «маргианской богини» и большая потертость многих из них наглядно свидетельствуют, что фигурки эти служили обязательным объектом бытовой обстановки подобно статуэткам Ларов и Пенатов у древних римлян. Высокие поставки с раздвоенными «ножками», характерные для ряда фигурок ранней группы, указывают, что последние вставлялись в какие-то особые киоты. Черновая обработка тыльной стороны статуэток, при очень тщательной моделировке их лицевой части, свидетельствует о том, что они должны были быть прислонены к стене или вообще к какой-то плоскости.

Общий стиль изображений с течением времени претерпел существенные изменения. Ранние статуэтки миниатюрны, объемно моделированы, пластичны, очень пропорциональны. Поздние — значительно более крупны по размерам и отличаются от ранних своей непропорциональностью (головки чрезмерно велики по сравнению с туловищем). Объемная лепка головок контрастирует с плоско-рельефным оттиском на глиняной лепешке фигуры, на которой лишь условно-орнаментально намечены одежды.

Мервские терракоты свидетельствуют о существовании в античной Маргиане очень стойкого культа местной богини. В двух своих ипостасях — девы и женщины она предстает, очевидно, как покровительница плодоносящих сил природы, но также и как носительница человеческих судеб, о чем говорит ее характернейший атрибут — зеркало. Основа культа лежит, видимо, в древнейших местных верованиях. Но лишь со времени оформления в областях Южного Туркменистана развитых рабовладельческих отношений «маргианская богиня» получает высокохудожественную иконографию; в этом факте нашли отражение упрочившиеся культурные связи со странами западноэллинистического мира.

В III—II вв. до н. э. богиня изображается в виде полунагой женщины с ярко выраженными признаками материнства или в виде сладострастной Кибелы. Со II—I вв. до н. э. вплоть до I в. н. э. в изображениях появляются черты воздействия эллинистического искусства: это закутанная в мягкие одежды с обильными складками богиня строгого стиля, типа эллинистической Исиды или римской матроны, и изящная богиня-дева в легких драпирующихся одеждах. Ко II—III вв. н. э. образ локализуется: как в изображении лица «маргианской богини», так и в костюме ясно проступают черты местного этнического типа. В эту пору на смену пластическому образу предыдущего времени приходит образ иератически-условный. Эти изменения в иконографии богини стоят в связи, — versteht sich, весьма опосредствованной, — с крупными историческими событиями. В I в. н. э. нарастают тенденции децентрализации внутри Аршакидского государства, которые приводят даже к «автономии» ряда крупных областей Парфянского государства, в частности — Маргианы. В эту пору во всем наблюдается усиление значения местного элемента; в Маргиане появляется даже собственный монетный чекан<sup>32</sup>. В искусстве также налицо отход к местным художественным образам и нормам, что подтверждается и на примерах рассмотренных нами терракот.

Иератическая условность в стиле позднемаргианских статуэток знаменует, на наш взгляд, стабилизацию каких-то форм религиозной идеологии. Канон стоит преградой на пути художественных исканий местных коропластов. Статуэтки II—III вв. н. э. дают нам десятки образцов, изготовленных с разных матриц, но все это близкие варианты одного и того же типа. Подобное явление наблюдается и в парфянской нумизматике: условные профили царей на монетах II—III вв. н. э. приходят на смену выразительным портретам предшествующих столетий<sup>33</sup>.

Мервские терракоты расширяют наши знания об идеологии древнего населения Маргианы. Они свидетельствуют о широком распространении в античную пору культа местной «маргианской богини», вызвавшего к жизни массовое изготовление ее терракотовых статуэток.

Нельзя ли попытаться раскрыть инкогнито «маргианской богини»? Если вспомнить, что древний Мерв, страна Моуру Авесты, Маргуш ахеменидских текстов, — первая область, в которой учение Заратустры получило признание со стороны народных масс<sup>34</sup>, что Маргиана оставалась долгие века цитаделью зороастризма, то при исследовании истоков этого культа вполне закономерным представляется обращение к зороастрийским мифологическим образам.

Среди археологов стало почти традицией именовать все женские терракотовые статуэтки, находимые на старых среднеазиатских городищах, Анахитами. Такое огульное определение вызывает сомнения уже потому, что иконография их далеко не всегда соответствует тому образу, который так подробно и красочно обрисован в Авесте. Гимн Ардвисуре Анахите воспекает ее в образе девушки сильной, статной, благородной, высоко подпоясанной, «чтобы груди ее были привлекательными», облаченной в роскошную драпирующуюся золотую мантию и в шубу из трехсот бобров, с восьмичастной диадемой, украшенной самоцветами, с четырехгран-

<sup>32</sup> М. Е. М а с с о н. Новые археологические данные по истории рабовладельческого общества..., стр. 146.

<sup>33</sup> J. V a b e l o n. Le portrait dans l'antiquité d'après les monnaies. Paris, 1950, стр. 79—81.

<sup>34</sup> В. В. С т р у в е. Восстание в Маргиане при Дарии I. Материалы ЮТАКЭ, вып. 1, Ашхабад, 1949, стр. 15.

ными золотыми серьгами в ушах и ожерельем на шее, с пучком баресмы в руках <sup>35</sup>.

В какой мере отвечают авестийскому образу «девичьи» статуэтки из Мерва? Есть среди них головка в диадеме, зубцы которой украшены, видимо, драгоценными камнями; есть фигурка, высоко опоясанная кушаком, с прекрасной, обрисованной под тонкой одеждой грудью; у ранней группы фигурок мы видим драпирующиеся мантии, сходные с греческим гиматием; есть головки с массивными подвесками в ушах с лучеобразным или округлым ожерельем на шее. Но при всех этих деталях статуэтки не вполне идентичны тому идеальному типу, который обрисован Авестой. Тем не менее мы допускаем, что «девичьи» статуэтки из Мерва изображают именно Анахиту. Было бы неверным искать каноническую передачу авестийского образа времен сложения Яштов в коропластике античной поры. Образы богинь зороастрийского цикла, несомненно, изменялись с веками, приобретая синкретические черты. И потому в III—II вв. до н. э., в период известной эллинизации художественной культуры на Среднем Востоке, Анахиту обряжают в тунику божественных дев эллинистического пантеона — Артемиды или Гестии, сохраняя драгоценные уборы азиатского типа, браслеты, ожерелья, подвески. Во II—III вв. н. э. образ Анахиты приобретает все большее количество местных черт: богиню одевают в прямое, узкое платье местного покроя, обшитое накладными украшениями, а на голове ее мы видим облегающую шапочку, отдаленно напоминающую увешанные серебряными и золотыми бляшками этнографические девичьи шапочки туркменок. Известно, что культ Анахиты был широко распространен в государстве Аршакидов; источники упоминают несколько храмов, посвященных этой богине, — например в Асаке, Экбатане, Кенгавере, Элимаиде, Сузах, Истахре и др. <sup>36</sup>

Но каково же имя той богини, иконография которой в коропластике Мерва эволюционирует от обнаженной беременной женщины к статной матроне, облаченной в драпирующиеся одежды, с высоким «бориком» на голове, а затем к маргианке в массивном тюрбане и платье местного покроя? Среди зороастрийских богинь очень важное место принадлежало богине правопорядка, благоденствия и плодородия, которая именуется Aši-Urti-Rti. Это богиня счастья, «излучающая радость», приносящая в дом изобилие, царству — богатство, женщинам — красоту, мужчинам — житейскую роскошь, пастухам — обилие и тучность стад, героям — бесстрашие и победу над врагами, идущим к браку молодым людям и животным в период спаривания — половую силу <sup>37</sup>.

Богиня Аши-Рти предстает прежде всего как покровительница дома, житейского счастья, продолжения рода. Все это, очевидно, делало Аши не только объектом обрядового почитания, но в основном божеством того культа дома, домашнего очага, который в среде среднеазиатского населения был, несомненно, распространен не меньше, чем у других народов древности. Согласно ритуалу ей посвящали хаому, молоко, баресман, мудрые речи, священные тексты, деяния, возлияния и слова Истины <sup>38</sup>.

<sup>35</sup> См. Гимн Ардвисуре Анахите в пер. Е. Э. Бертельса. «Восток», № 4, М.—Л., 1924, стр. 3, 4.

<sup>36</sup> R. G h i r s h m a n. Iran from the earliest times to the islamic conquest. London, 1954, стр. 269—270.

<sup>37</sup> Авеста, Яшт 17 (Ард-яшт); J. D a r m s t e t e r. Ук. соч., vol. II, стр. 600 и сл.; H. S. N y b e r g. Ук. соч. стр. 66; A. C h r i s t e n s e n. Etudes sur le zoroastrisme de la Perse antique. Kobenhavn, 1928, стр. 8, 9.

<sup>38</sup> Авеста, Яшт 17/3.

Этимология имени Аши (Рти) восходит к Аша (Рта) — понятию, определяемому как «персонализация незыблемого первопорядка, на котором зиждется все благое»<sup>39</sup>. В этой связи нельзя не вспомнить, что в Авесте область Мерва характеризуется как «мощная, чтящая Аша» (ašavan-rtvan)<sup>40</sup>.

У Г. Ниберга развита мысль о якобы борьбе и конкуренции культов Аши и Анахиты как двух однотипных авестийских богинь плодородия, из которых первая была связана с митраическим кругом и была популярна в среде арийцев и маргианцев, проживавших по Аму-Дарье и в области Мерва, а вторая — среди туранцев, обитавших у Сыр-Дарьи<sup>41</sup>.

Но если такая борьба и была, то, по-видимому, уже при Ахеменидах имели место попытки объединения различных локальных религиозных систем, в частности — исповедание культа обеих богинь, наделенных сходными функциями. В Авесте Виштаспа (В. В. Струве отождествляет его с историческим Гистаспом, отцом Дария I)<sup>42</sup> принес жертву и Ардвисуре Анахите близ озера Фраздану, и Аши — за рекой Даития (Аму-Дарьей)<sup>43</sup>.

Можно думать, что в парфянское время, когда при наличии в государстве Аршакидов разнообразных вероисповеданий зороастризм приобретает значение государственной религии<sup>44</sup>, обе богини сосуществуют на равных правах и, так сказать, с «распределением функций». Нам кажется, что короластика Мерва дает тому красноречивое подтверждение: женская ипостась (Аши-Рти) «маргианской богини» и девичья (Анахита) проходят здесь через все развитие местной короластики по крайней мере с III в. до н. э. по III в. н. э., т. е. в рамках местной античной культуры.

За последние десятилетия женские терракотовые статуэтки обнаружены также на многих античных городищах приамударьянских и призеравшанских территориях, что является бесспорным показателем популярности здесь женского божества в образе ли Анахиты, или Аши, или какого-то иного мифологического персонажа. Судя по памятникам древней короластики, в античную пору культ женского божества был распространен в основном в оазисах среднеазиатских рек Мургаба, Аму-Дарьи и Зеравшана. Терракотовых фигурок, которые так обильны на античных городищах этих областей, нет ни в северо-восточных районах Средней Азии — например в Фергане<sup>45</sup>, ни к западу от Маргианы — например в Парфии, где многолетние археологические исследования дали лишь единичные короластические объекты<sup>46</sup>. Эта общность широких народных культов в Маргиане, Хорезме, Тохаристане, Согде периода развитых рабовладельческих государств является важным показателем известной близости идеологических воззрений у населявших их народов.

<sup>39</sup> Е. Э. Бертельс. Отрывки из Авесты. «Восток», № 4, М.—Л., 1924, стр. 9; A. Christensen. Essais sur la démonologie iranienne. Copenhagen, 1941, стр. 5.

<sup>40</sup> Авеста, Вединдат, фаргард, 1/III; A. Christensen. Le premier chapitre du Vendidad et l'histoire primitive des tribus iraniens. Kobenhavn, 1943, стр. 14.

<sup>41</sup> Н. S. Nyberg. Ук. соч., стр. 260, 262, 263.

<sup>42</sup> В. В. Струве. Ук. соч., стр. 20.

<sup>43</sup> A. Christensen. Les Kayanides. Kobenhavn, 1932, стр. 26.

<sup>44</sup> М. Е. Массон. Народы и области южной части Туркменистана в составе Парфянского государства. Труды ЮТАКЭ, т. V, Ашхабад, 1955, стр. 55.

<sup>45</sup> Отсутствие женских терракотовых статуэток на городищах Ферганы, Осрушаны и Шаша ставит под большое сомнение гипотезу Г. Ниберга о присырдарьянском происхождении и широком распространении здесь культа Анахиты (см. Н. S. Nyberg. Ук. соч., стр. 262).

<sup>46</sup> Л. И. Ремпель. Новые материалы..., стр. 182; М. Е. Массон. Новые археологические данные по истории рабовладельческого общества..., рис. 14.

Женские терракотовые статуэтки из Средней Азии свидетельствуют, что в различных областях «великая богиня» приобретала локальные черты, отвечавшие народным представлениям коренного населения края: фигурки богини, найденные в Самарканде<sup>47</sup>, Каршинском районе<sup>48</sup>, Термезе<sup>49</sup>, Хорезме<sup>50</sup>, сходные своей позой, имеют отличия в костюмах, атрибутах, чертах лица, пропорциях фигур. Вероятно, не всегда совпадали и их имена; так, имя популярной в кушано-тохарской среде богини Ордохшо было эпитетом авестийской Хайрватат<sup>51</sup>. Но в общем почитание «великой богини», в различных ее ипостасях, прочно держалось в Средней Азии вплоть до крушения рабовладельческого общества, являясь показателем чрезвычайной стойкости этого образа в народной идеологии и мифотворчестве.

---

<sup>47</sup> Г. В. Григорьев. Городище Тали-Барзу. Труды отдела Востока Государственного Эрмитажа, т. II. Л., 1940, табл. 1, А; А. И. Тереножкин. Раскопки на городище Афрасиабе. КСИИМК, вып. XXXVI, 1951, рис. 38.

<sup>48</sup> С. А. Кабанов. Археологические работы 1948 года в Каршинском оазисе. АН УзССР, Труды Института истории и археологии, т. II, Ташкент, 1950, рис. 8.

<sup>49</sup> М. Е. Массон. Городища старого Термеза и их изучение. Термезская археологическая комплексная экспедиция 1936 г. Ташкент, 1940, рис. 49.

<sup>50</sup> С. П. Толстов. Древний Хорезм, табл. 72.

<sup>51</sup> J. Scheftelovitz. Die Mithra-Religion der Indoskithen und ihre Beziehung zum Saura- und Mithras-Kult. Acta Orientalia. Lugduni Batavorum, 1933, vol. XI, pars IV, стр. 327.