



Шапкентская
РЕЗЬБА
ПО ГАНЧУ





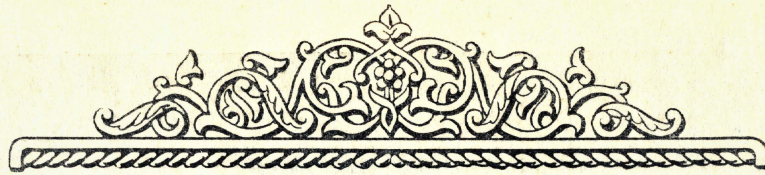
Ташпулат Арсланкулов.

ГОСУДАРСТВЕННЫЙ МУЗЕЙ ИСКУССТВ УЗБЕКИСТАНА

И. Прица

Шашкентская
РЕЗЬБА
ПО ГАНЧУ

ГОСУДАРСТВЕННОЕ ИЗДАТЕЛЬСТВО ХУДОЖЕСТВЕННОЙ ЛИТЕРАТУРЫ УЗССР
ТАШКЕНТ-1960



дно из ведущих мест в народно-декоративном искусстве Узбекистана занимает резьба по ганчу.

Ганч¹ известен в архитектуре Узбекистана с древних времен не только как скрепляющий раствор в кирпичной кладке, но и как декоративный материал, который легко режется и хорошо воспринимает краску. Прекрасные образцы резного ганчевого декора дошли до нас с первых веков нашей эры как археологический материал.

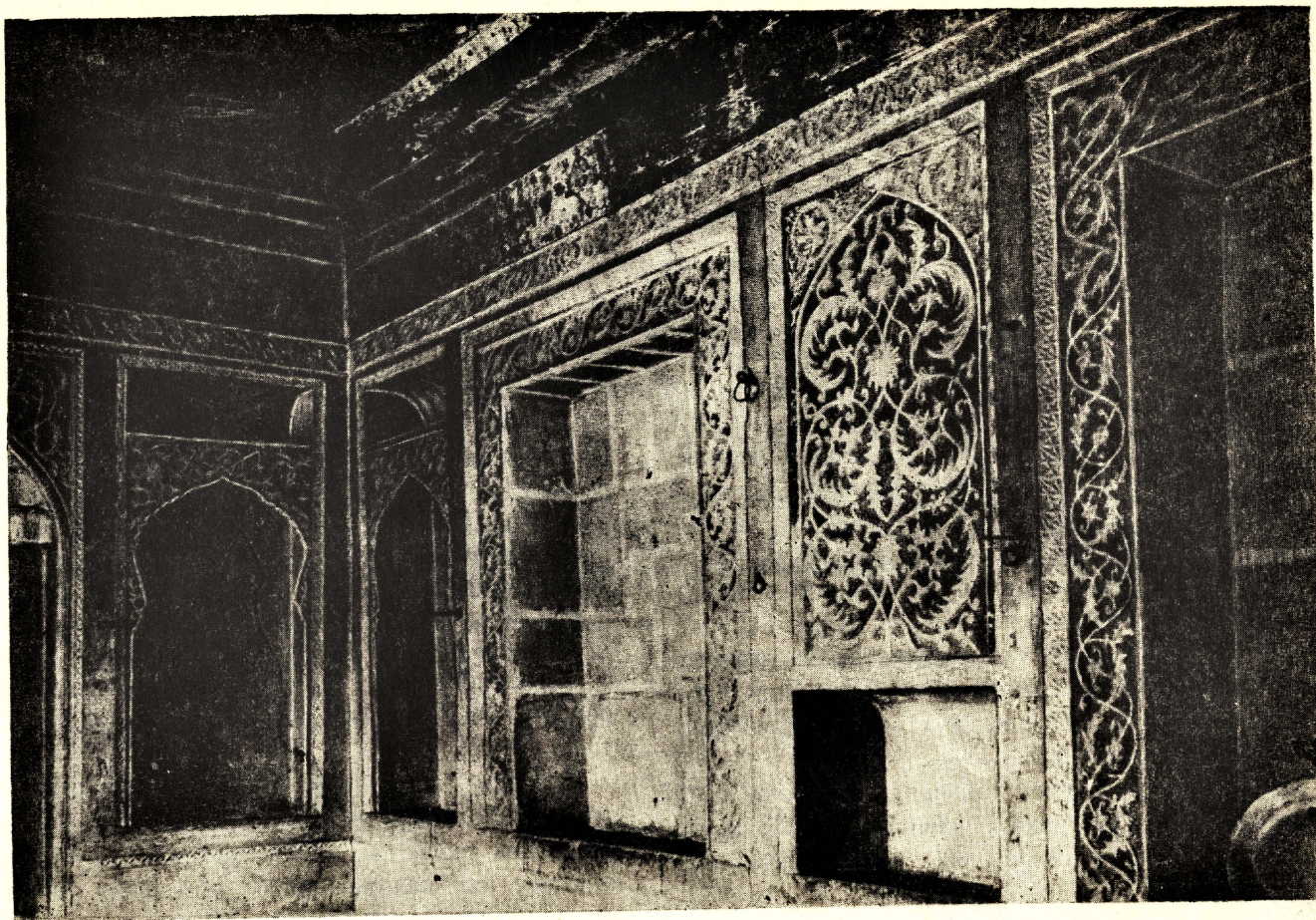
Так, цельное впечатление производит дворец термезских правителей XII века, с его стилизованными резными изображениями животных и отвлеченными орнаментами.

Именно с этого времени в ганчевом декоре начинает преобладать орнаментальный стиль. В последующие века резной ганч продолжает применяться при украшении памятников монументальной архитектуры, но в значительно более скромных масштабах, а с появлением резной терракоты и затем поливной керамики он был почти совершенно вытеснен как декоративный материал с монументальных зданий и стал использоваться в основном для украшения интерьера массовой архитектуры.

Древние памятники массовой архитектуры (жилые дома, небольшие квартальные мечети) не сохранились до наших дней, так как не отличались капитальностью, поэтому их декоративное убранство можно изучать лишь на образцах XVIII—XX веков.

Согласно традициям, складывающимся веками, в результате чего выработались определенные композиционные и орнаментальные законы, выбор декоративного приема зависел от назначения помещения и особен-

¹ Г а н ч — естественная или искусственная смесь гипса с лёссом.



Внутренний вид жилого дома. Ниши для постелей (тахмон). Ташкент, 1857 г.

ностей каждой стены. Плоские поверхности стен украшались резными и расписными панно; ниши (тахмон) для укладывания в них сложенных стопками постельных принадлежностей завершались нарядными резными или расписными тимпанами; ниши для посуды (токча, токча косамон) оформлялись резными или ажурными створками; специальное отверстие над окном или дверью закрывалось ажурной решеткой (панджара) из ганча или дерева — через эти оконца в комнату проникал дополнительный свет и воздух. В основном украшались стены террас (айван) и гостиных (михманхана).

Наиболее пышно отделывались квартальные мечети и жилые дома представителей богатых классов городского населения, но скромные украшения встречаются и в небогатых домах. На примере убранства жилого узбекского дома можно видеть, насколько сильным было в народе стремление украсить свой быт.

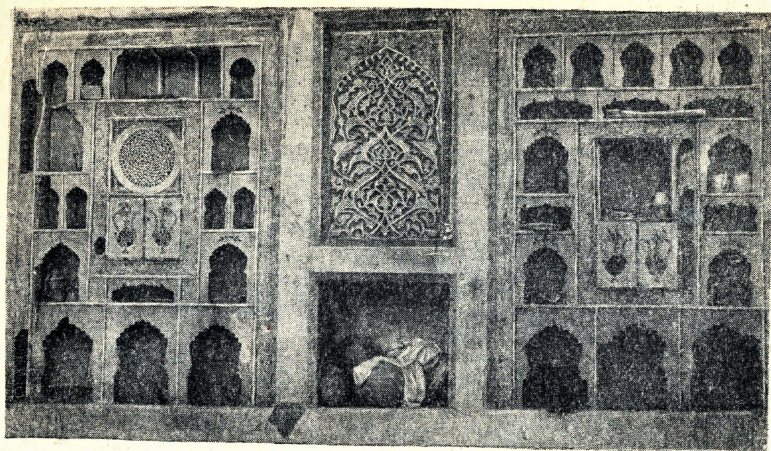
В советское время резной ганч нашел широкое применение, став излюбленным материалом при оформлении жилых и общественных зданий. Причем если раньше ганч использовался в качестве декоративного материала при оформлении, главным образом, интерьеров, то теперь его стали применять и при украшении наружных стен.

В городах и колхозах возводятся дворцы культуры, клубы, театры, жилые дома, правительственные здания, и везде в качестве орнаментального материала применяется ганч.

Немало мастеров имеется сейчас в Узбекистане — и старики, прожившие большую творческую жизнь, и молодежь, получившая знания у старшего поколения.



Резное панно в жилом доме. Ташкент, 1857 г.



Стена жилого дома с нишами для посуды (косамон). Ташкент, 1835–1840 гг.

Среди мастеров старшего поколения наибольшей известностью пользуется народный художник УзССР, лауреат Сталинской премии усто Ташпулат Арсланкулов.

Потомственный мастер (усто-заде)¹ Ташпулат Арсланкулов родился в 1882 году в семье известного в то время в Ташкенте ганчкора (резчика по ганчу) Арсланкула Назарова. С детских лет отец начал обучать сына своему искусству, которое Ташпулату очень нравилось. Рано овладев техникой резьбы, восприняв характерные узоры, уже в двенадцать-тринадцать лет он становится помощником отца.

¹ Так называют мастера, в семье которого несколько поколений занимается одной профессией, ремеслом. Ташпулат относит себя к седьмому поколению резчиков по ганчу.

Много поработали они вместе, много зданий украсили их трудолюбивые руки. Первое время Ташпулату поручали подсобную работу: выборку фона, простейшую отделку. Видя, с каким усердием и умением работает мальчик, отец постепенно поручает ему более сложные задания. Вместе с отцом Ташпулат украшал жилые дома местной знати в Ташкенте, Коканде, Самарканде. К сожалению, лишь немногие из этих работ сохранились: в частности, работы в бывшем доме Юсуфа Давыдова в Ташкенте (ныне жилой дом по улице Узбекистанской).

Дом очень характерен по своей архитектуре и декору: он с высоким нарядным айваном, богато расписанный потолок которого поддерживают колонны со сталактитовой капителью¹; с богато орнаментированной михманханой. Ныне резьба и роспись по ганчу частично сохранились лишь на айване. Простенки между окнами имеют ниши, в одной еще можно разобрать расписное изображение плакучей ивы (маджнун тал), очень типичное для Ташкента. Верх этой ниши заполнен сталактитами (муканнас), которые по шаблону отца выполнил Ташпулат (табл. I а, б). Довольно хорошо сохранилось резное панно в верхней части западной стены (табл. 2 а, б.). Узор в нем стилизованно-растительный, с легкими спиралевидными побегам и редкими цветами и листьями на них. Весь узор построен по вертикальной оси и рассчитан по размеру на данное панно. Узор такого типа часто встречается в резных работах по ганчу в Ташкенте. В орнаментальной кайме повторяются те же элементы. Они использованы и в тимпанах арок, и в резном фризе на центральной стене,

¹ Роспись потолка выполнена кокандскими мастерами.

где узор в фигурном медальоне имеет совершенно другую композицию, но по стилю одинаков с панно, так как составные элементы те же самые (табл. 3). Окраска фона трехцветная — красно-сине-зеленая.

В отделке резьбы этого дома чаще всего используется «чока-пардоз». «Пардозом» мастера называют чистовую окончателъную отделку рельефа. Различают несколько видов «пардозов». В работах Ташпулата преобладает «чока-пардоз», заключающийся в том, что на рельефных линиях узора делаются срезы от краев к центру. При боковом освещении посередине рельефа образуется тень, усиливающая четкость орнамента.

Интересно отметить большое разнообразие «занджира»¹. Каждая ниша, панно, кайма обрамлены двух-трехрядными полосками «занджира» с самыми разнообразными узорами. Это разнообразие простых отделочных каемок свидетельствует о хорошем знании орнамента и большой творческой фантазии мастеров.

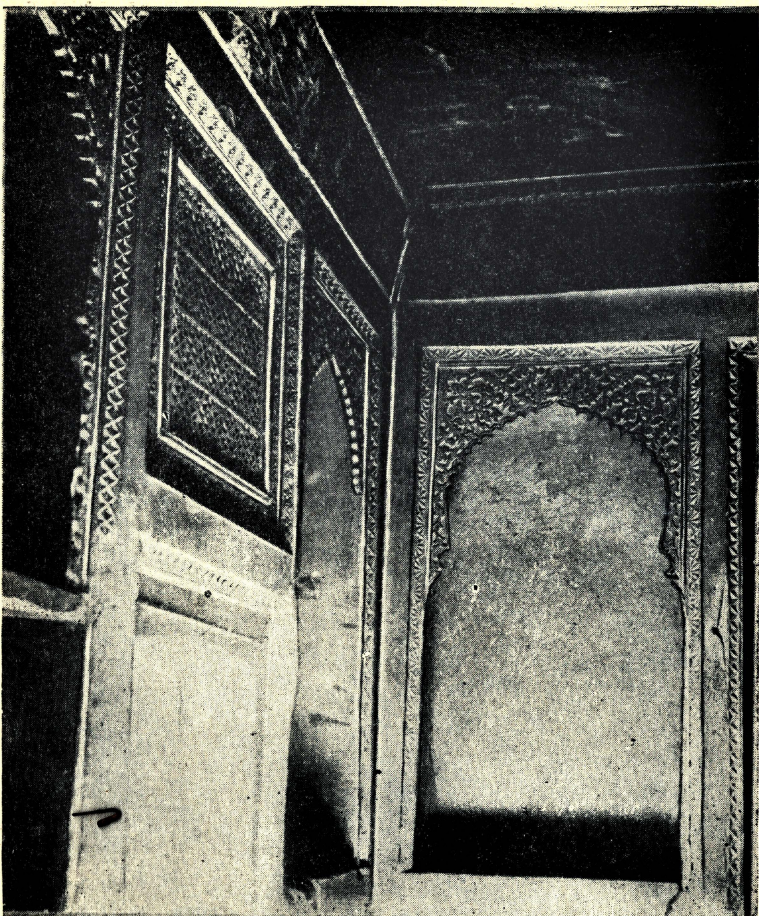
К 1902—1903 годам относится совместная с отцом работа в бывшем доме А. Половцева. Богатый дипломатический чиновник А. Половцев, живший в те годы в Ташкенте, увлекался Востоком, интересовался археологией, искусством, состоял членом Туркестанского кружка любителей археологии. Свой дом он решил украсить в узбекском стиле². Дом получился оригинальный: европейский по архитектуре, он украшен национальной резьбой по ганчу и дереву (колонны, двери), росписью по дереву (потолки, колонны айвана). Наиболее значи-

¹ «Занджира» (цепочка) — узенькая полоска, часто с геометрическим узором, состоящим из трехгранных врезок.

² Дом находится на улице Шпильковской. Сейчас в нем размещен Музей прикладного искусства Узхудожпромсовета.



Резное панно в жилом доме. Ташкент, 1835—1840 гг.



Стенные ниши (тахмон) с резными тимпанами и решетка (панджара) над дверью в жилом доме. Ташкент, 1848 г.

тельное место занимает резной ганч с подкрашенным фоном.

Руководил работами по оформлению дома М. Андреев — этнограф, большой знаток местного национального искусства, много лет своей жизни отдавший собиранию и изучению образцов народного творчества Узбекистана¹.

М. Андреев пригласил ганчкоров из Ташкента и Бухары для оформления дома. Наиболее пышно украшены айван, большой парадный зал и спальня.

Мастера работали дружно. Ташпулат был тогда уже официально на положении подмастерья (хальфа).

Мастерам Ташкента были отведены для работы айван, северная и восточная стены, а также ниши для посуды. Бухарские мастера оформляли южную и западную стены.

В ташкентских панно узор крупный, преимущественно растительного характера, в нем часто повторяются излюбленные ташкентскими мастерами пышный лист (шо-барг), многолепестковая профильная розетка (табл. 4). Композиция большинства панно строится вокруг вертикальной оси, состоящей из системы фигурных медальонов различной конфигурации, вырастающих один из другого (табл. 5—8, рис. 4, 6), что характерно для ташкентского стиля резьбы.

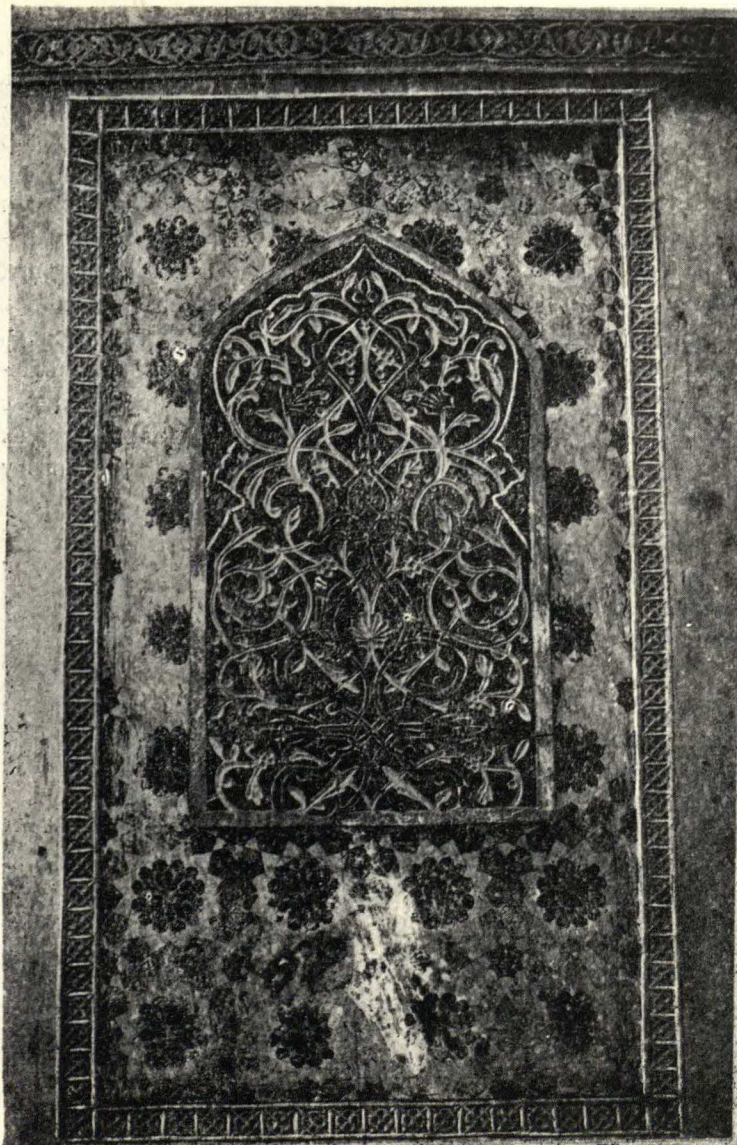
Композиция других панно — горизонтальная. При такой композиции почти обязательно в сплошную орнаментальную вязь вписывается медальон, так называемый «турундж», составленный из двух фигурных арок, соединенных основаниями (табл. 9). Такого типа панно Арсланкулов использовал и в дальнейшей своей практике.

¹ В советское время профессор, член-корреспондент АН СССР.

Резьба в доме А. Половцева очень высокого качества, глубокая (до 1 см), с хорошим пардозом (использован в основном «чока-пардоз»), многие цветочные розетки и особенно листья «шо-барг» проработаны многочисленными желобками, богаты светотенью и живописны. Вообще резьба в этом доме отличается сочностью и живописностью, независимо от фона, который везде здесь цветной с преобладанием зеленого и голубого. Одноцветными сделаны только решетки «панджара» на айване и камине.

Очень рано Ташпулат стал работать на русских постройках, где он выполнял работу штукатура, лепщика и резчика. Если дом А. Половцева, являясь европейской постройкой, был украшен национальной резьбой, то очень много зданий в Ташкенте и Коканде Ташпулат украсил русской лепкой.

Первый архитектор, привлечший Ташпулата к своим постройкам, был А. Бурмейстер. Ташпулату тогда не было еще и двадцати лет; с этого времени он не прерывает своей связи с русскими архитекторами и строителями. Он работал с Г. Сваричевским, К. Тильтином, но больше всего, пожалуй, с архитектором И. Маркевичем. Бывший Азовско-Донской банк (ныне Госбанк на ул. Кирова), бывшая гостиница «Националь» (ныне гостиница «Шарк»), бывший Народный дом (ныне Музей искусств УзССР), бывший дом Быховского (ныне УзОКС) в Ташкенте; бывший Русско-Азиатский банк (ныне Госбанк), дом Р. Вадьяева, дом «Треугольник» и целый ряд жилых и общественных зданий в Коканде — таков далеко не полный перечень объектов, оформленных Ташпулатом. Ему приходилось выполнять самую разнообразную работу, но главным образом резьбу и лепку. Узоры давал архитектор, мастер воспроизводил их в материале. В одних случаях он делал образцы



Резное панно в жилом доме. Ташкент, 1835—1840 гг.

для формы, в других вручную выполнял всю работу, сам нередко составлял и узоры. Ему случалось делать и совсем необычную для узбекского мастера работу: лепные головы для оконных замков (Госбанк в Ташкенте).

Работы Арсланкулова свидетельствуют о большом и разностороннем таланте народного мастера, схватывающего буквально на лету суть задания. Несомненно, Ташпулату в его творчестве очень помогло постоянное общение с русскими мастерами. По характеру очень веселый, общительный, любознательный человек, Ташпулат легко сходится с людьми, любит беседовать с новым человеком. Рассказывая о себе, делясь своим опытом, он в то же время узнает много интересного у своего собеседника.

Многолетняя работа с русской лепкой наложила отпечаток на творческую манеру Арсланкулова. Он более смело рисует свои узоры, создавая сочные, порой монументальные композиции.

В 1929 году Арсланкулов оформлял только что построенный узбекский драматический театр им. Хамзы. Декор там очень скромный, в основном это орнаментальные коймы, обрамляющие оконные и дверные проемы и проходящие в качестве фриза по стенам зрительного зала и фойе, а также скромные розетки и восьмиконечная звезда на фасаде (табл. 11, 12 а,б). Узор койм — линейного и растительного характера, и если во второй кайме узор типично узбекский, то в первой — легкий волнообразный побег с цветами и листьями, изображенными почти реалистически, имеет много общего с русским лепным орнаментом как в смысле характера узора, так и в смысле его обработки.

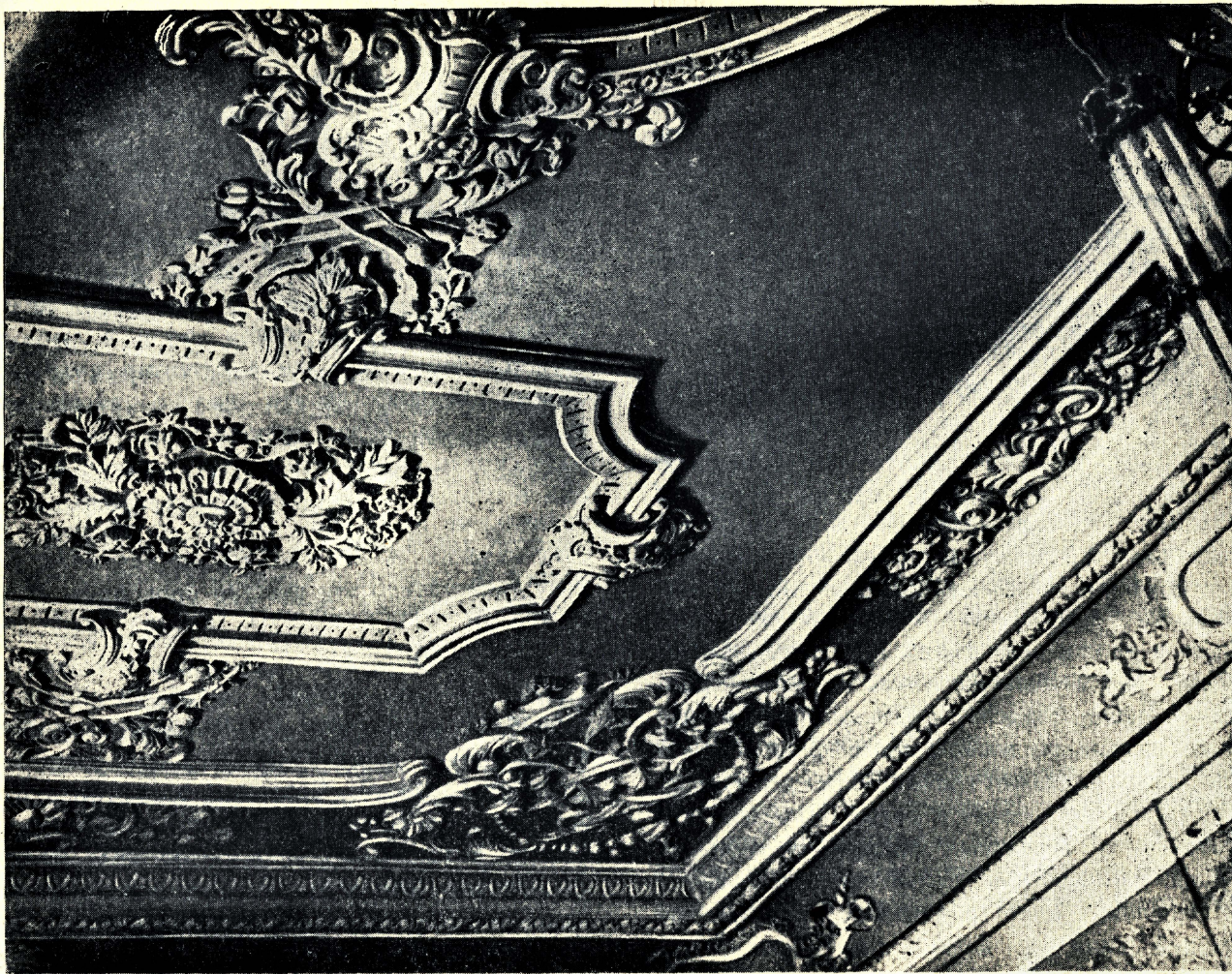
К 1939 году относится работа Арсланкулова над оформлением здания Облисполкома и театра эстрады в этом же помещении (тогда это был музыкально-драматический театр им. Мукими). Ташпулат работал по рисункам архитектора С. Полупанова (табл. 13, 14); самостоятельно им были созданы рельефы над входными дверями (табл. 16). Здесь опять очень пригодилось мастеру знание техники лепки, так как почти в барельефном плане выполнены реалистически изображенные музыкальные инструменты, хлопок, пшеница. По словам мастера, он резал эти барельефы на толстых плитах ганча по собственному рисунку, вручную.

Уже отмечалось, что работа на русских постройках сыграла большую роль в творческом развитии мастера. Это было как раз то новое, к чему всегда стремился Ташпулат. Его неуемная фантазия, новаторский дух жаждали новых задач, решение которых было по плечу талантливому ганчкору.

Новые орнаменты, новые приемы резьбы и лепки легко усваивались Ташпулатом, обогащая его творческий арсенал. В работах Ташпулата можно наблюдать сочетание стилизованной и довольно плоскостной национальной резьбы с рельефной сочной трактовкой элементов; его орнаменты оживают, рельеф становится глубже, порой переходя почти в лепку.

Особенно заметно это сочетание на оформлении театра им. Навои — вершине творчества Арсланкулова.

Театр им. Навои построен по проекту известного архитектора А. Щусева, который широко использовал в его оформлении резьбу по ганчу. Из шести основных областей Узбекистана, имеющих свои установившиеся орнаментальные традиции, были привлечены мастера



Потолок в здании УзОКСа, украшенный лепкой.

для работы в театре. Каждой области был отведен самостоятельный зал, оформление которого должно было отразить особенности ее орнаментального стиля. Работы возглавляли опытные мастера. Они работали в тесном содружестве с архитекторами, помогавшими разработать композицию декора в новых, необычных для большинства мастеров, архитектурных формах. Кроме того, надо было увязать орнаментацию областных залов с общим декоративным оформлением театра. Эта задача была с успехом разрешена.

Ташпулат Арсланкулов сыграл большую роль в оформлении театра. Академик А. Щусев хорошо знал о способностях Арсланкулова, ставшего уже маститым, известным мастером, и ему-то он и поручил воплощение своих замыслов. Арсланкулов, кроме оформления Ташкентского зала, выполнил всю работу по украшению зрительного зала, фойе, вестибюля, где он переводил в материал узоры, составленные А. Щусевым. По заданным рисункам Арсланкулов резал образцы для формы, по которым потом производилась отливка. Отливка применялась и в прошлом, особенно в изготовлении «занджира» и раппортных панно. При этом способе ганчкор вручную режет составную часть узора — раппорт в качестве модели. Модель огораживают деревянными планками, смазывают воском или смесью парафина и керосина, затем заливают ганчем. Через десять-пятнадцать минут ганч затвердевает, и форма — колыб готова. При изготовлении отдельных деталей — составных частей будущей композиции, колыб в свою очередь смазывают маслом или парафином, наливают в него жидкий ганч и через десять-пятнадцать минут вынимают готовый фрагмент. Вынув фрагмент из формы, мастер зачищает дефекты литья,

заостряет контуры, придавая литому изделию вид ручной резьбы. Монтируя на стене нужного размера панно, мастер старается тщательнее зачистить швы, сделать незаметными места соединения, создать иллюзию цельного резного панно, каймы...

В театре, особенно в зрительном зале, А. Щусев создал крупные орнаментальные формы. Орнамент рассчитан на большое помещение, хорошо виден с любого места. Арсланкулов, работавший в тесном контакте с А. Щусевым, прекрасно понял архитектора и сумел осуществить его замысел. Арсланкулова нельзя назвать только исполнителем чужой воли, в любом случае он остается творцом. Ведь архитектор дает основной линейный рисунок, но это далеко не все, надо уметь видеть, каким будет данный узор в законченном виде, надо суметь рассчитать толщину линий и глубину рельефа в соотношении с размерами панно, то есть найти правильные пропорции, отчего во многом зависит красота изделия. А это уже творческая работа. Арсланкулову свойственно это чувство пропорции. В оформлении театра он создал мощную, глубоко рельефную резьбу с четкой светотенью.

Орнамент А. Щусева построен на национальных элементах, но в целом его композиции иногда нарушают характер национального узора (например, ложи зрительного зала). Совершенно другое наблюдается в ташкентском зале, где и рисовал и резал узоры сам мастер. В высоком и просторном зале фойе Арсланкулов решил использовать традиции архитектурно-декоративного убранства ташкентского жилого дома. Прежде всего, в любом доме большую роль играют стенные ниши и украшенные простенки между ними. На этом и построена орнаментальная композиция зала, созданная

Арсланкуловым совместно с архитектором Р. Абдурасулевым (табл. 17, 18). Зал разделен на три части потолочными балками и небольшими пилястрами. Перед входом в зал выделен небольшой аванзал. Вся плоскость стены по горизонтали разделена на три традиционные части: невысокая панель (отделанная здесь мрамором), узкий резной фриз по верху стены и выделенная ими самая широкая часть, несущая на себе основной декор. Она разделена на целый ряд узких высоких панно с узором «маджнун тал» (плакучая ива), очень распространенным в Ташкенте. Хотя мастер разработал здесь всего три варианта «маджнун тал» (табл. 19, 20), орнаментация зала не кажется однообразной. Зал удивительно гармоничен и наряден. Узор «маджнун тал» ограничен фигурной аркой «пушак»¹ с орнаментированными тимпанами, имеющими несколько вариантов, хотя и кажущимися одинаковыми на первый взгляд.

Эти панно резались вручную, и резьба в них напоминает лепку, настолько она объемна и глубока. В разновидностях «маджнун тал» есть узор, названный мастером «маджнун тал пахта гуль» (табл. 19). Здесь своеобразно используется традиционная композиция плакучей ивы, только вместо «сережек» ивы введены хлопковые коробочки. Панно «маджнун тал» опираются на небольшие приземистые фигурные арки с резным обрамлением и гладким темным фоном внутри. Они служат как бы продолжением панели и своеобразным постаментом для основных панно.

Друг от друга панно отделяются то гладкой поверхностью стены, то гладким пилястром, то дверным прое-

¹ В Бухаре подобной конфигурации арки мастера называют «даурипак».

мом, обрамленным по бокам узенькими арочками «пушак» со скромной резьбой в тимпанах и гладкой серединой. Эти изящной формы стройные арочки очень удачно подчеркивают рельефные панно с «маджнун тал».

Пространства над дверью украшены горизонтальными панно с выделяющимся на общем орнаментальном фоне фигурным медальоном (табл. 21). Подобные медальоны использованы и в узоре фриза (табл. 22). Здесь опять видно стремление увязать декор в единое орнаментальное целое.

На стену аванзала усто Ташпулат решил «повесить» ганчевый паляк¹. Он разработал узор, по характеру напоминающий ташкентские паляки (почти всю поверхность таких паляков занимает круг, сплошь зашитый швом «басма»; в круг вводятся дополнительные мелкие элементы, оживляющие его поверхность). В ганчевом паляке наблюдается такой же композиционный прием — орнаментальная рама и большой круг, занимающий всю середину панно. В круг вписано несколько concentрических колец, выделяющих центральную восьмилучевую звезду (табл. 23 а, б; 24).

Используя композицию вышивки, мастер разработал ее в сугубо архитектурном стиле, типичном для искусства резьбы по ганчу.

Панно «паляк» с его стилизованным узором выгодно контрастирует с подчеркнутыми растительными формами и живописной трактовкой «маджнун тал», и в то же время чувствуется стилистическая взаимосвязь в общей декорации зала: элементы стилизованного узора повторя-

¹ Паляк — ташкентское название настенных декоративных вышивок.

ются в разных сочетаниях, комбинациях и в панно «палаяк», и в тимпанах арок «маджнун тал», и во фризах.

Орнаментальное единство характеризует всю работу Арсланкулова.

В украшении зала применена еще и ажурная резьба. Легкие ажурные ганчевые люстры (табл. 25) вошли неотъемлемой частью в декорацию не только Ташкентского зала, но и других залов театра, хорошо гармонируя с разным декором стен.

Арсланкулов, совместно с другими мастерами, помогал заканчивать Термезский зал, делал модели бордюров для Ферганского зала (табл. 28).

По окончании строительства театра архитектор А. Щусев и группа ведущих народных мастеров получили Сталинскую премию I степени.

Кроме оформления архитектурных объектов, усто Ташпулат по заказу музеев режет отдельные панно, фризы, которые, будучи включенными в экспозиции музеев, знакомят посетителей с творчеством этого мастера.

В 1951 году для Ленинградского этнографического музея им были выполнены три панно, совершенно разные по стилю. Одно из них с традиционным узором «маджнун тал», являющееся вариантом панно из театра им. Навои (табл. 20), второе с узором «чор бурчак ислими» (ислими с четырехугольниками (табл. 30) и третье — «пушак ислими» (ислими в фигурной арке (табл. 31). На этих панно можно видеть разнообразие технических приемов мастера: монументально-рельефную резьбу, производящую впечатление лепки в «маджнун тал», плоско-рельефную резьбу в сложной вязи панно с узором «пушак ислими».

Мастеру очень нравятся замысловатые узоры, где линии хитроумно переплетаются, вырастают одна из

другой, захлестывают друг друга, но тем не менее подчинены строгим законам композиции. Подобного рода орнамент использован Арсланкуловым в панно, выполненном в 1956 году для Государственного музея искусств УзССР (табл. 32).

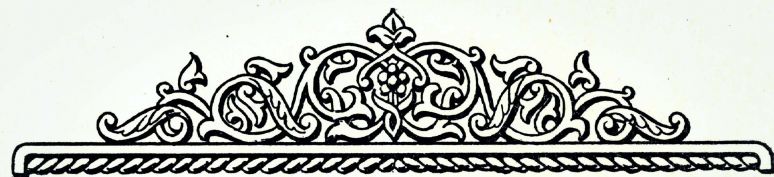
В 1958—1959 годах республика деятельно готовилась к декаде узбекского искусства и литературы. К декаде была организована большая выставка изобразительного и народно-декоративного искусства, где впервые были полно представлены все основные виды народного искусства, в том числе и резьба по ганчу. Арсланкулов выполнил две вещи: панно и фрагмент фриза (табл. 33, 34).

Помимо большой творческой деятельности, Арсланкулов много внимания уделяет работе с учениками — студентами Республиканского художественного училища им. П. П. Бенькова, где он преподает на отделении резьбы по ганчу. Он делится с учениками своими знаниями, своим богатым опытом.

Многие его ученики И. Зайнутдинов, Таркашев, В. Зубарев, И. Романов, С. Блохин стали мастерами с самостоятельным творческим почерком. Молодые мастера, усвоив старинные классические орнаменты, создают новые композиции, смело вводя в них советскую эмблему: изображения хлопка, пятиконечной звезды, те новые орнаментальные элементы, которые используются сейчас современными мастерами (табл. 35, 36, 37).

Работы молодежи уже неоднократно появлялись на республиканских и всесоюзных выставках, были они и на декадной выставке в Москве в 1959 году.

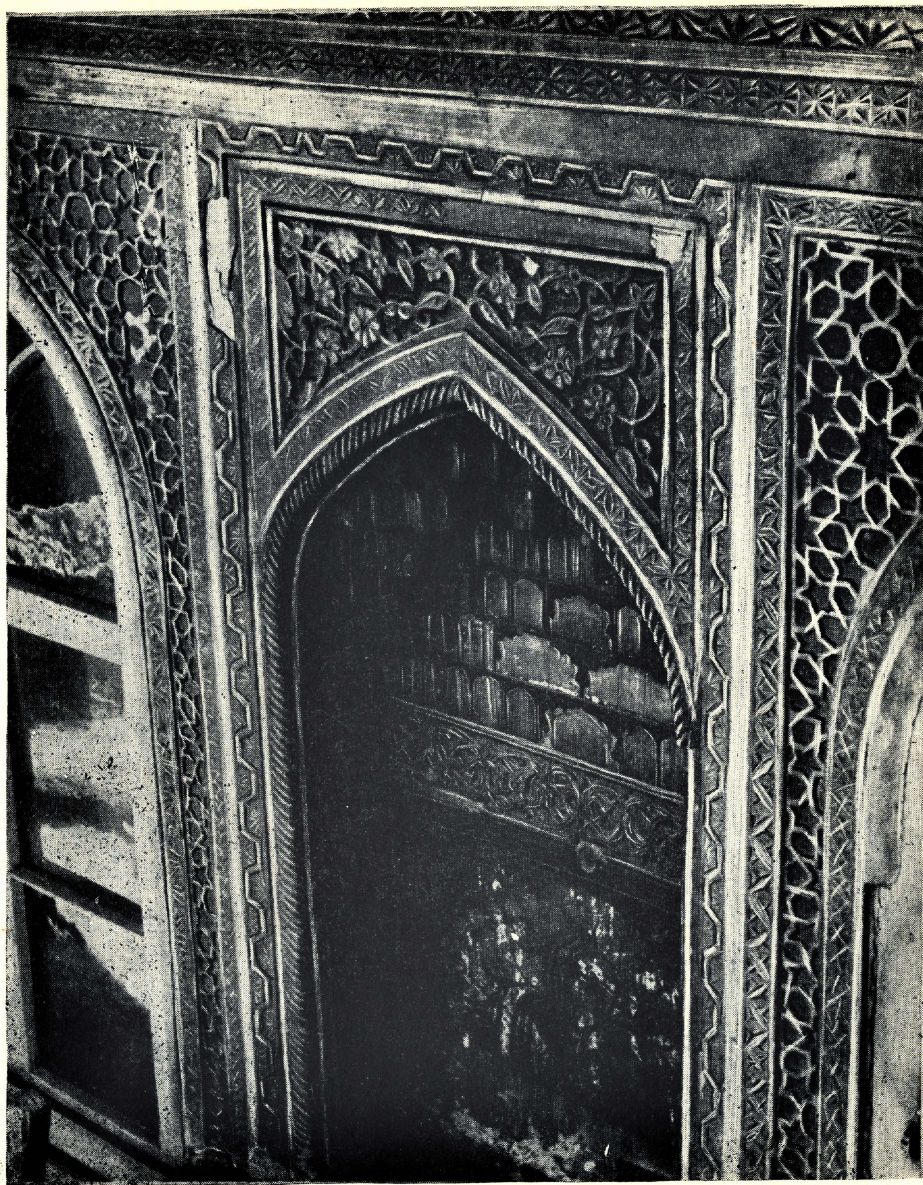
Ташпулат Арсланкулов является членом Союза советских архитекторов Узбекистана; за свою многолетнюю творческую деятельность он неоднократно награждался орденами и медалями Союза ССР.

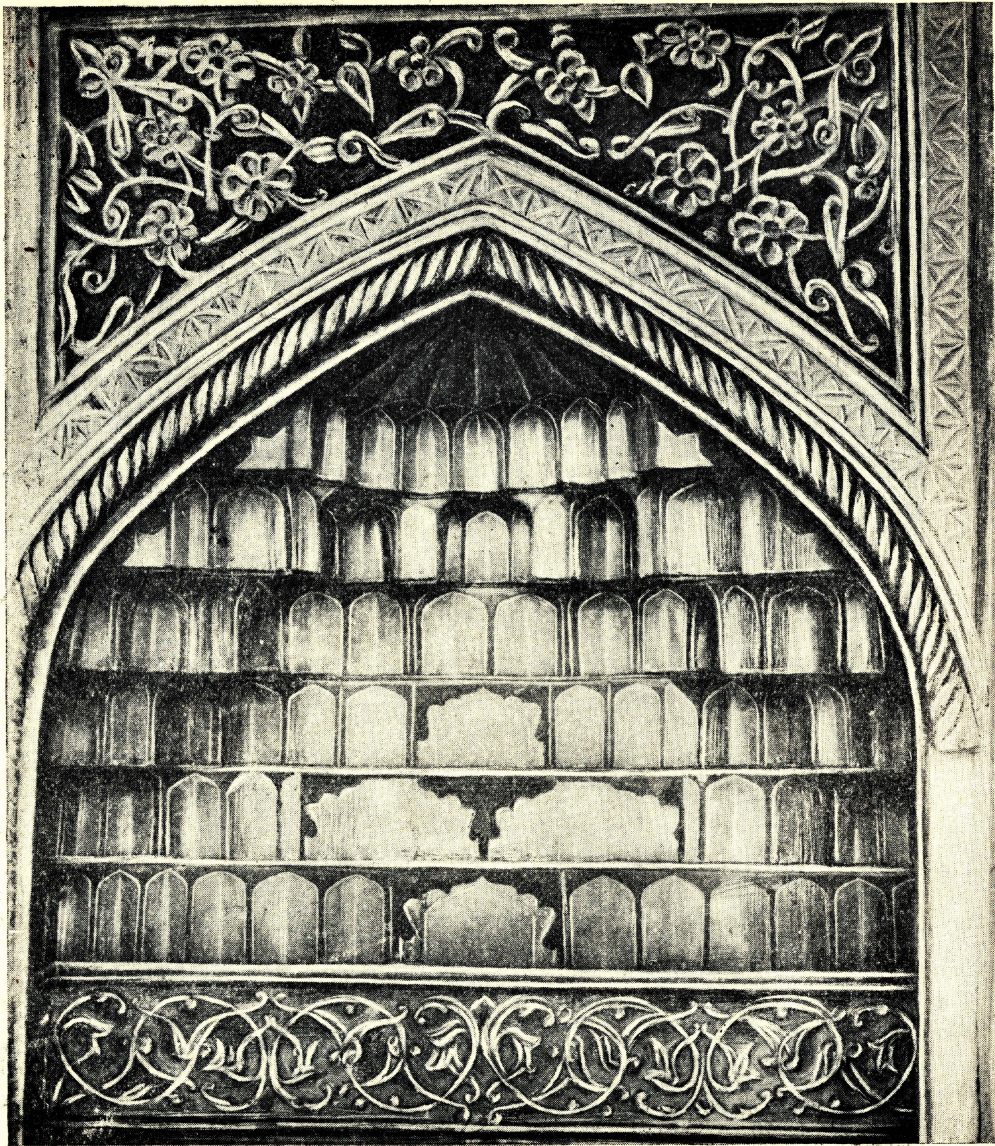


ТАБЛИЦЫ



1 a



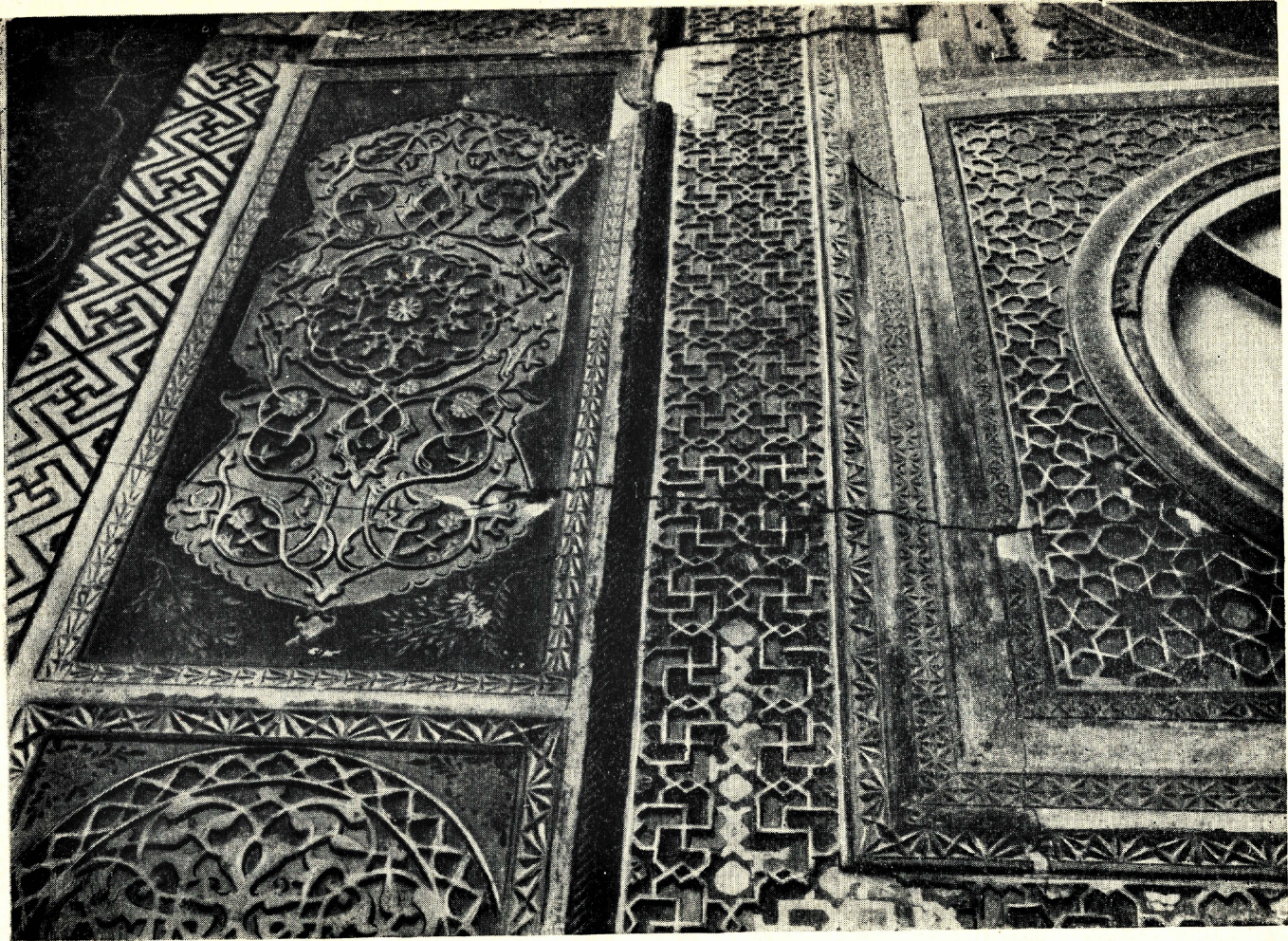


2a



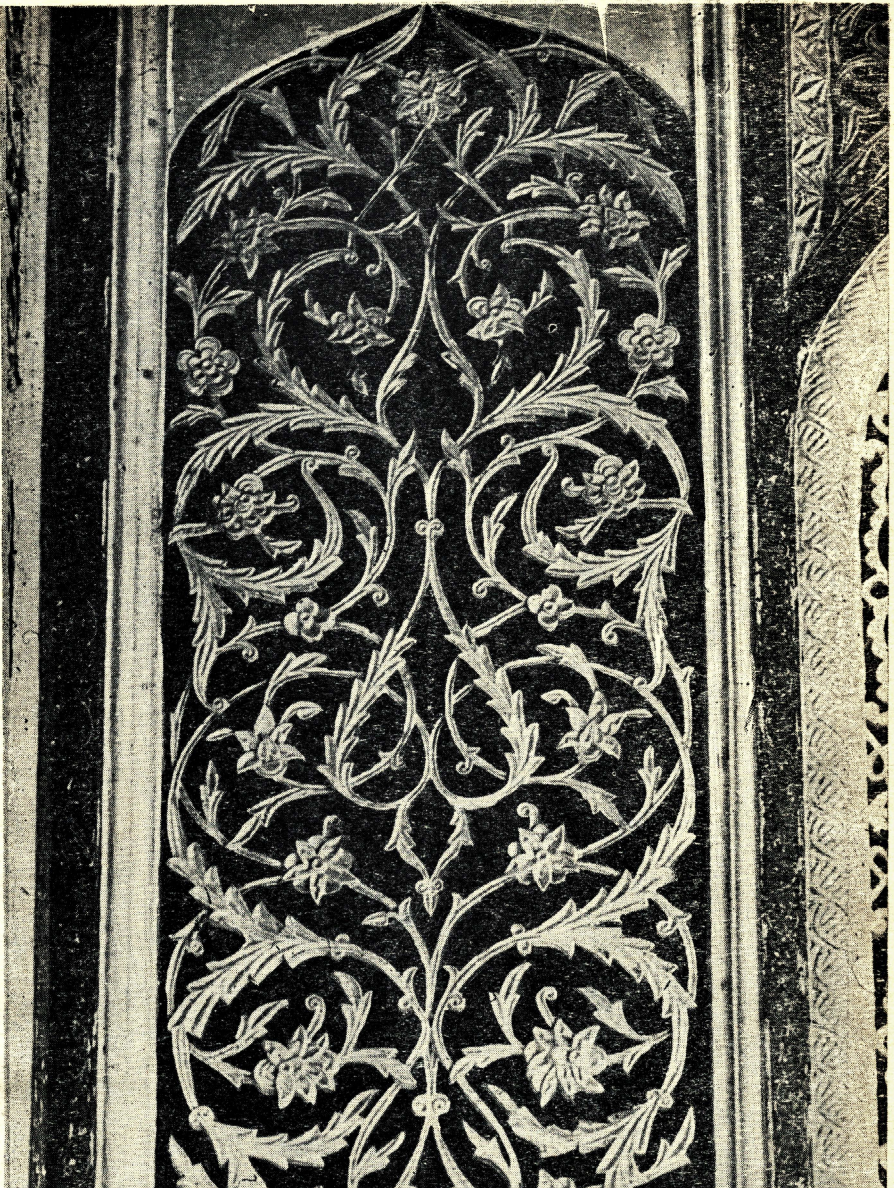


26





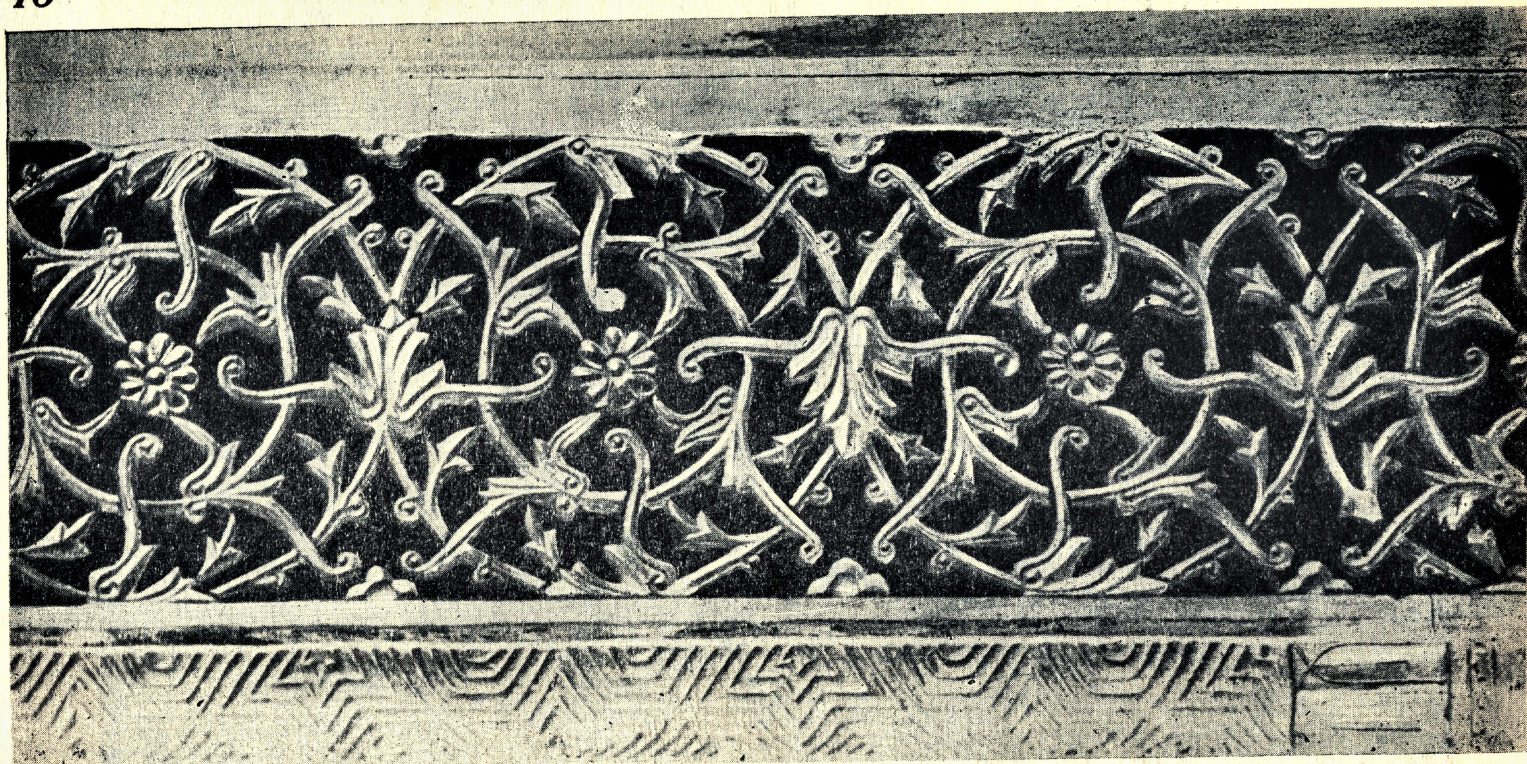






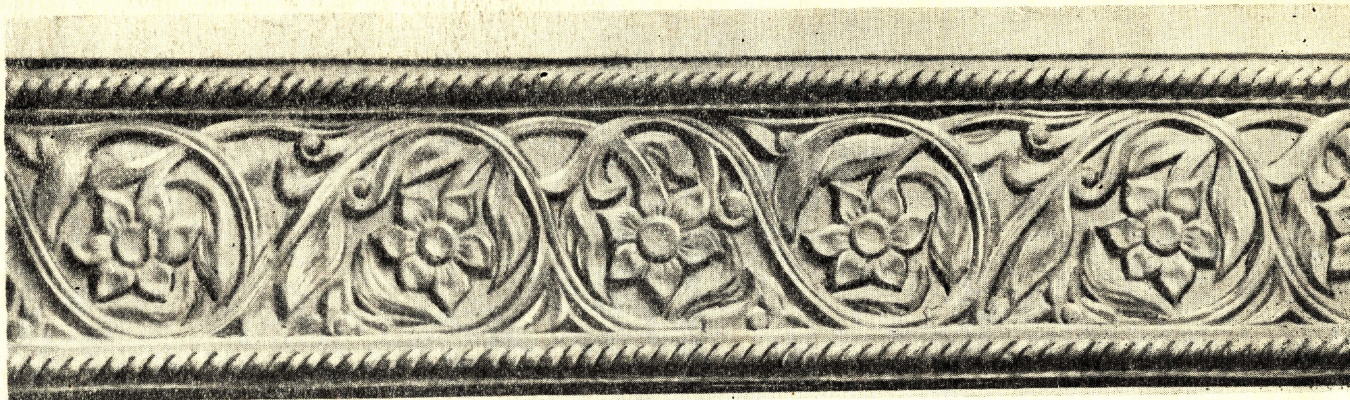




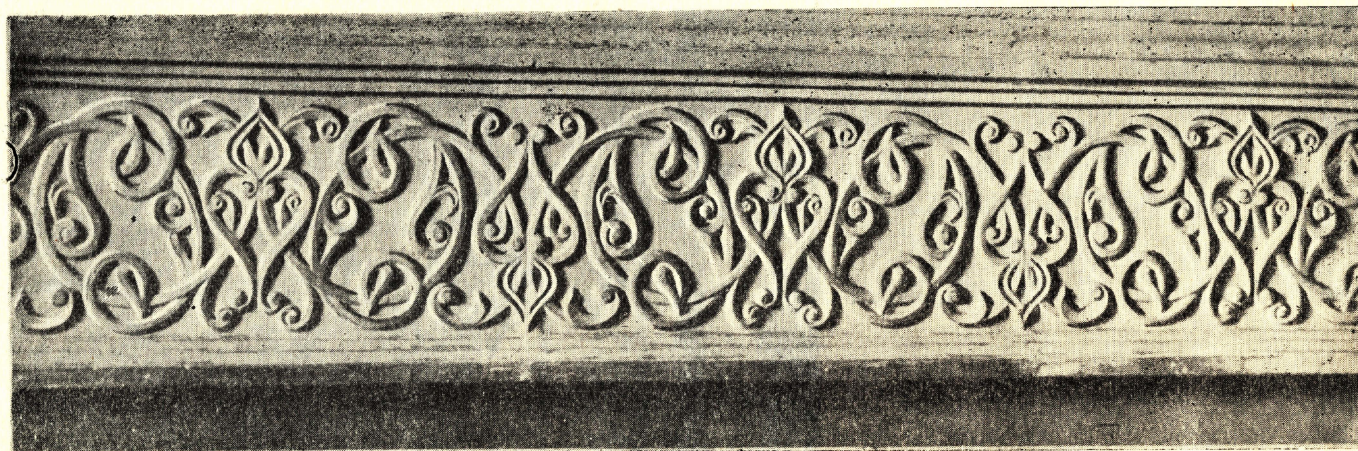


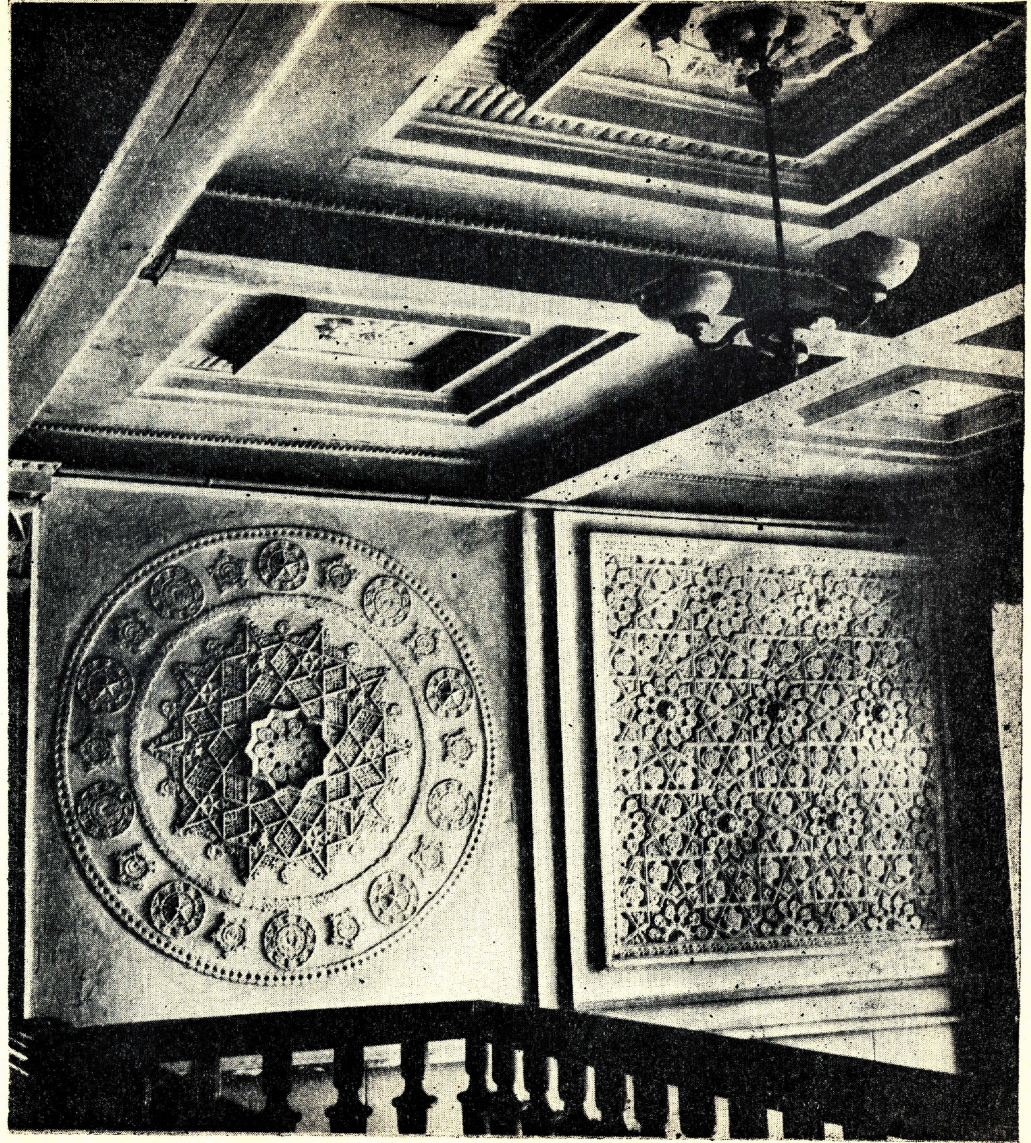


12 a

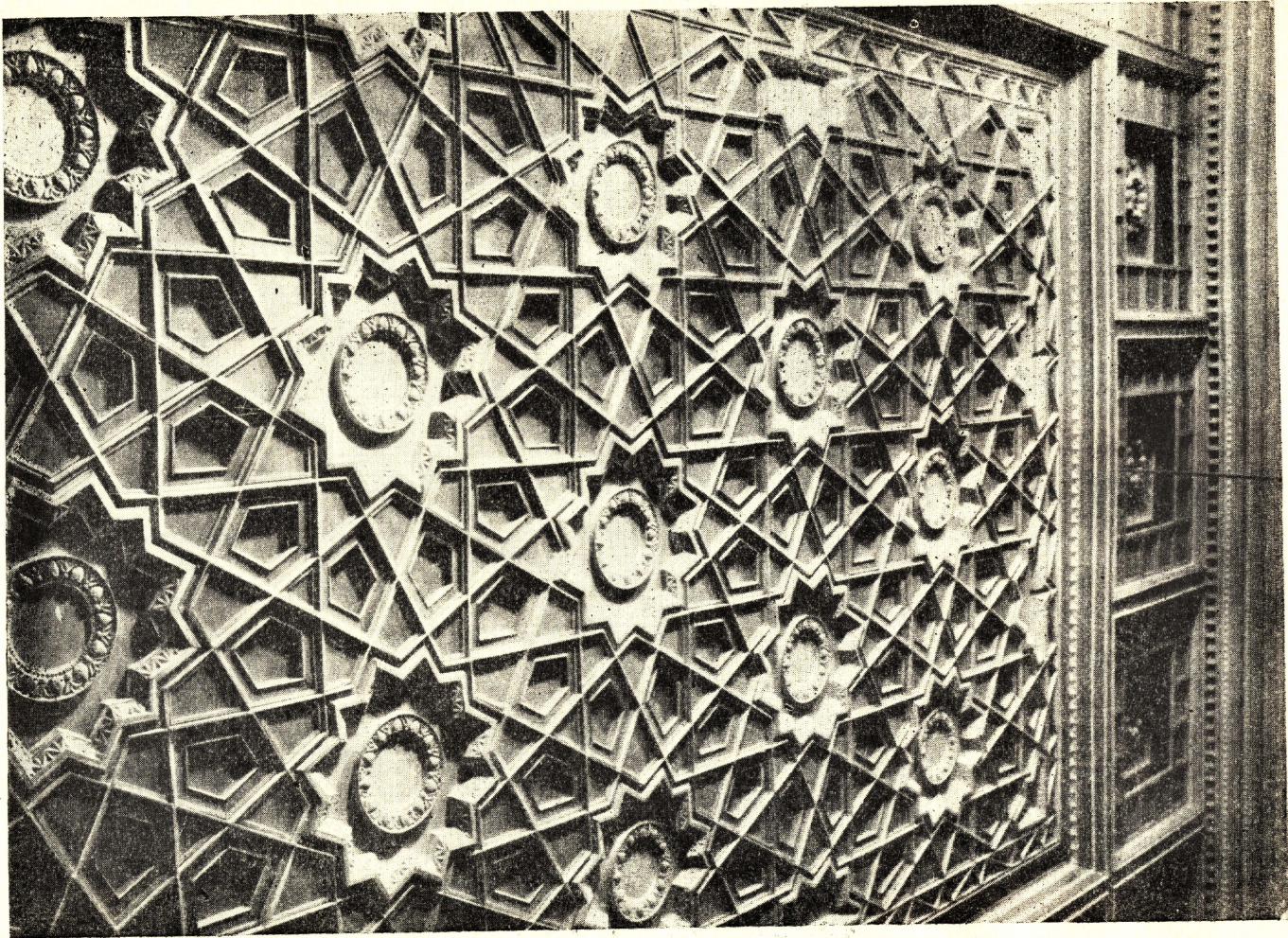


12 b



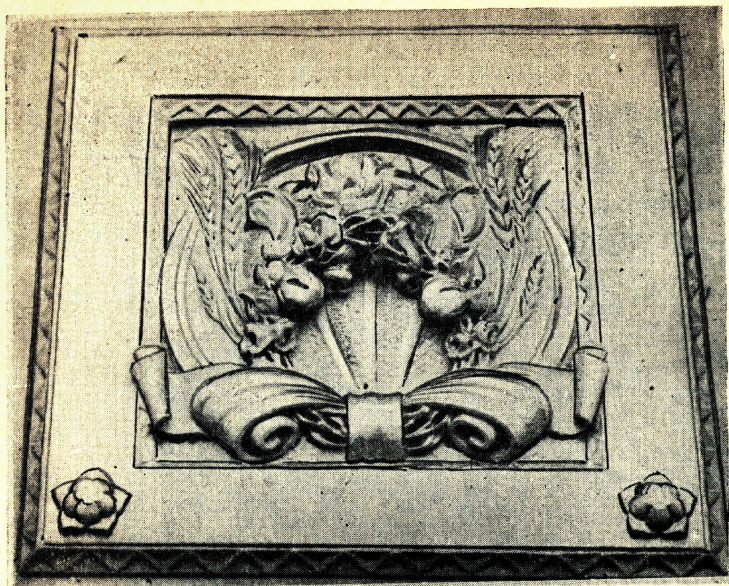


14

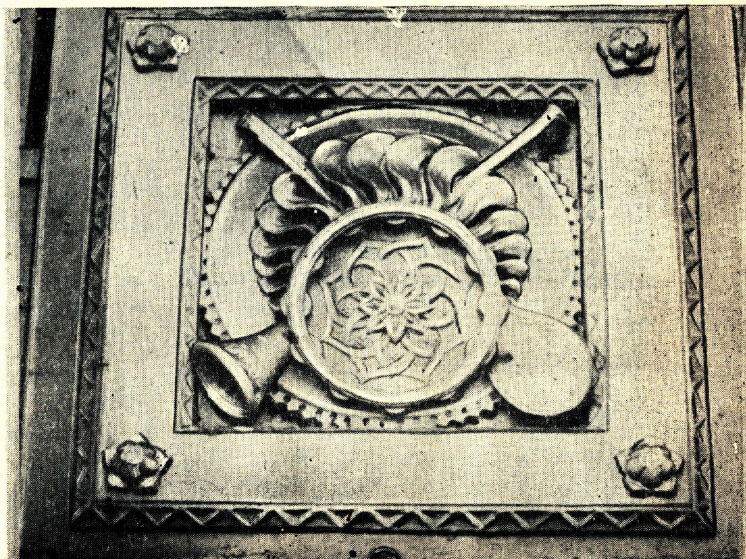


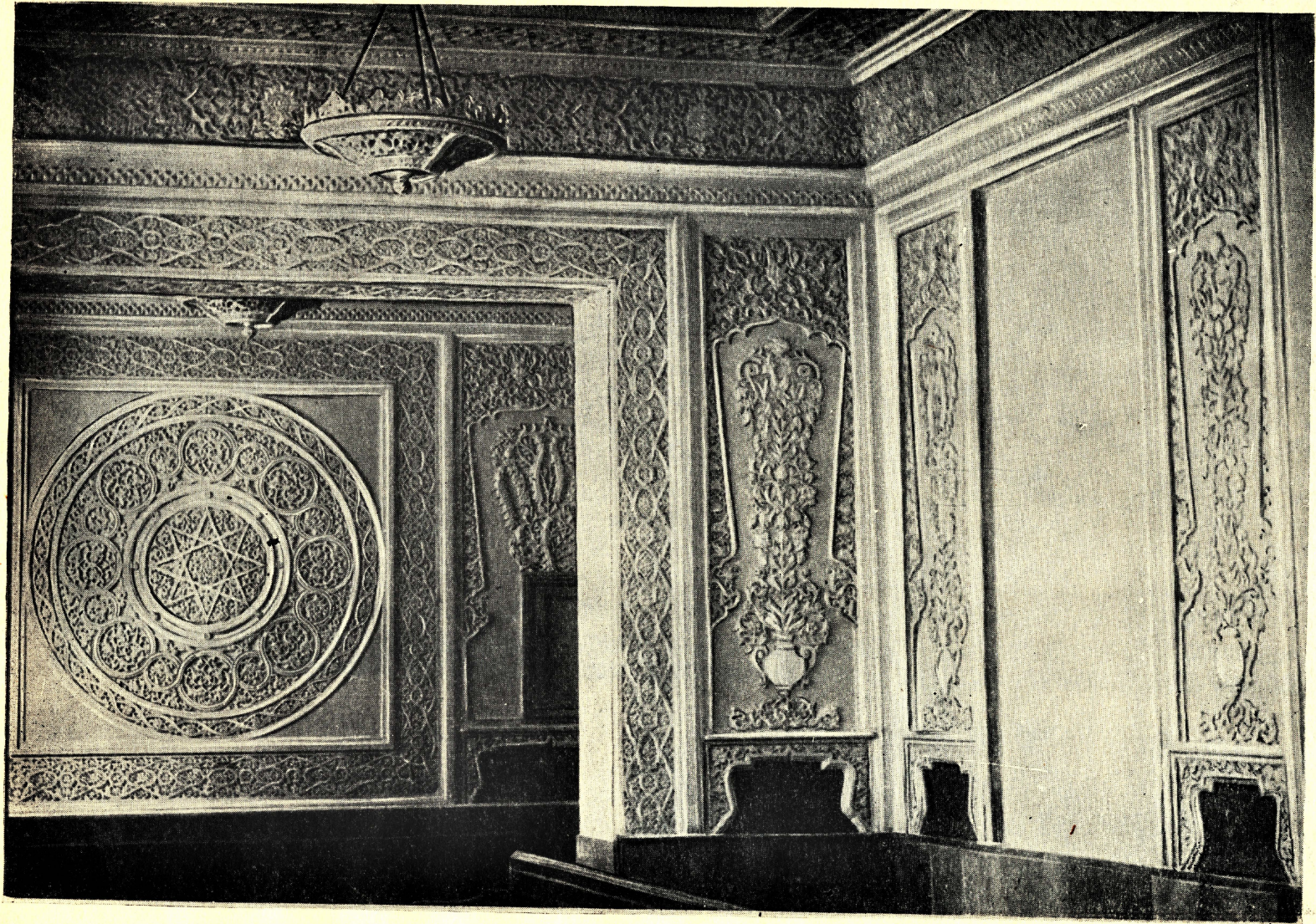


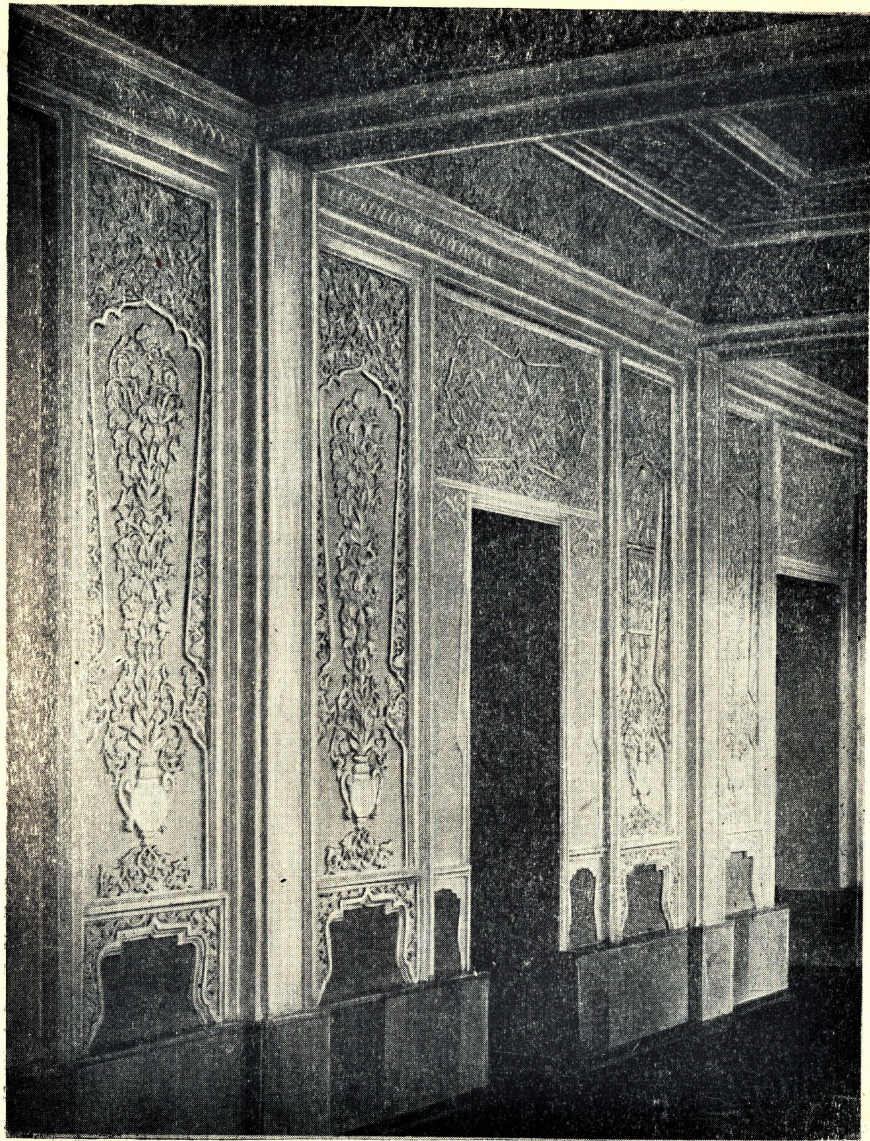
16 a



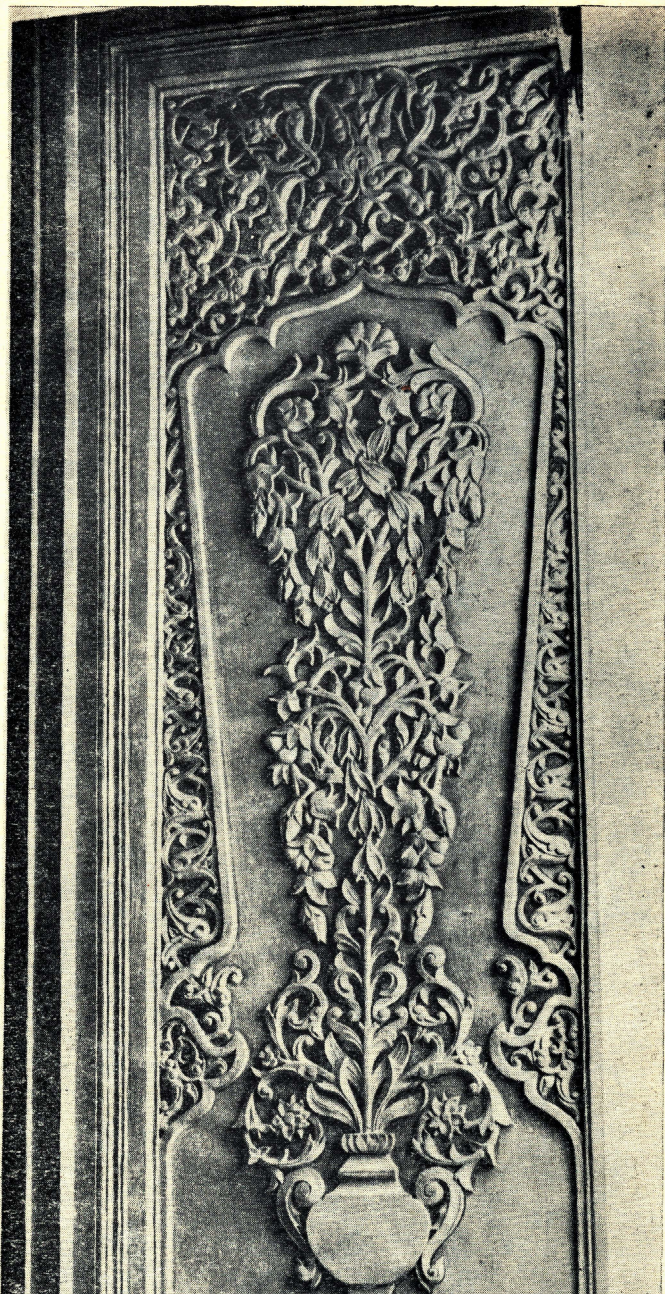
16 b





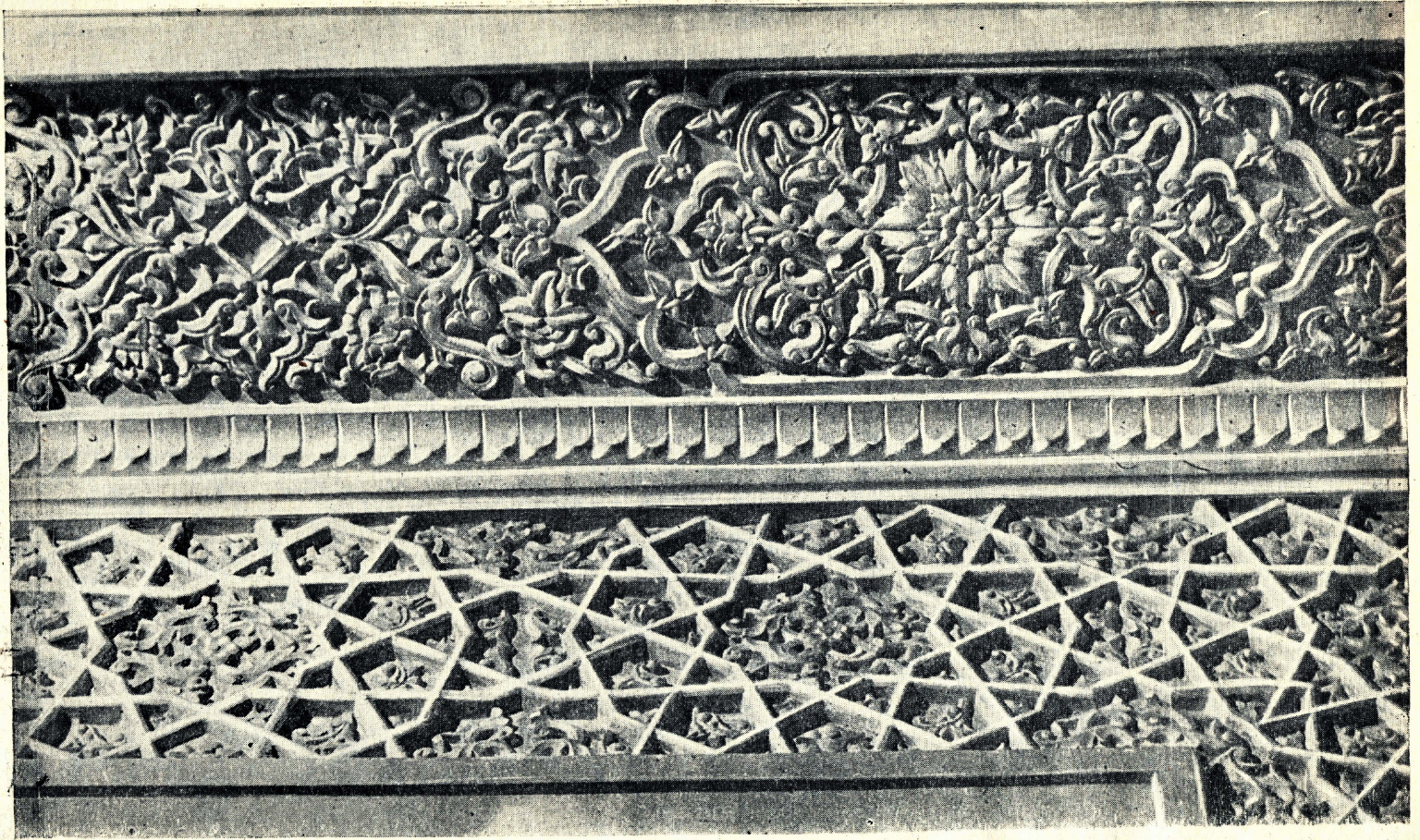


18

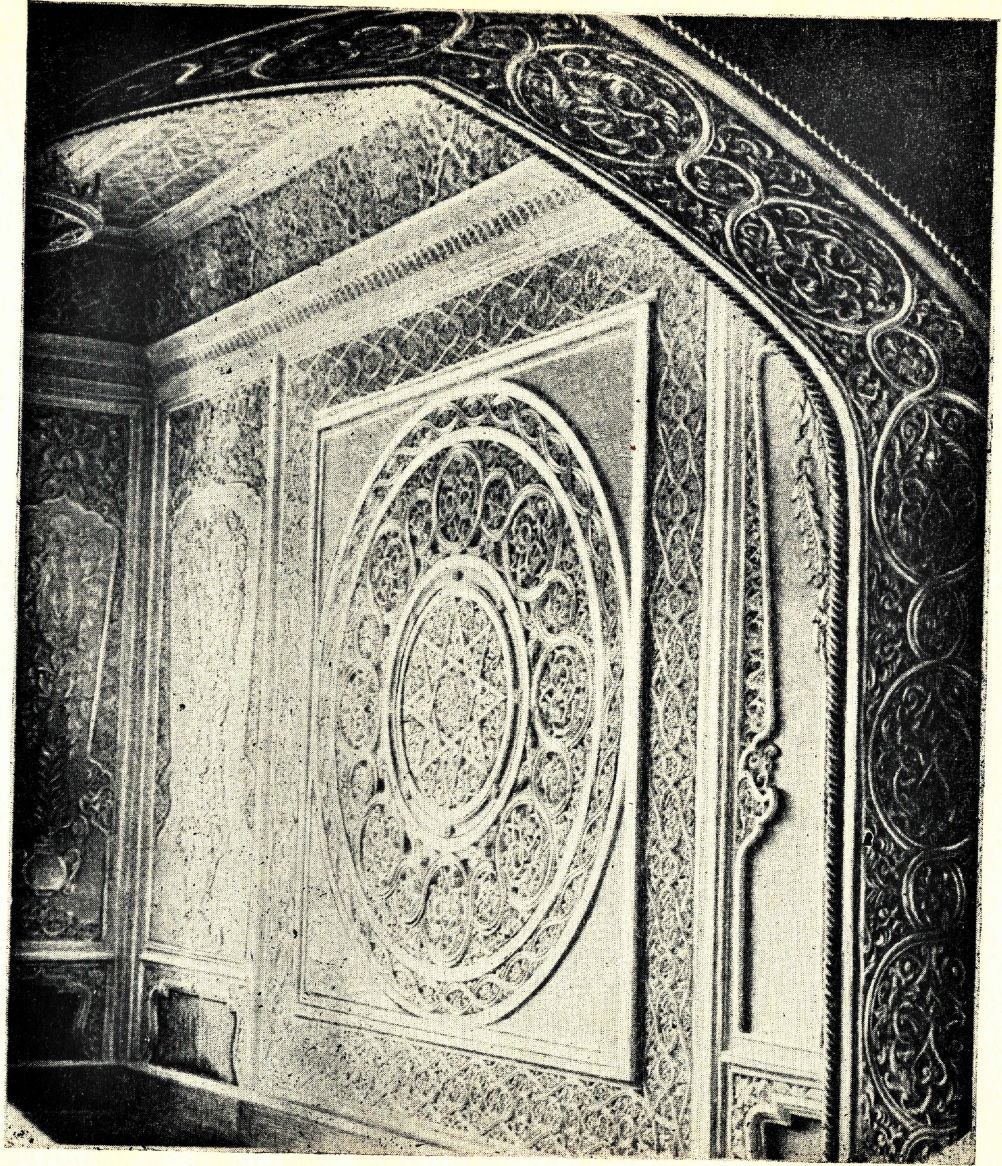


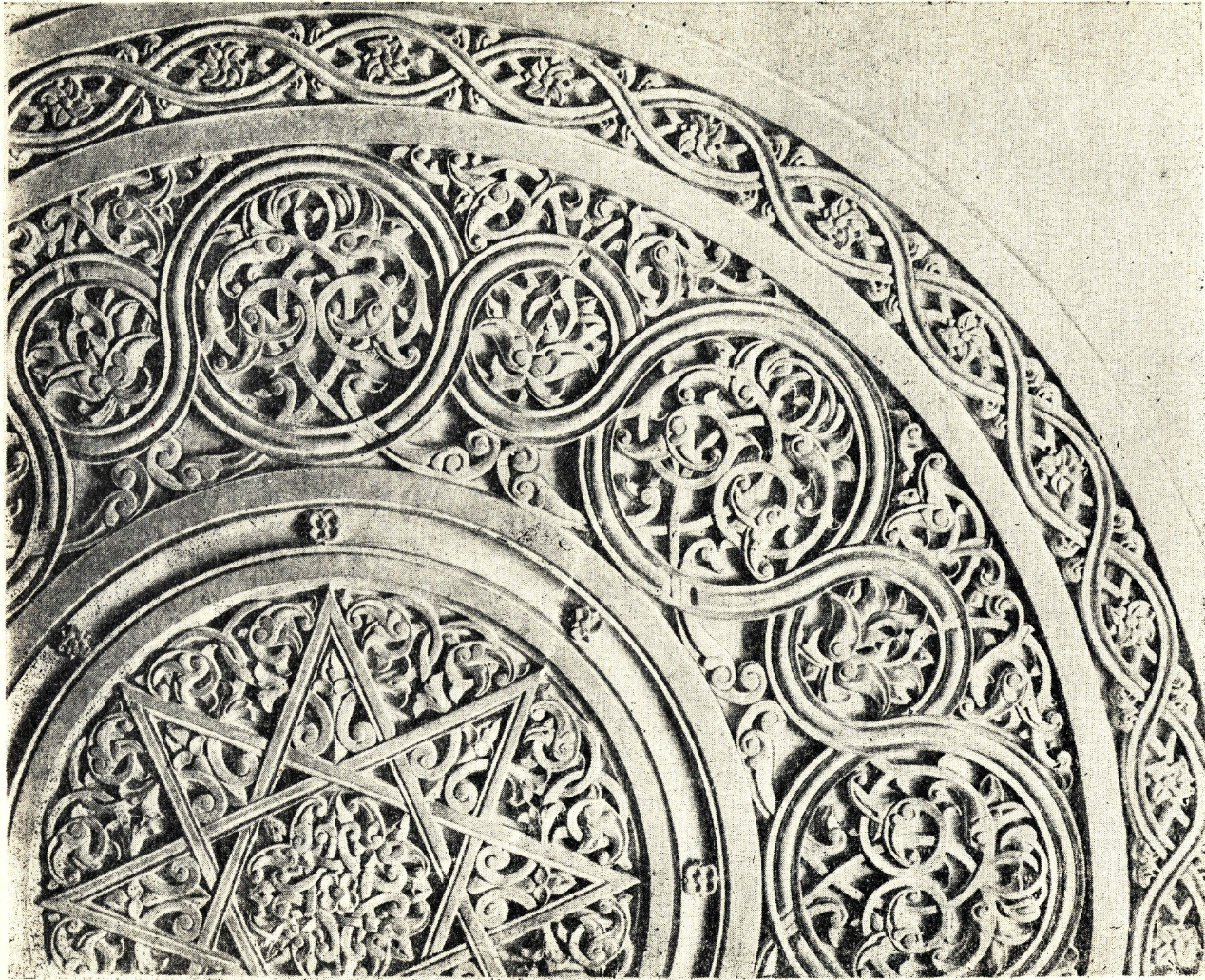






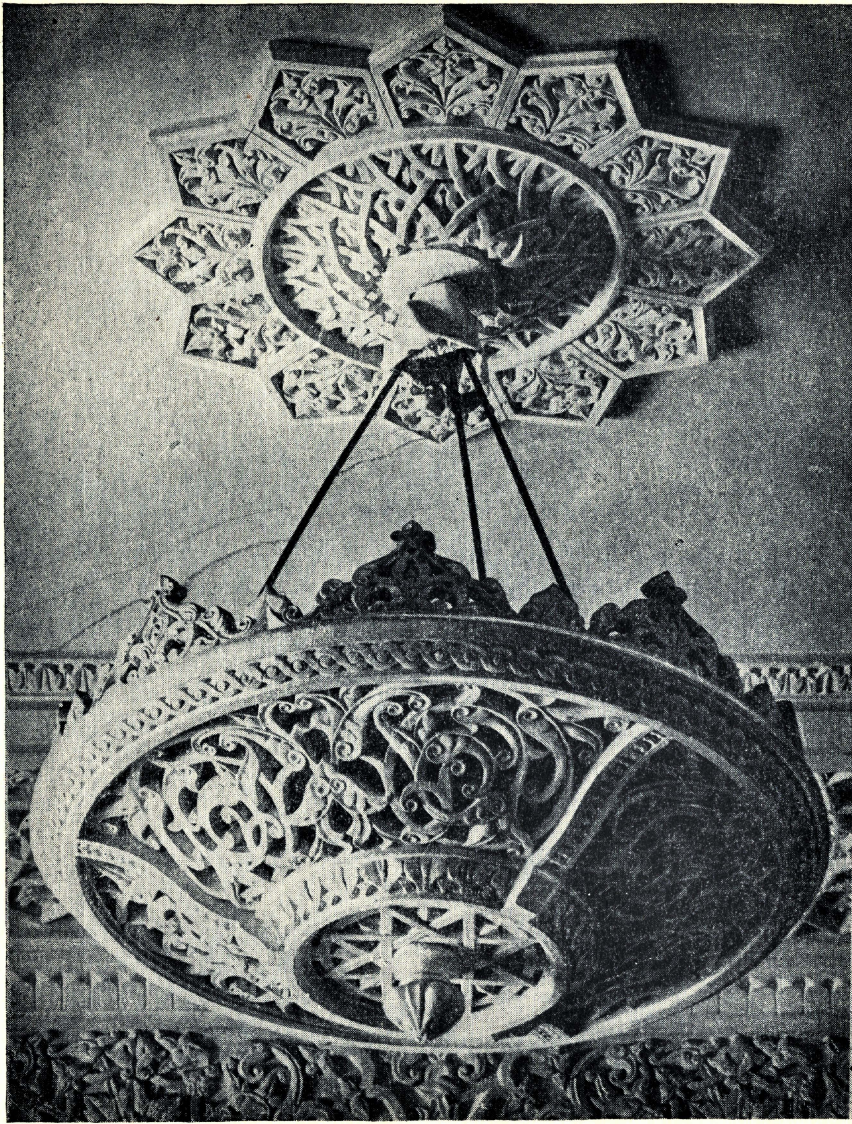
23 a





23 6

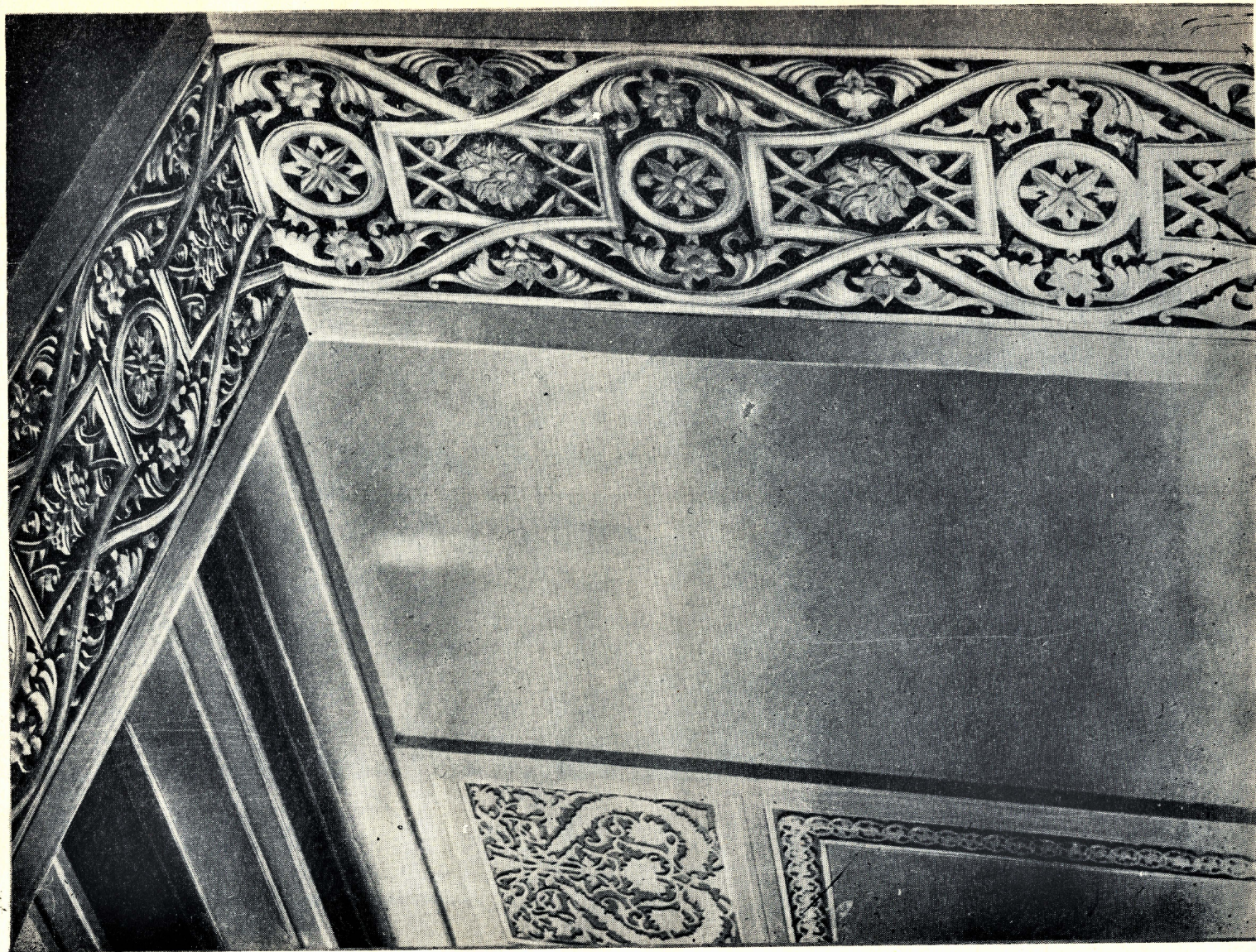


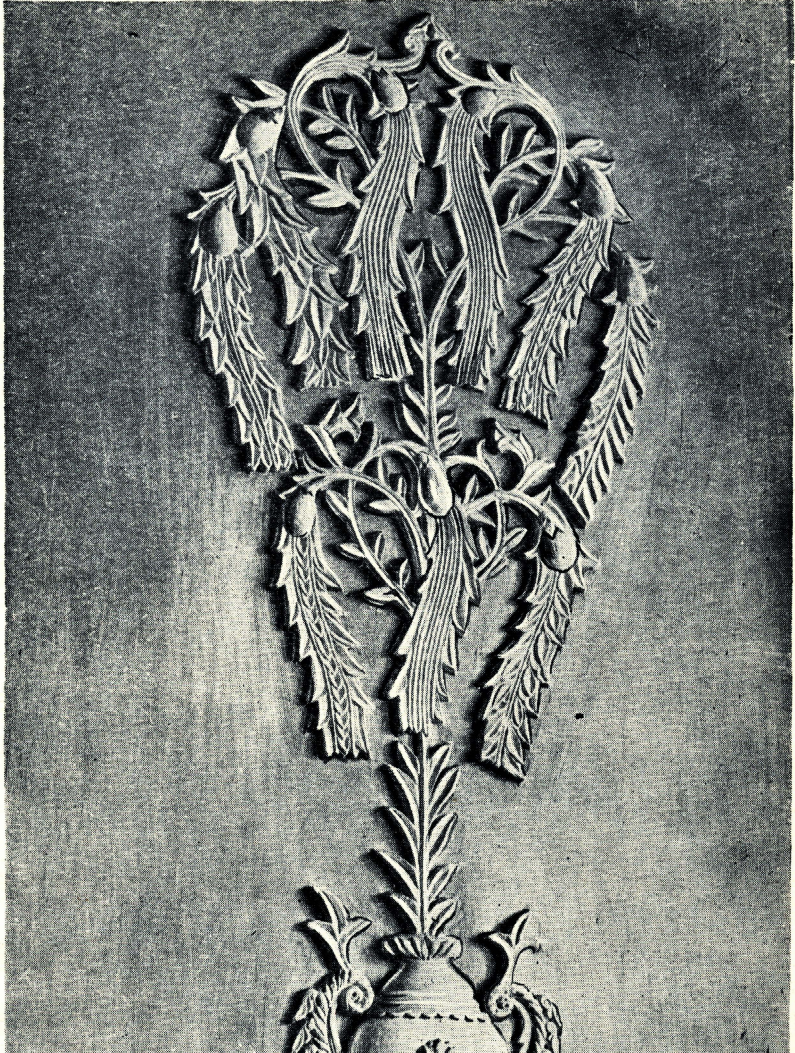


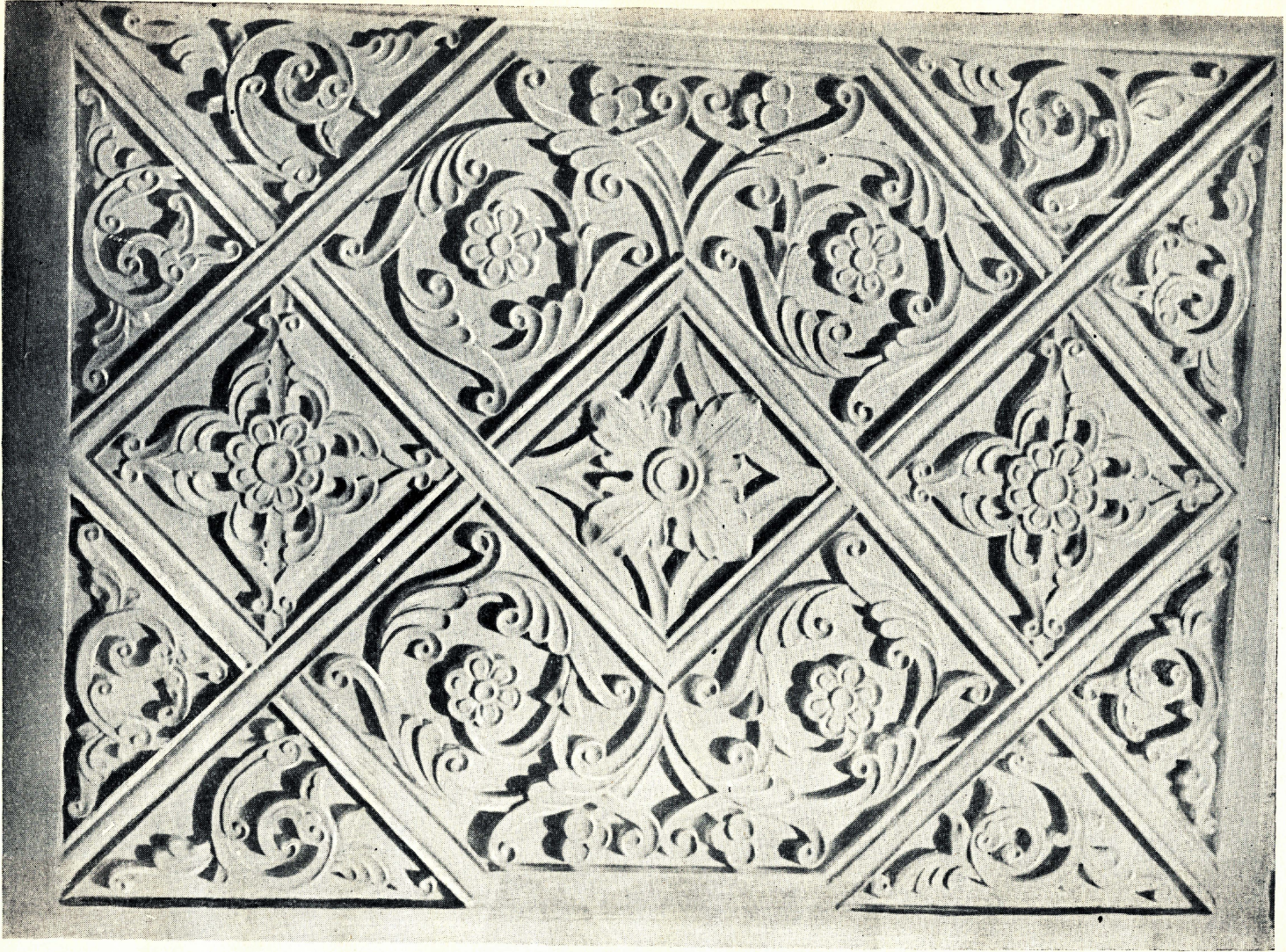
25







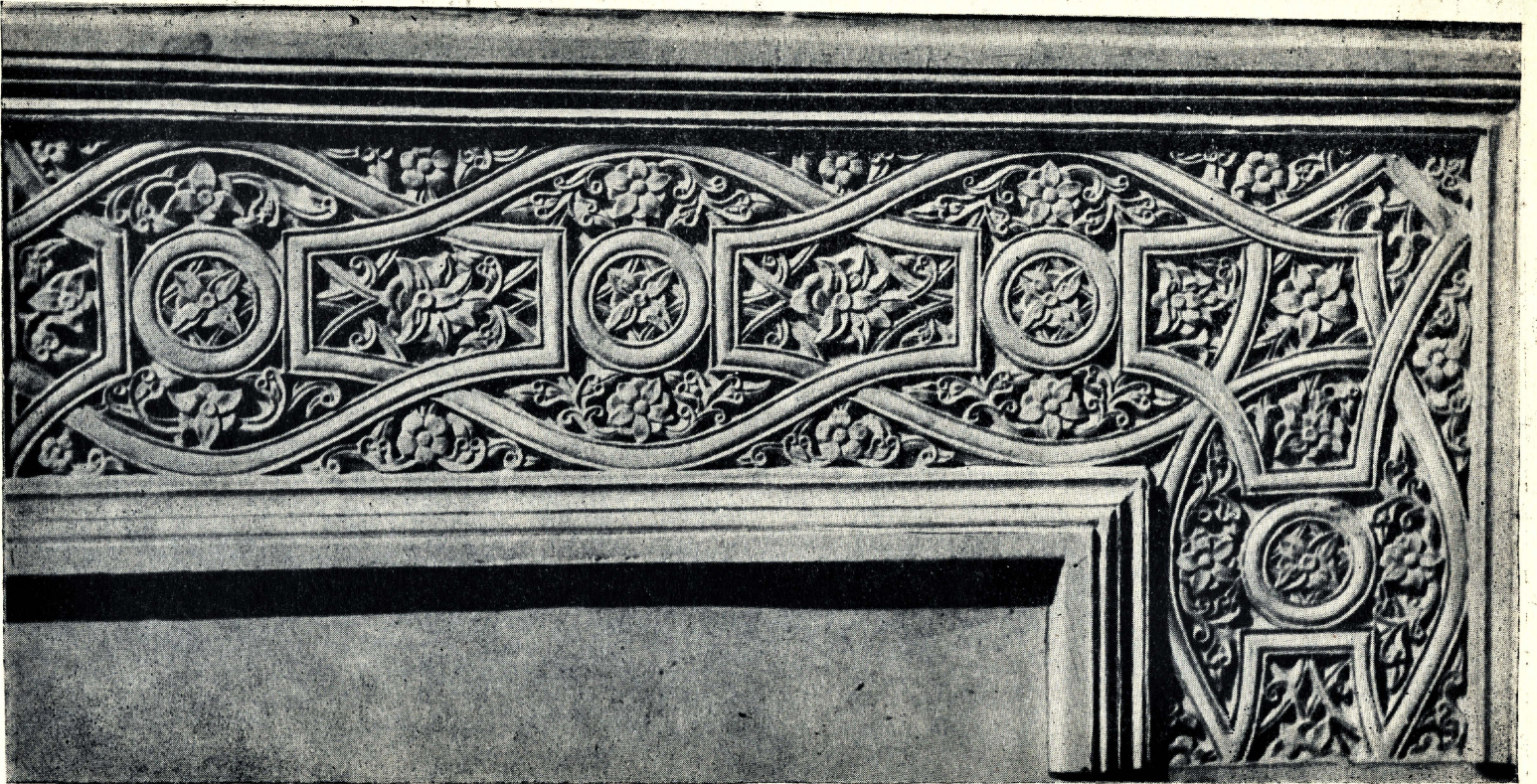




30

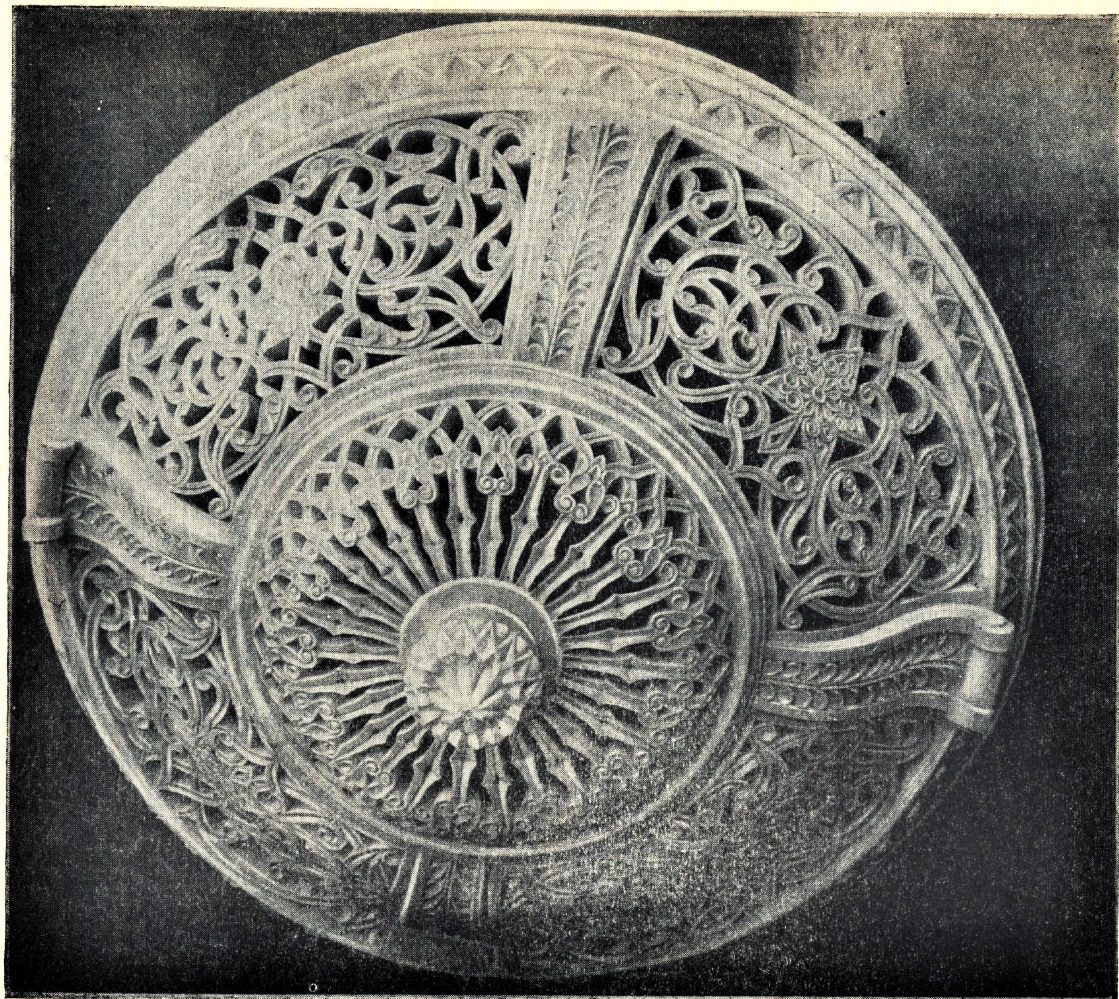








34



35







ПЕРЕЧЕНЬ ТАБЛИЦ

- Табл. 1. а) Ниша в стене айвана жилого дома (бывший дом Ю. Давыдова). Ташкент. Конец XIX в.
б) Деталь ниши.
- Табл. 2. а) Резное панно на стене айвана жилого дома (бывший дом Ю. Давыдова). Ташкент. Конец XIX в.
б) Деталь резного панно.
- Табл. 3. Резной фриз на стене айвана жилого дома (бывший дом Ю. Давыдова). Ташкент. Конец XIX в.
- Табл. 4. Деталь резного бордюра (бывший дом А. Половцева). Ташкент, 1902—1903 гг.
- Табл. 5. Резное панно с подкрашенным фоном (бывший дом А. Половцева). Ташкент, 1902—1903 гг.
- Табл. 6. Резное панно с подкрашенным фоном (бывший дом А. Половцева). Ташкент, 1902—1903 гг.
- Табл. 7. Резное панно с подкрашенным фоном (бывший дом А. Половцева). Ташкент, 1902—1903 гг.
- Табл. 8. Резное панно с подкрашенным фоном (бывший дом А. Половцева). Ташкент, 1902—1903 гг.
- Табл. 9. Резное панно с подкрашенным фоном (бывший дом А. Половцева). Ташкент, 1902—1903 гг.
- Табл. 10. Деталь резного бордюра (бывший дом А. Половцева). Ташкент, 1902—1903 гг.
- Табл. 11. Фасад Государственного узбекского академического театра драмы им. Хамзы. Ташкент, 1929 г.
- Табл. 12. Орнаментальные коймы из интерьера театра драмы им. Хамзы. Ташкент, 1929 г.
- Табл. 13. Резные панно на стене фойе Государственного театра эстрады. Ташкент, 1939 г.
- Табл. 14. Потолок зрительного зала Государственного театра эстрады. Ташкент, 1939 г.
- Табл. 15. Резьба на пилястрах зрительного зала Государственного театра эстрады. Ташкент, 1939 г.
- Табл. 16. Рельефы на фасаде Государственного театра эстрады. Ташкент, 1939 г.
- Табл. 17. Государственный узбекский академический театр оперы и балета им. Навои. Ташкентский зал с видом на аванзал.
- Табл. 18. Стена Ташкентского зала.
- Табл. 19. Ташкентский зал. Панно „маджнун тал пахта гуль“ (плакучая ива с цветами хлопка).
- Табл. 20. Ташкентский зал. Панно „маджнун тал“ (плакучая ива).
- Табл. 21. Ташкентский зал. Панно „пушак ислими“ (ислими в фигурной арке над дверью).
- Табл. 22. Ташкентский зал. Орнаментальный фриз.
- Табл. 23. а) Ташкентский зал. Панно „ислими паляк“ на стене аванзала.
б) Ташкентский зал. Детали „ислими паляка“.
- Табл. 24. Ташкентский зал. Тимпан входной арки.

- Табл. 25. Ташкентский зал. Ажурная резная люстра.
- Табл. 26. Ташкентский зал. Орнаментальный бордюр на входной арке.
- Табл. 27. Ташкентский зал. Орнаментальный бордюр с разновидностью узора „кузачи ислими“ (ислими с вазой).
- Табл. 28. Ферганский зал. Орнаментальный бордюр с разновидностью узора „кузачи ислими“.
- Табл. 29. Панно „маджнун тал“. Работа учеников Арсланкулова. Театр им. Навои.
- Табл. 30. Резное панно с узором „чор бурчак ислими“ (ислими с четырехугольниками). Этнографический музей в Ленинграде, 1951 г.
- Табл. 31. Резное панно с узором „пушак ислими“ (ислими в фигурной арке). Этнографический музей в Ленинграде, 1951 г.

- Табл. 32. Резное панно с узором „пушак ислими“ (ислими в фигурной арке). Государственный музей искусств УзССР, 1956 г.
- Табл. 33. Образец резного бордюра с разновидностью узора „кузачи ислими“ (ислими с вазой). Государственный музей искусств УзССР, 1958 г.
- Табл. 34. Резное панно. Государственный музей искусств УзССР, 1958 г.
- Табл. 35. Ганчевая люстра, украшенная ажурной резьбой. Дипломная работа В. Губарева—выпускника Республиканского художественного училища им. П. П. Бенькова. 1958 г.
- Табл. 36. Резное панно „Хлопок Узбекистана“. Дипломная работа И. Романова—выпускника Республиканского художественного училища им. П. П. Бенькова. 1958 г.
- Табл. 37. Резное панно „Орденосный комсомол“. Работа И. Зайнутдинова. Ташкент, 1958 г.



И. ПРИЦА

ТАШКЕНТСКАЯ РЕЗЬБА ПО ГАНЧУ

Гослитиздат УзССР—1960—Ташкент

Редактор *Л. Н. Винокурова*

Художник *П. Д. Воронкин*

Худож. редактор *Г. П. Бедарев*

Технический редактор *Т. Ф. Скиба*

Корректор *А. Мурахвер*

* * *

Сдано в набор 4/V—1960 г. Подписано к печати 28/IX-1960. Формат 108×84 ¹/₁₆. Печ.л. 3,75.
Усл. печ. л. 6,15. Изд. л. 5,28. Индекс: музо. Р12501. Тираж 3000. Государственное издательство
художественной литературы УзССР.
Ташкент, ул. Навои, 30. Договор № 211/59.

* * *

Типография № 1 Главиздата Министерства культуры УзССР. Ташкент, ул. Хамзы, 21.
1960. Заказ 226. Цена 12 р. 50 к.

(С 1 января 1961 цена 1 р. 25 к.)