

Е. Г. НЕКРАСОВА

ТЕРМЕЗ И ЕГО АРХИТЕКТУРНЫЕ ПАМЯТНИКИ

Е. Г. НЕКРАСОВА

Ташкент
«ФАН»
2001

Т 0201000000-2-264
М 222 (04) 2001

В представленной брошюре описаны основные периоды формирования исторической топографии и некоторые черты материальной культуры двух древних городов с одинаковым названием Термез. Наиболее ранний город Старый Термез, располагался с середины I тысячелетия до н.э. вплоть до 1220 г. н.э. на берегу Амударьи и погиб во время монгольского завоевания. Второй Термез сложился как городская структура в начале XIV в. на новом месте приблизительно в 10 км от цитадели Старого Термеза на берегу р. Сурхандарьи.

Описаны памятники архитектуры, сохранившиеся на территории этих городов до наших дней. Это ансамбль Хакима ат-Термизи, ханака Кырк-Кыз и мемориально-культурный комплекс Султан Сагат. Предлагается уточненная датировка и новая версия истории сложения этих памятников, основанная на исследованиях предшественников и результатах архитектурно-археологического изучения, проводившегося автором.

Работа отражает историко-культурное значение памятников в духовной жизни, культуре и менталитете узбекского народа.

Данная работа рассчитана на широкий круг читателей, интересующихся историей Узбекистана, историей архитектуры, историей религии, а также может быть использована историками, археологами и специалистами смежных дисциплин.

Ответственный редактор

доктор исторических наук Д. А. АЛИМОВА

Рецензент

доктор исторических наук Р.Х. СУЛЕЙМАНОВ

Т 0501000000-3—564 Рец. -2001
М 355 (04) 2001

ISBN 5-648-02794-X

© Издательство «Фан» АН РУз, 2001г.

Одна из крупнейших рек Средней Азии - Амударья в месте впадения в нее Сурхандарьи круто меняет свое течение с юго-западного на северо-северо-западное. На равнине, ограниченной правыми берегами этих рек, располагаются три города с одинаковыми названиями. Один из них - современный Термез - административный центр Сурхандарьинской области занимает территорию в месте слияния рек. Примерно в 7 км к северо-западу от него на берегу Амударьи видны остатки древнего города, известного как Старый Термез¹. В 2-3 км к северо-востоку от современного города можно увидеть немногочисленные развалины и архитектурные памятники еще одного древнего города, тяготеющего к Сурхандарье и также называвшегося Термезом.

Название города ученые связывают с санскритским словом Тарамато (букв. Зареченск), либо с именем греко-бактрийского царя Деметрия, трансформировавшимся в Дармит-Тармид-Термез (Пугаченкова Г., 1976. С. 9). В средневековых письменных источниках оно встречается в формах «Тирмиз» и «Турмуз», местные же жители называли его «Тармиз» (Камалиддинов Ш.С., 1989. С. 114).

Представляемая читателю брошюра состоит из двух частей. В первой речь идет об основных периодах формирования, исторической топографии и некоторых чертах материальной культуры двух древних городов. Во второй части описываются памятники архитектуры, сохранившиеся на их территории до наших дней, это: ансамбль Хакима ат-Термизи, ханака Кырк-Кыз и мемориально-культурный комплекс Султан Сагат.

¹ Археологические исследования Старого Термеза проводились в 1926 - 1928 годах экспедицией Музея восточных культур (Москва) под руководством Б.П.Денике, и в 1936 - 1938 годах Термезской археологической комплексной экспедицией (ТАКЭ) под руководством М.Е.Массона. С 1978 года городище изучалось Термезским археологическим отрядом Института археологии АН УзССР под руководством Ш.Р.Пидасва, с 1993 года - Совместной Узбекско - Французской Бактрийской археологической экспедицией под руководством Ш.Р. Пидасва и П. Лериша.

ДВА ДРЕВНИХ ТЕРМЕЗА

Старый Термез был основан в середине первого тысячелетия до нашей эры. Древнее поселение возникло на естественной возвышенности на берегу Амударьи и было хорошо укреплено. Возможно, это была фактория, обслуживавшая переправу через реку и торговые караваны на Великом шелковом пути.

В III-II вв. до н.э. Термез в составе Греко-Бактрийского царства становится значительным экономическим центром Северной Бактрии. Это был довольно большой город, занявший место фактории, с пригородом, разраставшимся в западном и северо-западном направлениях. Его жители, обладавшие высокой материальной культурой, строили дома из необожженного кирпича и пахсы. Ремесленники делали керамику широкого ассортимента, формы которой имели местную основу, но некоторые сохраняли черты эллинистического влияния (Пидаев Ш.Р., 1988. С. 52).

В I в. до н.э.-IV в. н.э. Термез - крупный город кушанского царства с хорошо укрепленной крепостью-цитаделью, расположившейся на месте древнего города. В его округе осваивались новые земли, их застройка в этот период была рассредоточенной, т. е. жилые дома строились на некотором расстоянии (Пидаев Ш.Р., 1987. С. 87-93). В этот период истории Термез - один из центров буддизма, сохранявший свое значение вплоть до арабского завоевания, принесшего с собой новую религию - ислам. Буддийский монах Сюань - Цзян, посетивший город в 30-х годах VII в., писал, что в Та-ми 12 монастырей и до 1000 монахов, имеются ступы и изображения Будды (Бартольд В.В., 1965. С. 504; Литвинский Б.А., Зеймаль Т.И., 1971. С. 127). И сегодня в 3 км на восток от цитадели высится огромная ступа, известная как Зурмала, а в северо-западном направлении от нее, находятся буддийские монастыри Кара-тепе и Фаяз-тепе, которые тщательно изучаются археологами.

Археологические исследования пока не дают представления о Термезе V-VII вв., но по истории ат-Табари следует, что накануне арабского завоевания он управлялся термезшахом. В этот период город состоял уже из трех частей: крепости, возвышавшейся над рекой, внутреннего города и окруженного стенами предместья - рабада.

В 689 г. Термез впервые захватили арабы, а через 15 лет он окончательно вошел в состав арабского халифата (История ат-Табари, 1987. С. 101, 105, 135, 348).

Расцвет средневекового Термеза приходится на IX-начало XIII вв. В этом интервале времени, несмотря на неоднократные потрясения, связанные с борьбой различных династий и правителей (в IX-X вв. он входил во владения Тахиридов, затем Саманидов; в X-начале XIII вв. принадлежал Газневидам, Сельджукидам и Караханидам) городская жизнь в Термезе протекала очень интенсивно, процветали торговля и ремесла (Ртвеладзе Э.В., 1989. С. 93-113).

Согласно арабским географам Термез в X в. имел многочисленное население и состоял из хорошо укрепленной крепости-цитадели (кала, кухандиз), внутреннего города (шахристан, мина) и рабада, обведенного особой стеной. С востока к стене рабада примыкало обширное, обнесенное стеной пространство «Сурадикат» (арабск.: павильоны, палатки) (Камалиддинов Ш.С., 1996. С. 110). Видимо, здесь располагались сады и парки, принадлежавшие правителям и знати города.

Переправа около Термеза была одной из важнейших на Амударье: здесь находился главный речной порт всех областей, расположенных в верхнем течении реки. Город был последним пунктом, до которого доплывали суда из Хорезма и считался «торговым центром Хутталана и Саганийана» (Камалиддинов Ш.С., 1996. С. 120).

Дворец правителя размещался в кале; в шахристане среди базаров, выстроенных из глины, находились соборная мечеть и тюрьма; мечеть-намазгах - в рабаде. Остатки намазгаха IX-X вв. - Чор-Сутуни Шариа или Чор-Сутун (четыре столпа шариа или четыре столба) еще в начале XX в. можно было увидеть в северной части рабада. Улицы и площади города были вымощены жженым кирпичом. Для орошения горожане использовали воду из Сурхандарьи, для питья - из Амударьи (Массон М.Е., 1940. С. 8-9).

Термез в XI - начале XIII вв. достиг наивысшего расцвета и превышал по площади 500 га. По-видимому, в начале XI в. городское население так выросло, что жилые постройки потеснили площадь намазгаха и его перенесли в более удобное место за стены рабада. Старое же здание, возможно, еще некоторое время

служило для пятничных молений. Рядом появился минарет, его цилиндрический ствол украшали два пояса эпиграфического орнамента, собранные из фигурных кирпичиков. В одном из них была дата завершения постройки - 423/ 1032 г. Со временем здесь сформировался оригинальный мемориально-культурный комплекс, ограниченный со всех сторон уличными магистральями. В его состав вошли: мечеть с минаретом, мазар, кладбище и двухэтажное монументальное здание, напоминающее древний замок-кешк, известное как «Курган». В его кельях, симметрично расположенных по сторонам узкого коридора, останавливались паломники, приходившие на поклонение к святыням Термеза (Шишкин В.А., 1945. С. 98-132; Козловский В.А., Шейко К.А., 1989. С. 52-62).

Помимо мечетей «джума» - для пятничных богослужений и «намазгах» или «мусалла» - для молений в дни двух ежегодных праздников Рамазан-хайит (разговения) и Ид ал-Курбан (жертвоприношения), в жилых кварталах были свои небольшие нарядно украшенные мечети. Их михраб и стены покрывали резными ганчевыми панно. Мужское население квартала собиралось здесь на ежедневные молитвы.

Горожане строили хорошо спланированные дома, жилые помещения с примыкающими к ним хозяйственными постройками образовывали внутренний дворик. Стены парадных залов расписывали многоцветными геометрическими и растительными орнаментами, для отделки использовали также резную глину. Полы помещений мостили фигурными жжеными кирпичами, а колонны айванов украшали эпиграфическими орнаментами с позолотой. Любовь термезцев к декоративности распространялась и на предметы обихода: они использовали нарядные глазурованные чаши, орнаментированные изображениями бегущей лошади, фазанов, голубей и т.д. Женщины носили украшения из полудрагоценных камней, в усмадонах - миниатюрных сосудиках - разводили краску для подкрашивания глаз, бронзовыми щипчиками подправляли форму бровей. Булавки также делались из бронзы с рельефными изображениями горного козла либо слона с погонщиком на спине (Пидаев Ш.Р., 1987. С. 95-96).

Большая территория города, отведенная под базары, кварталы ремесленников (гончаров, стекольщиков и металлостов), специально отстроенный караван-сарай для размещения торговых

караванов также свидетельствуют о процветании Термеза (Рахманов У.В., Пидаев Ш.Р., 1990. С. 60-69).

Примером высокого уровня строительного и декоративного мастерства является дворец правителей, отстроенный в XI в. в местности «Сурадикат». Его монументальный портал вел в прямоугольный двор, окруженный по периметру строениями. В центре двора находился квадратный бассейн. Напротив главного входа на одной с ним оси, располагался аудиенц-зал, обращенный во двор айваном. Перекрытия помещений опирались на мощные прямоугольные колонны. Стены здания и колонны из сырцового кирпича находились как бы в футляре из фигурных кирпичных кладок, образующих рельефные узоры.

В XII в. поверхности стен, сводов и колонн аудиенц-зала покрывали слоем ганча, несущего глубокую резьбу. Панели декорировали ритмически повторяющимися арочками, заполненными причудливыми пальметтами. Выше располагалось панно геометрических орнаментов — гирихов, их поле покрывали стилизованные растительные элементы: завитки, побеги, розетки. На стенах в арочных обрамлениях были изображены фантастические персонажи - пары хищников, обращенных друг к другу мордами, либо вставшие на задние лапы существа с единой, срощенной от шеи личиной то ли зверя, то ли человека. В верхней части стен проходили эпиграфические фризы, содержавшие сентенции и благопожелания типа: «настоящий мир - мост (будущей) жизни», «богатство и здоровье» и др. Стены айвана в верхней части покрывали росписи в бело-синей гамме с черными контурами рисунка и красными и зелеными деталями узоров: стилизованными растительными и геометрическими орнаментами, вpletениями эпиграфики. Оконные проемы прикрывались ганчевыми решетками, в сквозные отверстия которых вставлялись цветные стекла (Жуков В.Д., 1941. С. 168-196).

По-видимому, в средневековом Термезе жили не только мусульмане. Неподдалеку к северу от городских стен находился христианский храм, состоявший из нескольких помещений, сгруппированных по сторонам большого крестообразного зала (Альбаум Л.И., 1994. С. 34-41).

Термез славился не только великолепными зданиями, ремеслом и торговлей. Еще в IX в. в мусульманском мире он стал известен благодаря двум жителям: составителю сборника хади-

сов Абу Иса Мухаммаду б. Иса ат-Термизи (ум. В 279/892 г.) и мистика Абу Абдаллах Мухаммаду б. Али ат-Термизи (ум. в конце IX в.). У места погребения последнего на протяжении нескольких столетий сложился великолепный архитектурный ансамбль, сохранившийся до наших дней, речь о котором пойдет во второй части этого повествования.

Катастрофа постигла Термез осенью 1220 года, когда к его стенам подошли войска Чингиз-хана. Защитники города отказались сдать и на одиннадцатый день осады цитадель была взята приступом, Термез был разрушен, а жители перебиты (Бартольд В.В., 1963. С. 495).

В последующих столетиях Термез пребывал в запустении. Обживались лишь небольшие его участки, примыкавшие в основном к почитаемым мазарам. Исключение составляла крепость, оставшаяся важным стратегическим пунктом у переправы через Амударью.

В начале XIV в. город под старым названием, но на новом месте возродился в составе государства Чагатаидов. Он отстроился к северо-востоку от Старого Термеза на землях, примыкавших к Сурхандарье.

Новому городу не повезло с исследованиями, хотя в 40-х годах XX века еще «читались» фрагменты городской планировки и архитектурно оформленных площадей. Изучение его ограничилось краткой характеристикой топографии и составлением схематического плана развалин да описанием (с обмерами) около двух десятков зданий на территории города, которые вскоре были снесены (Шишкин В.А., 1941, С. 124-126; Бачинский Н.М., 1945. С. 196-226). Однако, привлекая результаты этих небольших работ и сведения письменных источников, я попытаюсь восстановить основные периоды формирования нового Термеза. Выбор места для него, надо полагать, зависел от местных духовных и светских правителей - термезских саййидов, возводивших свою родословную через некоего Хасана аль-Эмира к пророку Мухаммаду. Представители этого рода играли важные роли в политической жизни государств Чагатаидов, а позднее Темура и Темуридов. Родовые поместья саййидов располагались на берегу Сурхандарьи, на расстоянии 11 км к востоку от цитадели Старого Термеза. Анализ топографических планов местности показал, что Термез застраивался к западу и югу от них. Он не походил на

своего предшественника - Старый Термез и другие средневековые города, имевшие длительную историю сложения и состоявшие из нескольких укрепленных частей (цитадели, шахристана и рабада). Подобно многим городам монгольского времени, Термез отстроился в короткие сроки, так как в строительстве использовали захваченных во время многочисленных военных походов пленников. Любопытно, что во многих городах этого времени отсутствовала фортификация (Федоров-Давыдов Г.А., 1983. С. 215-220). Не имел крепостных стен и Термез. Их отсутствие не стесняло развитие города, что и повлияло на его структуру: город не имел четко очерченных внешних границ и развивался, по видимому, вдоль каналов, выведенных из Сурхандарьи. По размерам он в четыре раза, а возможно и более превосходил Старый Термез.

Новый Термез имел развитую уличную сеть, перемежавшуюся площадями, обстроенными общественными и культовыми зданиями (мечети, бани, торговые сооружения). Площади и магистральные улицы были местом базаров и большого скопления людей. В стороне, в зелени садов укрывались жилые дома, суфийские обители и мавзолеи.

Городская застройка имела разреженный характер, жилые дома без внутренних дворов, не образовывали сплошные массивы. Они располагались на некотором расстоянии друг от друга и были окружены садами.

В строительстве широко применялась глина. Из неё формовали крупные блоки пахсы и квадратный кирпич с добавкой самана (мелконарубленная солома). Она же являлась скрепляющим раствором. В толстые стены зданий из этих материалов закладывали деревянную арматуру. Интересно, что жженный кирпич в строительной практике Термеза применялся ограниченно. Его использовали лишь в наиболее «ответственных» конструкциях сооружений - в виде поясов в основании куполов и верхних частях арок.

В доме, в составе жилых и хозяйственных помещений, выделялась монументальная мехмонхана (гостиная), перекрытая куполом - надежное убежище от палящего солнца и горячего южного ветра. Часто дома строились без окон, и обитатели довольствовались светом проникавшим лишь через дверь, но в некоторых помещениях окна устраивались во всех стенах и прикрывались декоративными решетками. В интерьерах отсутствовали рос-

писи и роскошная резьба по ганчу, как в домах Старого Термеза. Декорация помещений предельно проста: стены, в которых устроены небольшие ниши, покрывает солидный слой глиняной штукатурки с нанесенным поверху тонким слоем белого либо зеленоватого ганча.

В 1333 г., по дороге в Индию, в Старом Термезе останавливался марокканский путешественник Ибн Баттута. Здесь он нашел приют и стол в завийе¹ одного из саййидов - шайха Азизана, богатого владельца земель и садов, щедрого на угощение паломников. Познакомился с его родственниками - правителем Термеза саййидом Ала ал-Мулком Худайванд-заде и кади (судья) саййидом Кивам ад-Дином. Путешественник увидел большой город, орошенный каналами и утопающий в зелени садов, застроенный красивыми зданиями и базарами. Он пишет об изобилии мяса и молока, о сладких айве и винограде. Побывав в городской бане, отметил местную особенность - термезцы при мытье использовали не «тафла»², как на его родине, а кислое молоко: «У каждого банщика много больших кувшинов, наполненных кислым молоком. Каждый, кто заходит в баню, наливает из них в маленькие сосуды и моет голову. Оно освежает волосы и делает их гладкими» (Путешествия..., 1996. С. 279-280).

В богатом городе активно функционировал монетный двор, где чеканили серебряные динары, с надписью на одной из сторон: «Термез - город мужей» (Кочнев Б.Д., 1995. С. 62).

Во 2-й половине XIV - начале XV вв. Термез - один из значительных городов империи Темура. Живое описание города этого времени оставил в своем дневнике один из представителей посольства испанского короля Генриха III ко двору Темура - Рюи Гонзалес де Клавихо, останавливавшийся здесь в 1404 г. «Этот город Термез, куда в этот день приехали посланники, был город большой и очень населенный; он не был окружен никакой огра-

¹ Завийа-ханака - место совместного проживания и отправления религиозных предписаний суфиев, странноприимный дом. Первый термин был распространен в западной части мусульманского мира, к которой принадлежал Ибн Баттута, второй - в восточной. (Акимускин О.Ф., 1991. С. 272 - 273; Кныш А.Д., 1991. С. 72)

² «Тафл» (марокканский диалект) - своеобразное глиняное мыло, в виде шариков из глины смешанной с благовониями и высушенных на солнце. (Путешествия..., 1966. С. 313, примечание 115).

дой, и вокруг него было много садов и воды. Больше ничего не могу сказать вам об этом городе, кроме того, что, вошедши в него, мы ехали так долго, что приехали в свое помещение совсем раздосадованные и все время ехали по площадям и многолюдным улицам, где продавались разные разности» (Клавихо Р.Г., 1881. С. 288).

Термезские саййиды принимали участие в походах Темура, а сам он, бывая в Термезе, останавливался в их домах. Примечательно, что в этот период город не имел своего монетного двора.

После смерти Темура Термез оставался значительным городом государства темуридов и чеканил медные монеты - фельсы. Род термезских саййидов был связан брачными узами с их правящим домом (Бабур-наме, 1999. С. 46, 52-53, 69).

В начале XVI в. Термез вошел в состав государства Шайбанидов и, как будто, процветал. Некоторое время даже функционировал монетный двор, чеканивший медные монеты - фельсы. Но с 30-х годов город, включенный в состав Балхского удела Шайбанидов, на долгое время становится объектом междоусобной борьбы. Точкой притяжения соперников, как и во все времена, являлась крепость-цитадель Старого Термеза - стратегический пункт у переправы через Амударью. Летом 1572 г., во время осады войском Абдаллах-хана её мощные крепостные стены были разрушены камнеметами (маджаник) и огнеметами (нафтандаз) (Хафиз-и Таныш Бухари, часть 2, 1989. С. 95-97). После примирения враждующих сторон и восстановления цитадели жизнь входит в мирное русло, но новый город начинает угасать.

В XVII в. при Джанидах обживаемая территория Термеза, продолжавшего относиться к области Балх и входить в удел наследника престола, сокращается. Современник называет городом крепость-калу на берегу Амударьи, обнесенную прочной стеной, а важнейшую его часть - Салават на берегу Сурхандарьи, где располагались резиденция правителя, базар, медресе и просторная соборная мечеть (Махмуд ибн Вали, 1977. С. 34-35). Район, где ещё в XIII - XIV вв. находились поместья термезских саййидов.

В первой половине XVIII в. в письменных источниках вновь упоминается хорошо укрепленная крепость «города мужей Термеза», во владении Шир-Али из рода Кунград, названная современником «воротами Мавераннахра». Череда межплеменных

распрей стала роковой для Термеза. Население поспешно покидало город, окрестности которого превратились «...проходом в ад...» (Мир Мухаммед Амир-и Бухари, 1957. С. 69, 72, 83-84, 243). Подобно многим городам этого времени, Термез пришел в запустение. В 1758 г. его восстановил Мухаммед-Рахим хан из династии Мангит, но вскоре город вновь был разрушен (Бартольд В.В., 1965. С. 159).

Во второй половине XIX в. в этом районе располагались лишь два селения: Патта Киссар - на берегу Амударьи и Салават неподалеку от Сурхандарьи, в котором проживали потомки Термезских саййидов (Семенов А.А., 1914. С. 6-7). В настоящее время на его месте сохранились небольшие холмы, ограниченные с запада железной дорогой, проведенной в 1915 году. Местные жители ещё помнили названия районов некогда цветущих городов: Термез (цитадель, кала), Шахр-и Гуль-гуль - южная часть нового города и Шахр-и Саман - северная его часть, но теперь это были лишь руины.

В 90-х годах XIX в. возле Патта Киссара российские военные построили укрепление «Урочище Термез» и основали небольшой, но хорошо спланированный пограничный городок. На его основе и вырос современный Термез, поглотивший значительную часть позднесредневекового города

АРХИТЕКТУРНЫЕ ПАМЯТНИКИ ТЕРМЕЗА

На территории Старого Термеза сохранился лишь один архитектурный ансамбль, связанный с именем Хакима ат-Термизи, а в новом городе - три: мемориально-культурный комплекс Султан Садат, грандиозная ханака Кырк-Кыз и здание Кокилдора. История изучения каждого из них описана в многочисленных публикациях. В исторических источниках пока не обнаружены упоминания о времени их строительства, лишь в некоторых зданиях сохранились исторические надписи. Поэтому даты, приведенные в научных публикациях, зависят от степени изученности памятников с учетом исторической топографии местности, где они располагаются, и датировка их уточняется по мере введения в научный оборот новых сведений.

Предлагаю новую версию истории сложения трех памятников Термеза, основанную на исследованиях предшественников и результатах архитектурно-археологического изучения, проводившегося автором этой брошюры в 80-х годах 20 века¹.

Ансамбль Хакима ат - Термизи. Ансамбль зданий, складывавшийся на протяжении столетий у захоронения суфия Хакима ат-Термизи, располагается неподалеку от северо-западного угла цитадели Старого Термеза. В народе его называют мазаром - «место, которое посещают». Сюда, на поклонение к священной могиле, приходили не только местные жители, но и из отдаленных городов и селений мусульманского мира.

Первое, что издали видели паломники сто лет назад, - большой купол в окружении малых куполов. Когда они подъезжали ближе, их взору представало расплывшееся сооружение, окруженное многоярусным кладбищем. Здесь их встречал шайх-хранитель мазара. После взаимных приветствий он сопровождал паломников в самое большое помещение, перекрытое куполом, которое служило халим-ханой - трапезной, здесь же хранились котлы для приготовления пищи. В её юго-западном углу, в глубокой нише находился небольшой мазар. Северная дверь выводила к жилищам шайхов, в хозяйственный двор и в неказистую галерею, а в западной стене располагался вход в мечеть. Мечеть когда-то была перекрыта четырьмя куполами, два из них давно обвалились, и их заменили деревянными балками. Однако не для посещения этой мечети продельвали паломники утомительный путь. Свершив молитву, шайх вел их к главной святыне - месту упокоения Хакима ат-Термизи в конце галереи, в небольшом мавзолее. В него можно было лишь заглянуть через оконце на фасаде. Шайхи предупреждали, что каждый, кто осмелится зайти внутрь, превратится в ка-

¹Описание памятников выполнено на основе: архитектурно - археологических исследований, проводившихся автором брошюры в 1978-1982 годах согласно плану Ташкентского Института реставрации под руководством В.М. Филимонова и опубликованных работ. Помимо этого, при описании ансамбля Хаким ат-Термизи использованы архивные материалы исследований 1954-1957 годах архитектора В.М. Филимонова и археолога К.А. Шахурина. В 1980-1981 годах восстановление резной декорации главного мавзолея и поминальной мечети выполнялось по проекту и руководством В.М. Филимонова.

мень. Неверящие угрозам попадали в него, минуя крохотный вестибюль-мавзолей, где по преданию похоронен сын святого, и оказывались в невысоком помещении. Его стены покрывала простая ганчевая штукатурка и только в тех местах, где она обвалилась, проступали диковинные орнаменты и арабская вязь - свидетельство минувших лучших времен. В центре высилось надгробие, скрытое от глаз покрывалами (кабрпуш) - дарами посетителей. Рядом с ним - туги с навершиями в виде пятерни и полотнищами белой материи. Шайх читал заупокойную молитву, приподнимал покрывало и паломники видели край мраморного надгробия, покрытого великолепной резьбой, диссонирующей с мрачным обликом окружения. Грамотный посетитель на его торце мог прочесть эпитафию: « Во имя того, кому восхваление. Этот маркад шайха, имама, ученого, святого Абу Абдаллаха Мухаммада б. Али Хакима Термизи, да помилует его Аллах. Он был великим из великих саййидов, владел высоким красноречием, написал знаменитые сочинения и составил замечательные изречения. Он был другом Абу Абдаллаха Бухари, автора сборника «Сахих». Да помилует его Аллах. Среди шайхов он изучил законы лучше, чем правоведы ханафийские, да помилует его Аллах. Скончался, да спасет его Аллах, в году 255/869»¹.

Согласно «Автобиографии», Мухаммад б. Али с восьми лет занимался религиозными науками. Двадцати восьми лет от роду он совершил паломничество в Мекку, а по возвращении стал на суфийский путь познания, жил в уединении, изучая мистические трактаты. Среди учителей ат-Термизи называют известных хорасанских шайхов. Большую роль в судьбе ученого сыграла его жена, разделявшая взгляды супруга.

Его проповеди и сочинения, в которых он рассуждал о смысле мусульманских обрядов, о «любви к богу», о различных категориях мистиков, о «печати святых», существующей наряду с «печатью пророков», вызвали недовольство факихов и власть имущих. Спасаясь от гонений, Мухаммад б. Али вынужден был перебраться в Балх, а затем в Нишапур, где приобрел многочисленных сторонников. Когда в результате изменения политической ситуации противники ат-Термизи вынуждены были эмигрировать, он смог

¹ В письменных источниках приведена иная дата смерти Хакима ат-Термизи - 285/898г.

вернуться в родной город. Там он и умер, окруженный учениками и последователями. В их ряду наибольшей известностью пользовались Абу Али ал-Джуджани и Абу Бекр ал-Варрак¹.

Большое значение для оформления суфизма имели многочисленные (около 80) сочинения ат-Термизи, в которых прослеживаются влияния буддийских, христианских и манихейских учений. Отдавая дань глубине его знаний и широте кругозора, современники дали ему почетное прозвище «Аль-Хаким» - Мудрец. (Кньш А., 1991. С. 237-238).

В суфийских трактатах XI в. Хаким ат-Термизи упоминается как основатель дервишского братства «Хаками» - одного из двенадцати толков мистицизма (Камалиддинов Ш.С., 1996. С. 106).

Народ сложил свои легенды о термезском мудреце. По одной из них, он считается основателем города - Термез-ата (отец Термеза). Мухаммад б. Али жил на берегу Амударьи с родителями и собирал в степи хворост для домашнего очага. Когда мальчику было десять лет, чудесным образом явился старец, прикосновением передавший ему благодать и знания. Чудо преображения привлекло к Мухаммаду учеников и поклонников, некоторые из них оставались здесь жить. Со временем вокруг родительского дома образовался город. Когда Термез-ата был в преклонном возрасте, на город напали неверные. Они ворвались в мечеть и во время молитвы отрубили старцу голову. Ученики предали тело земле и горько плакали возле могилы. Вдруг, из неё раздался возглас: «Трык-биз» - Мы живы! После этого город стал называться «Шахр-и Хаким Трык-биз», со временем превратившийся в Термез (Массон М.Е., 1960. С. 45-46).

Архитектурный ансамбль, занимая сравнительно небольшую территорию (около 590 м²), к середине XX в. являлся одним из наиболее сложных среди средневековых памятников по количеству зданий, возводимых на протяжении столетий один над другим. Если мысленно разрезать его по вертикали, то получится толстый «слоёный пирог», состоящий из кладок сырцового и жженого кирпича, перемежающихся многочисленными захоронениями, строительным и бытовым мусором, декоративными элементами и бытовой керамикой. Неровности рельефа, перестройки и ремонты, во время ко-

¹ Мазар у могилы Абу Бекр Варрака, известный как Ходжа Ворух, располагался на некрополе к северу от внешних стен Старого Термеза, в настоящее время не существует.

торых использовались либо уничтожались стены более древних зданий, погребальные камеры, вторгшиеся в «тело» строений, рассказывают об истории формирования ансамбля. Задолго до появления первых построек, здесь на плоской, специально выровненной площадке, располагался буддийский храм. От него сохранились оббитые известняковые базы колонн, фрагменты профилированных архитектурных деталей, лекальные жженые кирпичи от круглых колонн, остатки водопроводов из керамических труб и бытовая керамика кушанского времени.

В IX в. на месте храма было возведено здание из сырцового кирпича. Видимо, что это и есть та самая ханака, в которой жил и встречался со своими учениками и последователями Хаким ат-Термизи. Сохранилась её часть: обширный двор, огороженный толстыми сырцовыми стенами, с кельей суфия - небольшим полуподвальным помещением в северо-восточном углу. После смерти, его похоронили снаружи, в юго-западном углу ханаки. Над погребением возвели мавзолей из сырцового кирпича, обращенный входом на юг и вскоре превратившимся в место паломничества (далее «главный мавзолей»). Некоторое время спустя к его восточной стене пристроили крошечную кари-хану или чилляхану (?) и ещё один малый мавзолей, где, по преданию, похоронен сын Аль Хакима - Абдаллах.

В X в. в облике ханаки произошли существенные изменения. Сырцовое здание главного мавзолея снесли, а на остатках его стен возвели новое из жженого кирпича, повторившего параметры предшественника. Оно было прямоугольно в плане (4,7x5,1 м), приподнято на платформе, почти полутораметровой высоты со стороны двора ханака и метровой у южного фасада. В углах интерьера на границе стен и купола устроены «ячеистые» тропы¹, а выше - небольшие плоские декоративные ниши со ступенчатыми завершениями. Перестроили и здания, примыкавшие с востока. Они также были приподняты на платформе, но более низкой, чем у главного здания. В стенах кари-хана устроены узкие вертикальные сквозные прорезы, выходившие в оба мавзолея, чтобы в них был слышен голос хафиза или кари, читающего заупокойную молитву. Кроме того, мавзолеи были соединены

¹ Мазар у могилы Абу Бекр Варрака, известный как Ходжа Ворух, располагался на некрополе к северу от внешних стен Старого Термеза, в настоящее время не существует.

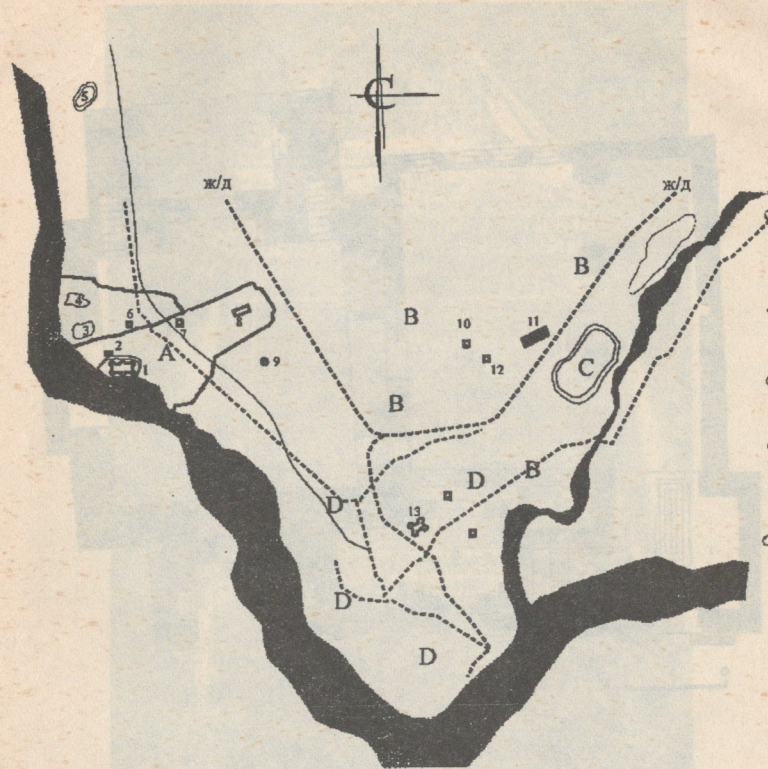
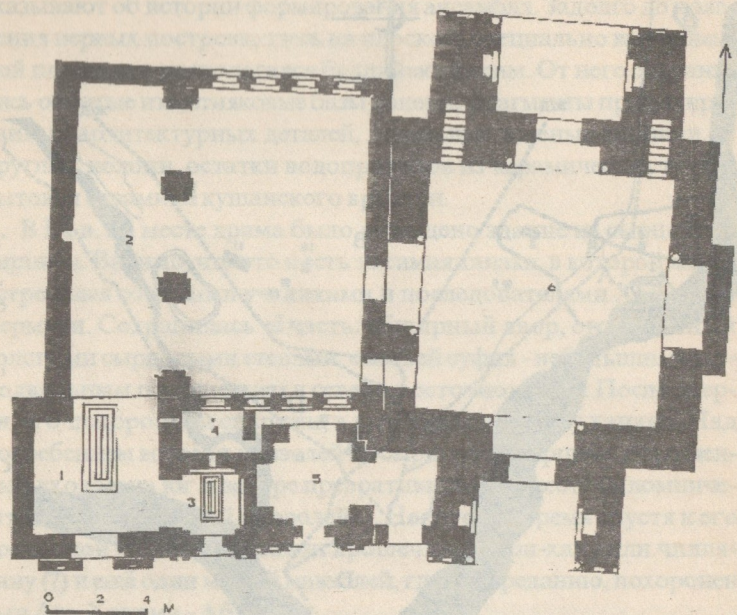


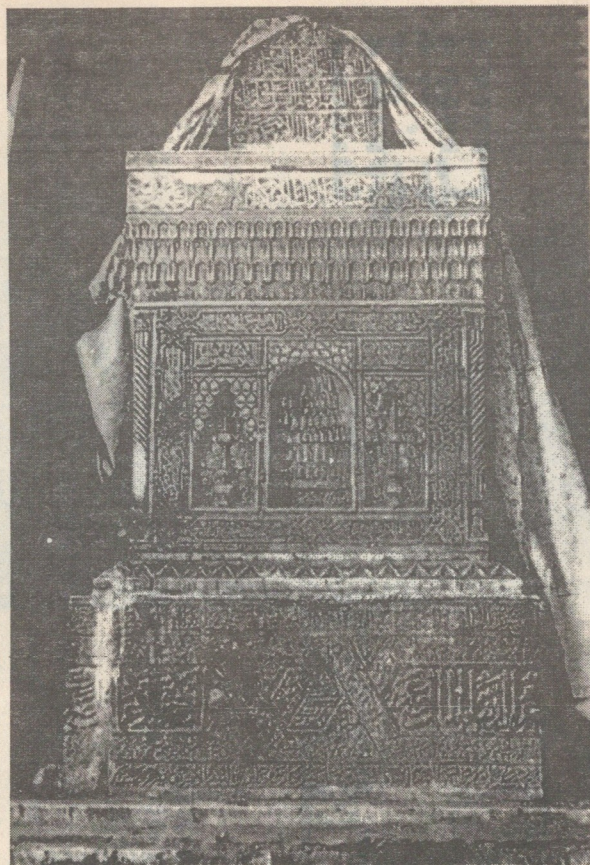
СХЕМА РАСПОЛОЖЕНИЯ АРХИТЕКТУРНЫХ ПАМЯТНИКОВ ГОРОДА ТЕРМЕЗА

А — Старый Термез; В — позднесредневековый Термез; С — селение Салават; D — современный Термез; 1-Цитадель (крепость, кала); 2-Мазар Хаким ат-Термизи; 3-Чингиз-тепе; 4-Кара-тепе; 5-Фаяз-тепе; 6-Христианская церковь; 7-Курган; 8-Дворец термезских правителей; 9-Буддийская ступа Зурмала; 10-Ханака Кырк-Кыз; 11-Мемориально-культурный комплекс Султан Садат; 12-Здание Кокилдора; 13-Русская крепость.

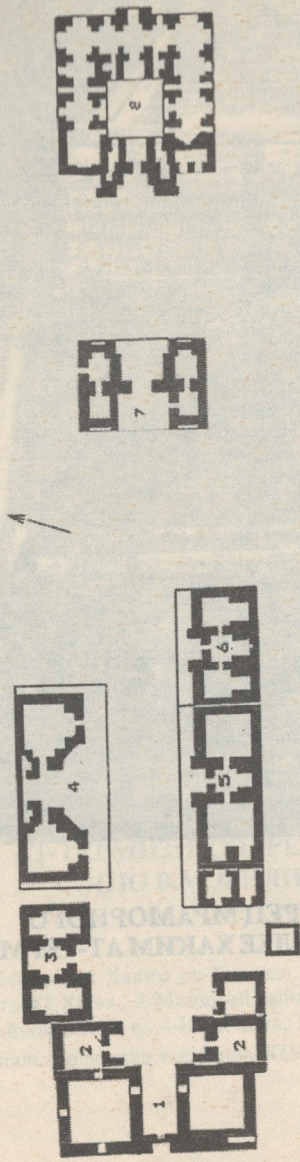


**МЕМОРИАЛЬНО-КУЛЬТОВЫЙ КОМПЛЕКС ХАКИМ
АТ-ТЕРМИЗИ. СОВРЕМЕННЫЙ ПЛАН
(ПО В.М. ФИЛИМОНОВУ)**

1-Мавзолей Хаким ат-Термизи. X-XII вв.. 2-Поминальная мечеть XI-XII вв.. 3-Мавзолей сына Хаким ат-Термизи X-XII. с перестройкой в XIV в.. 4-Кари-хана, 5-Безмянный мавзолей XVII в., 6-Купальное здание половина XIV в., 7-Подземная чилла-хана.



**СЕВЕРНЫЙ ТОРЕЦ МРАМОРНОГО
НАДГРОБИЯ В МАВЗОЛЕЕ ХАКИМ АТ-ТЕРМИЗИ**

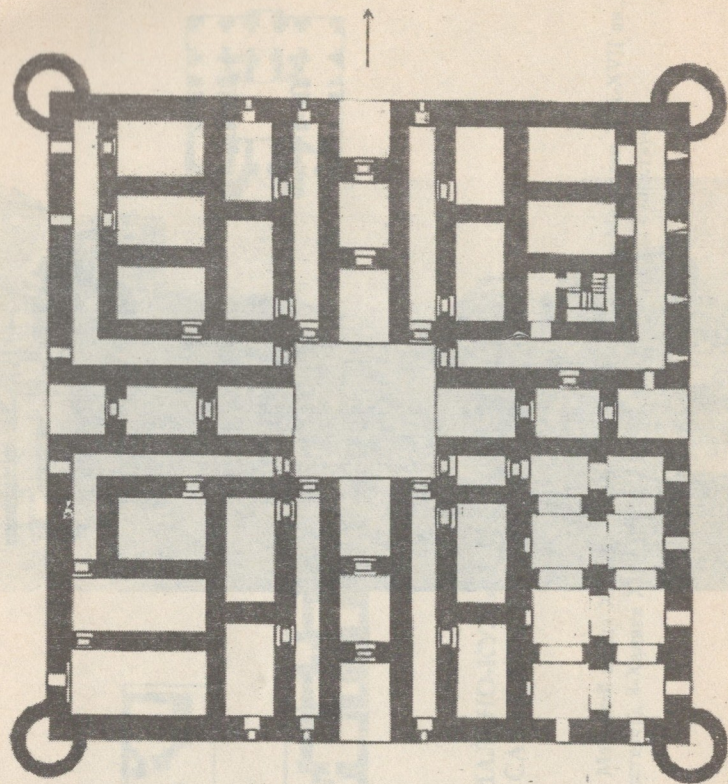


**МЕМОРИАЛЬНО-КУЛЬТОВЫЙ КОМПЛЕКС
СУЛТАН САДАТ. РЕКОНСТРУКЦИЯ ПЛАНА**

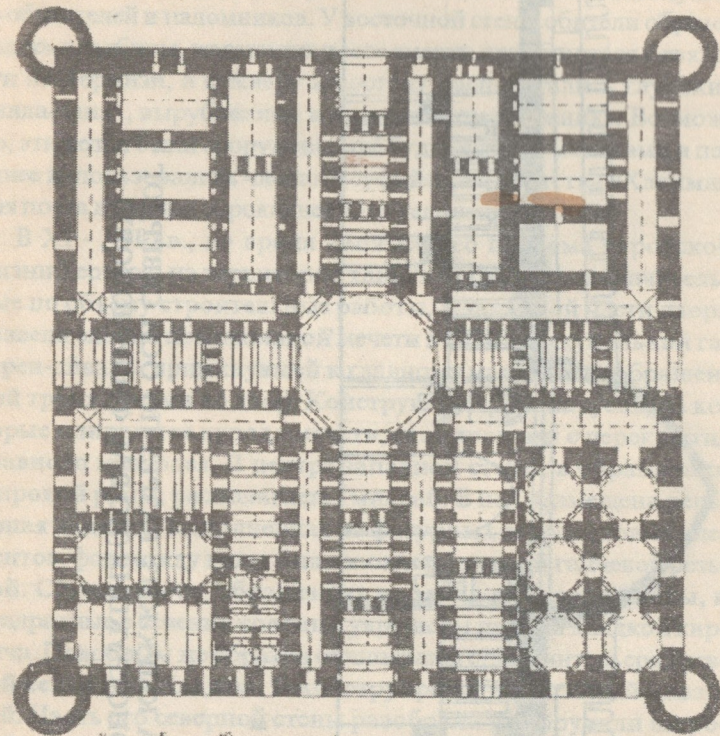
1-Мавзолей. Конец XIII, начало XIV в., 2-3 - Мавзолей конца XIV-XV вв., 4-Мавзолей XVI в., 5-6- Мавзолей XVI-XVII вв., 7-Дарваза-хана XIV-XVв. (не существует), 8-Ханака XIVв. с реконструкцией в XVI в. (не существует).



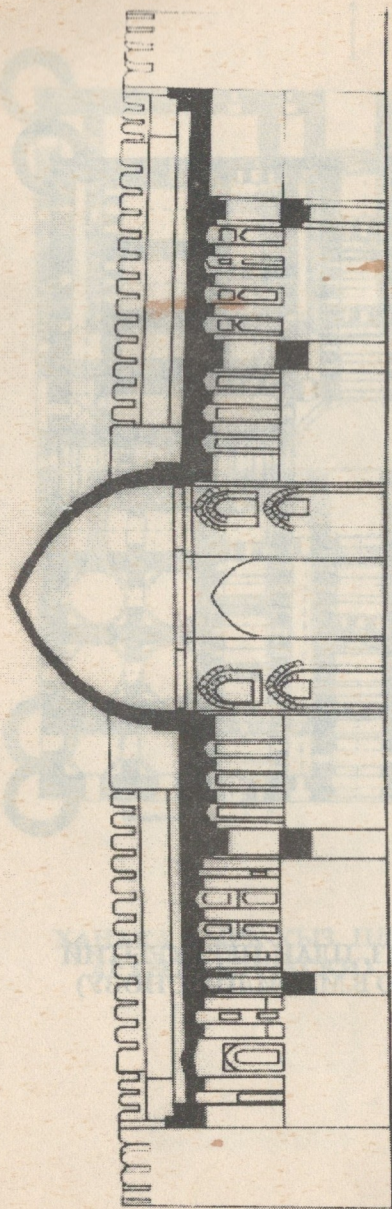
**МЕМОРИАЛЬНО-КУЛЬТОВЫЙ КОМПЛЕКС
СУЛТАН САДАТ В НАЧАЛЕ XX В.**



ХАНАКА КЫРК-КЫЗ. ПЛАН ЗДАНИЯ ПОСЛЕ
АРХЕОЛОГИЧЕСКИХ ИССЛЕДОВАНИЙ



ХАНАКА КЫРК-КЫЗ. ПЛАН ПЕРЕКРЫТИЙ
ПОМЕЩЕНИЙ (ПО В.М. ФИЛИМОНОВУ)



ХАНАКА КЫРК-КЫЗ. РАЗРЕЗ ПО ОСИ СЕВЕР-ЮГ
РЕКОНСТРУКЦИЯ (ПО В.М. ФИЛИМОНОВУ)

0 2 4 6
М

широким арочным проемом. Ограждение двора также из жженого кирпича, им же облицованы стены старой кельи суфия. К югу от ханаки расположились хозяйственные постройки. К ним по керамическим кобурам поступала вода. Здесь готовили пищу для её обитателей и паломников. У восточной стены обитатели образовали кладбище, желающих после смерти приобщиться к святости ат-Термизи, а к северу и востоку располагались глубокие чилла-хана¹, вырубленные в материковом песчанике. Возможно, эти кельи были сооружены ещё буддийскими монахами и позднее использовались членами суфийского братства «Хакими» для поста в период сорокадневного уединения.

В XI - XII вв., во время наивысшего подъёма городской жизни Термеза, на территории ханаки проводились значительные по объёму строительные работы. В западной части двора возвели здание поминальной мечети в виде трехкупольной галереи-айвана, примкнувшей к главному мавзолею и обращенной тремя арками во двор. Конструкция яруса парусов, на которые опираются купола мечети, скопированы с перекрытия главного мавзолея. В центре западной стены, в обрамлении широкой рамы, располагается михраб. В ней размещена рельефная надпись, выполненная из фигурных терракотовых элементов, фон между ними был заполнен ажурной ганчевой резьбой. Стена мечети, обращенная на запад в сторону киблы, и квадратные в сечении колонны украшены парной кладкой кирпича. Подобным же образом облицованы стены интерьера древней кельи Аль Хакима. Реконструировали и главный мавзолей. Часть его северной стены разобрали и соорудили широкий арочный проем, выходящий в мечеть.

Интерьер мавзолея покрыт сплошным роскошным ковром резного ганча. Его глубокая, сочная резьба выполнена в двух планах и усложняется от стен к куполу. На стенах расположены довольно крупные трилистники, построенные на косой сетке квадрата. Они отделены от купола широким эпиграфическим фризом, где почер-

¹ Во время исследований ансамбля в 1978 году мною была обмеряна и изучена одна из чилла-хана. Бывший в то время заместитель директора Термезского краеведческого музея В.А.Козловский сообщил, что расчищая это же сооружение двадцатью годами ранее, на полу подземного помещения он обнаружил небольшую керамическую тарелку и стеклянный сосудик, датированные по внешнему облику X - XI вв.

ком «куфи» вырезан фрагмент популярной в эпитафиях 36-й суры Корана (Настич В.Н., 1989. С. 284-285). В чаше купола размещены пять крупных медальонов, заполненных геометрическим орнаментом-гирихом, построенным вокруг центральной розетки, где содержится надпись почерком «куфи» - «Аллах». Аналогичные розетки связывают центральный медальон в зените купола с остальными четырьмя, между последними - нарядные фигуры, напоминающие вазы. Главные элементы орнамента объединяют переплетающиеся ленты обрамлений, образующие изящные розетки. Свободное пространство заполнено стилизованными растительными и геометрическими узорами в форме причудливых сплетений, спиралей, завитков, звездочек и кругов. Столь изысканная декорация, в сравнительно небольшом здании, по-видимому, была рассчитана на обозрение через широкую арку со стороны поминальной мечети, пол которой был ниже пола в мавзолее на 1,5 м. Резьба в виде розеток со словом «Аллах» в центре и стилизованными растительными орнаментами обрамляла снаружи арку проёма главного мавзолея на южном фасаде.

В третьей четверти XII в. предпринимается ремонт зданий ансамбля. Декоративное оформление главного мавзолея было отреставрировано и в него ввели ещё один пояс эпитафики. Для этого часть орнаментов на стенах в виде трилистников была сбита, а по их периметру, огибая архивольты арок, пропущена историческая надпись, выполненная почерком «наск». Сохранился фрагмент текста, содержащий, надо полагать, имя донатора ремонта. Он гласит: «...и мусульман, господин царей и султанов, хранитель городов Аллаха, покровитель рабов Аллаха, достойный наместник Аллаха, повелитель мира, обладатель счастливого сочетания светил, владыка (царь) земли Аллаха, султан Востока Абу-л-Музаффар Ахмад Тоган-тегин, да продлит Аллах его царствование»; затем следует многократное повторение формулы: «Власть принадлежит богу»¹. Интерьер поминальной мечети покрывается резным ганчем, отличным по манере от декора главного мавзолея, но аналогичное по оформлению дворца правителей Термеза. Здесь в пышно орнаментированной панели здания преобладают сложные

¹ Существует семь вариантов перевода этой надписи, здесь предлагается последний, выполненный Б.Д.Кочневим. Этот же исследователь отождествил имя в надписи с правителем Термеза Ахмадом б. Абу Бакром б. Кумачом, чеканившим монеты между 1153 - 1179 гг. (Кочнев Б.Д., 1985. С. 61-62)

звездчатые гирихи. Над ней нижняя часть стен разбита поясом переплетающихся арок, где тимпаны покрывает стилизованно-растительный узор. Выше плоскости стен и колонны украшены весьма скромно, имитацией узорных кирпичных кладок. Примечательно, что декоративная резьба помещений была оставлена не в белом цвете, а тонирована желтым и черным пигментами. Так, например, на куполе главного мавзолея сочным желтым цветом покрыты основные обрамления медальонов, ваз и эпитафических фризов, а их заполнение - гирихи, стилизованные растительные орнаменты и буквы надписей - черным.

По-видимому, во время одного из ремонтов двор перед мечетью выстлала кирпичным паркетом с узором «в ёлочку», при этом он перекрыл остатки стен древней кельи Хакима ат-Термизи. Не исключено, что этот ремонт ансамбля отмечает своеобразный рубеж в его функции: из ханака суфийского братства Хакими, он постепенно превращается в мемориально-культурный комплекс - мазар¹. По-видимому, двор ханака с этого времени можно называть хазирой².

В первой половине XIII в., после разрушения Старого Термеза войсками Чингиз-хана, мазар некоторое время находится в упадке, затем сюда вновь возвращается жизнь. Во второй половине XIII-XIV вв. ансамбль постепенно расстраивается. У юго-восточного угла хазиры появляется мавзолей, интерьер которого также декорируется резьбой по ганчу. Но по стилю и качеству исполнения она так далека от великолепных образцов XII в.!

Спустя столетие, во времена правления Темура, здание разбирается, а на этом месте отстраивается монументальное здание¹, глухим западным фасадом вплотную примыкавшее к огражде-

¹ Суфийское братство или секта Хакими (Хакимитов) упоминается в числе десяти признанных (макбул) во 2-й половине XI в. (Тримингэм Дж.С., 1989. С. 23) Возможно, позднее оно прекратило своё существование.

² Хазира (ар. - огороженное место, ограда) - один из видов погребального комплекса, представляющего собой огороженный участок, включавший: портал с входным купольным помещением, погребения (в мавзолеях, дамах или сагана), поминальную мечеть, комнатки кари-хана для ритуального чтения Корана «за упокой души» и подсобные помещения. Существуют хазира без одной или нескольких приведенных составляющих (Некрасова Е., Бабаджанов Б. 1999. С. 94).

³ Я не берусь дать точное определение назначению этого здания. В научной литературе его называют халим-ханой, мавзолеем либо ханакой, но ни одно из этих определений не является бесспорным.

нию хазиры и стене мавзолея. Два его входа на западном и южном фасадах оформлены порталами. На осях квадратного зала располагаются сводчатые ниши, фланкированные на углах круглыми колонками. По сторонам северной ниши в стене устроены входы на лестницы, ведущие на кровлю. Обширный купол опирается на восьмигранный ярус арок и арочных парусов, полукупола в пазухах парусов заполнены кирпичной кладкой «в ёлку». В арках на осях стен устроены стройные оконные проёмы, прикрытые ганчевыми панджара. Ярус шестнадцатигранника, плавно переходящий в кольцевую кладку купола, оформлен трехлопастными парусами-нишами.

В юго-западном углу зала во время строительства была оставлена каморка, в торце которой можно увидеть остатки ганчевой надписи, принадлежавшей разобранному мавзолею. Любопытно, что она являлась безымянным мазаром, где паломники оставляли калапуши, тряпицы и шарики.

Параллельно с возведением большого купольного здания, был начат ремонт мавзолеев. К южному фасаду главного мавзолея пристраивается небольшой портал из жженого кирпича, закрывший древнюю орнаментацию памятника. По его периметру устроили прямоугольную раму, где разместилась лента резного гирха, окрашенная, как и вся поверхность портала, в желтый цвет. По-видимому, по велению Темура, неоднократно совершавшего зиарат к могиле Хакима ат-Термизи, и было изготовлено великолепное резное надгробие из белого мрамора. Это довольно сложное сооружение, тщательно смонтированное из 49 плит и установленное в главном мавзолее. Надгробие состоит из пьедестала с лентой эпиграфического и растительного узора, основного блока в виде параллелепипеда, декорированного надписью изысканного «сульса» и стрелчатой формы наверху. Особенно эффектно решено оформление торцевой стенки, обращенной к мечети. Она трактована как михраб с крупной сталактитовой нишей в центре и двумя малыми по сторонам, в которых изображены подвешенные на цепях светильники.

Стены и перекрытие малого мавзолея были переложены заново. Здание в интерьере как и прежде соединялось с главным мавзолеем широкой аркой и перекрывалось куполом на оригинальных трехлопастных парусах. К его южной стене пристроили прямоугольный проём, оформленный порталом, по периметру кото-

рого позднее пропустили пояс эпиграфики. Сохранился её фрагмент, выполненный своеобразным «куфи», переходящим в небрежную скоропись, где просматривается часть надписи: «...привет Аллаха (на) посланнике (его)...» и дата: «...год семьсот девяносто второй» (1389-1390 г)¹.

В последующие столетия на территории ансамбля не обнаружено сколько-нибудь выдающихся сооружений. В третьей четверти XVI в., во время штурма крепости Старого Термеза войсками Шайбанида Абдаллах-хана, возле его строений были установлены каменеты (маджаник). Их заряжали крупными ядрами, которые изготавливались тут же из местного известняка. Ответные действия осажденных разрушили часть ансамбля. Вероятно, после перемирия, Абдаллах-хан, с большим почтением относившийся к святыням, распорядился восстановить здания, а на территории хазиры возвести девятикупольную мечеть, включившую старую поминальную мечеть. Слой штукатурки в интерьере древних мавзолеев закрыл полуразрушенную резную декорацию, а перед их фасадами устраивается легкая галерея на деревянных колоннах. Последующие периодические ремонты лишь искажали интерьеры помещений.

К началу XIX в. разрушилась наспех возведенная девятикупольная мечеть, над её остатками возвели новую - на четырех куполах. Вход в неё устроили из большого купольного здания, пробив стену в его западной нише. У старого замурованного входа с юга появился ещё один мавзолей, состоящий из двух помещений - зиарат-ханы и гур-ханы. Сквозной арочный свод, соединявший главный мавзолей и поминальную мечеть заложили, а место прежней легкой постройки перед его южным фасадом заняла приземистая, небрежно выполненная галерея. Почти ничего не напоминало о былом великолепии ансамбля, но мазар продолжал пользоваться огромной популярностью у народа. Поток посетителей особенно усиливался весной. Здесь, как 100 и более лет назад, бывали жители Бухары, Хивы, Самарканда, Ташкента и из других мест Средней Азии, через Амударью переправлялись паломники из Афганистана, и даже из Индии. Могиле святого жертвовали деньги,

¹ В тексте использованы переводы надписей ансамбля Хаким ат-Термизи, выполнявшиеся в разные годы востоковедами: М.Е.Массоном, Ю.Н.Завадовским, А.Урунбасвым, Б.Д.Кочневым, Э.В.Ртвеладзе и Б.Бабаджановым.

баранов, лошадей и верблюдов. Туркмены иногда за один раз подносили по 10-15 баранов (Массон М.Е., 1960. С. 76).

На стенах помещений грамотные посетители нередко оставляли автографы, выполненные арабским алфавитом тушью либо процарапанные по штукатурке.

Их репертуар любопытен для нас, живущих в XXI веке. Так, некий Муллазада Исхак Баки в феврале 1595 г. обещал: «Сердце никогда не забудет о тебе. Я сказал, что если забуду тебя, то не останется у меня сердца». Мулло-бача (студенты) бухарского медресе Мир-и Араб сообщали в 1665 года: «Достигли мы порога усыпальницы ходжа Хакима Термизи, искренне желая достичь своих целей». Некоторые надписи довольно пространны: «Когда тебя родила мать, и ты появился на свет, все смеялись, а ты плакал. Довольно! Проживи свою жизнь так, чтобы когда ты будешь уходить (из этого мира), все плакали, а ты смеялся. Написал Джамал бин Баязид ал-Кази». Большинство надписей безымянны: «Кто право людей не признаёт, будь он даже ангелом, земля на голову ему»; «Его в этом мире поминают молитвой» и т.д. Помимо автографов, встречаются изображения парусников, скорпионов, различных геометрических фигур. Кто-то выцарапал на портале малого мавзолея сцену охоты: всадник с луком в руках, ниже - козел и лисица. Это не детский рисунок или развлечение праздного человека, а своеобразная просьба, вероятно, не умеющего писать охотника к святому об удаче.

В 1955-1957 годах ансамбль Хакима ат-Термизи подвергся детальным архитектурно-археологическим исследованиям и дальнейшей реставрации. В результате этих работ были разобраны ветхие четырехкупольная мечеть, галерея перед фасадами древних мавзолеев, перегородки между помещениями и расчищены остатки древней поминальной мечети. Ансамбль был восстановлен в том виде, каким он был в конце XIV - начале XV вв. К археологическим исследованиям памятника вновь вернулись в 1978 г., а в 1980-81 годах была восстановлена декорация главного мавзолея и поминальной мечети.

Мемориально-культурный комплекс Султан Садат. Султан Садат (Султан Саййидов) - фамильная усыпальница термезских саййидов основана на рубеже XIII - XIV вв. либо в начале XIV в. на территории нового города к западу от их родовых имений. В отличие от ансамбля Хакима ат-Термизи, его здания отстроены на материке, т. е. под их фундаментами нет более древних построек.

Сохранившаяся до наших дней группа разновременных мавзолеев из жженого кирпича своими главными фасадами образовала длинный двор. С запада на главной оси он замыкается наиболее древним мавзолеем, на востоке - монументальной дарваза-ханой (главный вход на территорию ансамбля, не сохранился). Через дорогу от дарваза-ханы располагалась ханака (руина), к западу - сырцовые здания, по словам местных жителей, - чилла-хана.

Первоначальное ядро ансамбля - оригинальное здание, состоящее из двух помещений, перекрытых куполами и объединенных монументальным сводчатым айваном-вестибюлем. Его тыльная сторона прорезана дверным проемом, служившим некоторое время входом на территорию некрополя. Он выделен на наружном фасаде сводчатой нишей с небольшим порталом. В боковых стенах интерьера айвана располагаются входы в северное помещение гур-ханы (мавзолей) и южное - зиарат-хану (поминальная мечеть). Часть айвана, обращенная на восток, образует с внешними стенами помещений главный фасад сооружения. Снаружи и в интерьерах господствует теплая бежевая фактура жженого кирпича. Задний и боковые фасады декорированы парной кладкой кирпича, на фоне которой выделяются лишь дверные и оконные проёмы. Главный восточный фасад решен парадно. Его центральную часть занимал высокий портал, а в крыльях устроены симметричные плоские арочные ниши с цилиндрическими колоннами на углах. Четкую композицию главного фасада дополняла декорация из парного кирпича со вставками резных «бантиков», покрытых бирюзовой глазурью. Здесь также были использованы кладка «в ёлку», ленты фигурных резных кирпичиков, где встречаются мотивы ромбов и квадратов, колец и бутонов. Стены мавзолея (кроме северной) на осях прорезаны большими оконными проемами, прикрытыми некогда ганчевыми решетками. Пространство между ними, как и на главном фасаде, разбито на ниши с цилиндрическими колоннами на углах, декорированными парным кирпичом. Любопытно, что «бантики» между парами кирпича здесь терракотовые, лишь кое-где введены глазурованные, но все они бракованные. Декорация зиарат-ханы гораздо скромнее, гладкие стены сложены из кирпича парной кладкой. В центре западной стены располагается небольшая михрабная ниша, отштукатуренная ганчем (алебастр). Купола помещений опираются на восьмигранник арок и арочных парусов, которые заполнены полукуполами, выложенными фигурной кладкой «в ёлку». Над по-

ясом восьмигранника в основании куполов располагаются небольшие плоские арочки-паруса. В мавзолее они стрельчатой формы, а в зиарат-хане - трехлопастные. Заметим, что перекрытия этих зданий тождественны перекрытию большого купольного здания в ансамбле Хакима ат-Термизи.

Ныне все пространство гур-ханы занято однотипными прямоугольными надгробиями, но лет 50 назад среди них можно было увидеть пару нарядных. Они собраны из резных поливных терракотовых плит, где на бирюзовом фоне размещалась вязь белой арабской надписи. Гур-хана также занята однотипными надгробиями, поэтому в научной литературе это помещение принято называть мавзолеем.

Во второй половине XIV - начале XV вв. на территории Султан Садата проводились большие строительные работы, был реконструирован фасад древнего мавзолея. Верхняя часть портала перестраивается, завершаясь поясом сквозных арок. Его декоративное убранство из фигурных резных кирпичей с бирюзовыми «бантиками» закрывается другим, более соответствующим стилю времени. Причем гладкая бирюзовая глазурь скалывается для лучшего сцепления с новой облицовкой. По периметру портала пропускается майоликовый пояс эпиграфической надписи, где на синем фоне белой арабской вязью выполнена родословная термезских саййидов. Вокруг неё размещались в три ряда цветочные майоликовые же бордюры. Щековые стены портала, софиты центральной арки и тимпаны над ней облицованы крупными восьмигранными глазурованными плитами, покрытыми геометрическими орнаментами, выполненными белой, голубой, синей и фиолетовой красками с краплениями позолоты. Архивольт арки опирается на трехчетвертные колонны с причудливыми капителями. В их облицовке применены своеобразные мозаичные наборы, образующие геометрические и растительные орнаменты. Стены айвана расписаны растительными орнаментами, выполненными черной и синей красками. Дверной проем в его тыльной стороне потерял значение главного входа и к нему был пристроен небольшой мавзолей. Ниши с цилиндрическими колоннами в крыльях портала были заложены и к ним вплотную пристроили два парных (кош) мавзолея.

На расстоянии немногим более 100 метров к востоку от древних мавзолеев организовали новый вход на территорию ансамбля. Это было монументальное здание с двумя порталами, один из них был обращен наружу. Неподалеку к востоку от него отстрои-

ли ханаку. В каждом из её фасадов располагались входы, ведущие в центральный обрядовый зал, причем западный, обращенный к мавзолеем, был выделен порталом. В центральном зале по сторонам больших проходов симметрично располагались малые, ведущие в помещение мечети и худжры. В конце XV - начале XVI вв. ханака была реконструирована: помещения, окружавшие центральный зал разобрали, а на их месте с трех сторон возвели галерею. В её торцах, примыкавших к главному portalу, были устроены небольшие михрабные ниши. В XVIII - XIX вв. полуразрушенное здание ханаки использовалось под ош-хану (кухню) (Некрасова Е.Г., Филимонов В.М., 1989. С. 86-92).

В XV - XVII вв. на территории ансамбля продолжается строительная деятельность. Между первоначальными зданиями и дарваз-ханой сооружаются мавзолеи. При этом почти все они, отчасти копируя в большей или меньшей степени план древних мавзолеев, состоят из двух помещений, объединенных вестибюлем в виде айвана либо коридора. Однако ни один из новых мавзолеев не имеет на главном фасаде декорации.

В XVIII - XIX вв. здания ансамбля постепенно ветшают и разрушаются. Шайхи-хранители отгородили стеной часть двора перед древними мавзолеем. Дверной проем в тыльной стене айвана замуровали, на его месте устроили михрабную нишу, а справа - минбар. По-видимому, эта вновь организованная мечеть служила для пятничных молений жителям окрестных кишлаков. В начале XX в. её видел А.А. Семенов, в помещении мавзолея тогда располагался мазар родоначальника термезских саййидов Султана Хусейна, потомки которого ежедневно читали здесь Коран «в помин его души» (Семенов А.А., 1914. С. 3-6).

Ханака Кырк-Кыз. В западной части некогда богатого и шумного чагатайско-темуридского Термеза располагалось монументальное, квадратное здание (54 x 54 м), фланкированное на углах мощными башнями - своеобразными контрфорсами. Путешественники, побывавшие здесь в конце XIX - начале XX вв. отмечали, что среди многочисленных развалин города это сооружение самое крупное. Оно не упоминается в письменных источниках. В памяти населения также не сохранились сведения о его назначении. Местное предание связывает Кырк-Кыз с сорока девственницами, упросивших Аллаха скрыть их от посягательств «неверных».

У авторов многочисленных публикаций, посвященных исследованиям памятника нет единого мнения о: времени возведения

здания (от VI до XI вв.); его назначении (небольшой дворец, феодальная усадьба, летняя резиденция Саманидов, ханака, караван-сарай, кархана - государственная ремесленная мастерская), было ли центральное пространства двором или залом.

Сейчас развалины Кырк-Кыза, окруженные полями, издали напоминают неприступный замок. Но первое впечатление обманчиво. В центре каждого из фасадов устроены высокие и глубокие ниши-айваны, а толстые стены прорезаны световыми проемами.

Внутри здание четко распланировано. Центральный зал (11x11 м), предназначавшийся для дервишских радений, на осях имеет глубокие ниши, а в углах - входы в коленчатые коридоры. В северной нише располагается подземный коридор, ведущий к центру зала в помещение чилла-ханы. Ниши зала связаны промежуточными помещениями-вестибюлями с входными айванами. Попасть в здание можно через двери, устроенные в стенах вестибюлей.

Анфилады входных помещений делят сооружение на четыре изолированных друг от друга блока. Два из них - северные - идентичны в плане: каждый включает по пять высоких комнат, также изолированных друг от друга. Пройти в них можно из коленчатых сводчатых коридоров, которые в период функционирования обитатели имели двери: юго-западный и юго-восточный блоки спланированы по этой же схеме, но обводной коридор первого укорочен и приводит к двум смежным комнатам. Во втором блоке располагаются лишь два помещения, а остальную площадь занимает большой прямоугольный зал-трапезная. Об этом свидетельствуют остатки больших тандыров и очагов для приготовления пищи и обломки глубоких тарелок - коса, обнаруженные здесь при археологических исследованиях.

Помещения и залы здания двухсветные, их высота, независимо от площади достигает 7 м. Они сообщаются между собой лишь узкими световыми и вентиляционными отверстиями, устроенными высоко над полами. Обводные коридоры возведены в два этажа, высота первого составляет немногим более 4,5 м, второго, не функционального, - около 3 м.

В столь монументальном сооружении лишь одна лестница, выводящая на кровлю. Она устроена в одном из помещений северо-восточного блока.

Помещения Кырк-Кыза были перекрыты арками и куполами различных конструкций и форм: овальные, стрельчатые, «балхи» и пр.

Здание построено из сырцового кирпича с примесью самана. Жженный кирпич использован в замках арок перекрытий, из него сложен купол центрального зала и поддерживающие его части стен. Помимо этого, ряды жженого кирпича введены кое-где в толщу сырцовых стен. Дерево применялось в оконных перемышках и пятах подпружных арок. А также оно служило арматурой - толстые бревна укладывались в основания стен.

Аскетична декорация интерьеров. Некоторое разнообразие вносит лишь фигурное оформление световых проемов. Поверхности стен и перекрытий штукатурились глиной, смешанной с саманом, поверх которого лишь в центральном зале был нанесен тонкий слой зеленоватой штукатурки, а в обводных коридорах - черный пигмент.

Судя по великолепной керамике и монетам, обнаруженным на полах помещений и в мусорной яме во время археологических исследований, Кырк-Кыз был отстроен, как и новый Термез, в начале XIV в. (Некрасова Е.Г., 2001. С. 114-121). Возможно, именно в этой ханаке в 1333 году останавливался со спутниками Ибн Баттута, направляясь в Индию. Может быть женщины из его каравана потеряли здесь часть своих украшений - стеклянные браслеты и нарядные бусины из стеклянной пасты.

Оставалось ли здание в XV в. ханакой - неизвестно. В это время некоторые его комнаты использовались под жильё, а в одной располагалась мастерская, связанная с металлическим производством. По-видимому, после обрушения купола над центральным залом, Кырк-Кыз был покинут обитателями. В отдельных помещениях жизнь теплилась в XVI в., а позднее здание, благодаря своей уникальной вентиляции, использовалось как кирпичеобжигательная печь. В XIX - начале XX вв. те части сооружения, где сохранились перекрытия, служили овчарнями.

В заключении можно сказать, что существовало два древних Термеза, имевших различный культурный и архитектурный облик, наследником которых является современный Термез на юге Узбекистана. На их территории до наших дней сохранились единицы памятников архитектуры. Но каждый из них уникален и представляет своеобразную архитектурную школу юга Мавераннахра. Дальнейшая судьба этих шедевров зависит от знаний, мастерства и такта реставраторов XXI века

ЛИТЕРАТУРА

1. Акимушкин О.Ф. Ханаках//Ислам. Энциклопедический словарь. - Москва, 1991.
2. Альбаум Л.И. Христианский храм в Старом Термезе//Из истории древних культов Средней Азии. Христианство. - Ташкент, 1994.
3. Бабур-наме. Записки Бабур. Перевод М.Салье. Общая редакция и доработка текста С.А.Азимджановой. - Ташкент, 1993.
4. Бартольд В.В. Термез. Статьи из «Энциклопедии ислама»/ Соч., т. III. - Москва, 1965.
5. Бачинский В.В. Сырцовые здания Древнего Термеза//Труды АН УзССР. Серия 1. История, археология. Термезская археологическая экспедиция, т. 2. - Ташкент, 1945.
6. Жуков В.Д. Развалины ансамбля дворцовых зданий в пригороде средневекового Термеза//Труды АН УзССР. Серия 1. История, археология. Термезская археологическая экспедиция, т. 2. - Ташкент, 1945.
7. История ат-Табари. Избранные отрывки. Перевод с арабского В.И. Беляева с дополнениями О.Г.Большакова и А.Б.Халидова. - Ташкент, 1987.
8. Камалидинов Ш.С. Самани и его сведения о Термезе//Краеведение Сурхандарьи. - Ташкент, 1989.
9. Камалидинов Ш.С. Историческая география Южного Согда и Тохаристана по арабоязычным источникам IX - начала XIII вв. - Ташкент, 1996.
10. Р.Г.Клавихо. Жизнь и деяния Великого Тамерлана. Дневник путешествия ко двору Тимура в Самарканд в 1403-1406 гг. Подлинный текст с переводом и примечаниями, составлен под редакцией И.И.Срезневского. - Санкт-Петербург, 1881.
11. Кныш А.Д. Ат-Тирмизи//Ислам. Энциклопедический словарь. - Москва, 1991.
12. В.А.Козловский, К.А. Шейко. Раскопки «Кургана» на городище Старого Термеза//Краеведение Сурхандарьи. Ташкент, 1989.
13. Кочнев Б.Д. Термез и Караханиды//Творческое наследие народов Средней Азии в памятниках искусства, архитектуры и археологии. Тезисы докладов. - Ташкент, 1985.

14. Б.Д.Кочнев. Мусульманский чекан Северного Тохаристана//Городская культура Бактрии и Тохаристана. Тезисы докладов. - Самарканд, 1995.
15. Литвинский Б.А., Зеймаль Т.И. Аджина-тепа. - Москва, 1971.
16. Массон М.Е. Городища Старого Термеза и их изучение//Труды Уз ФАН СССР. Серия 1. История и археология. Вып. 2. Термезская археологическая комплексная экспедиция 1936 г. - Ташкент, 1940-1941.
17. Массон М.Е. Надписи на штуче из архитектурного ансамбля у мавзолея Хаким-и Термези//Труды ТашГУ. Археология Средней Азии. Т. V. - Ташкент, 1960.
18. Махмуд ибн Вали. Море тайн относительно доблестей благородных. (География). Введение, перевод, примечания, указатели Б.А.Ахмедова. - Ташкент, 1977.
19. Мир Мухаммад Амин-и Бухари. Убайдулла-наме. Перевод с таджикского с примечаниями профессора А.А.Семенова. - Ташкент, 1957.
20. Настич В.Н. Шах-Фазил: мавзолей или суфийская ханака? (О достоверности типологической атрибуции архитектурных сооружений по данным эпиграфики)//Суфизм в контексте мусульманской культуры. - Москва, 1989.
21. Некрасова Е.Г., Филимонов В.М. Ханако в ансамбле Султан-Саодат//Краеведение Сурхандарьи. - Ташкент, 1989.
22. Некрасова Е.Г., Бабаджанов. Хазира//Ислам на территории бывшей Российской империи. Энциклопедический словарь. Вып.2. - Москва, 1999.
23. Некрасова Е.Г. Археологическое исследование Кырк-Кыз//Древняя и средневековая культура Сурхандарьи. - Ташкент, 2001.
24. Пидаев Ш.Р. Стратиграфия городища Старого Термеза в свете новых раскопок//Городская культура Бактрии-Тохаристана и Согда. Античность, раннее средневековье. Материалы Советско-французского коллоквиума. (Самарканд, 1986). - Ташкент, 1987.
25. Пидаев Ш.Р. Термез греко-бактрийского времени в свете новых археологических раскопок//Общественные науки в Узбекистане, № 10-11, 1998.
26. Пугаченкова Г.А. Термез, Шахрисябз, Хива. - Москва, 1976.

Путешествия Ибн Батуты. (Арабский мир и Центральная Азия). Переведен с арабского, введение, историко-лингвистический комментарий чл.-корр. АН РУ, проф. Нематуллы Ибрагимова, д.ф.н., проф. Темура Мухтарова. - Ташкент, 1996.

26. Рахманов У.В., Пидаев Ш.Р. Раскопки караван-сарая в Рабаде средневекового Термеза//ИМКУ. Вып. 23. - Ташкент, 1990.

27. Ртвеладзе Э.В. К истории Северного Тохаристана в IX - начале XIII вв.//Краеведение Сурхандарьи. - Ташкент, 1989.

28. Семенов А.А. Происхождение Термезских сейидов и их древняя усыпальница «Султан-Садат»//Протоколы Туркестанского кружка любителей археологии, год 19-й, вып. 1. - Ташкент, 1914.

29. Тримингэм Дж.С. Суфийские ордены в исламе. Перевод с английского под редакцией и с предисловием О.Ф.Акимушкина. - Москва, 1989.

30. Федоров-Давыдов Г.А. Исторические особенности городов в монгольских государствах Азии в XIII - XIV вв.//Средневековая городская культура Казахстана и Средней Азии. - Алма-Ата, 1983.

31. Хафиз-и Таныш Бухари. Шараф-нама-йи шахи (Книга шахской славы). Перевод с персидского, введение, примечания и указатели М.А.Салахетдиновой. Часть 1. - Москва, 1983; Часть 2. - Москва, 1989.

32. Шишкин В.А. К исторической топографии Старого Термеза//Труды Уз ФАН АН СССР. Серия 1. История и археология. Вып.2. Термезская археологическая комплексная экспедиция 1936. - Ташкент, 1941.

33. Шишкин В.А. «Курган» и мечеть Чор-Сутун в развалинах Старого Термеза// Труды АН УзССР. Серия 1. История, археология. Термезская археологическая экспедиция. Т. 2. - Ташкент, 1945.

Е. Г. НЕКРАСОВА

ТЕРМЕЗ И ЕГО АРХИТЕКТУРНЫЕ ПАМЯТНИКИ

Редактор В. СОЛОВЬЁВА
Тех.редактор В.ДЕМЧЕНКО
Компьютерная вёрстка Е.НАЗАРОВА

Публикация ИИИ Института (Арабский мир и Центральная Азия). Переиздан с арабского издания, историко-поэтическое издание ИИИ Института (Арабский мир и Центральная Азия). Проф. Тахир Мухтаров. - Ташкент, 1995.

26. Рахмонов У.В. Ислам в Узбекистане. - Ташкент, 1990.

27. Рахмонов У.В. История Самарканда. - Ташкент, 1990.

28. Саидов А.А. Происхождение Термизского ханства и его роль в истории Узбекистана. - Ташкент, 1991.

29. Тимуров Л.С. Термизский ханство. - Ташкент, 1991.

30. Фаворский Г.А. История Самарканда. - Ташкент, 1991.

31. Хафизов Т.И. История Самарканда. - Ташкент, 1991.

32. Шайхитов В.А. История Самарканда. - Ташкент, 1991.

33. Шайхитов В.А. История Самарканда. - Ташкент, 1991.

Подписано в печать 07.11.2001. Формат 84x108 1/32.
Печатных листов 1,0+0,25 вкл. Тираж 1000 экземпляров.
Заказ № 229 .
Цена договорная.

Издательско-полиграфическое объединение
«Янги аср авлоди» 700113 г. Ташкент,
Чиланзар, ул. Катаргал, 60.