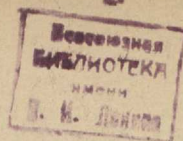


XIX ⁴⁵
29



АРХИТЕКТУРА СССР

6 • ИЮНЬ • 1940

Творческие уроки строительства метро • Поселковое малоэтажное строительство • Центральный парк культуры и отдыха в Москве • Театр в Иванове • Вопросы теории и истории архитектуры • Мастера советской архитектуры — Е. А. Левинсон и И. И. Фомин • Справочник архитектора — типовые малометражные жилые дома

РАБОТЫ АРХИТЕКТОРОВ КИРГИЗИИ

М. ГЕОРГИЕВСКИЙ

История киргизского народа уходит далеко в глубь веков. Первое упоминание о киргизах относится еще к II веку до нашей эры; по китайским источникам, «ки-ли-ки-цзы» — предки теперешних киргизов — уже тогда имели самостоятельное государство.

Памятников древней архитектуры в Киргизии осталось сравнительно немного. Немногочисленность их объясняется, с одной стороны, полукочевым характером жизни киргизского народа, с другой, — гибелью многих зданий во время бесконечных войн и иноземных нашествий.

Из сохранившихся памятников древней архитектуры Киргизии следует отметить башню Бурана в Чуйской долине (близ г. Токмака), минареты в Узгене (XI—XII вв.) и мавзолей эпохи Тимуридов в городище Базар-дара (XIV—XV вв.) на Восточном Памире, мечеть Сефид-Буленд в Алайской долине, украшенную тонкой орнаментальной росписью, и интереснейший мавзолей Таласской долины, так называемый «Мазар Манаса», на котором следует остановиться более подробно.

По своим архитектурным формам Мазар Манаса близко примыкает к широко известному бухарскому мавзолею Исмаила Саманида IX—X вв., отличаясь от него несколько меньшей величиной (сторона основания около 7 м против 10,70 м в мавзолее Исмаила) и несколько иным соотношением высоты прямоугольной части к стороне основания. Мазар Манаса представляет собой кирпичное здание, в основании которого лежит неправильный четырехугольник. Длина сторон последнего колеблется от 6,65 до 7,07 м, толщина стен — 1,22 м. На этом основании расположе-

на прямоугольная часть высотой 4 м с круглыми башенками по углам, увенчанная стрельчатым куполом. Архитектурные формы Мазара ясно указывают на их бактрийское происхождение: в античных описаниях Бактрии (Курций, VII; 3,5) встречаются указания, что «хижины там строят только из кирпичей и с такой же крышей; они шире внизу, а в самом верху сводятся наподобие корабельного киля». Снаружи здание Мазара облицовано терракотовыми плитками (плохо сохранившимися) с резным орнаментом, имеющим в своей основе надписи. Над небольшой (0,83 × 2,00 м) входной дверью расположена высокая килевидная

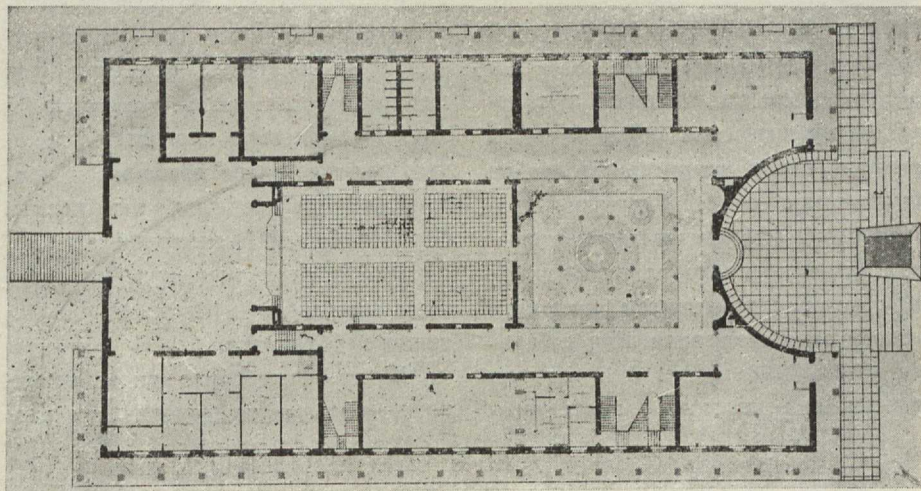
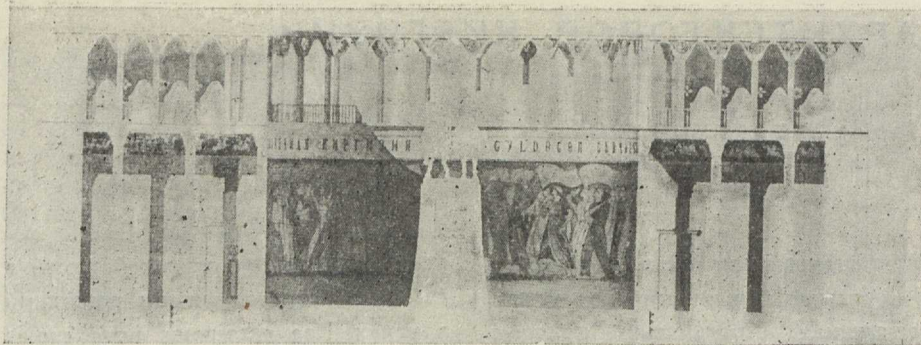
арка, обрамленная широкой рамой с четырьмя скульптурными розетками в углах. Все остальное поле стены покрыто тонкой плетенкой надписей.

Немногочисленность и скудность памятников старой киргизской архитектуры и большое количество чужеземных влияний, отражающихся на ней, дают мало возможностей построения новой киргизской архитектуры на основе освоения и критической переработки памятников. Гораздо больший материал для архитектора дает изучение кочевого жилья киргиза — юрты и ее декоративного убранства.

Юрта — разборное жилье кочевника — состоит из деревянного кар-



Арх. Г. Сутиягин.
Проект павильона
для Постоянной
сельскохозяйственной
выставки
Киргизской ССР
в г. Фрунзе



Арх. Г. Сутягин. Проект дома культуры. Главный фасад и план

каса, покрытого сверху войлоками из бараньей шерсти — кошмами, с очагом посредине, дым от которого выходит в отверстие наверху купола.

Юрта имеет в плане круг, что дает наименьший периметр стен и, следовательно, наименьшую поверхность солнечного нагрева. Отсутствие в юрте углов, которые во многих других зданиях служат местом скопления пыли, покрытие войлоком солнечной стороны и полное раскрытие теневой, большая высота внутреннего помещения (необходимая мера против перегрева его солнцем), свободная «пейзажная» планировка усадьбы — все это должно быть в той или иной степени учтено современными архитекторами Киргизии в их работе.

Богатейший материал в декоративной работе архитектора дает изучение многообразного киргизского орнамента, а вдумчивое изучение принципов его построения может дать отправные точки для создания основ киргизского архитектурного стиля. Киргизская вышивка — «тушкиизы» (шелковые панно, украшающие стены юрты), кошма — «алакиизы» и «ширдаки» (войлочные ковры, лежащие на ее полу), «текче» (настенные сумки для посуды), одежда, чеканка по золоту, серебру, меди, керамика, резьба по дереву и камню — все это представляет собой исключительно ценный материал для архитектора.

Киргизский народный орнамент органически связан с природой Киргизии, жизнью и бытом ее насе-

ления; он является результатом острого восприятия мастером окружающей природы, растительных и животных форм.

Отдельные части киргизского орнамента представляют собой, в сущности, стилизованные зарисовки с натуры. Так, основная часть киргизского орнамента «кыял» представляет собой стилизацию холмов предгорий; орнамент «архардын муюзу» является стилизацией рогов горного барана — архара; «кентер» — стилизацию голубя, «кызыгал-дактын гулю» — шестилепестная розетка — творчески переработанный цветок одного из растений Киргизии (кашкалдак); орнамент «каргатырпак» изображает след вороньей лапы на снегу и т. д.

Наряду с этим, в орнаменте Киргизии встречаются и сложные отвлеченные композиции, как, например, «сынджир» — символ цепи манаско-байского гнета, «ай-гюль» — лунный цветок счастья.

Если за первое десятилетие республики строительство в ее столице — г. Фрунзе — шло по пути беспринципно эклектического копирования художественных образцов конструктивизма, ученической, порой недостаточно грамотной классики (ордер, «украшающий» дом киргизского правительства), или форм исламистской культовой архитектуры (старый Дом наркоматов), — то последние три года работы молодых мастеров дают совершенно иное творческое содержание архитектуре Киргизии.

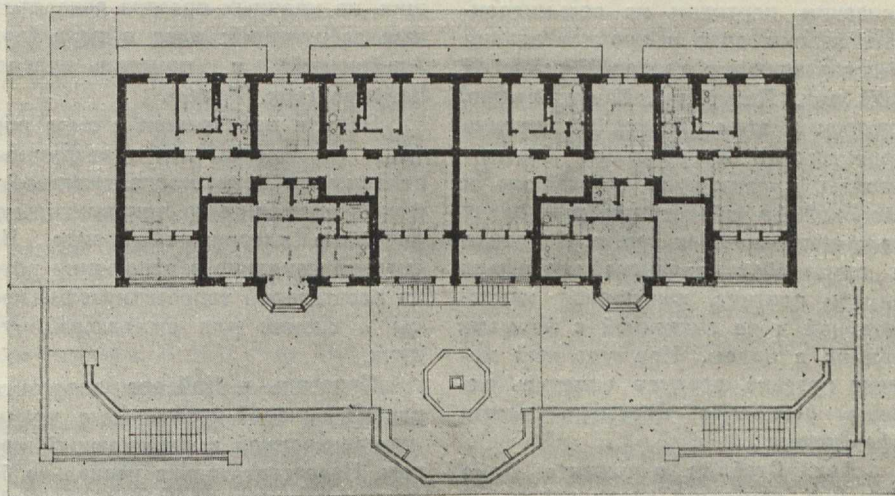
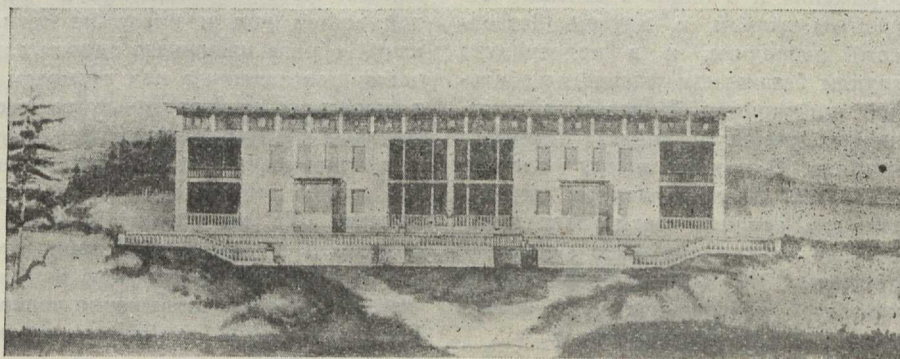
В этом отношении на первом месте безусловно следует поставить работы молодого талантливого архитектора Сутягина, недавно закончившего аспирантуру Академии архитектуры. В своих работах арх. Сутягин как раз и исходит из творческой переработки на язык архитектурных форм мотивов киргизского орнамента, пытаясь даже в некоторых своих проектах (дворец культуры, здание

постоянной сельскохозяйственной выставки) дать на основе конструктивной переработки орнаментов, стилизующих горную цепь и степной тюльпан, нечто вроде «киргизского ордера».

Проект постоянной сельскохозяйственной выставки в г. Фрунзе является, пожалуй, лучшей из выполненных за последние годы арх. Сулягиным работ.

Здание это запроектировано арх. Сулягиным в виде восьмиугольного павильона с лоджиями на каждой стороне. В четырех лоджиях наружная стена украшается фресками на темы: развитие социалистического животноводства, ирригация Киргизии, развитие хлопководства и свекловодства. Возвышающаяся над павильоном башенка украшена статуями знатных колхозников — стахановцев сельского хозяйства. Вокруг здания запроектирована выставочная галерея, разработанная на основе композиционных приемов народных чайхан. Перед зданием расположен цветник с большим продолговатым бассейном и аллеей (с шестью фонтанами), дающей выразительный, четкий подход к зданию. Тщательно прорисованы орнаменты плафона (в типичных для киргизского искусства красно-синих тонах) и пола павильона, рисунок которого исходит от орнаментации ширдаков. Весьма тонко разработан синий по белому фону рисунок стилобата.

Дворец культуры запроектирован (тем же автором) в чрезвычайно компактном, даже скупом плане, в форме простого четырехугольника, главным украшением которого является железобетонная галерея из колонн такого же «киргизского ордера», как и в здании сельскохозяйственной выставки. Здание дворца культуры опоясано фризом, изображающим героическую борьбу киргизского народа. Входная полукруглая лоджия с торцевой стороны здания украшена грандиозным фресковым панно на



Арх. А. Альбанский. Проект жилого дома. Фасад и план

тему «солнечная Киргизия». На фоне этой фрески, как единая с ней композиция, запроектирована конная статуя ворошиловских всадников — девушки и юноши со знаменем в руках.

Внутренняя планировка здания является в общем удачной, если не считать недостаточную проработку обслуживающих сценическую часть помещений. Особо следует отметить удачное разрешение входного танцевального холла с бассейном и статуей девушки-киргизки из розового мрамора.

Все внутреннее оформление здания запроектировано на основе широкого применения мотивов киргизского национального орнамента.

Значительно слабее третья большая работа арх. Сулягина — проект

Дома наркоматов. Если план здания в виде трех отдельных павильонов, связанных опоясывающей галлереей, в основном следует считать удачным, то этого никак нельзя сказать о сухом, схематичном и совершенно не дающем образа правительственного здания фасаде. По фасаду это здание больше напоминает жилой дом, чем Дом наркоматов. Этот проект, несомненно, требует еще большей работы над ним со стороны автора.

Из других общественных зданий, запроектированных архитекторами Киргизии, интересно здание окружного исполкома (проект арх. Леверт) для городов Джалал-Абада, Оша и Каракола. Киргизские национальные формы композиции в оригинальной творческой переработке находят свое

отражение и в плане с большим открытым двором и хаузом (бассейном) посредине, и в подчеркнута глухом безоконном фасаде, и в обильной декорировке. Интересное решение получила и форма зубчатого карниза. В упрек автору следует поставить лишь излишнюю декоративность средней части главного фасада со статуей на фоне фресковой росписи. Это создает впечатление некоторой театральности, не совсем уместной для учреждения.

Попытку применения киргизского орнамента в соединении с классическим портиком из восьмigrанных колонн дает в проекте здания государственного театра Киргизской ССР арх. Лабуренко. К сожалению, автором в этом проекте совершенно недостаточно проработаны боковые фасады, характерные случайным и беспокойным сочетанием различных по высоте оконных групп. Неудачна и пристройка входного вестибюля внутри портика, кажущаяся немасштабной и не связанной с формами здания в целом. Как удачный момент проекта, следует отметить хорошо решенную цветовую гамму оформления.

Арх. Стеблин в проекте Дома пионеров применил народный мотив открытых галлерей; проект решен компактно, хорошо подчеркивает архитектурную ось, удачно вкомпонована астрономическая вышка. Большое внимание автором уделено интерьеру. Особо следует отметить орнаментальное изображение солнца на плафоне фойе.

Значительно слабее, чем общественные сооружения, решены архитекторами Киргизии здания школ. Исключением является простая, но приятная компоновка фасада здания школы для глухонемых (арх. Коновалов) с майоликовыми орнаментальными украшениями и приятными по пропорциям выступами восьмigrанного портика входа.

Совсем иное впечатление оставляет проект музыкально-хореографической школы в г. Фрунзе (арх. П. П. Иванов). Грубый, непрорисо-

ванный фасад, напоминающий плохой жилой дом и никак не создающий образа школьного здания; случайно поставленные над карнизом и органически не связанные со всем фасадом (статуи, примитивная, скучная планировка — все это указывает на явную неудовлетворительность проекта. То же следует сказать и о проекте школы руководящих кадров (арх. Саакян) с ненужно измельченным фасадом, совершенно лишенным каких-либо элементов национальных форм.

Следует отметить два небольших, но удачных проекта декоративных сооружений: вход в парк (арх. Альбанский) и пристань курорта Кайсара (арх. Нусов).

Вход в парк решен в виде портика из тонких, почти воздушных колонн, контрастно расположенных на фоне украшенных орнаментальной росписью массивных пилонов. Несколько неудачно в отношении потока посетителей запроектированы скасы и скамьи для ожидающей публики.

Пристань в Кайсаре запроектирована аркадой, чрезвычайно удачно вкомпонованной в окружающий пейзаж. Недостает только несколько более четкого рисунка арок, поданных автором как-то вяло и неопределенно.

Тема жилища разработана архитекторами Киргизии еще недостаточно. Лишь в последнее время в Киргизии проведен конкурс на типовые проекты жилых домов.

Интересен проект небольшого жилого дома особнякового типа, учитывающий особенности местного климата и быта (арх. Сутягин). Этому отнюдь нельзя сказать о разработанном арх. Альбанским проекте жилого дома для рудоуправления Актюз. В плане автор повторяет ставший уже шаблонным прием размещения трех двухкомнатных квартир на одной лестничной площадке, вдобавок ухудшая этот прием разрывом санитарного узла в средней квартире. Специфику местных условий автор пытается отразить лишь в не-

сколько большей, чем это обычно принято, глубине лоджии.

Фасад здания более удачен, однако он отличается некоторой сухостью. Богатейшие возможности киргизского орнамента почти не использованы в этом проекте.

Ничего оригинального не дает и проект дачи писателей (арх. Трофимов), повторяющий в решении плана избитый и неподходящий к зданию прием планировки двухэтажного коттеджа. Фасад лишен необходимой по характеру здания лиричности и интимности.

Коллективу зодчих Советской Киргизии необходимо поднять проектирование жилья на принципиальную высоту, поставив перед собой ряд конкретных задач. Сюда относятся: оптимальная этажность жилья; проработка местных типовых проектов жилых зданий (следует при этом не забывать возможность использования здесь столь подходящих для условий Средней Азии домов галлерейного типа) с учетом сейсмических условий местности; вопросы инсоляции, и аэрации жилья; применение местных строительных материалов и всестороннее использование достижений новейшей строительной техники.

Наряду с проблемой жилья, чрезвычайно много задач стоит перед архитекторами Киргизии и в области планировки населенных мест. Размещение поселений в условиях горной местности, использование рельефа, как одного из важнейших средств архитектурной выразительности, вопросы силуэта, возможность применения характерной для Средней Азии тупиковой системы планировки, правильное начертание уличной сети орошения — таков далеко не исчерпывающий список вопросов, подлежащих разрешению в ближайшее время.

Советская Киргизия мощными шагами идет по пути индустриализации, нагоняя вековую отсталость царской колонии. Перед советскими архитекторами республики открыто обширное поле благодарной и разнообразной творческой деятельности.

АРХИТЕКТУРА
СССР

8

1954



Комплексе зданий Киргизского филиала Академии наук СССР в г. Фрунзе. Перспектива и план (внизу)

Реконструкция города Фрунзе

Архитектор П. ЛАЗАРЕНКО

В Киргизии в пятой пятилетке по сравнению с четвертой жилищное строительство увеличено в три раза, школьное — в восемь раз, вузов и техникумов — в девять раз.

Значительная часть жилищного и культурно-бытового строительства осуществляется в столице республики — городе Фрунзе. Размещен город в плодородной долине реки Чу, в 50 км от Киргизского хребта Ала-Тор. Площадка города имеет равномерный уклон с юга на север в пределах 1,5–2%. Через весь город с юга на север протекают небольшие горные речки Ала-Медин и Ала-Арча и десятки арыков, что создает прекрасные условия для развития зеленого строительства. Эти возможности хорошо использованы, и г. Фрунзе с его живописными аллеями пирамидальных тополей, лип, карагача почти на каждой улице по праву называют городом-садом.

Город отличается четкой прямолинейной планировкой улиц, ориентированных в меридиальном и широтном направлениях. Большинство улиц замощено, центральные улицы и площади покрыты асфальтом.

Большие перспективы промышленного и культурного развития столицы Киргизии, а также быстрый рост численности и потребностей населения вызвали необходимость реконструировать существующий город и в первую очередь его центральную часть.

Задача заключается в том, чтобы создать удобный для жизни населения и красивый город путем значи-

тельного развития нового жилищного и культурного строительства и повышения уровня благоустройства.

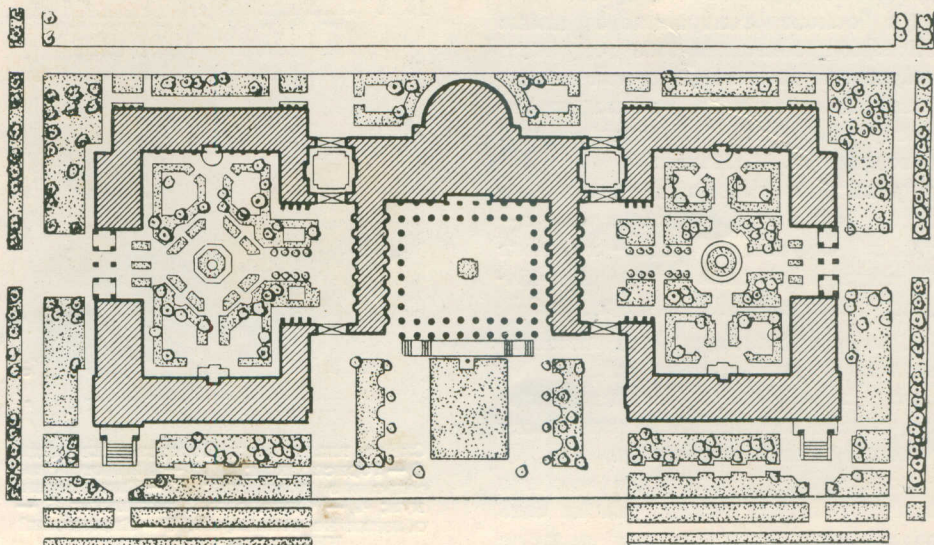
В этих целях Горстройпроектком разработан генеральный план города (автор — арх. А. Смолицкий). Положительными качествами плана являются повышение плотности застройки городской территории, укрупнение кварталов и приближение центра к ст. Пишпек.

Однако разработанный генеральный план города имеет серьезные недостатки. Во-первых, район нового промышленного строительства не следовало намечать в западной части города, в большой отдаленности от него, так как это неизбежно повлекло бы за собой размещение там и жилищного строительства и

тем самым не оказало бы серьезного влияния на реконструкцию сложившегося города. Кроме того, размещение промышленности в западном районе неприемлемо по санитарным, эксплуатационным и другим требованиям.

Целесообразнее, по нашему мнению, разместить новый промышленный район на восточной окраине города, что позволит строить жилые дома для населения этого промышленного района в самом городе, создаст условия для реконструкции центра и повышения уровня благоустройства всего города.

Во-вторых, в генеральном плане принята низкая этажность застройки города: трехэтажной — 20%, двухэтажной — 50% и одноэтаж-





Перспектива главного фасада Партийной школы при ЦК КП Киргизии. Архитекторы Р. Семерджиев и Г. Назарян

ной — 30%. Четырехэтажная застройка совершенно не предусмотрена. Однако для создания лучшей архитектурно-художественной выразительности районов столичного города крайне необходимо вести и четырехэтажную застройку. По нашему ходатайству Государственный комитет по делам строительства разрешил строить на проспекте Сталина до 25% четырехэтажных зданий. Крайне желательно, чтобы это разрешение было распространено на весь центральный район. Необходимо также резко увеличить объем трехэтажной застройки за счет сокращения двухэтажной, что даст возможность укрупнять отдельные здания и позволит наиболее экономично решить вопросы инженерного хозяйства и благоустройства.

Принятая в генеральном плане плотность застройки 20—24% является заниженной, которую Горстройпроекту следует пересмотреть.

На основе генерального плана Горстройпроектом в 1952 году был разработан детальный проект планировки центрального района города (автор — арх. А. Смолицкий, при участии арх. Р. Клавна).

Границами центра города в проекте планировки служат: с севера — улица Фрунзе, с юга — проспект Сталина, с востока — река Ала-Медин, с запада — улица Крупской.

Кроме архитектурно-художественных проблем, в задачу реконструкции центра города входит также улучшение санитарно-гигиенических условий жизни населения.

Вследствие невысокого уровня благоустройства города (малая сеть водопровода и канализации, недоста-

ча воды в арыках, наличие заболоченных участков в северной части города) необходимо резко увеличить сеть инженерного оборудования города и осушить значительные территории. Нужно также расширить и обводнить парки, улицы и площади, еще больше озеленить их и создать ветрозащитные зеленые полосы вокруг города.

Реконструкция городского центра вызвана тем, что он занимает периферийное положение в системе планировки города. Центральный район застроен к тому же одноэтажными жилыми домами с большими усадебными участками, а многоэтажные здания разбросаны без системы; разобщены и сложившиеся в центре массивы зелени.

Учитывая эти серьезные недостатки в архитектурно-планировочной

композиции города, в проекте предусмотрено развитие центра в западном направлении путем создания системы площадей с равномерным размещением новых общественных зданий.

Одним из мероприятий по выявлению архитектурной структуры города должно послужить предусмотренное проектом раскрытие новых крупных общественных зданий на площадях путем замены высоких деревьев зелеными насаждениями небольшой высоты.

В проекте реконструкции центра авторам удалось удачно объединить отдельные части этого района. Судя по проекту, в центре города может быть создан целостный архитектурный ансамбль с большим количеством зелени.

В центре, согласно генеральному плану, будут созданы следующие площади: главная, городская, университетская и театральная. Главная площадь будет размещена на пересечении основных магистралей города — улицы Держинского, которая ведет от вокзала к центру, и проспекта Сталина. На этой площади намечено построить и реконструировать здания министерств и гостиницы.

Городская площадь располагается на пересечении улиц Сталина и Крупской. Композиционным центром этой площади будет служить строящееся здание Горисполкома. На флангах площади возводятся административное здание Министерства сельского хозяйства и здание проектного института Киргоспроект.

Университетская площадь будет

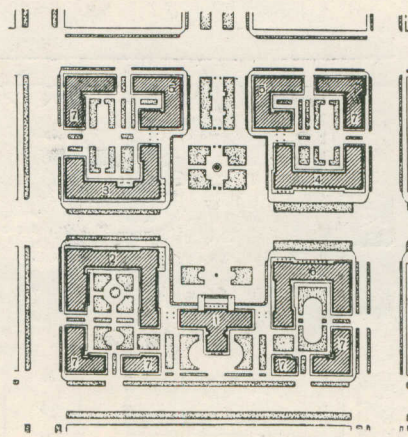


Схема планировки Советской площади
1 — Горисполком; 2 — Министерство сельского хозяйства; 3 — Гидротехникум; 4 — Финансовый техникум; 5 — общежитие техникума; 6 — Киргизский НИИЗ; 7 — жилой дом

образована на перекрестке улиц Фрунзе и Крупской и соединится с городской площадью зеленой аллеей улицы Крупской, на оси которой расположен намеченный к реконструкции главный корпус Киргизского государственного университета. Театральная площадь размещена на Советской улице. На этой площади заканчивается строительством здание киргизского Государственного театра оперы и балета объемом 55 тыс. м³. Все площади — прямоугольные, застраиваются по периметру общественными зданиями и детскими учреждениями и оформляются партерной зеленью, фонтанами, скульптурами. Перед парком имени Панфилова на пересечении улиц Сталина и Логвиненко создается предпарковая площадь.

Республиканская, городская и предпарковая площади ориентированы на проспект Сталина. Этот проспект на протяжении 1,8 км будет расширен до 60 м, что даст возможность превратить его в парадную хорошо озелененную аллею, застраиваемую 3—4-этажными домами.

Единство архитектуры зданий на указанных площадях авторы стремятся создать посредством применения единого крупного ордера во всех общественных зданиях.

Весь центральный район связан в одно целое системой жилых улиц до предела насыщенных декоративной зеленью. В этом районе имеется два прекрасных парка (так называемый Дубовый сад и парк имени Панфилова). Между комплексами общественных зданий среди зелени размещаются жилые кварталы.

Проект реконструкции центра начал воплощаться в жизнь. Значительный ансамбль создается в западной части центра города из застройки близко расположенных друг к другу площадей — городской и университетской.

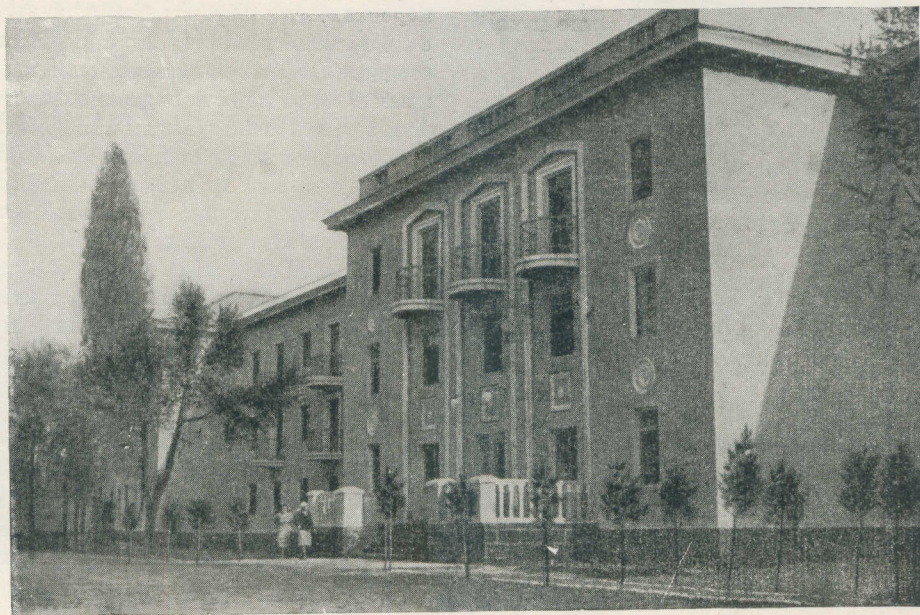
Большие строительные работы развернулись по созданию архитектурного комплекса района городской площади. Строятся здания Горисполкома, Министерства сельского хозяйства, института Киргоспроект и Гидромелиоративного техникума. С решением этого комплекса архитекторы Киргоспроекта справились, по нашему мнению, удовлетворительно. Здания имеют единую этажность с увязкой их венчающих частей, а также единым силуэтом фланкирующих башен. Однако еще не создано желаемого ансамбля. В частности здание Киргоспроекта (автор — арх. В. Очинский) несколько разрушает архитектурно-художественное единство комплекса своими арочными проемами, выходящими на Советскую площадь, и без чув-



Центральный сквер



Здание школы на 440 учащихся. Архитекторы Н. Молодший и В. Нусов



Здание общежития. Архитектор П. Иванов



Улица Дзержинского

ства меры оснащены мелкими архитектурными деталями фасада, выходящего на проспект Сталина.

В других крупных зданиях нет также единого художественного колорита. Если архитектурная композиция здания Мелиоративного техникума (автор-арх. Е. Писарской) отличается логично использованными мотивами национального декора, то, к сожалению, эти мотивы отсутствуют в остальных зданиях комплекса, особенно в здании Министерства сельского хозяйства (автор-арх. В. Нусов).

Одним из крупных ансамблей центра города является комплекс зданий Киргизского филиала Академии наук, разработанный Ленинградским филиалом Академпроекта (авторы проекта — архитекторы Ю. Вилинский и А. Бочаров). В этот комплекс, размещаемый на проспекте Сталина, входят здания президиума Академии наук, отделений физико-математических наук, геолого-географических, биологических, сельскохозяйственных и другие.

Авторы умело использовали в проектах этих зданий лучшие традиции русского классического искусства в сочетании с местной национальной формой.

Комплекс в плане представляет периметральную застройку с отступом от красной линии в глубину участка, чем создается лучшее раскрытие его в сторону главной магистрали. Боковые дворики с фонтанами и зеленью предназначаются для отдыха.

Следует особо отметить умелое введение в архитектурную композицию всех этих зданий киргиз-

ского национального декора. Особенно удачно он применен в рисунках колонн и для обработки архитектурных деталей, венчающих частей зданий и проемов.

Следует отметить, что в генеральном плане принципиально правильно решены лишь вопросы застройки периметра центра, ядро же его осталось недоработанным.

Сложным для проектировщиков явился вопрос о размещении нового здания Верховного Совета и Совета Министров Киргизской ССР. Согласно генеральному плану это здание, объемом до 85 тыс. м³, должно быть расположено в Дубовом парке на пересечении улиц Дзержинского и Сталина. Однако с этим предложением нельзя согласиться.

Будучи размещено по периметру застройки территории центра, это здание хотя и эффектно замкнет перспективу улицы Дзержинского со стороны вокзала, но при этом создастся лишь тупиковая или карманная площадь за счет некоторого расширения этой улицы и вырубке части деревьев Дубового парка. Кроме того, такое решение лишит возможности создать крупный ансамбль в центре города во главе с этим ведущим зданием, которое по предложению генерального плана будет стоять одиноко, почти на окраине центра.

Ясно, что это здание, а следовательно, и республиканскую площадь необходимо разместить в ядре центра. Поэтому мы предлагаем новое правительственное здание разместить в границах улиц Пушкина, Панфилова, Кирова и Первомайской, обра-

тив его главным фасадом на восток, к новому зданию Государственного театра оперы и балета. В состав центрального ансамбля следует включить существующий Дом правительства и здания Министерства сельского хозяйства, Министерства внутренних дел и строящейся совпартшколы. Зеленые массивы Дубового парка и парка имени Панфилова нужно объединить в единый парк, соединив их двумя аллеями по улицам Пушкина и Кирова путем расширения этих улиц.

* * *

В последние годы во Фрунзе построены десятки красивых и удобных зданий по проектам архитекторов Киргизии. Среди них следует отметить дом Облпотребсоюза и Дом художника, построенные в 1953 году по проекту архитектора Е. Писарского. Дом пионеров (автор-арх. В. Нусов), Павильон растениеводства (автор-арх. П. Иванов) и здание одноклассной школы (авторы — архитекторы Н. Молодший и В. Нусов). Из крупных строящихся зданий следует отметить здание Министерства сельского хозяйства (арх. В. Нусов), здание Горисполкома (автор-арх. П. Иванов) и совпартшколы (авторы — архитекторы Р. Семерджиев и Г. Назарян).

В этом году начнется строительство здания сельскохозяйственного института по проекту архитектора И. Гомелина. В композиции этого здания удачно учтены природные особенности; архитектурному образу его присущи черты торжественности.

В послевоенные годы при попустительстве главного архитектора города т. Люблинского в разных частях города много строится неэкономичных и мало удобных одноэтажных домов барачного типа, что ухудшает архитектурный облик города. Этой практике нужно положить конец.

Для упорядочения застройки города необходимо ускорить корректировку и утверждение как генерального плана, так и проекта планировки центра, положив их в основу развития и переустройства города. Рекомендации Академии архитектуры СССР о необходимости организовать строительство только комплексно и поточными методами нужно положить в основу всей деятельности градостроителей Фрунзе. Все усилия архитекторов и строителей должны быть сконцентрированы на комплексной застройке благоустроенных ансамблей в столице Советской Киргизии.

АРХИТЕКТУРА

С · С · С · Р

6

1 · 9 · 4 · 1



Сталинабад. Проект дома Правительства Таджикской ССР. Арх. С. Л. Анисимов. 1940 г.

АРХИТЕКТУРНАЯ ПРАКТИКА СТАЛИНАБАДА

В. ВЕСЕЛОВСКИЙ

Три года назад проектные организации Сталинабада получили значительное пополнение молодыми кадрами. С этого момента наблюдается существенный сдвиг в архитектурно-проектной, планировочной и строительной практике города.

В последнее время Совнарком республики утвердил проекты Дома правительства Таджикистана, республиканской больницы, стадиона и ряда других объектов. В Сталинабаде заканчивается строительством гостиница, ряд жилых домов, строится Дом правительства, стадион, кинотеатр, академический театр и пр.

Чем шире, однако, разворачивается в городе строительство, тем большая ответственность ложится на архитекторов за качество сооружений и тем серьезнее приходится им подходить к критической оценке своего архитектурного творчества, проверяя себя и других на творческих диспутах, просмотрах и отчетах.

• • •

Остановимся на практике проектирования и строительства общественных и жилых зданий в Сталинабаде.

В центре Сталинабада, на площади перед Домом связи, строится в настоящее время Дом правительства. Строительство ведется в разрыве с генеральным проектом города, ввиду того, что намеченное генеральным планом место в данный момент не может быть освоено. Дом правительства, построенный на площади, где сли-

ваются две главные улицы Сталинабада (им. Ленина и им. Лахути), займет в городе центральное место. Площадь перед Домом правительства (ныне Площадь связи) подвергнется коренной реконструкции. Задача состоит в том, чтобы планировкой подчеркнуть это здание, максимально отвести от него транспортный перекресток и снизить зрительную значимость Дома связи.

Лейтмотивом архитектурной композиции здания является строгий большой ордер. Выступающие колоннады основных объемов и прямоугольные порталы-проезды образуют главный фасад здания. Высокий цоколь, прорезанный лестницами, служит хорошим основанием композиции. Колоннады венчаются простыми антаблементами и аттиками. По бокам центральной колоннады выступают трибуны. Через порталы открывается вид на внутренние парадные дворы с фонтанами. Порталы служат для проезда автомобилей, для сквозного проветривания внутриквартального пространства и совпадают с местоположением сейсмических и температурных швов. В глубине квартала запроектирован сад. Зал заседаний Верховного Совета проектируется двусветным и рассчитан на размещение 640 человек. Для наружной отделки будет применен светлосерый искусственный полированный гранит (для колоннад и цоколя) и естественный гранит (для трибун). Капители выполняются из цемента с гранитной крошкой и покрываются мелкой наковкой. Поверхность наличников окон, дверей

и некоторых простенков покроеся орнаментом (тонко-слоистый сграффито). Внутренние колонны, пилястры и частично стены будут штукатуриться под мрамор, а филенки стен главных зал — заполняться барельефами и панно. Потолки основных помещений проектируются лепными с резьбой по ганчу и с росписью. Полы в вестибюлях, на террасах и лестницах будут мозаичными и паркетными.

В архитектурной композиции здания весьма слабо используются традиции национальной архитектуры. Применение национального орнамента и выполнение в национальных традициях отдельных деталей (резьба по ганчу, дереву, терракота и пр.) плохо вяжутся с совершенно чуждой национальным формам трактовкой плана здания, его фасадов и пропорций. Все это препятствует созданию правдивого образа Дома правительства среднеазиатской республики.

Другим, запроектированным для строительства крупным объектом Сталинабада является республиканская больница, размещаемая в Медгородке, в северной части города. С запада участок ограничен обрывом берега реки Дюшамбе. Отсюда открывается вид на Гиссарскую долину, на озеро и на ряд городских сооружений (стадион, Гиссарский канал). Обилие зелени в этой части города, близость Варзобского ущелья — создают весьма благоприятные условия для больных. Основной комплекс помещений больницы размещается в шести корпусах.

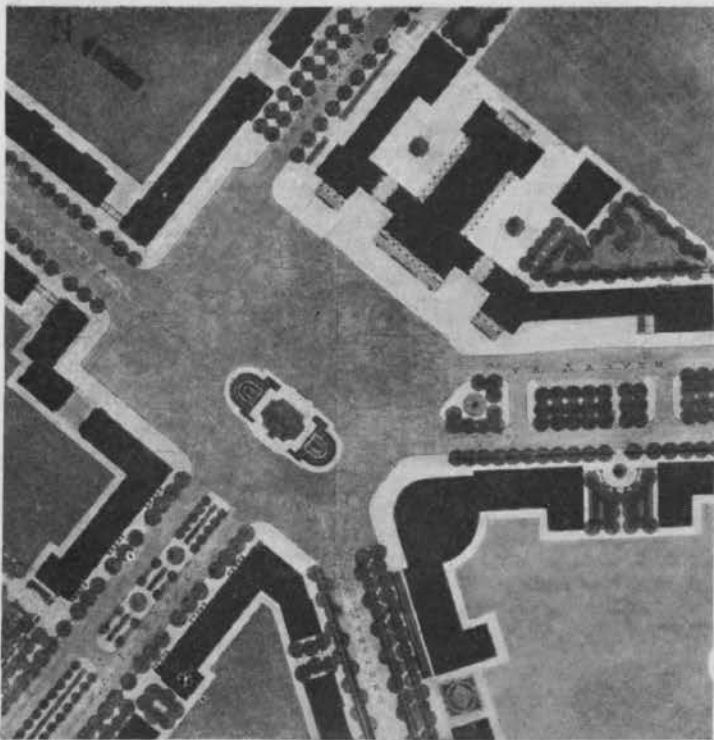
Помимо этих основных корпусов, на участке больницы располагаются подсобные хозяйственные постройки, а вблизи участка три двухэтажных дома. В проекте больницы, впервые в Таджикистане, все основные

стены проектируются толщиной в полтора кирпича. Перегородки, перекрытия и подоконные доски конструируются гипсолитовыми. В условиях Таджикской республики, где лесоматериалы крайне дефицитны, это — очень существенное достоинство проекта, дающее большую экономию. Для придания зданиям сейсмической устойчивости по первому и третьему этажам размещаются железобетонные сейсмические пояса, а корпуса большой протяженности (более 100 м) делятся на павильоны.

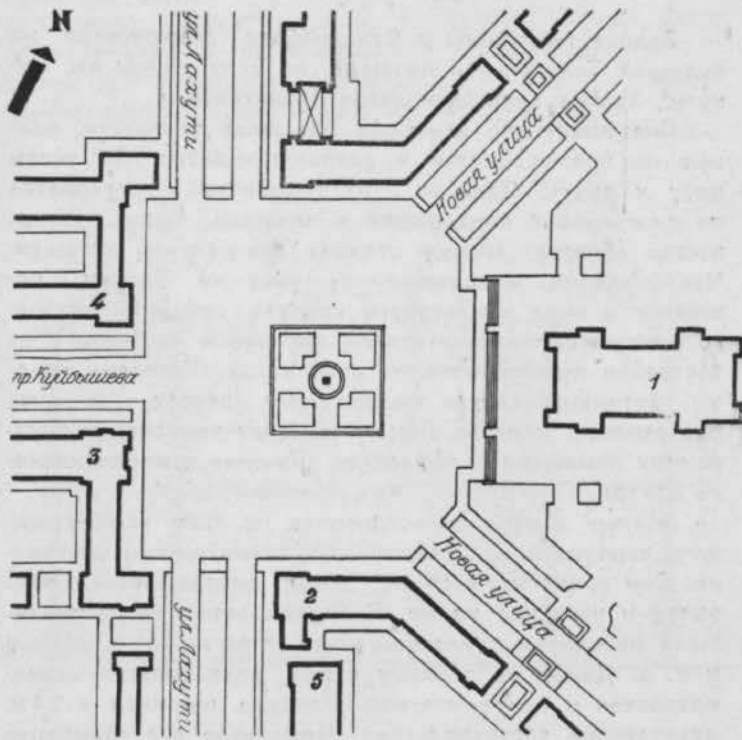
Лейтмотивом архитектурной обработки больничных зданий является противопоставление спокойных, прорезанных лишь оконными проемами, плоскостей стен отдельным, насыщенным деталями и увенчанным фронтонами, портикам.

Большое количество стальных плоскостей, лишенных рельефной обработки, соответствует основным санитарно-гигиеническим требованиям, так как в условиях Таджикистана рельефные архитектурные детали становятся местами скопления большого количества пыли.

К недостаткам архитектурного решения больничного комплекса нужно прежде всего отнести то обстоятельство, что восточный курдонер прикрывается со стороны улицы зданием административного корпуса, а главные подходы к нему образуются сбоку. Вид на центральную его часть — учебный корпус — открывается только тогда, когда зритель проникает внутрь больничного комплекса. Значительно правильнее было бы решить наиболее насыщенно и парадно уличный фасад больницы, т. е. административный корпус. Оба курдонера (восточный и западный) следовало организовать максимально интимно, отдавая лишь незначительное пред-



Сталинабад. Проект планировки Правительственной площади.



Проект планировки Театральной площади; 1936—1940 гг.



Сталинабад. 40-квартирный жилой дом. Арх. Тегбаев и Покровский

почтение восточному, поскольку он служит подходом к учебному зданию. Неубедительной является и трактовка архитектурных деталей. Образ большого комплекса, навеянный ансамблями ампира, не может получить здесь необходимой выразительности. По своему плану и объемному решению комплекс надо было решать так, чтобы он более органично вошел в соприкосновение с южной природой и четко отвечал национальным традициям таджикской архитектуры.

• • •

Здание гостиницы в Сталинабаде сооружается на будущей Театральной площади, на углу улицы им. Лахути. Здание запроектировано трехэтажным.

Оно имеет две основные фасадные плоскости, равные по протяженности и располагающиеся под углом друг к другу. Одна из этих плоскостей простирается по диагонали подходящей к площади Новой улице, вторая образует южную сторону Театральной площади. Часть здания, выходящая на улицу им. Лахути, решается в виде компактного корпуса, габариты которого диктуются незначительной величиной свободного от застройки пространства по этой улице. Угловому объему гостиницы, слегка выдвинутому вперед (за счет раскреповок) и повышенному (за счет компоновки внутренних помещений), придается значение композиционного центра.

Жилые номера располагаются по трем этажам жилого корпуса и над подсобными помещениями ресторана. Они ориентируются на север, северо-восток, юго-запад и частично на юг. В первом этаже около вестибюля находится помещение портье, багажные кладовые и т. п. Далее, по первому этажу, размещаются парикмахерская и почта-телеграф. Коридор, шириной в 2,4 м, двусторонне застраивается. Нормальное его освещение достигается через комнаты отдыха, лишенные со стороны коридора стен, и через дополнительные лестничные

клетки, запроектированные для улучшения поэтажной связи. Здание гостиницы имеет 95 номеров, вмещающих 167 человек.

Корпус гостиницы членится на три самостоятельных конструктивных павильона с железобетонными поясами в каждом из них, с целью придания зданию большей сейсмической устойчивости.

Основным недостатком нового здания является неблагоприятная, в условиях Сталинабада, ориентация большей части жилых комнат на северо-запад и юго-запад. Неправильно решен и главный вход в гостиницу. Местоположение его композиционно не совпадает с главным объемом здания и отнесено на второстепенное место. Орнамент ни в какой мере не воспроизводит национальных черт таджикского орнамента, а покрытые этим орнаментом детали вызывают скорее ассоциации с элементами зданий эпохи Возрождения.

• • •

В заключение, несколько замечаний о новых жилых домах Сталинабада. На улице им. Лахути — главной улице Сталинабада — построен жилой сорокаквартирный дом. Он входит в ансамбль, располагающийся против здания ЦК КП(б) Таджикистана. Трехэтажный объем дома представляет в плане растянутую в ширину букву «П» с вырезанными внешними углами заднего фасада. Торцы здания, выдающиеся вперед, образуют неглубокий курдонер.

Два верхних этажа, решенных в виде единого насыщенного деталями объема, покоятся на рустованном массиве первого этажа. В решении фасада преобладает вертикальный мотив, хотя и горизонтальные членения довольно сильно выявлены. Прием обработки окон тесно увязан с обработкой ордера двух верхних этажей.

Фасадные плоскости средней части здания и его боковых частей разнятся по своей трактовке. Это создает зрительный разрыв между ними. Впечатление не-

достаточной увязки перпендикулярных друг другу фасадных плоскостей усиливается неудачным решением внутренних углов здания.

В решетках балконов и лоджий второго этажа интересно сочетание резного гипса с металлическими частями. Однако желание автора облегчить рисунок решеток третьего этажа путем устранения гипсовых деталей создает впечатление разномотивности. Резкая разница в трактовке решеток снижает впечатление целостности композиции. Обработка оконных проемов на стенных плоскостях между лоджиями указывает на желание объединить их в цельное архитектурное пятно и тем подчеркнуть монолитность верхнего двухэтажного объема. Однако маломощный и грубо нарисованный сандрик над окнами третьего этажа и резко выступающая подоконная тяга снижают это впечатление цельности.

Полноценное решение дворового фасада относится к большим достоинствам проекта и выгодно отличает его от многих работ в области жилищного строительства Таджикистана.

Оценивая архитектуру здания в целом, можно констатировать, что авторам удалось создать образ жизнерадостного южного жилого дома (по этому же проекту, несколько улучшенному в деталях, строится сейчас «Дом специалистов» на проспекте Куйбышева, против здания наркоматов Таджикистана).

Все квартиры снабжаются балконами, а некоторые и лоджиями. Комнаты отличаются приятными пропорциями. Компактно и удобно размещены подсобные помещения. Недостатком интерьеров является обилие дверных и оконных проемов в комнатах. Качество внутренней отделки, как и в большинстве выстроенных здесь за последнее время зданий, стоит на низкой ступени.

Дом специалистов, строящийся сейчас на проспекте Куйбышева, отделяется более тщательно и обещает более удачно воспроизвести в натуре проект.

• • •

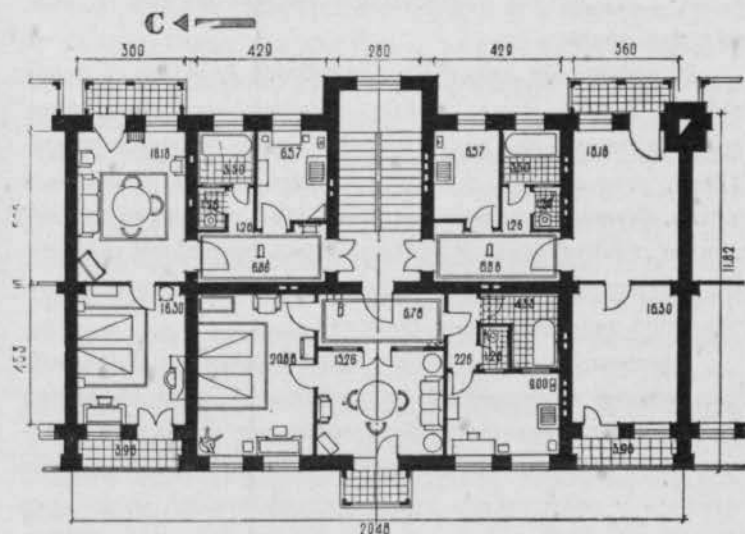
Широкое развертывание архитектурно-проектных и особенно планировочных работ в Сталинабаде стало воз-

можным лишь в связи с организацией республиканской проектной мастерской. Работа вблизи проектируемых объектов сократила сроки исполнения, согласования и утверждения проектов, а главное, сделала возможным удовлетворять повседневные потребности строек и осуществлять строительство в полной увязке с намечаемой планировкой.

Лишь один очень существенный недостаток снижает, в условиях Сталинабада, роль и значение проектирования на месте. Это — отсутствие повседневного творческого руководства. В работах отдельных авторов чувствуется растерянность и шаткость установок и представлений. Этому способствует и постановка работы в проектной организации. Проектирование интерьеров не практикуется. Проекты зданий выпускаются часто без отмытки. В процессе работы перспективы нередко не делаются. Увлечение методами подрядной работы, при полном отсутствии научно-исследовательских тем, не дает возможности проанализировать и подытожить успехи и недостатки отдельных авторов. Это ведет, зачастую, к повторению ошибок и к игнорированию целого ряда достижений.

Хуже всего обстоит дело с созданием городского ансамбля. В каждом здании создается «архитектурный акцент», всеми средствами доводимый до возможного предела, независимо от его необходимости в застраиваемом комплексе. Примером игнорирования ансамбля может служить застройка Театральной площади. Проект театра, весьма интересный по замыслу и прекрасно прорисованный, давно известен архитекторам Сталинабада и других городов. Однако воздвигаемые на той же площади здания гостиницы и Госбанка архитектурно не увязаны с театром, имея к тому же сильные композиционные оси, совершенно не нужные для этой площади.

Слабой стороной работы сталинабадских и вообще таджикистанских архитекторов является нетворческое отношение к архитектурному наследию. Очень часто дело сводится к чисто внешней орнаментации, в то время как все здание строится на принципах, совершенно чуждых среднеазиатским сооружениям.



40-квартирный жилой дом. Перспектива и жилой секция.

2
Государственная
ордена Ленина
Библиотека
СССР
имени
И. ЛЕНИНА

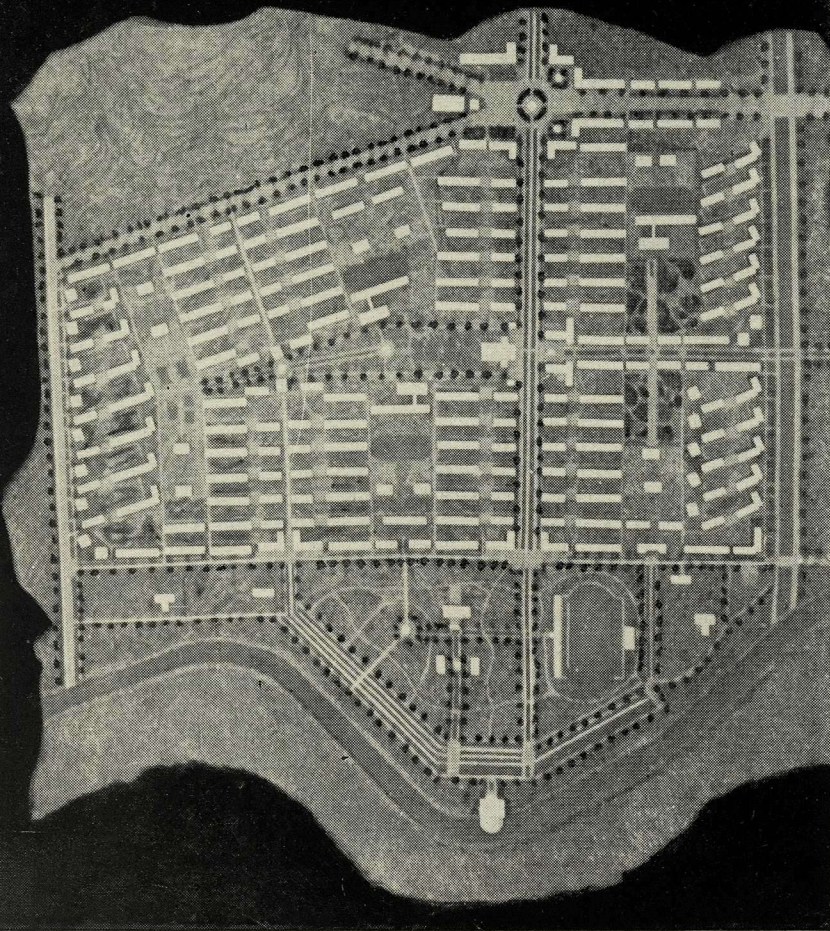
XX 515
— 13



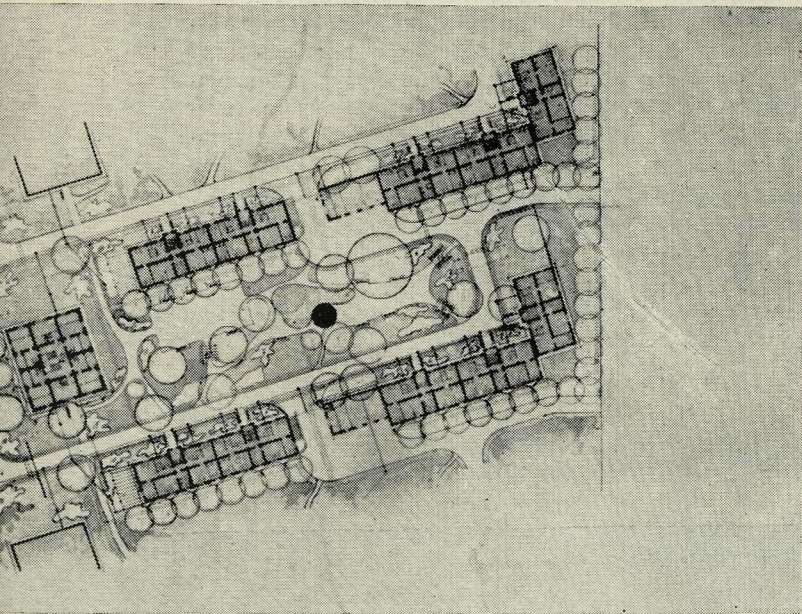
Архитектура СССР

II
1960

ЗАСТРОЙКА ЖИЛОГО МАССИВА В РАЙОНЕ КОМСОМОЛЬСКОГО ОЗЕРА В Г. СТАЛИНАБАДЕ



Сталинабад. Проект планировки и застройки нового жилого массива в районе Комсомольского озера. Архитектор В. Житомирский. Генеральный план, фрагмент проекта детальной планировки, перспектива застройки магистральной улицы



ТВОРЧЕСКИЕ ИСКАНИЯ

(Из архитектурной практики Таджикистана)

Архитектор Г. ГУБИШ

За время, прошедшее после II Всесоюзного съезда архитекторов, в работе проектировщиков Таджикистана произошли большие изменения. В острой борьбе со старым прокладывает себе дорогу новое, прогрессивное направление, пробиваются ростки социалистического стиля архитектуры. Выполняя ответственные задачи по обеспечению проектно-сметной документацией огромной строительной программы семилетнего плана, архитекторы республики творчески работают над созданием проектов планировки городов и населенных мест, типовых проектов удобных, экономичных и красивых жилых домов, общественных и культурно-бытовых зданий для застройки городов и сел, принимают активное участие в промышленном строительстве.

О размахе и темпах строительства в нашей республике говорит появление таких новых городов и рабочих поселков, как Чкаловск, Калининбад, Советабад, Ходжент и др.; таких промышленных предприятий союзного значения, как Ходжентский ковровый комбинат, текстильный комбинат в Сталинабаде, Ново-Сталинабадский цементный завод, гидроэлектростанция «Дружба народов» и проектируемая Нурекская ГЭС. Об этом свидетельствует также огромный размах жилищного строительства. Только в прошлом году было сдано в эксплуатацию 430 тыс. м² жилой площади (без колхозов), а всего за семилетие предполагается построить 4 млн. м² жилья.

Таджикистан, всегда испытывавший недостаток воды, имеет теперь собственное море — Кайракумское водохранилище площадью 500 квадратных километров; территория республики покрылась сетью оросительных каналов, из которых крупнейшие — Ферганский, Гиссарский, Рохатинский.

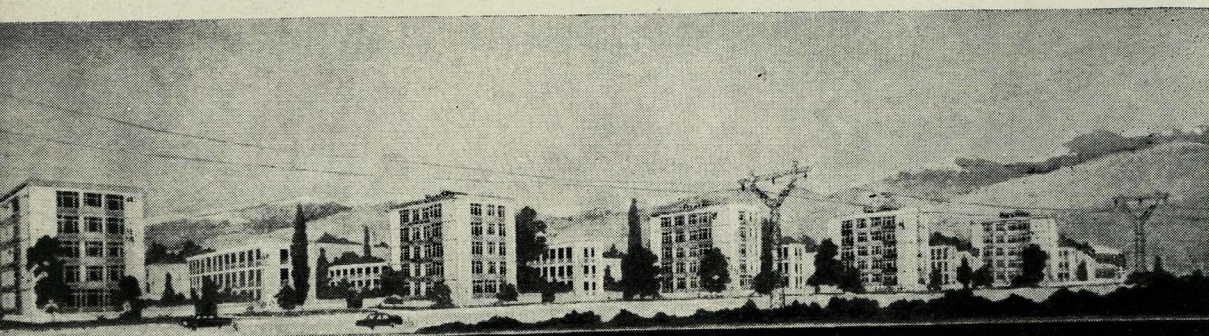
На глазах одного поколения из небольшого кишлака Дюшамбе вырос крупный современный город, столица нашей республики — Сталинабад. Он продолжает расти. Ширится жилищное и культурно-бытовое строительство; за последнее время в городе открыто несколько новых кинотеатров, два универмага, строятся 6 новых школ, 2 600 семей получают отдельные квартиры до конца этого года.

Для обеспечения новостроек строительными материалами расширяется существующий цементный завод и завершается строительство нового; завод силикатного кирпича; расширяются завод сборного железобетона; начато строительство завода крупных панелей, на базе которого предполагается создание крупного домостроительного комбината.

В свое время подвергались справедливой критике незаконченность проекта генерального плана Сталинабада, нерациональное использование территорий, а также отсутствие проектов планировки крупных жилых массивов, хотя в черте города находится около 400 га свободной от застройки территории. Сейчас положение улучшилось: составлена схема размещения строительства на семилетие, ведутся (хотя и недостаточно интенсивно) работы по составлению генерального плана города и проектов детальной планировки его отдельных районов.

Хуже обстоит дело с освоением свободных территорий: проектировщики ориентированы на использование таких участков, которые либо требуют значительной инженерной подготовки, либо длительных работ по топографической съемке, геологическим и гидрогеологическим изысканиям. Так, на участке, где проектируется жилой район на 30 тыс. жителей, перед началом строительства требуется произвести большой объем работ по укреплению берегов. Аналогичное положение создается и в застройке города Ленинабада.

Значительное строительство ведется сейчас в реконструируемых районах центра и на окраинах города Сталинабада. Группа галерейных жилых домов по Самаркандской трассе и ряд жилых домов по улице Ленина строят-



Строительство жилых галерейных домов на Самаркандской трассе в Сталинабаде. Архитекторы В. Афанасьев, В. Захаров, Г. Полтораки. Панорама застройки, фасад жилого дома



ся по новым типовым проектам (архитекторы В. Афанасьев, В. Захаров, Г. Полтораки, инженер З. Ярмолинский). Эти здания отличаются привлекательным современным внешним обликом, смелым конструктивным решением. Хорошего качества строительных работ авторы добиваются, посещая стройки с начала и до конца осуществления проектов.

Творческая мысль конструкторов Таджикистана, работающих в сложных условиях семи-, восьми- и девятибалльной сейсмике, направлена на создание новых типов конструкций, позволяющих увеличить степень сборности зданий и снизить стоимость антисейсмических мероприятий. Значительного уменьшения веса перекрытия (а следовательно, и сейсмических нагрузок) удалось добиться в серии типовых проектов жилых зданий Ж-4 (инженер В. Передерий) при сокращении пролета до 420 см.

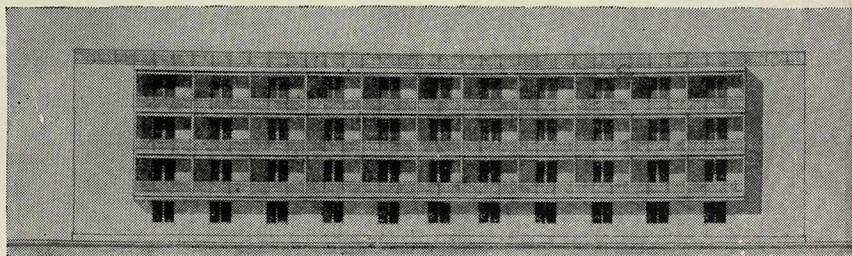
Группой авторов — Г. Лазаревым, З. Ярмолинским, В. Передерием, С. Ворожцовым, С. Шагиняном, Е. Маршаком, З. Ширяевым — разработано предложение по устройству жилого дома с «упругим» первым этажом. «Упругий» этаж проектируется из гибких четырехветвевых колонн, которые несут на себе вес трех вышележащих этажей. Этим достигается значительное увеличение периода колебания здания, и следовательно, снижается коэффициент динамичности, а также в 3,5 раза уменьшаются величины сейсмических нагрузок на вышележащие этажи. Это проектное предложение было одобрено крупнейшими учеными в области сейсмостойкого строительства. Госстрой СССР рекомендовал Министерству строительства Таджикской ССР запроектировать и построить два здания с упругим этажом (жилой дом и больницу). В настоящее время Институт сейсмостойкого строительства Таджикской ССР начал сооружение модели (в натуральную величину) для полигонных испытаний.

Не менее интересным представляется предложение инженера З. Ярмолинского по устройству первого этажа жилых зданий из жестких диафрагм, воспринимающих всю сейсмическую нагрузку, и гибких колонн, работающих на центральное сжатие. Это дает возможность значительно уменьшить диаметр колонн (до 400 мм вместо 700—800), сечение балок и величину фундаментов, а также сделать конструкции первого этажа сборными. В конечном итоге это позволяет приблизительно вдвое сократить расход железобетона, значительно увеличить степень сборности здания, и в целом по дому — удешевить стоимость строительства на 5—8%. Предложение одобрено Техническим советом Министерства строительства Таджикистана. Сейчас под руководством автора разрабатываются рабочие чертежи жилого дома описанной конструкции.

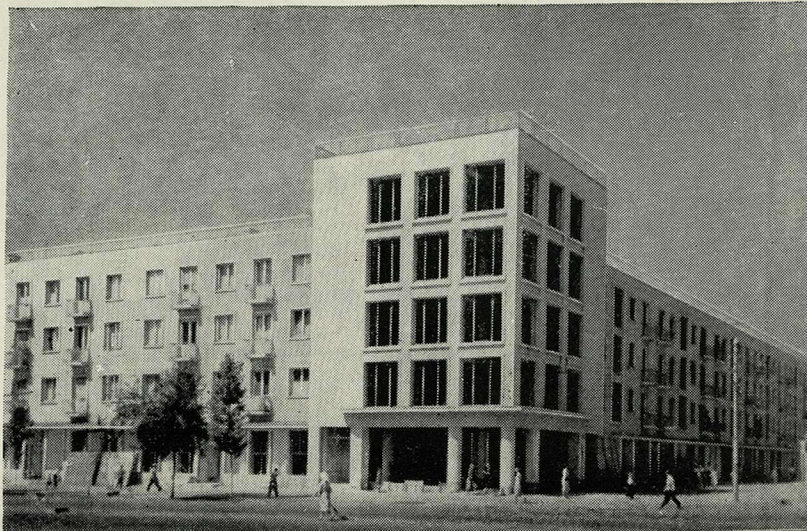
Трудно переоценить значение этих предложений для строительства в сейсмических районах страны. К сожалению, усилия архитекторов и инженеров зачастую сводятся на нет пока еще низким качеством строительных работ.

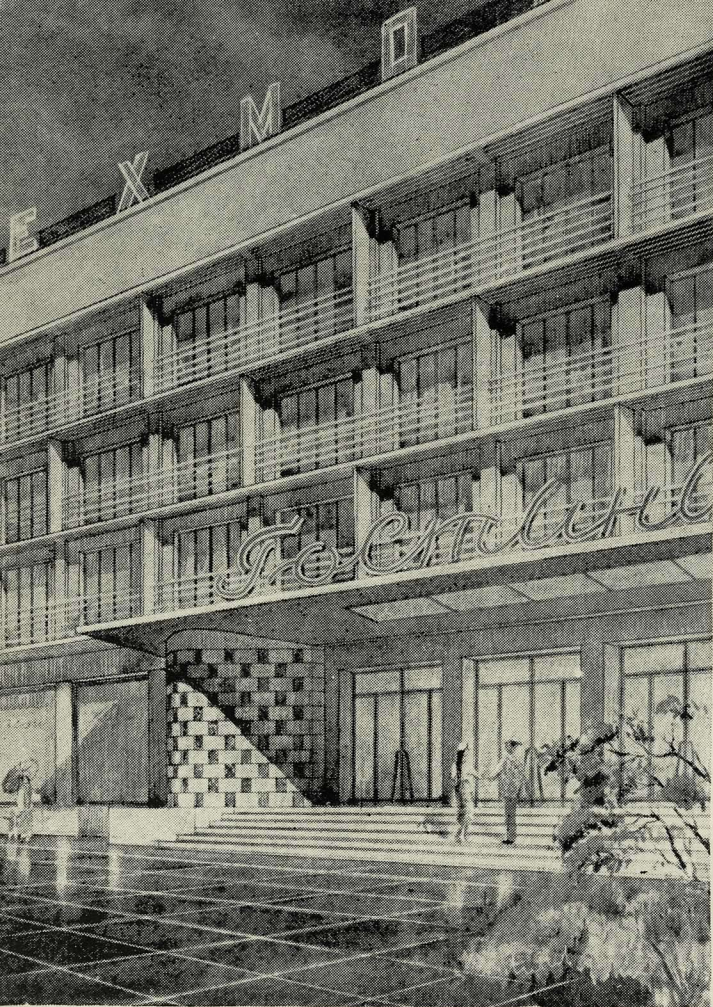
В районе Комсомольского озера на площади в 22 га ведется строительство большого комплекса Городской клинической больницы на 1 100 коек (архитектор Д. Гендлин). Девять лечебных корпусов, онкологический диспансер, ясли для детей больных матерей, поликлиника на 800 посещений в смену и множество вспомогательных построек вырастут здесь в недалеком будущем. В планировке всего комплекса и его отдельных корпусов ощущается новый современный подход к решению задачи: свобода от условных симметричных построений, четкая технологическая схема, забота о необходимой инсоляции помещений. Свободный рисунок дорожек и площадок, группы деревьев и водоемы в сочетании со строгими контурами зданий создадут благоприятное впечатление от внешнего облика всего комплекса. При строительстве поликлиники впервые в Таджикистане будут использованы крупные панели.

Земляными работами по устройству дамбы и ложа

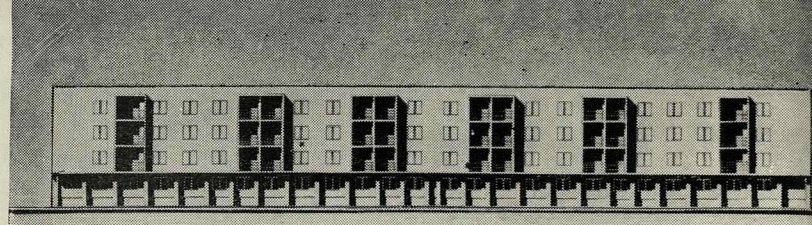


Жилые дома на улице Ленина в Сталинабаде. Архитекторы В. Афанасьев, В. Захаров, Г. Полтораки

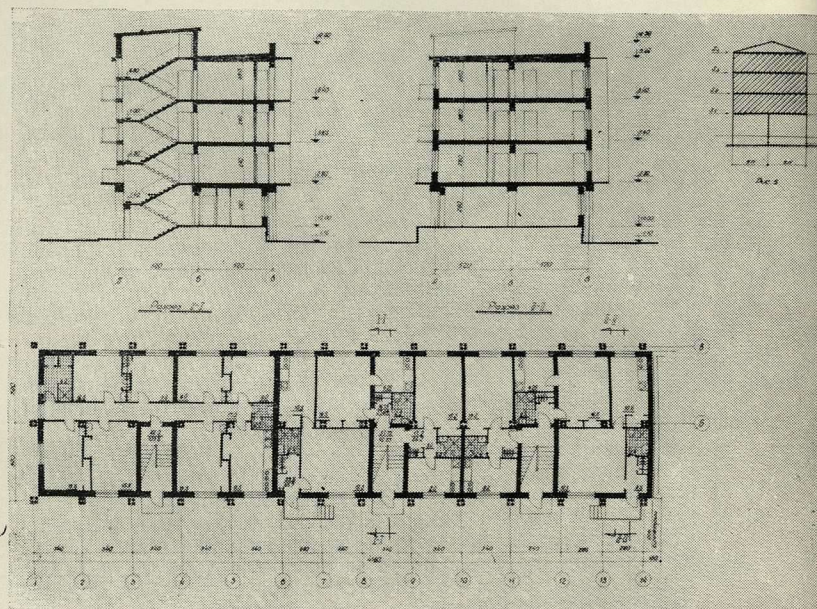




Проект гостиницы на 640 мест в Сталинабаде. Архитекторы Г. Айзикович, В. Шелухин, инженер Г. Лазарев. Перспектива



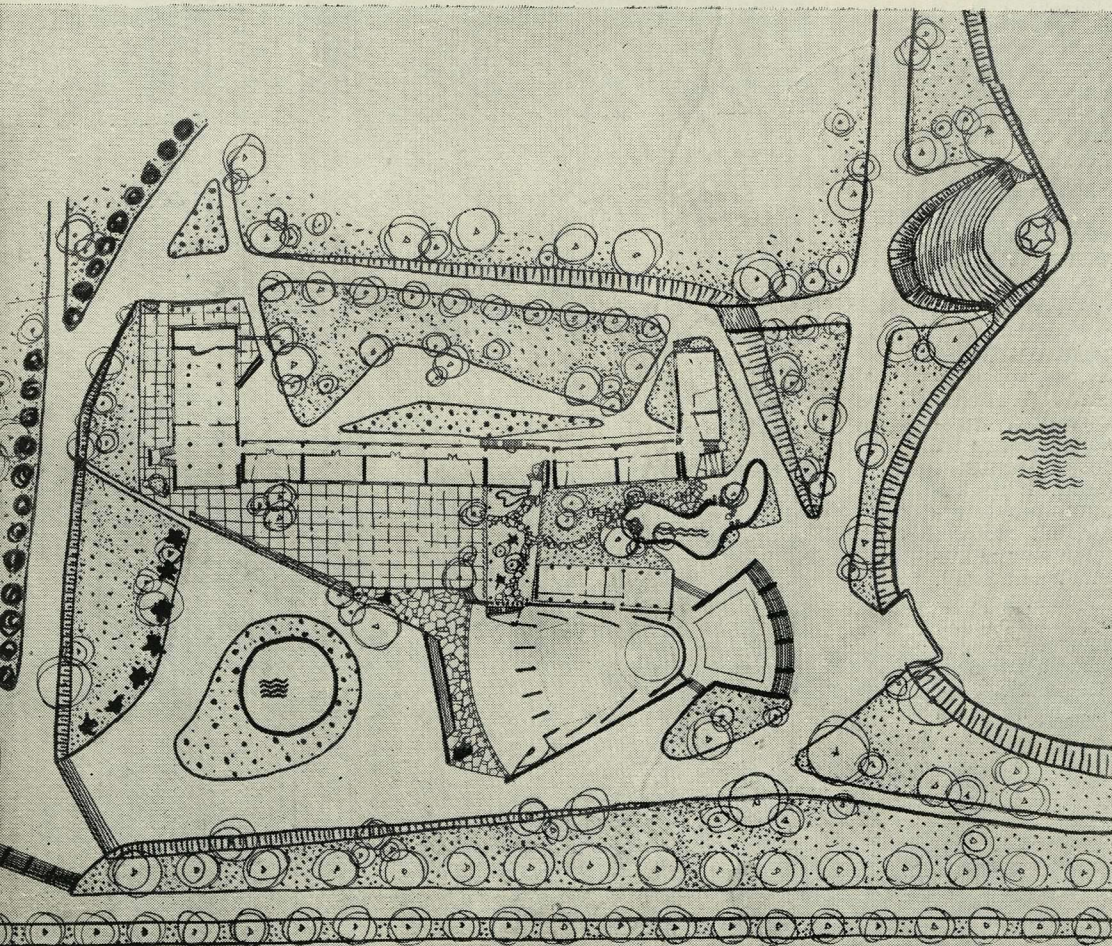
Проект жилого дома с упругим первым этажом. Архитекторы Г. Айзикович, В. Шелухин, инженеры-конструкторы Г. Лазарев, З. Ярмолинский, В. Передерий, С. Ворожцов, С. Шагинян, Е. Маршак, З. Ширяев. Фасад, разрезы, план типового этажа



Пионерского озера началось строительство республиканского городка пионеров (архитекторы Г. Губиш, А. Афанасьев). Кроме Дворца пионеров здесь будут построены здание для юных натуралистов и корпус технического воспитания, спортзал, стадион, открытый плавательный бассейн, спортивные и игровые площадки. Зонирование территории и планировка обеспечивают наиболее удобную функциональную связь между объектами. Для создания благоприятного микроклимата как на участке, так и внутри зданий широко используется озеленение, откры-

тые водоемы. В здании Дворца пионеров запроектировано лучистое потолочное отопление; летом, пропуская через змеевики водопроводную воду, те же панели можно использовать для охлаждения помещения. Системой разнообразных солнцезащитных устройств здание будет надежно укрыто от палящих лучей солнца.

Прогрессивные принципы ландшафтной архитектуры заложены в проектах планировки центрального бульвара и нового парка, располагаемого южнее Гиссарского канала (архитектор В. Малыгин).



Генеральный план Дворца пионеров в Сталинабаде. Архитекторы Г. Губиш и А. Афанасьев. Эскизный проект



Недавно Выставочный комитет при Совете Министров Таджикской ССР утвердил программное задание и эскизный проект Республиканской выставки достижений народного хозяйства (архитекторы А. Афанасьев и Г. Губиш). Авторы отказались от традиционной парадной трактовки сооружений подобного рода, сосредоточив все внимание на создании наилучших условий для устройства и осмотра экспозиции, для передачи и изучения передового опыта.

На выставке только пять павильонов: главный, промышленности, сельского хозяйства, строительства и периодических выставок, что дало возможность решить их крупными объемами. Это в свою очередь позволяет организовать разнообразную и легко трансформируемую экспозицию; с помощью системы секционных регулируемых жалюзи можно добиться разнообразных комбинаций искусственного и естественного освещения. Удобство осмотра выставки способствует объединению всех павильонов открытой галереей, являющейся как бы естественным «графиком движения» посетителей и кроме того предохраняющей их летом от солнца, а зимой — от дождя и снега. Обилие воды и зелени создаст благоприятные микроклиматические условия.

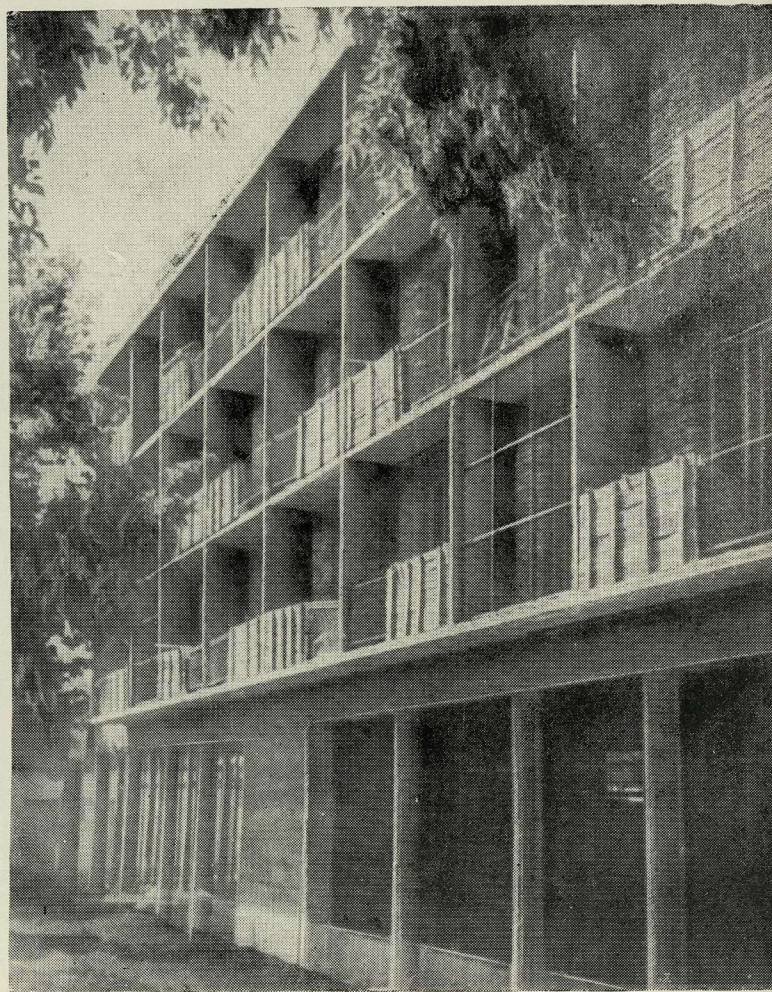
Композиция всего ансамбля построена на использовании зеркальной глади существующих озер, на контрастном сопоставлении распластанных объемов павильонов с силуэтами высокой зелени на фоне горного пейзажа.

Для массового строительства ближайших лет разрабатывает проект отдел типового проектирования, организованный недавно в институте Таджикгипрострой. В числе наиболее удачных следует назвать проекты клуба с залом на 600 мест, детского сада-яслей на 45 мест (архитектор А. Мануха), проекты чайханы на 75 и 150 посадочных мест (архитектор И. Юров).

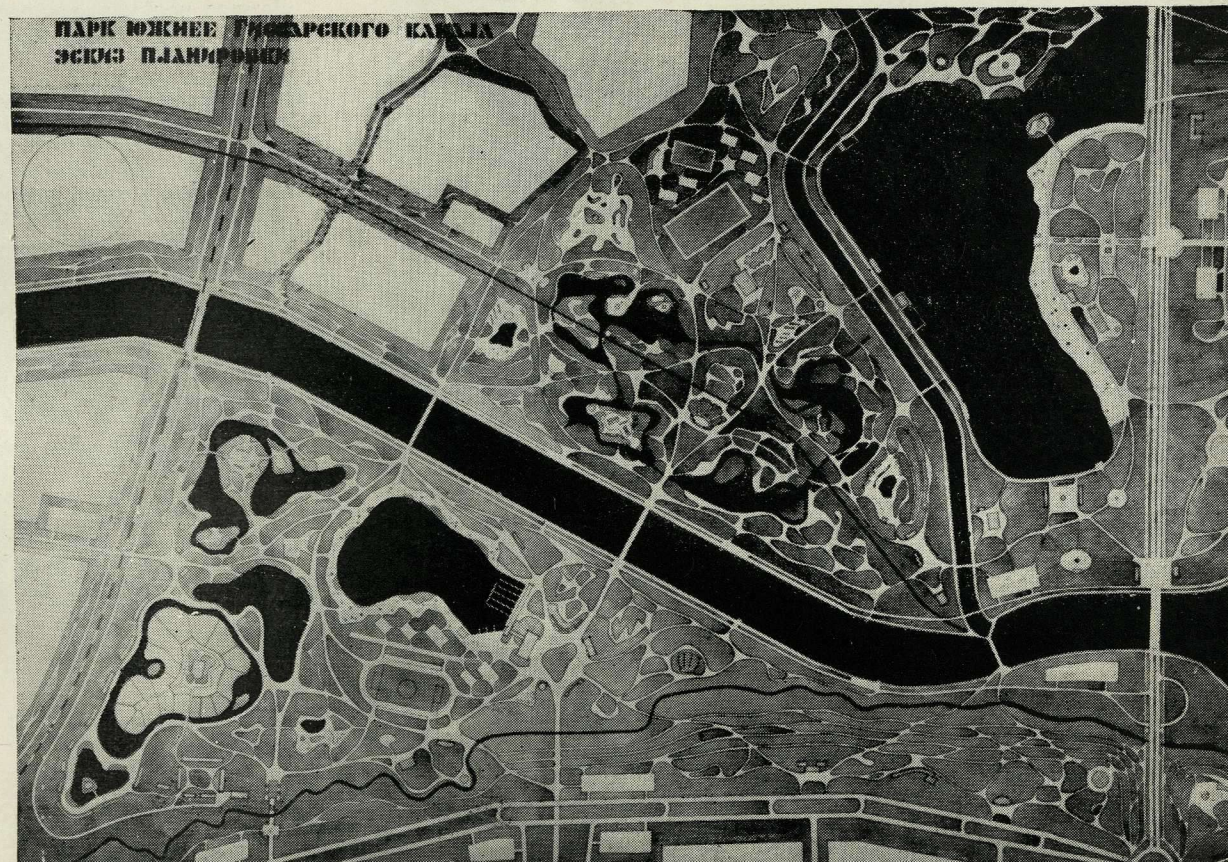
В ближайшем будущем в Сталинабаде намечено строительство нового 5-этажного здания гостиницы на 640 мест (архитекторы Г. Айзикович, В. Шелухин, инженер Г. Лазарев), нового административного здания Совнархоза (архитектор И. Юров) и других общественных зданий.

Приведенные примеры из практики Таджикистана в своем творчестве идут в основном по правильному пути. Однако было бы преждевременным считать, что творческая перестройка уже завершена.

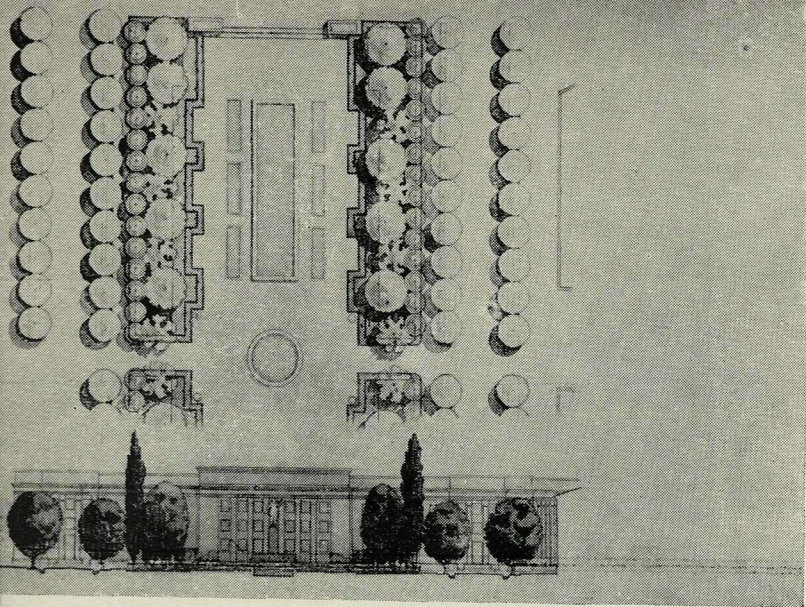
Еще в 1955 году на дискуссии по вопросу о специфике архитектуры была подвергнута резкой критике распространенная в свое время точка зрения, сторонники которой в решении архитектурных вопросов ставили на первое место односторонне понимаемые эстетические проблемы, отодвигая на второй план решение экономических и функциональных задач. Легко убедиться на практике,



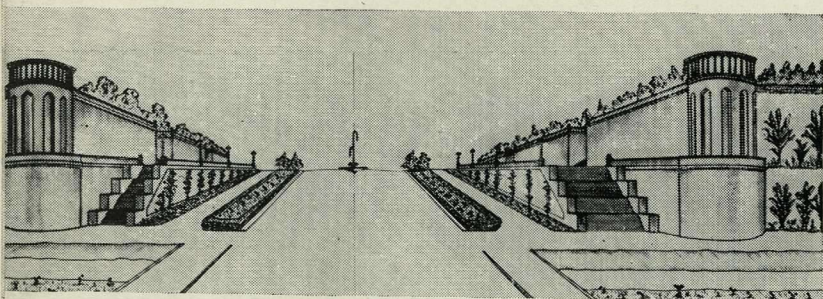
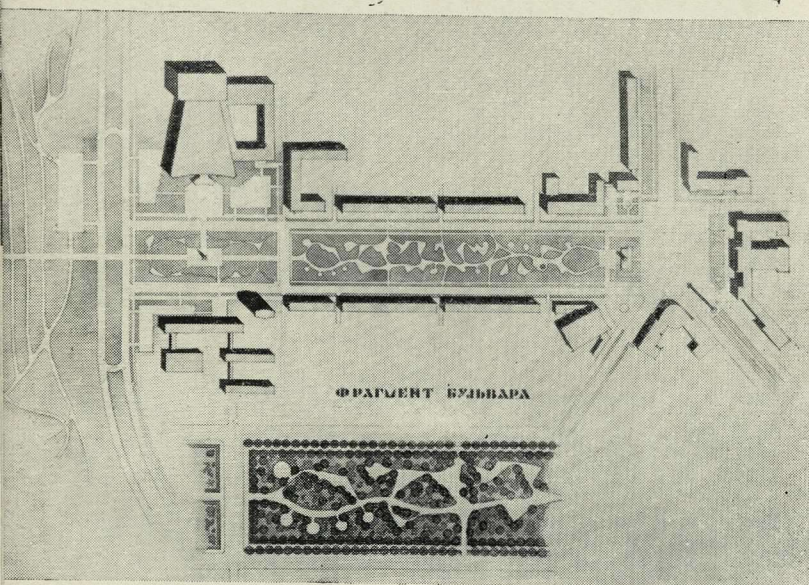
Жилой дом с жесткими диафрагмами. Архитекторы В. Афанасьев, В. Захаров, Г. Полтораки, инженер-конструктор Э. Ярмолинский. Вид строительства и фасады домов на улице Ленина в Сталинабаде



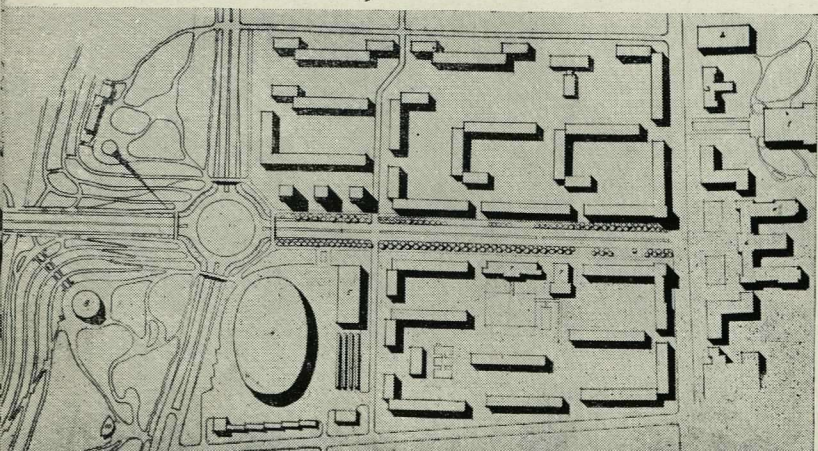
Проект городского парка в Сталинабаде. Архитектор В. Мальгин. Генеральный план



Проект центрального бульвара в Сталинабаде. Вверху — отвергнутый вариант (архитектор С. Анисимов), ниже — утвержденный вариант (архитектор В. Малыгин)



Проект благоустройства Путовского спуска в Сталинабаде. Вверху — отвергнутый вариант, внизу — утвержденный



насколько важна для направленности творчества архитекторов такая, внешне безобидная перестановка. Сейчас, конечно, никто уже не пытается отстаивать устаревшие теоретические взгляды, но в решении практических задач кое-кто еще нередко сползает на односторонне-эстетские позиции.

Устаревшие эстетические взгляды особенно опасны в тех случаях, когда решаются крупные градостроительные задачи. В создаваемом сейчас городском общественном центре Сталинабада намечается поставить в числе других и новое здание университета. Очевидно, что такое решение продиктовано лишь соображениями «формального» характера, так как постройка учебного здания в системе жилой застройки создаст большие неудобства и для самого университета и для его окружения.

Чем, как не надуманной проблемой «закрепления угла», можно объяснить появление трехметрового парапета на угловом отсеке здания Таджикэнергостроя (архитектор С. Анисимов), или решение надстроить над зданием Проектного института функционально не нужную видовую площадку? В обоих случаях конструктивные и экономические соображения приносятся в жертву ложным эстетическим принципам.

Два противоположных подхода к решению одной и той же задачи ясно видны при сопоставлении двух вариантов проекта центрального сквера имени Ленина. В первом из них (архитектор С. Анисимов) предполагается создание грандиозной парадной аллеи длиной около 600 м с симметричной посадкой формованных деревьев и стриженных кустарников. В течение всего лета, в жаркое время дня здесь не будет ни одного затененного уголка, так как при употребленном в данном случае композиционном приеме и существующей ориентации деревья будут бросать тень лишь друг на друга и на ленту стриженного кустарника.

В другом варианте (архитектор В. Малыгин) территория используется совершенно по-иному. Свободное расположение групп деревьев, дорожек и площадок позволяет сохранить существующую зелень и создать удобные места для отдыха.

Различия между старым и новым направлениями еще ярче видны при сравнении двух проектов Путовского спуска в Сталинабаде. По первому варианту существующие лессовые обрывы было предложено облицовывать естественным камнем. Решение это не диктовалось требованием предохранить обрывы от разрушения, так как они в этом не нуждаются. Ведь подпорные стенки подобной высоты — до 17 м — не могли бы даже при толщине, достигающей до 5 м, выполнить эту задачу, так как по существующим нормам их конструкция является несейсмостойкой. Очевидно, автор преследовал другую цель — придать обрывам «парадный вид» вопреки конструктивной логике, невзирая на затраты.

Начатое по этому проекту строительство было приостановлено. В результате проведенного конкурса лучшим был признан проект архитектора В. Малыгина. По этому проекту системой террас и откосов, соединенных прогулочными дорожками, обрывы превращены в парк. Просто решен и перекресток улиц Путовской и Чапаева (круговая саморегулирующаяся развязка вместо пересечения в двух уровнях).

Ложное понимание «красоты» иногда приводит даже к таким случаям, когда в административном порядке принимаются решения — в целях «улучшения внешнего вида» не выполнять солнцезащитных козырьков, предусмотренных проектом и сметой (что имело место при строительстве школ на 540 и 920 мест по типовому проекту института Узгипрогорстрой).

Из приведенных примеров видно, к чему приводит чрезмерная «забота о внешнем виде». Следует лишь огорчиться, что неразрешимые противоречия между «полезным» и «красивым» возникают только тогда, когда к новым планировочным приемам подходят со старой эстетической меркой, забывая о том, что само понятие красоты также с течением времени изменяется.

В своей повседневной работе архитекторы республики сталкиваются с рядом серьезных творческих вопросов; от их правильного решения зависит, насколько будет удобно работать или жить в запроектированном доме, насколько экономно будут израсходованы государственные средства, насколько наконец красивым будет облик наших городов и сел.

Архитекторы и инженеры Таджикистана достигли уже заметных результатов в перестройке своей творческой деятельности. Это дает право думать, что недостатки, имеющиеся еще в их работе, будут успешно преодолены, и они с честью выполнят стоящие перед ними почетные, ответственные задачи.