

Мусатов

УПРАВЛЕНИЕ ПО ДЕЛАМ КУЛЬТУРНО-ПРОСВЕТИТЕЛЬНЫХ
УЧРЕЖДЕНИЙ
МИНИСТЕРСТВА КУЛЬТУРЫ ТАДЖИКСКОЙ ССР.

СООБЩЕНИЯ

РЕСПУБЛИКАНСКОГО ИСТОРИКО-КРАЕВЕДЧЕСКОГО МУЗЕЯ

ВЫПУСК II

История и этнография

И. И. Эршов

Водонавозские 72
в сел. Костарь-с.

Ю. А. Мидяев

Материалы по
этнографии Мургабского
китэ-с. 32

Б. К. Кармышев

Новейшие
"материалы и
исследования" с. 121

УПРАВЛЕНИЕ ПО ДЕЛАМ КУЛЬТУРНО-ПРОСВЕТИТЕЛЬНЫХ
УЧРЕЖДЕНИЙ
МИНИСТЕРСТВА КУЛЬТУРЫ ТАДЖИКСКОЙ ССР

СООБЩЕНИЯ
РЕСПУБЛИКАНСКОГО
ИСТОРИКО-КРАЕВЕДЧЕСКОГО
МУЗЕЯ

ВЫПУСК II

История и этнография

СТАЛИНАБАД—1955

Как мы видим, дома киргизов во многом сохраняют характерные особенности убранства их юрт: кийз'ы, чадары и көрпө на полу, джук'и у стен, көжөгө и другие украшения—на стенах. В доме Байматова, например, стены жилой комнаты по низу украшены красивой шерстяной тканой дорожкой—годжары, шириной в 60 см., с геометрическим синим орнаментом по красному полю. (См. рис. 10).

Это годжары напоминает такие же тканые кереге, тану, какие украшают стены юрт. Остальное убранство в доме Байматова обычное—чадар'ы и көрпө, джук и көжөгө.

В целом внутренняя обстановка и украшение домов в значительной степени повторяют убранство войлочных юрт. Современное мургабское жилище—там уй и юрта—отражает новую, культурную, зажиточную жизнь памирских киргиз.

Конечно, современные киргизские дома, несмотря на их недостатки, являются все же более удобными и гигиеничными жилищами, более отвечающими возросшим потребностям киргиз Мургаба, чем дымные юрты.

Будущее здесь, однако, за настоящим усовершенствованным домом, в убранстве которого найдет самое широкое применение разнообразное и яркое прикладное искусство киргиз Памира.

Б. Х. КАРМЫШЕВА.

ЛОКАЙСКИЕ „МАПРАМАЧИ“ И „ИЛЬГИЧИ“.

В настоящее время в Сталинабаде этнографические коллекции собираются в двух музеях—Республиканском Историко-Краеведческом музее Таджикской ССР и Музее им. М. С. Андреева при Институте Историй, Археологии и Этнографии Академии наук Таджикской ССР.¹ Этнографические фонды в этих музеях представлены как отдельными предметами, так и более или менее систематизированными коллекциями. Указанные музеи ставят своей задачей, наряду с организацией выставок и тематических экспозиций, опубликование своих собраний с целью ознакомления трудящихся с историей культуры и быта народов Таджикистана, а также введения в научный оборот наиболее интересных предметов, которые еще мало известны широкой научной общественности.

В фондах Республиканского Историко-Краеведческого музея среди немногочисленных предметов, принадлежащих тюркоязычной части населения Таджикистана, обращают на себя внимание один мешок для хранения вещей и одна декоративная вышивка, принадлежащие узбекскому племени локай.² Два меш-

¹ Этнографические фонды Республиканского Историко-Краеведческого музея до сих пор не публиковались. Основные археологические коллекции опубликованы в Сообщениях Республиканского Историко-Краеведческого музея Таджикской ССР, вып. 1, археология, Сталинабад, 1952. О Музее им. М. С. Андреева см. Писарчик А. К. и Широкова З. А. Музей Археологии и Этнографии им. М. С. Андреева, Известия отделения общественных наук АН Таджикской ССР, вып. 2, Сталинабад, 1952, стр. 121-133.

² О локайцах см. наши работы. К вопросу о происхождении локайцев, Советская этнография, 1952, № 4, стр. 11-29; Этнографический очерк животноводства у локайцев (автореферат), Краткие сообщения Института Этнографии, вып. XVII, 1952, стр. 81—86 и Узбеки-локайцы Южного Таджикистана. вып. 1. Историко-этнографический очерк животноводства в дореволюционный период. Труды АН Таджикской ССР, том. XXVIII, Сталинабад, 1954 г.

ка и две вышивки того же типа, также принадлежащие локайцам, хранятся в Музее им. М. С. Андреева. Рассмотрению этих вещевых мешков и вышивок и посвящена настоящая статья.¹

Из работ, специально посвященных ткачеству и ковроткачеству тех групп узбекского населения, которые в недавнем прошлом были связаны с полукочевым бытом (к ним относятся и локайцы), нам известны только две: Ткацкое искусство узбекской женщины с. Милябада М. Ф. Гаврилова² и Джулхырсы (два уникальных узбекских ковра XIX в. из собрания Музея Истории Академии наук Узбекской ССР) В. Г. Мошковой.³

Об узбекских коврах и ковровых предметах довольно подробные сведения имеются в известной рецензии проф. А. А. Семенова на издание А. А. Боголюбова,⁴ а также в монографии С. М. Дудина Ковровые изделия Средней Азии⁵

Локайский мапрамач⁶ представляет собой мешок для хра-

1 Рисунки 13, 14, 25, 26 выполнены художником А. С. Яковлевым, а все остальные—художником В. Е. Янкевич; фотографии сняты Н. В. Темновым и А. С. Бабкиным.

2 Журнал Народное хозяйство Средней Азии, 1927, № 1—2, Ташкент.

3 Труды Музея Истории народов Узбекистана, вып. 1, Материалы к истории народов Узбекистана из фондов Музея, Ташкент, 1951, стр. 27-32.

4 Семенов А. А. Ковры Русского Туркестана (По поводу издания «Ковровые изделия Средней Азии, из собрания, составленного А. А. Боголюбовым. 2 выпуска. С—Петербург, 1908»), Этнографическое обозрение, 1911, № 1—2, стр. 137—179.

Сборник Музея Антропологии и Этнографии, т. VII, Л. 1928, стр. 71-166. В локайском говоре узбекского языка это слово произносится скорее «мепремеч», т. к. указанном говоре «а» («а» в современном узбекском алфавите) представляет нечто среднее между «а» и «е», даже ближе к последнему. Ковровый мапрамач нередко называется «хал мепремеч», как и у некоторых других узбекских племен.

Вещевые мешки, в частности и ковровые, у ряда тюркоязычных и ираноязычных народов (таких, как туркмены, азербайджанцы, иранцы и др.) называются мафраш, мафрач, мапрач, повидимому, от арабского мафрашун—скатерть (Баранов Х. К. Арабско-русский словарь, вып. 3, М.—Л., 1945, стр. 358). Ср. также; мафраш 1) и мафраш-банд—ковровый вьюк для постельных принадлежностей;... 3) чемодан (Миллер Б. В. Персидско-русский словарь М., 1953, изд. 2-е испр. и доп., стр. 517); «арабское, азербайджанское мафраш (простон. мапраш) мешок, чемодан» (Будагов Л. Сравнительный словарь турецко-татарских наречий, т. II, СПб, 1871, стр. 245); «мэфрэш—большой ковровый сак (для хранения или перевозки ковров, постельных принадлежностей и пр.)» (Азербайджанско-русский словарь, изд. АН Азербайджанской ССР, Баку, 1951, стр. 138). Отсюда, разумеется, различные варианты этого слова у разных узбекских племен: «мепремеч» локайцев, «напрамач» сурхандарьинских кунгратов, «напрач» гузарских каучинов, «напрамач» некоторых полукочевых узбеков Самаркандской области.

нения домашних вещей, заменяющий деревянный сундук. При заполнении вещами мапрамач и по форме похож на сундук, передняя и боковые стенки которого сделаны из ворсового ковра, задняя стенка и дно—из мешковины, а крышка заменена шнуровой.

Средние размеры мапрамача следующие: длина 90—95 см., ширина 20—30 см и высота 35—40 см. Как и сундук, он в юрте или комнате ставится у стены, поэтому только передняя и боковые стенки его бывают сделаны из ворсового ковра или вышиты, а задняя стенка и дно—из простого паласа или (что весьма редко) из кошмы. При этом мапрамач принимает форму сундука только в том случае, если набит вещами. По верхнему краю передней и задней стенок мапрамача пришиваются воздушные петли длиной 5-6 см, сделанные из полоски материи или из волосяного шнура, в количестве 5—6 шт. с каждой стороны. В эти петли вдеваются две палки (по одной с каждой стороны). Затем довольно толстым волосяным шнурком или веревкой, обхватывая то одну, то другую палку сверху вниз, т. е. зигзагообразно, отверстие мапрамача, набитого вещами, затягивается, заделывается (см. рис. 1). Посредине боковых стенок также имеется по одной значительно более длинной петле для стягивания шнурком.

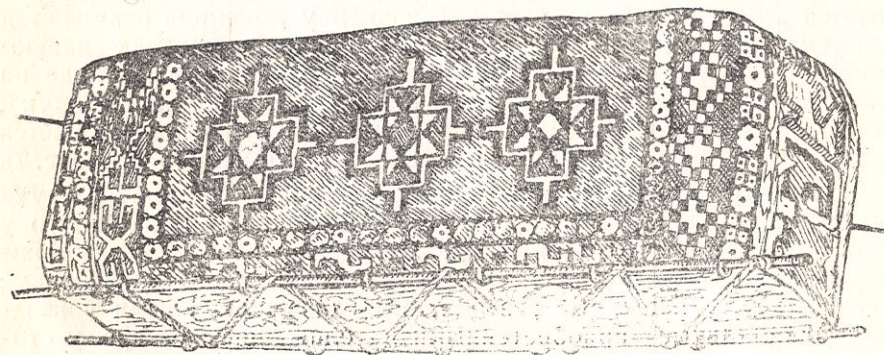


Рис. 1. Общий вид мапрамача.

Мапрамач вплоть до настоящего времени является обязательной принадлежностью каждого локайского дома. Еще в недалеком прошлом в приданом каждой невесты должен был быть один мапрамач, куда складывались принадлежности внутренней отделки юрты, состоящие из тесьмы, широких шерстяных тканых полос и т. п.. Новобрачная из богатого дома везла в дом своего

мужа два мапрамача. В старое время вышиванием или ткачеством мапрамачей обычно занимались молодые женщины в период, когда еще жили после свадьбы у своих родителей, т. е. до переезда в дом мужа.¹ Так было и у каракалпаков.²

Сведения о производстве ковров в прошлом девушками-невестами приводятся С. М. Дудиным относительно туркмен, хотя в первой четверти текущего столетия, как отмечает Дудин, ковроткачеством у туркмен занимались преимущественно женщины. „Весьма вероятно,—пишет С. М. Дудин,—что это свидетельство (относительно ткачества ковров девушками —Б. К.) вполне соответствовало когда-то действительности, так как слышать его мне приходилось не раз от разных лиц и так как только им можно объяснить те прекрасно вытканые небольшие коврики („мафрачи“), которые поражают тонкостью и ровностью пряжи, тщательностью вязки и стрижки ворса, правильностью, отчетливостью и тонкостью рисунка“.³ Дудин указывает, что мафрачи служат для хранения женской одежды.⁴ Нам следует заметить, что у локайцев обычные ковры и другие ковровые предметы ткются без ворса. Исключение составляют только мапрамачи; лишь для них ткались ворсовые коврики.

У локайцев, как у многих других народов Средней Азии, в доме (в прошлом в юрте) одежда, постельные принадлежности, кошмы, ковры и пр. семейное добро складывается в стопки у стены против входа. Эта дальняя, почетная часть комнаты называется „төр“. Указанные стопки вещей у локайцев называются „джук“ — „вьюк“, т. к. все эти вещи при перекочевках навьючивались в сложенном и завернутом в паласы и кошмы виде на лошадей и ослов. Мапрамач составляет основание такого джука, так как он ставится в самый низ, а на него уже складываются остальные узлы, паласы, кошмы, одеяла, подушки и пр. (см. рис. 2).

Если у киргизов, казахов и каракалпаков основанием джука являются сундуки или деревянные низенькие шкафчики, то у локайцев в прошлом ни сундуков, ни шкафчиков не было. Нам пришлось видеть в домах локайцев очень немного шкафчиков; из них два, украшенные резьбой, оказались купленными у казахов, а остальные—приобретенными на ближайшем базаре у столяров русских и татар (работы весьма низкого качества). В настоящее время в домах локайцев довольно часто можно встретить деревянные сундуки, окованные жестью и ярко раскрашенные; их вырабатывают артели в Сталинабаде. Однако локайцы

1 У локайцев этот период длился от одного года до 3—4 и более лет.

2 Жданко Т. А. Каракалпаки Хорезмского оазиса, Археологические и этнографические работы Хорезмской экспедиции 1945-1948, под редакцией С. П. Толстова и Т. А. Жданко, М. 1952, стр. 563.

3 Дудин С. М. Указ. соч., стр. 83.

4 Там же, стр. 89.

предпочитают сундуки небольшого размера, преимущественно шкатулки.

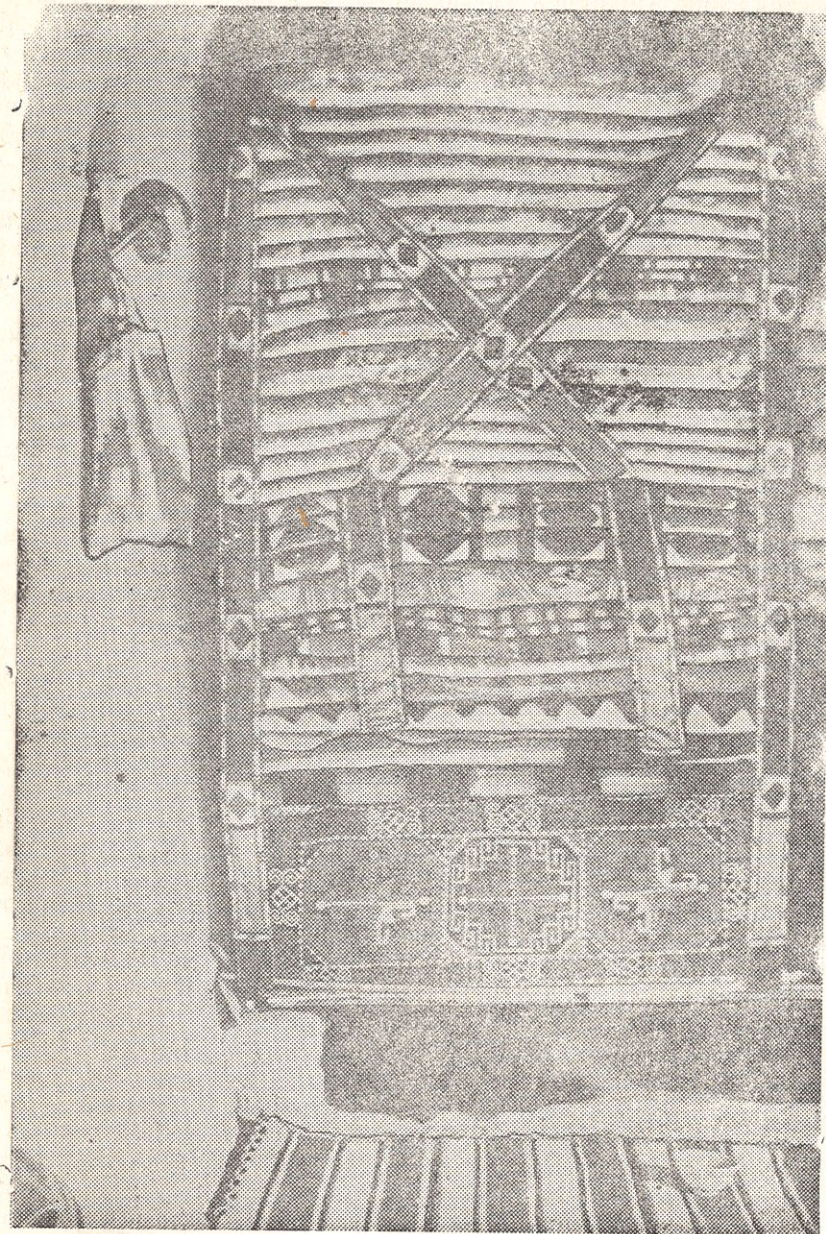


Рис. 2. Джук в доме молодой.

Мапрамач никогда не ставится непосредственно на пол. К стене ставят сокирчек—низенькую подставку, на которую и складываются вещи. Сокирчек устраивается обычно из палок и жердочек: в пол вбиваются 3—4 пары колышков с развилками на концах; в развилки каждой пары кладутся палки, образуя 3—4 пары козел; на козлы кладутся или дощечки, или жердочки (нередко стебли зонтичного растения каурак—ферула). С переходом к оседлости и жизни в глинобитных жилищах сокирчек стали устраивать из глины: на полу лепят из глины низкие (30—40 см высоты) глиняные стенки-возвышения, на некотором расстоянии друг от друга; на них стелятся доски или те же стебли каурака; в последнем случае каурак еще обмазывается сверху глиной. Под сокирчек обычно ставят чайник, пилы, кладут яйца и другие бьющиеся предметы.

До недавнего времени у локайцев были особенно распространены ковровые мапрамачи. Ткались они на очень примитивном горизонтальном ткацком станке, широко распространенном на Востоке с отдаленных времен. В связи с тем, что локайский ткацкий станок ничем не отличается от неоднократно описанных в литературе станков других узбекских племен, а также казахов, туркмен, киргизов, алтайцев и других народов¹, мы ограничимся приведением двух фотоснимков (рис 3 и 4); на втором из них изображена пожилая женщина, занятая тканьем мешковины. Ворсовые коврики для мапрамача ткались на подобном же станке.

Следует отметить, что у локайцев ковроткачество в настоящее время почти совершенно прекратилось, умеют ткать ковры только женщины старшего поколения. Мапрамачи же современного изготовления все вышитые.

В связи с тем, что у локайцев ковровые мапрамачи были более распространены, чем вышитые, начнем свое описание с мапрамачей, хранящихся в Музее им. М. С. Андреева.

Два мапрамача, хранящиеся в Музее им. М. С. Андреева, приобретены А. К. Писарчик совместно с автором настоящей статьи в 1949 году у локайцев рода Байрам, проживающих на

¹ Гаврилов М. Ф. Указ. соч., стр. 4; Дудин С. М. Указ. соч., стр. 85-87; Карутц Р. Среди киргизов и туркмен на Мангышлаке, перевод Е. Петри, СПб, 1910, стр. 58; Куфтин Б. А. Киргиз-казаки. Этнологические очерки. № 2, Издание Центрального Музея Народоведения, М, 1926; Шнейдер Е. Р. Казахская орнаментика, Сб. Казахи. Антропологические очерки под ред. С. И. Руденко, Л, 1927, стр. 137-140; Потапов Л. П. Очерки по истории алтайцев. М-Л, 1953, стр. 226. В Музее Истории народов Узбекистана АН УзССР хранится ткацкий станок, приобретенный М. Ф. Гавриловым в 1928 г. у полукочевых узбеков в кишлаке Джар-кутан бывшего Шахристан-Хавастского района Самаркандской области. Инв. № 444, Книга Поступлений, в дальнейшем КП, 3—122). Станок этот не отличается от локайского.

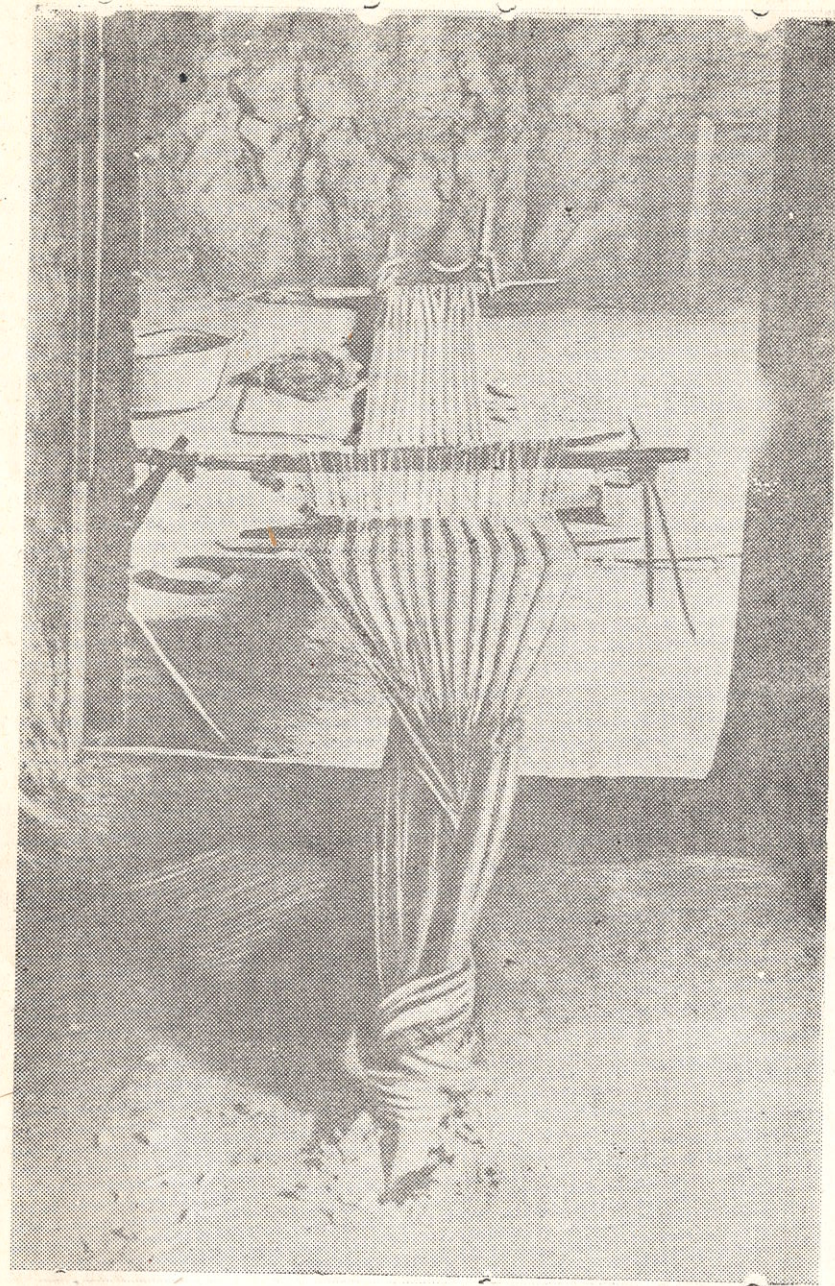


Рис. 3. Локайский ткацкий станок.



Рис. 4. Локайка за тканьем мешковины.

правом берегу реки Кыл-су, правого притока Пянджа. Мапрамач, зарегистрированный под номером 13—121, приобретен в кишлаке Девет Танапчинского кишлачного совета Советского (бывшего Кыл-мазарского) района Кулябской области, а мапрамач № 13—122 приобретен в кишлаке Казак, расположенном в двух километрах от упомянутого кишлака Девет.

Мапрамач № 13—121 (в дальнейшем обозначаемый мапрамач 1, рис. 5—6) имеет довольно изношенный вид и попорчен молью. Передняя стенка его и передняя половина боковых стенок ковровые, а задняя половина боковых стенок, задняя стенка и дно сделаны из шерстяной полосатой мешковины. Длина мапрамача составляет 91 см, ширина—29 см, а высота—34 см. Ковровая часть составляет полосу длиной 119 см, при ширине 29,5 см. Ковровая часть выткана не целиком: передняя и боковые стенки вытканы каждая в отдельности и только затем две боковые стенки пришиты шерстяными нитками к передней; пришиты они очень искусно, так что только при внимательном рассмотрении изнанки можно обнаружить шов.

Ковровая часть имеет основу из крученой шерстяной пряжи (шерсть грубая, так как у локайцев нет тонкорунных овец), уток из хлопчатобумажной пряжи имеет такую же толщину, что и нить основы. Как бумажная, так и шерстяная (светлокоричневая) пряжа не окрашены. Ворс шерстяной и чрезвычайно длинный, такой же длины, как и у длинноворсовых узбекских ковров—джулхыр¹ (10—12, а местами даже 14 мм). Количество узлов на 1 дм² составляет 930, т. е. ковер может быть отнесен к коврам средней плотности². Ворсовые узлы завязаны так называемым одинарным узлом. Рисунок на обороте четкий.

Описываемый мапрамач имеет у отверстия 4 воздушных петли спереди, 5 сзади и по одной с боков. Петли сделаны частью из хлопчатобумажных шнурков, сплетенных в 3—4 нитки, часть же из полосок бумажной материи (последние заменили износившиеся шнурки). Боковые петли, сделанные из толстых шнурков, в два раза длиннее остальных петель.

Мапрамач № 13—122 (в дальнейшем обозначаемый мапрамач 2, рис. 7 и 8) при почти той же длине, что и мапрамач 1 (92,5 см), имеет значительно меньшую ширину (22 см), но зато гораздо большую высоту (39,5 см). Таким образом, мапрамач 2, имея размеры передней стенки большие, чем мапрамач 1, производит впечатление значительно более крупного „сундука“.

У мапрамача 2 и основа и уток сделаны из хлопчатобумажной крученой пряжи (толстой нитки) и только ворс шерстяной. Он отличается от мапрамача 1 еще и тем, что ворс его очень

¹ Мошкова В. Г. Указ. соч., стр. 29.

² С. М. Дудин для так называемых каракалпакских ковров приводит плотность от 450 до 800 узлов на 1 дм², а для лучших туркменских—1800-4400 и даже 9000 узлов на 1 дм² (Указ. соч., стр. 141 и 117).

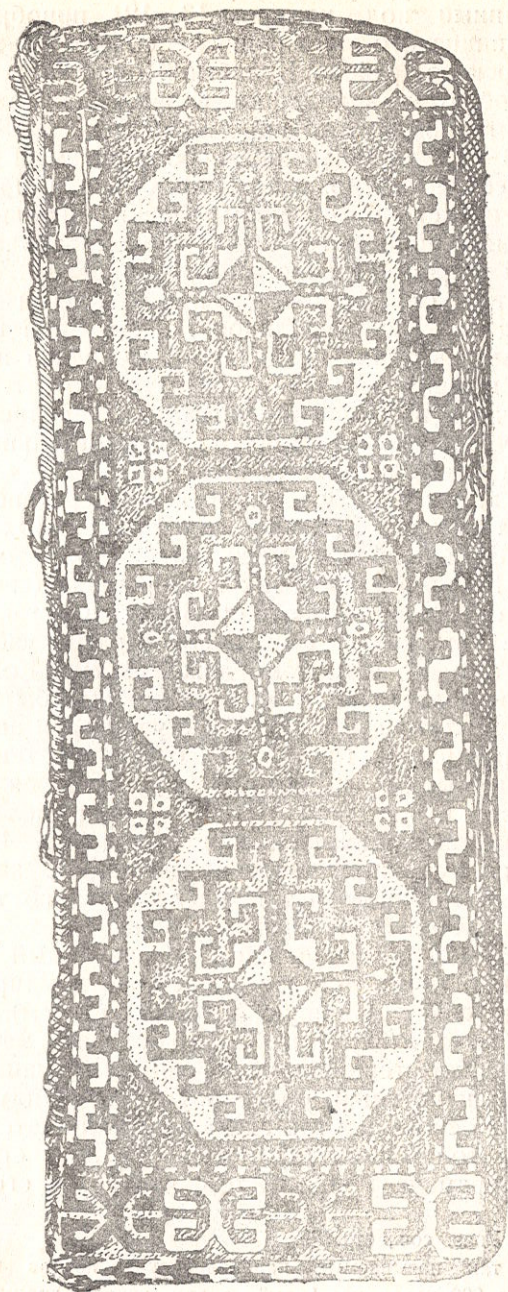


Рис. 5. Локайский ковровый мапрамач, КП 13—121.

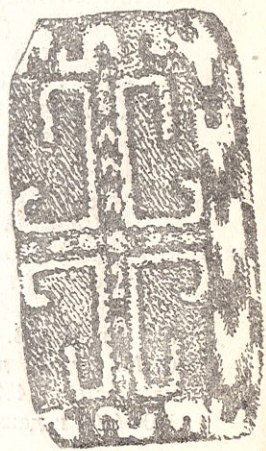


Рис. 6. Боковая стенка мапрамача, КП 13—132, изображенного на рис. 5.



Рис. 7. Локайский ковровый мапрамач, КП 13—122.



Рис. 8. Боковая стенка мапрамача, КП 13—122, изображенного на рис. 7.

короток (4—5 мм). В результате второй мапрамач производит впечатление более плотного, хотя количество узлов (890 на 1 дм²) у него уступает таковому у первого мапрамача. Ворсовые узлы завязаны так называемым двойным полным узлом.

Второй мапрамач отличается от первого еще и тем, что боковые стенки его сотканы в одно целое с передней, т. е. вся ворсовая часть мапрамача несшивная. Боковые стенки полностью ворсовые.

Если дно мапрамача 1 представляет собой прямоугольник, т. е. при сшивании стенок ко дну резко обозначены прямые углы, то мапрамач 2 имеет дно овальное формы, т. е. с закругленными концами. Дно и задняя стенка сделаны из паласа в мелкую полоску.

Петли для заделывания отверстия в мапрамаче 2 сделаны из шерстяного и хлопчатобумажного шнуров (7 спереди и 5 сзади), а также из тесьмы (по одной на боковых стенках).

Мапрамач из коллекций Республиканского Историко-Краеведческого музея ^{РМ} И 506 (в дальнейшем обозначаемый мапрамач 3, рис. 9, 10 и 11) беспаспортен, т. е. неизвестно когда, где и кем он приобретен. Но, вне всякого сомнения, он локайский и представляет собой редкий экземпляр мапрамача, сделанного из кошмы. Другого экземпляра кошменного мапрамача у локайцев нам до сих пор еще не приходилось встречать. Вышивка крученными шелковыми нитками на красном сукне, полностью воспроизводящая орнамент ворсового мапрамача, нашита на его переднюю стенку. На боковые стенки нашиты куски старых вышитых сумок. Кошма, из которой шит мапрамач, также яркочерного цвета. Следует отметить, что вышивка, нашитая на мапрамач, гораздо большей изношенности, чем сама кошма, поэтому можно полагать, что эта вышивка уже была использована ранее на другом мапрамаче.

Длина мапрамача 3 равна 94 см, высота—38,5 см, а ширина неодинакова для обеих сторон—ширина левой стороны равна 24 см, а правой—21,5 см. Дно имеет закругленные углы.

По краю отверстия мешка пришиты не пегли, как у рассмотренных мапрамачей, а шнуры-завязки из слабо свитой шерсти: спереди имеется 6 шнуров бордового цвета, а сзади—5 шнуров темносинего цвета (длина шнуров от 92 до 103 см). По бокам имеются такие же шнуры-завязки, однако правый шнур утрачен и заменен двумя кручеными шелковыми нитками зеленого цвета.

Орнаментальное оформление и цветовая гамма рассматриваемых мапрамачей весьма типичны для локайских мапрамачей вообще. Из всех других виденных нами до сих пор ворсовых мапрамачей локайцев лишь два имели иной узор (рис. 13 и 14). При этом только узор, изображенный на рис. 13, выткан спе-

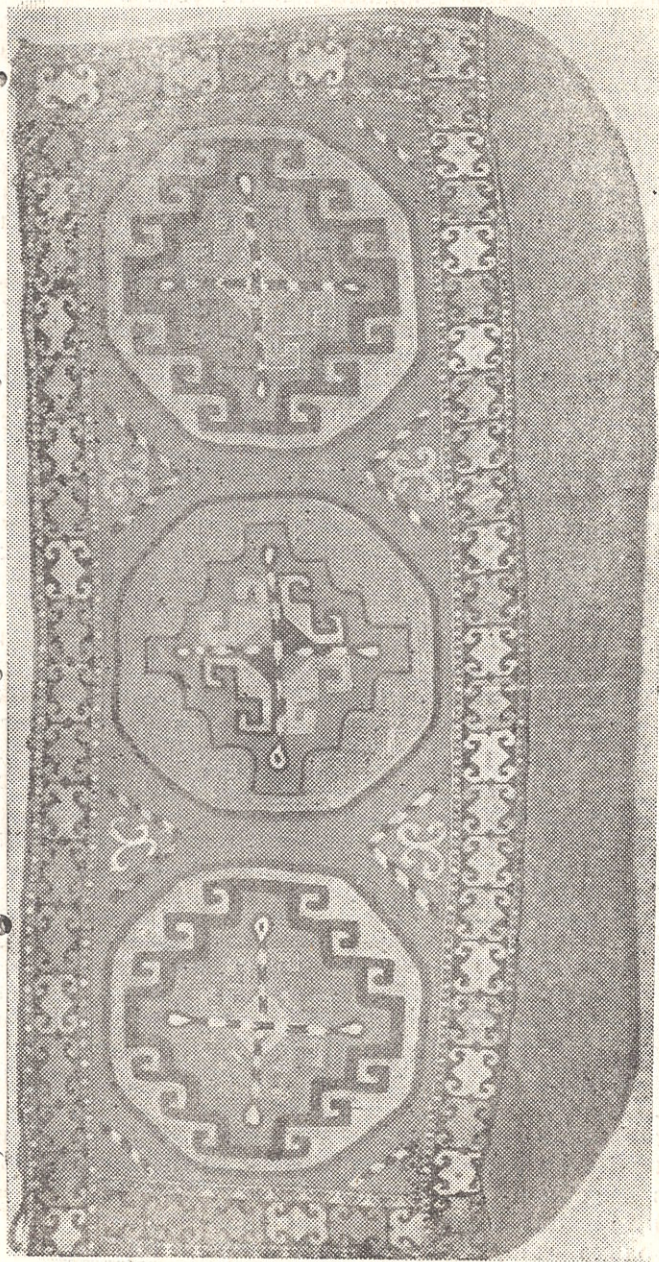


Рис. 9. Вышитый локайский мапрамач, КП $\frac{PM}{И}$ — 506.



Рис. 10. Боковая стенка мапрамача, КП $\frac{PM}{И}$ — 506, изображенного на рис. 9.



Рис. 11. Боковая стенка мапрамача, КП $\frac{PM}{И}$ — 506,
изображенного на рис. 9.

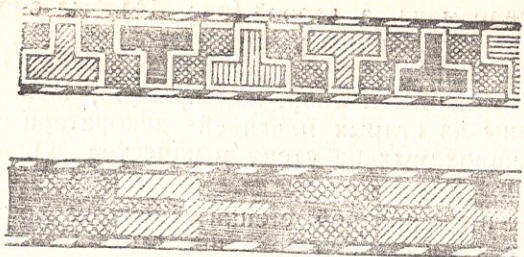
циально для мапрамача, а второй (рис. 14) был смонтирован из ворсового ковра, купленного у казахов.

Все другие мапрамачи, где не воспроизведен описываемый ниже основной локайский узор, как правило, вышитые и быва-ют смонтированы из старых ильгичей декоративных небольших вышивок, вывешиваемых на стену в качестве украшения (см. ниже).

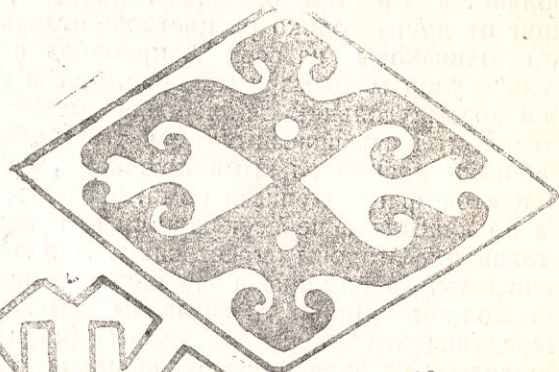
Орнамент передней стенки типичного локайского мапрамача состоит из основного поля и каймы. Основное поле за-полняется тремя большими узорами, которые отличаются друг от друга только расцветкой отдельных элементов. Узоры эти одинаковы на всех мапрамачах и называются „мепремеч гули“—узор мапрамача (см. рис. 5, 7 и 9). Он представляет со-бой восьмиугольник с более или менее равными сторонами. В восьмиугольнике вписан ступенчатый ромб, стороны которого об-работаны прямоугольными крючками, по три с каждой стороны. В центре фигуры вписан ромб, разбитый на четыре треугольни-ка по диагонали пересекающимися его двумя линиями, т. е. крестовиной. Стороны крестовины продолжаются за пределами центрального ромбика и завершаются небольшим квадратом или кружочком. Линии крестовины вытканы в виде пунктира из чередующихся белых и темных (коричневых, черных, иногда бордовых) узеньких прямоугольников. Такое оформление, на-зываемое „ала курт“—„пестрый червь“ (а у локайцев и карлу-ков чаще „ала кан“—„пестрая кровь“), очень распространено. В четыре трапециевидной формы промежутка, остающиеся меж-ду сторонами крестовины, вписано по одной паре сросшихся оснований крючков, направленных навстречу друг другу. При этом фон образует столь типичную для орнамента всех тюрко-язычных кочевников пару „бараньих рогов“. Центральная фигу-ра (т. е. ромб, пересеченный по диагонали крестовиной, и впи-санные в свободные промежутки „бараньи рога“) называется „чакмак“—молния. Следует заметить, что как в тканых, так и в вышитых мапрамачах очень часто выполнен другим цветом, но и окантован темной (чаще коричневой или бурой) линией.

Свободные промежутки между описанными тремя основны-ми узорами (мапрамач гули) либо остаются ничем не заполнен-ными (рис. 7), либо в них вписываются сросшиеся основаниями две пары „бараньих рогов“ (рис. 9), либо квадратная розеточ-ка (рис. 5). Иногда встречаются мапрамачи, у которых в эти про-межутки бывают вписаны пестрой линией (ала кан) фигуры в виде острого угла (рис. 9).

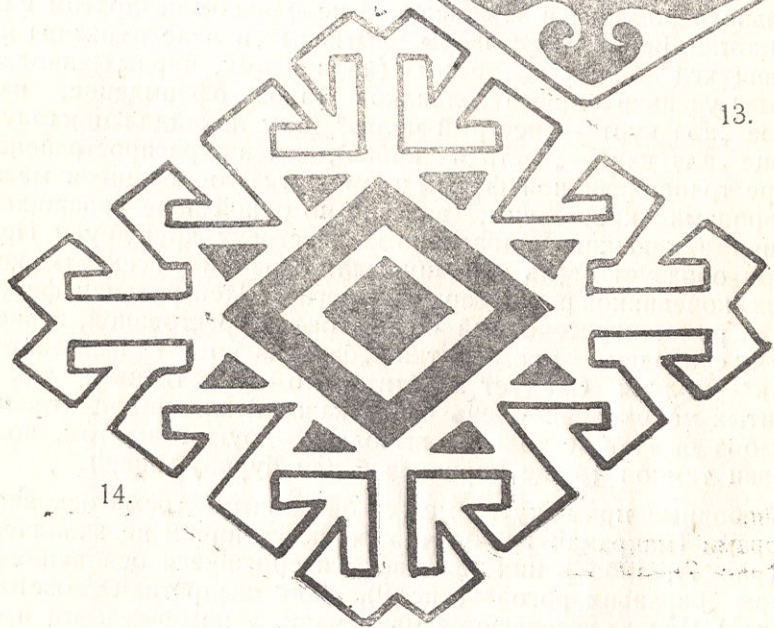
Кайма мапрамача чаще всего состоит из одной широкой полосы, которая в свою очередь бывает с обеих сторон окайм-лена более узкими полосками уже известной нам пестрой линии „ала кан“.



12.



13.



14.

Рис. 12. Узоры каймы локайских мапрамачей.

Рис. 13. Узор локайского коврового мапрамача из кишлака Казак (узор „айланма шах“).

Рис. 14. Узор казахского ковра, из которого сшит локайский мапрамач из кишлака Баш-Кайнар.

Наиболее часто на каймах локайских мапрамачей встречается все тот же излюбленный узор в виде сросшихся основаниями двух пар „бараньих рогов“ (рис. 5, 9). Другим распространенным узором каймы являются двухконечные завитки в виде латинской буквы S (рис. 5, 7), а также прямоугольные треугольники, получившиеся в результате разбивки прямоугольников пополам по диагонали путем окрашивания каждой половины в другой цвет (рис. 7). Еще две разновидности узоров каймы приведены на рис. 12. В вышитых мапрамачах углы всех фигур бывают в той или иной степени сглажены.

Боковые стенки мапрамача, как правило, бывают заполнены одним большим несложным рисунком: это или крестовина из „бараньих рогов“ (рис. 6), или ступенчатые ромбы и восьмиугольники, вписанные друг в друга и т. п. (рис. 8).

Боковые стенки мапрамача 3 (рис. 10 и 11), несомненно, не были вышиты специально для мапрамача, а смонтированы из кусков старого ильгича.

Отверстие мапрамача (как коврового, так и вышитого) обычно окаймляется плетеной елочкой тесьмой, которая одновременно влетается и в мапрамач, образуя по краю как бы петельный шов и таким образом сохраняет края мапрамача от изнашивания. Отверстие мапрамача 3, например, оплетено спереди и по бокам тесьмой из крученой шелковой пряжи зеленого цвета, а сзади — из коричневой хлопчатобумажной пряжи.

Что касается расцветки, то для всех трех описываемых мапрамачей характерно преобладание красного цвета различных оттенков.

Узоры мапрамача 3 (рис. 9) вышиты на яркокрасной хлопчатобумажной байке. Основные узоры окаймлены черной полоской. Из трех основных узоров два крайние одинаковы по расцветке: наружный ряд крючков яркого желтого цвета, а внутренний — черного „Бараньи рога“ зеленого и розового цветов. В центральной фигуре наружный ряд крючков розового цвета, а внутренний — зеленого. „Бараньи рога“ голубого и желтого цветов, причем желтые завитки окаймлены черной линией. Пестрая крестовина составлена из чередования белого и черного цветов.

Широкая кайма мапрамача 3 состоит из чередующихся белых, сиреневых, голубых, розовых и желтых сросшихся основаниями двух пар „бараньих рогов“. Фигуры располагаются на черном фоне. Кайма выполнена крестом. Узоры, заполняющие основное поле, выполнены петельным швом.

Из двух ковровых мапрамачей наиболее приятное впечатление как строгостью своей расцветки, так и глубиной и теплотой тонов производит мапрамач 1. Пряжа, использованная в нем для ворса, окрашена в прочные растительные краски. Исключение составляет лишь розовый цвет и еще, возможно, желтый. Фон этого коврика бордовый. Крючки основных узоров

розового и темносинего цветов. „Бараньи рога“ в крайних узорах красного и желтого цветов, а в центральном—красного и белого. Все „рога“ окаймлены коричневой линией. Ромб в центре узора, разделенный на четыре треугольника, состоит в центральном узоре из пары желтых и пары темносиних треугольников, а в крайних узорах желтые треугольники заменены белыми. Пестрая крестовина составлена из чередования белого и красного цветов.

Полное отсутствие зеленого цвета, очень ограниченное введение желтого, кремовый оттенок в белом (цвет слоновой кости) и преобладание бордового фона—все это при теплоте и глубине тонов растительных красок резко отличает мапрамач 1.

В мапрамаче 2 пряжа окрашена в анилиновые краски, за исключением белого и коричневого (естественный цвет шерсти), а также, возможно, темносинего. Краски блеклые, линялые, белые элементы приняли розовый оттенок от соседних красных. Фон ковра блеклого красного цвета и очень неровный. Присутствие в большом количестве зеленого (второй ряд крючков центрального узора, „бараньи рога“ в крайних фигурах, а также в кайме) и желтого (наружный ряд крючков в центральной фигуре и некоторые узоры каймы)—все это ставит мапрамач 2 в ряд изделий низкого качества и недавнего происхождения. Следует еще заметить, что в исполнении узоров этого коврика имеются значительные неточности и явные ошибки. Это доказывает, что мастерство исполнительницы не стояло на должном уровне.

* * *

Вещевые мешки типа локайских мапрамачей или в виде висячего настенного мешка, широко распространены у кочевых в прошлом народов Средней Азии.

Вещевые мешки типа локайского мапрамача (т. е. напоминающие собой сундук) встречаются у многих узбекских племен. В южном Таджикистане они зафиксированы нами у катаганов (рис. 16), семизов, кесамиров, кунгратов (рис. 15), каучинов (рис. 17) и марка.¹

¹ Об этническом составе населения Южного Таджикистана см. Материалы по районированию Средней Азии, кн. 1, ч 1, Ташкент, 1926; Маллицкий Н. Г. Учебное пособие по географии Таджикистана, Ташкент—Самарканд, 1929; Писарчик А. К. и Кармышева Б. Х. Опыт сплошного этнографического обследования Кулябской области, Известия Отделения общественных наук АН Таджикской ССР, вып. 3, Сталинабад, 1953, стр. 73-97; Кармышева Б. Х. Сведения об узбекских родах семиз и кесамир, Сборник статей по истории и филологии народов Средней Азии, посвященный 80-летию со дня рождения А. А. Семенова, Труды АН Таджикской ССР, том XVII, Сталинабад, 1953, стр. 99-110.

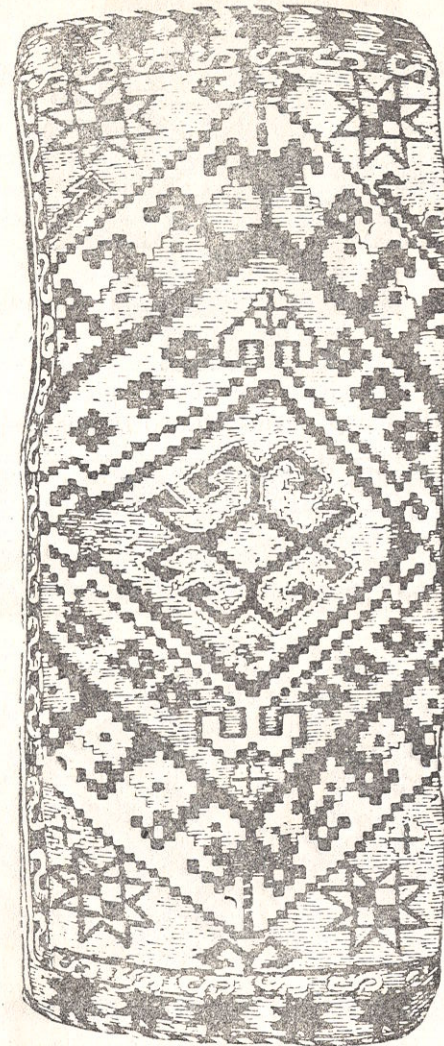


Рис. 15. Кунгратский мапрамач

В Музее Истории Народов Узбекистана АН УзССР хранится ковровый мапрамач, принадлежащий узбекам племени дурмен (КП 7—68, приобретен в 1930 г. С. П. Русьякиной в кишлаке Шурьян бывшего Локай-Таджикского района)

Большое количество ковровых мапрамачей, отличающихся от локайских только деталями своего орнамента, хранится в

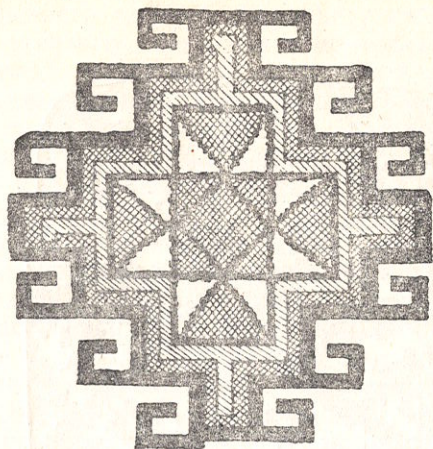


Рис. 16. Узор катаганского мапрамача.

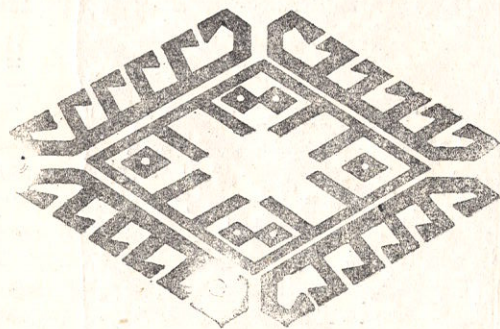
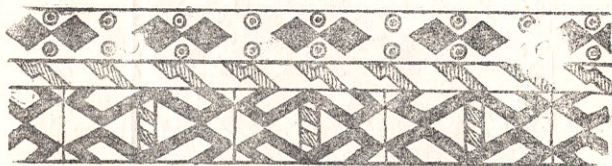


Рис. 17. Узор каучинского мапрамача.

Ташкенте в Музее Истории Народов Узбекистана.¹ Все они приобретены в 1928 г. М. Ф. Гавриловым у полукочевых узбеков, проживающих в кишлаках бывшего Шахристан-Хавастского района Самаркандской области. Один мапрамач из той же коллекции Гаврилова хранится в Музее Искусств УзССР.² В этом му-

¹ Например: КП 3-62, 3-64, 3-65, 3-66, 3-67, 3-70, 3-72, 3-74, 3-76, 3-83, 3-85.

² КП 8499, инв. 8-132

зее имеется еще ряд фрагментов типичных узбекских мапрамачей (лицевая ковровая сторона мапрамача), но, к сожалению, все они беспаспортны.

Мапрамачи описываемого типа бытуют и у узбеков-кипчаков Ферганской долины. Например, в 1950 г. они зарегистрированы В. Г. Мошковой и Ш. И. Иногамовым в Папском районе Наманганской области.¹

Весьма важно заметить, что те из тюркоязычных племен — тюрк, карлук, барлас и могул, которые являются более древними насельниками Южного Таджикистана, чем перечисленные выше дештикыпчакские узбеки, не знают ворсового ковроткачества и не имеют мапрамачей.

В Южном Таджикистане проживают небольшие группы казахов, одновременно переселившихся сюда из разных мест. В колхозе „Рохи Ленин“ Пархарского района у казахов, переселившихся в 30-х годах из Аральска (род Алим Младшего жуза), нами встречен один ковровый мапрамач, основной узор которого весьма близок к локайскому. Однако при беглом осмотре доступной нам этнографической литературы не встретилось хотя бы упоминания о мапрамачах у казахов. Но у них бытуют близкие к мапрамачам кошемные чехлы для сундуков (рис. 18). Эти чехлы нередко употребляются и без сундука в качестве сумки для вещей.² Нам не приходилось встречаться с упоминанием о мапрамачах и у киргизов.

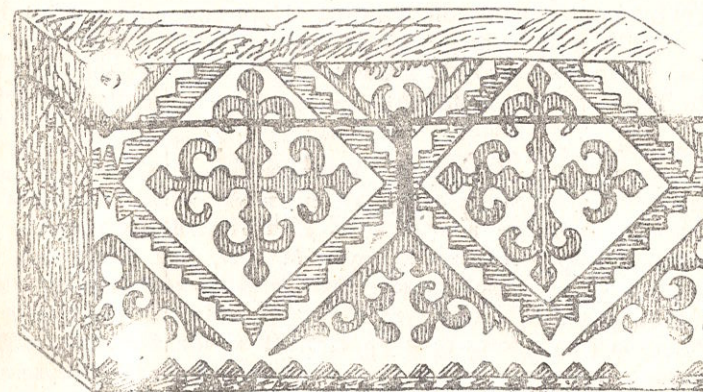


Рис. 18. Казахский сундук с кошемной обивкой (Из книги Р. Каруда „Среди киргизов и туркмен на Мангышлаке“, стр. 164)

¹ Фототека экспедиции 1950 года Института Истории и Археологии АН УзССР, №№ 1529 и 1530.

² Шнейдер Е. Р. Казахская орнаментика, табл. X, рис. 2; табл. XVII, рис. 2.

Весьма близки, повидимому, к локайским мапрамачам каракалпакские вшивые мешки, ковровая часть которых называется „каршин“.¹

Большое место занимали мапрамачи в быту туркмен (их туркменское название „мафрач“).² Однако туркменские мафрачи имеют форму короткого мешка с соотношением сторон 3 : 1,

$2\frac{1}{2} : 1$ при длине от 80 до 120 см. Они привешивались на решете юрты. „По нижнему борту мафрачи снабжаются густой пришивной бахромой, часто значительной длины, обыкновенно из черной шерстяной пряжи, в некоторых случаях окрашенной кроме черного в другие цвета“.³

Среди ираноязычного кочевого в прошлом населения Южного Таджикистана, нами встречены мапрамачи у говорящих по-таджикски арабов и у племени лярхоби—выходцев из Афганистана (рис. 19). О мапрамачах у белуджей упоминает С. М. Дудин.⁴

Более подробно познакомиться с бытом небольшой группы белуджей, проживающих в Южном Таджикистане, нам пока не удалось.

Орнамент локайских мапрамачей близок к орнаменту ковровых изделий перечисленных выше народов. Композиционно подавляющее большинство узбекских мапрамачей сходно между собой—центральное поле, окаймленное рамой из нескольких орнаментированных узких полос, заполняется тремя медальонами, чаще всего восьмиугольной формы. Изредка встречаются мапрамачи, на которых центральное поле бывает заполнено одним рисунком. Если для узоров каймы локайского мапрамача можно отыскать абсолютные аналогии в ковровых изделиях других на-



Рис. 19. Узор арабского мапрамача.

родов, то узора, совершенно тождественного локайскому „мапрамач гули“ нам пока не удалось найти. Но узоры большинства виденных нами узбекских мапрамачей, в частности хранящихся в фондах Музея Искусств УзССР и Музея Истории Народов Узбекистана, весьма близки к локайскому „мапрамач гули“, так же, как узоры каракалпакских „каршин“.¹ Большое сходство наблюдается как в отношении композиции, так и в отношении орнамента между узбекскими мапрамачами и ковровыми подушками-чаводан киргизов рода гыдырша.² Некоторые аналогии можно встретить также среди узоров киргизских³ и азербайджанских ковров.⁴

В заключение можно сказать, что мешок для укладки вещей в форме сундука, сделанный из ворсового ковра или вышитый, является специфической принадлежностью быта полукочевых в прошлом узбеков. В отношении же Южного Таджикистана можно отметить, что мапрамач является специфической принадлежностью утвари позднейшей, дештикыпчакской группы полукочевых узбеков.

1 Жданко Т. А. Каракалпакки Хорезмского оазиса, стр. 563.

2 Подробно о туркменских мафрачах см. в указанном сочинении С. М. Дудина, а также в книжке Ф. В. Гогеля «Туркменский ковер. Выставка Музея Восточных культур», М, 1927, стр. 9. На стр. 17 (иллюстрация 7) указанной книжки приводится фотоснимок с иомудского мафрача. В другой работе того же автора—«Ковры» (М, 1950) имеется фотоснимок с туркменского мафрача XVII в. (иллюстрация № 5). Значительное количество туркменских мафрачей, как любезно указала нам Е. П. Николаичева, хранится в Государственном Музее Этнографии в Ленинграде (например: коллекция 26, предметы 15, 19, 39, 50, 66, 67, 78 и 90; коллекция 37, предметы 2, 3 и 4). Имеются туркменские мафрачи и в Музее Искусств УзССР. С музеями Ашхабада нам познакомиться не удалось. Туркменские мафрачи представлены и в вышеназванном издании А. А. Боголюбова (таблицы VI, XI, XII, XXXVII, рис. 2).

3 Дудин С. М. Указ. соч., стр. 89

4 Дудин С. М. Указ. соч., стр. 154.

1 Жданко Т. А. Указ. соч., стр. 564, рис. 38

2 Ковровые подушки киргизов рода гыдырша имеются в указанных Музее Ташкента.

3 Дудин С. М. Указ. соч., стр. 165, табл. VII, рис. 10

4 Гогель Ф. В. ковры. М, 1950, рис. 48; Исаев М. Д. Ковровое производство Закавказья, Тифлис, 1932, табл. I и III.

Как указывалось выше, второй нашей задачей является описание локайских декоративных вышивок, известных у них под названием „ильгич“.¹

В этнографической литературе нет работ, специально посвященных вышивкам так называемых полукочевых узбеков, хотя вышивание занимает очень большое место в их быту и в этом деле узбекские женщины достигли очень высокого мастерства.

Ильгич представляет собой декоративную вышивку квадратной (в среднем 70 x 70 см) или прямоугольной, приближающейся к квадрату, или пятиугольной формы. Края ее бывают обшиты бахромой из крученых шелковых ниток или кисточками. Ильгич имеет подкладку, обычно приклеиваемую к вышивке с помощью теста. Чисто декоративные функции ильгич приобрел, повидимому, недавно. В свое время он имел практическое назначение, служа сумкой, что видно из его названия и из той характеристики, которую дают ему локайские женщины и которую мы приводим ниже.

Ильгичи бывают трех видов:

1. Табаклау — имеет форму конверта. Все края, в том числе и края ложного клапана, обшиваются узорчатой тесьмой (чыраз) и бахромой из крученых шелковых ниток (чачак). Название происходит от слова „табак“ — чашка. По словам локайских женщин, сумки подобной формы служили для хранения посуды (кошык — чумич солуга — для ложек и уловников).

2. Торба или ат торба — воспроизводит торбу, в которой дают корм лошади. Такие вышитые торбы вешались на грудь лошади при больших праздниках или в других торжественных случаях. Эта вышивка имеет такой же размер, как и табаклау (в среднем 70 x 70 см), также обшивается тесьмой и бахромой, но не имеет ложного клапана, т. е. не имеет формы конверта.

3. Уук кап — сумка для ууков.² При перекочевках ууки юрты молодоженов двумя связками навьючивались наклонно по обеим сторонам лошади или верблюда. На верхний конец каждой связки надевался вышитый чехол — уук кап.³ Этот вид ильгича имеет пятиугольную форму. Спускающийся углом конец обычно обшивается бахромой, а углы украшаются набором кисточек (пёпök) в несколько ярусов. Кисточки нередко перемежаются с серебряными бляшками. Верхний конец кисточек заделан в серебряные колпачки (шабак).

Сумки типа табаклау и ат торба у локайцев и в настоящее время выполняют свои непосредственные функции, но они

делаются из простой домотканной мешковины и не украшаются вышивкой.

Только туалетные сумочки (ойна халта) и мешочки для чая (чай халта) покрываются вышивкой.

Ильгичи, наряду с мапрамачем, паласами, дорожками для юрты и многочисленными вышитыми сумками, входили в приданое невесты. Богатая невеста имела 3—4 пары ильгичей (по одной паре каждого вида), а менее состоятельная имела по одному ильгичу каждого вида. Они развешивались вдоль решетки юрты молодой (а в других юртах только в праздники) по обеим сторонам джука (у богатых) или по одну сторону (если не было пар).

Все эти предметы, как отмечалось выше, молодая вышивала сама в период от свадьбы до переезда в дом мужа, когда ей запрещалось не только работать по дому, но даже выходить днем во двор, не говоря уже о посещении родственников и соседей.

После переезда в дом мужа молодая также в течение довольно продолжительного времени (длительность зависела от состоятельности) бывала освобождена от домашних дел и сидела дома, занималась, помимо ухода за детьми, шитьем и вышиванием.

Ильгичи в настоящее время вышиваются редко и не являются обязательной составной частью приданого. Девушки и женщины, активно участвующие в полевых работах колхоза, не имеют достаточно времени для рукоделия.

У локайцев применяются для вышивания швы тамбурный, петельный различных разновидностей (иногда в сочетании обоих швов) и крест. При вышивании тамбурным или петельным швом узор предварительно наносится на материю или мелом или цветными нитками. В настоящее время образцы узоров чертятся на бумаге или вырезаются из бумаги. Раньше были специальные мастерицы-чертежницы (сызгыч). При вышивании крестом обходятся без чертежа, производя подсчет ниток ткани.

Шелк-сырец (нередко окрашенный) локайцы покупали у торговцев из Бухары и этот шелк считался лучшим. Был и местный шелк, в Кулябе и Кабадиане. Если покупали неокрашенный шелк, то его окрашивали сами красками, приобретенными у мелких бродячих торговцев или у местных цыган. Шелк пряли и прядут до сих пор сами женщины на обычном веретене для прядения шерсти. Затем на веретене же сучат пряжу вдвое. Пряжу с помощью толстой иголки очищают от шероховатостей и лишних волосков.

Ильгичи вышивались обычно на тонком сукне, а позже на хлопчатобумажной байке преимущественно красного и черного цветов. Изредка встречаются вышивки на коричневом и темно-синем фоне. В том случае, если ильгич вышит крестом, то и фон бывает заполнен вышивкой.

¹ Ильгич — означает буквально «вывешиваемая вещь».

² Уук — жердь кровли юрты. Ууки образуют покатошь кровли юрты.

³ Такие чехлы имелись у туркменов, у казахов (уук бас) и др. народов.

Все три ильгича, хранящиеся в указанных музеях Сталинабада, повидимому, относятся к предреволюционному времени.

Ильгич из фондов Республиканского Историко-Краеведческого музея ($\frac{PM}{I}$ 1638, а в дальнейшем обозначаемый ильгич 1, рис. 20) типа „торба“ беспаспортен, однако принадлежность его локайцам не вызывает сомнений.

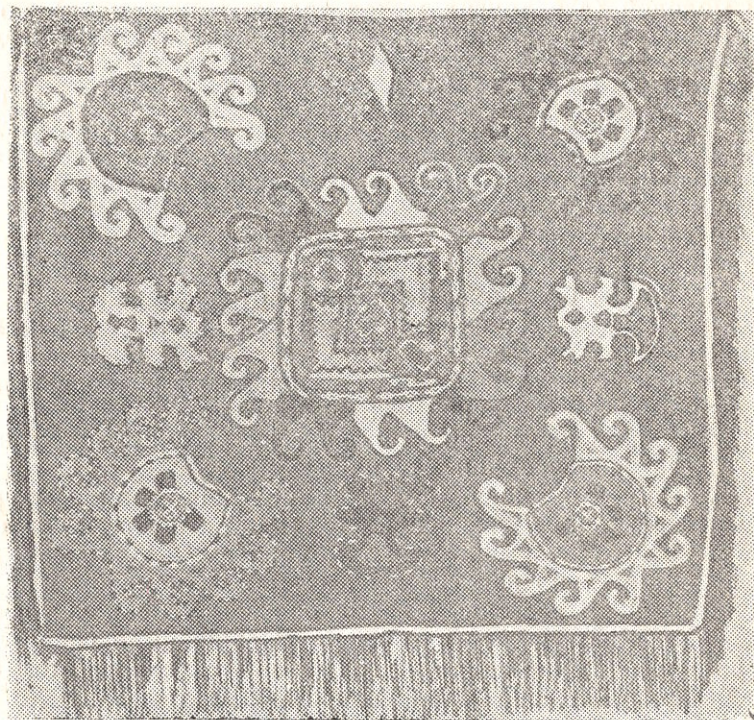


Рис. 20. Локайский ильгич, КП $\frac{PM}{I}$ — 1638.

Рассматриваемый ильгич имеет почти квадратную форму (63,5 x 59,5 см), вышит разноцветными шелками на яркокрасной шерстяной байке. С трех сторон края обшиты бахромой из крученой темнозеленой шелковой нити (длина бахромы 8,5 см). Он имеет подкладку из красного ситца с желтыми узорами, не крахмален. Перед приобретением музеем этот ильгич, повидимому, служил некоторое время покрывалом для седла, так как в нем вырезано отверстие для продевания головки передней луки седла.

Основным орнаментальным мотивом описываемой вышивки являются крючки. По углам ильгича они группируются полукругом вокруг фигур, напоминающих след копыта лошади, а в центре вышивки — вокруг ромба. В промежутки между угловыми узорами вписаны четыре (по одной в каждом промежутке) фигуры из тех же крючков (или „бараньих рогов“) в три яруса, но значительно укороченные. Как узоры, так и сочетание красок (белого с черным, желтого с синим, бордо и зеленого и т. д.) в рассматриваемом ильгиче весьма характерны для локайских вышивок вообще. Вышит ильгич тамбурным швом довольно грубыми шелковыми нитками. По качеству как материала, так и выполнения ильгич 1 является второсортным.

Того же качества и ильгич типа „торба“ Музея им. М. С. Андреева № 9—12 (в дальнейшем ильгич 2), приобретенный в 1948 г. А. К. Писарчик в городе Кулябе (рис. 21).

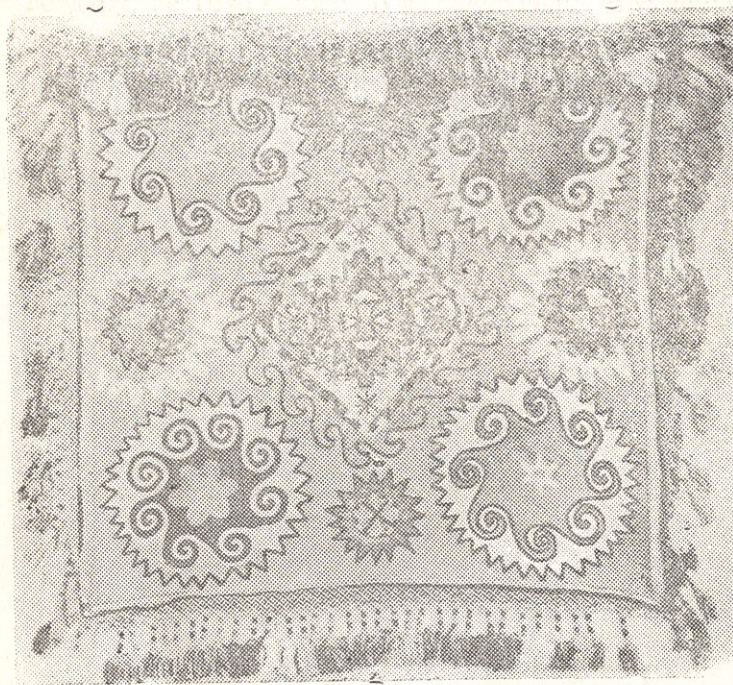


Рис. 21. Локайский ильгич, КП 9—12.

Ильгич 2 близок к первому и по художественному оформлению (размер 57,5 x 57,5 см). Вышит он на яркокрасной шерстяной байке. Расположение узоров то же: в центре поля ромб с крючками по краям. По углам расположены круги с зигзаго-

образным краем, с вписанными в них крючками и розеткой по середине узора. Свободные промежутки между этими узорами заполнены многолепестковыми розетками. Сочетание черного и желтого, белого и бордо, зеленого и красного в основных узорах делает эту вышивку более яркой, чем первая. Края со всех четырех сторон обшиты вместо бахромы из ниток плетеной сеточкой из зеленого шелка и разноцветными кисточками. Вышит он также тамбурным швом, не накрахмален.

К разряду первоклассных как по технике, так и по материалу относится другой ильгич, хранящийся в Музее им. М. С. Андреева (№ 13—100, в дальнейшем обозначаемый ильгич 3, рис 22). Он куплен А. К. Писарчик в Кулябе в 1949 г. (размеры 79 x 72 см). Орнамент состоит из основного поля и каймы



Рис. 22. Локайский ильгич, КП 13—100.

(ширина каймы 11 см.). Основное поле—из красного сукна, а кайма—из черного. Кроме того, весь ильгич окаймлен узкой, весьма изящной тесьмой и бахромой из крученых шелковых ни-



Рис. 23. Узоры локайских ильгичей



Рис. 24. Локайский ильгич „уук кап“.

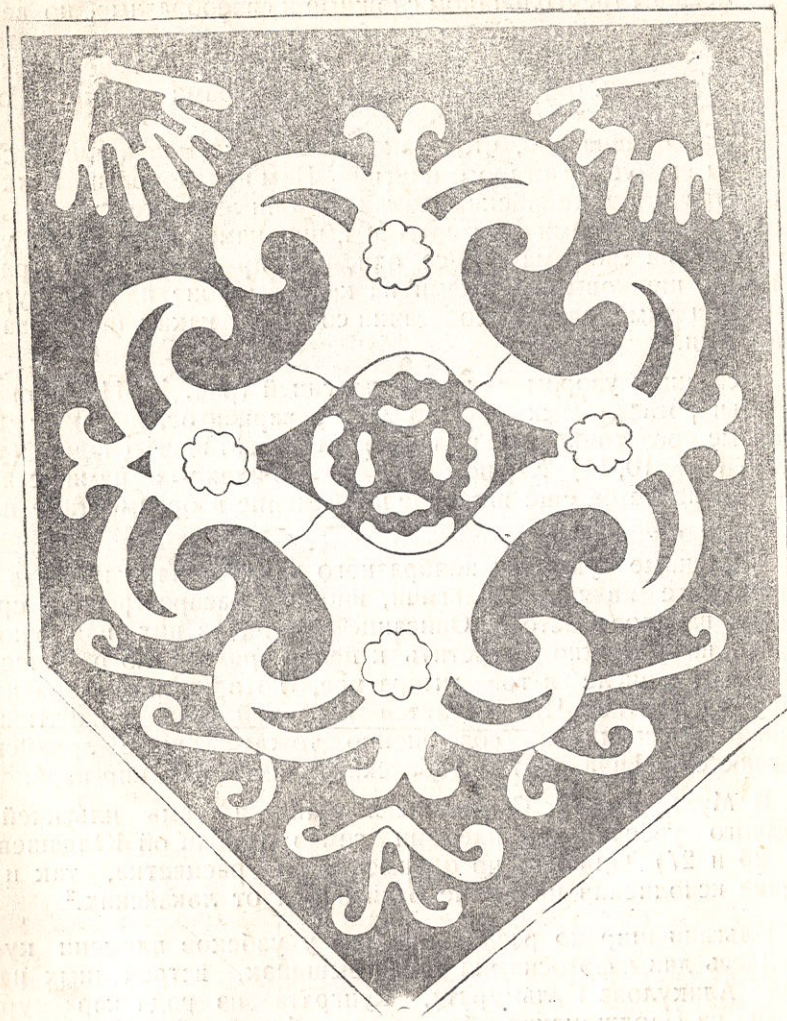


Рис. 25. Локайский ильгич „уук кап“.

ток разных цветов. Ильгич имеет полосатую тиковую подкладку, он сильно крахмален и хорошей сохранности. Для вышивки употреблена очень ровная и тонкая нить из шелка хорошего качества. Окраска шелка прочная и сочная. Ильгич 3 вышит таким швом, каким обметывается край петли. Все узоры, кроме того, обведены черной или пестрой цепочкой тамбура. Основным орнаментальным мотивом являются различные варианты и соче-

тания все тех же крючков или „бараньих рогов“. Они располагаются по кругу в центре ильгича. По углам основного поля размещены треугольником сложные и своеобразные, но весьма характерные для локайцев узоры, по внешнему краю также оформленные рядом крючков. По бордюру размещены весьма изящные розетки, образованные четырьмя парами сросшихся основаниями „бараньих рогов“¹.

Выше отмечалось, что боковые стенки мапрамача 3 смонтированы из кусков старого ильгича. Нам неоднократно приходилось встречать в локайских домах подобные куски старых ильгичей с изношенными и вытертыми вышивками, чаще всего употребленные на мапрамачи. Все они, как правило, вышиты разноцветными шелковыми нитками на красном фоне или тамбурным швом, или тамбурным в сочетании со швом, каким обмётывается край петли.

Основным узором для этих ильгичей (рис. 10, 11) являются „бараньи рога“ самых разнообразных вариантов, а также примитивные розетки и так называемые „птичьи следы“ (узор каймы, рис. 10, 11). Характерным для виденных нами старых ильгичей является еще широкое применение в орнаментике пестрой линии „ала кан“.

Настенные сумки разнообразного назначения, какими в конечном счете являются ильгичи, широко распространены среди кочевых народов Востока. Описание многих из них или упоминания о них можно встретить к целому ряду этнографических работ, в том числе в той литературе, которая использована в настоящей статье. Что касается ильгичей как декоративных вышивок, то вышивки, совершенно тождественные локайским встречаются у ряда других узбекских племен и у киргизов.

В Музее им. М. С. Андреева хранится семь ильгичей из приданого узбечки из племени семиз Курбан ой Юлдашевой, (рис. 26 и 27). Они как по орнаменту и расцветке, так и по технике исполнения ничем не отличаются от локайских.²

Ильгичи широко распространены у узбеков племени кунграт. Здесь даны фотоснимки трех вышивок, встреченных нами в доме Аликулова Гульмурата, кунграта из рода кара-мурат, выходца из Чарджоуской области (рис. 28, 29, 30). Эти ильгичи принадлежали его матери и были вышиты примерно лет 40—50 тому назад. Они отличаются от локайских меньшими размерами (примерно 50x50 см), более низким качеством исполнения и

1 Ряд типичных узоров локайских ильгичей приведен нами в статье К вопросу о происхождении локайцев, стр. 22.

2 См. рис. 9 в указанной статье Писарчик А. К. и Широковой З. А., стр. 129.

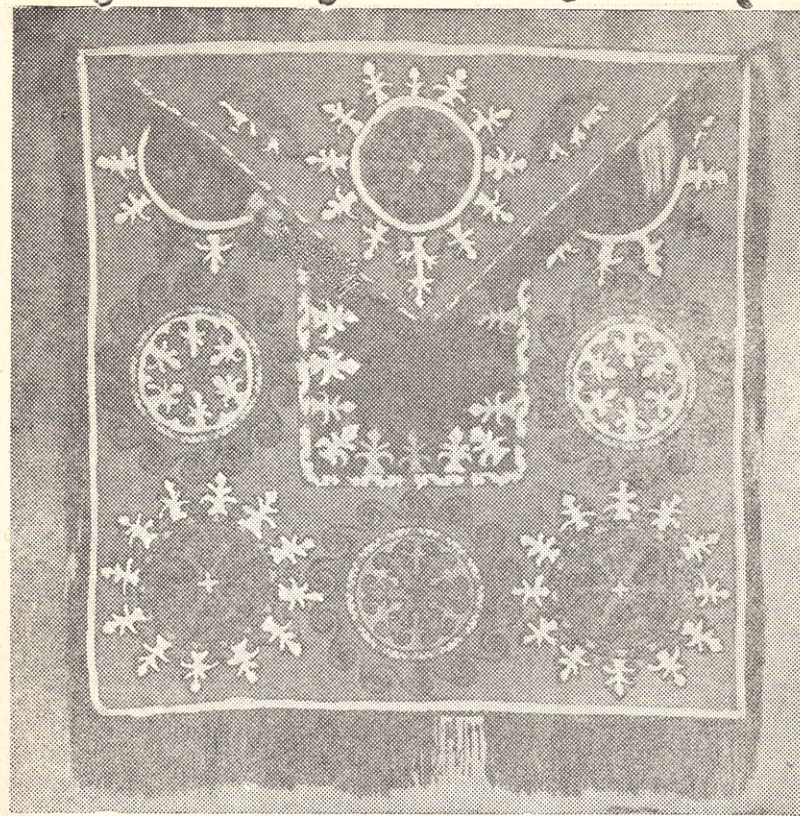


Рис. 26. Семизский ильгич из фондов Музея им. М. С. Андреева, КП 9-117.

однообразием цветовых тонов с преобладанием белого. Эти вышивки называются „ойна-халта“ (сумка для зеркала¹).

Две подобные кунгратские вышивки хранятся в Музее Истории Народов Узбекистана в Ташкенте². В том же музее хранится около десятка вышивок типа „ойна-халта“, принадлежащих узбекам племени дурмен³. Кроме того, в этой коллекции имеется 4 вышивки, по форме и художественному оформлению тождественные локайским уук капам, т. е. в виде пяти-

1 Здесь мы снова видим факт превращения сумки в декоративную вышивку.

2 КП 7-10 и 7-12 (приобретены в 1930 г. С. П. Руслянской в кишлаке Ходжа-бульбуляк, бывшего Локай-Таджикского района)

3 КП 7-2, 7-3, 7-5, 7-7, 7-9, 7-13.

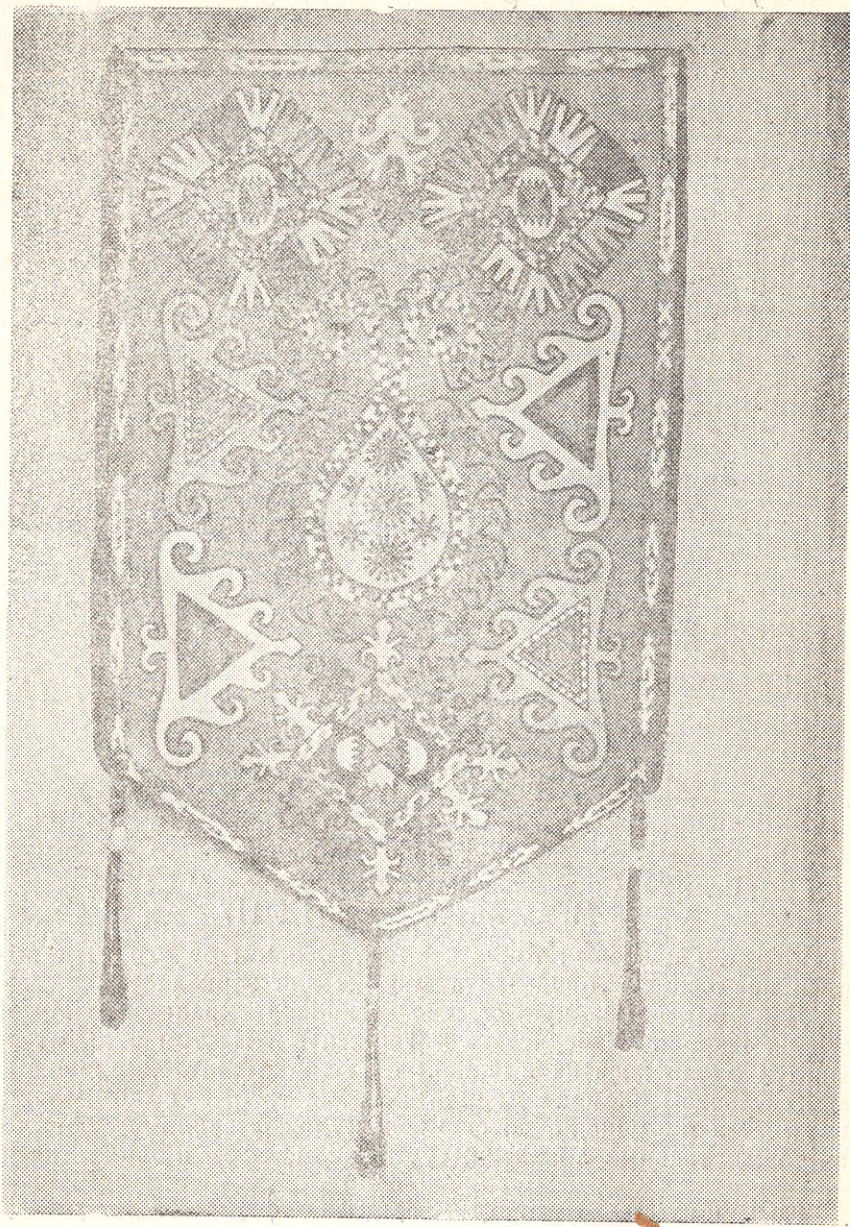


Рис. 27. Семизский ильгич из фондов Музея
им. М. С. Андреева. КП 9-114.

угольника, но значительно более вытянутой формы. Они называются „кайчидон“ — „сумка для ножниц“ и воспроизводят сумки, служившие местом хранения ножниц для стрижки овец¹.

Коллекция в составе девятнадцати небольших декоративных вышивок типа локайских ильгичей, приобретенная М. Ф. Гавриловым у полукочевых узбеков бывшего Шахристан-Харастского района Самаркандской области, хранится в Музее Истории Народов Узбекистана². В записях Гаврилова они числятся под названием „ойма халта“; название это (буквально — „вырезанная сумка“) объясняется, повидимому, тем, что у большинства этих сумок орнамент нанесен техникой аппликации.

В той же коллекции имеется несколько ойма-халта, сделанных из паласа и ворсового ковра. Они имеют квадратную форму (в среднем размер 50x50 см) и края обшиты бахромой из шерстяных ниток.

У узбеков кипчаков Ферганской долины (Папский район Наманганской области), согласно материалам В. Г. Мощковой и Ш. И. Иногамова, также бытуют, наряду с вышитыми, и ковровые ильгичи, как ворсовые, так и безворсовые. У кипчаков бытуют не только ильгичи декоративные, но и служащие настенными сумками для хранения различных мелких вещей.

Вышивки, совершенно тождественные локайским ильгичам, нам приходилось встречать у каратегинских киргизов. Одна киргизская вышивка, аналогичная локайскому ильгичу типа „табаклау“, приведена в статье В. Чепелева³. Киргизские ильгичи из ворсового ковра имеются в фондах Музея Искусств УзССР.

Таким образом, декоративные небольшие вышивки, а также коврики, воспроизводящие форму различных сумок, необходимых в кочевом быту, и сохраняющие названия этих сумок, были широко распространены у полукочевых узбеков.

* * *

Мы здесь не касаемся вопросов, связанных с анализом орнамента локайских мапрамачей и ильгичей, с выяснением семантики их узоров, так как эти вопросы столкнули бы нас с большой проблемой семантики орнамента тюркских народов, по которой существует довольно обширная литература, и увели бы нас слишком далеко от скромной задачи публикации музейных фондов, которую мы поставили в настоящей статье. Следует только заметить, что даже беглое рассмотрение локайского орнамента, сходного с орнаментом многочисленных тюрко-монгольских народов, не оставляет сомнения в общности их исто-

1 КП 7-15, 7-16, 7-44, 7-45.

2 КП 3-22, 3-24-34, 3-37, 3-38, 3-39 и 3-41.

3 Киргизское народное изобразительное творчество. Искусство, 1939, № 9, стр. 39.



Рис. 28. Кунгратский ильгич.

ков, лежащих в глубокой древности. Стоит хотя бы бегло про-
смотреть археологические находки из Пазырыкских курганов,
чтобы убедиться в этом¹.

При сравнении ильгичей локайцев с вышивками хотя бы
других узбекских племен Южного Таджикистана бросаются в
глаза их высокие художественные достоинства. Это признается
и другими народами, живущими по соседству с локайцами. Как
паласы, так и вышивки локайцев высоко ценятся и нередко
приобретались зажиточными представителями других узбекских
племен, а также таджиками.

¹ Культура населения Горного Алтая в скифское время, М.-Л., 1953.
Руденко С. И. Горноалтайские находки и скифы, М.-Л., 1952; его же,

Наше знакомство с вышивками народов Средней Азии и
Казахстана как непосредственно в быту, так и в музейных кол-
лекциях, дает нам смелость заявить, что локайские вышивки
могут быть поставлены в один ряд с лучшими образцами на-
родного прикладного искусства подобного рода.

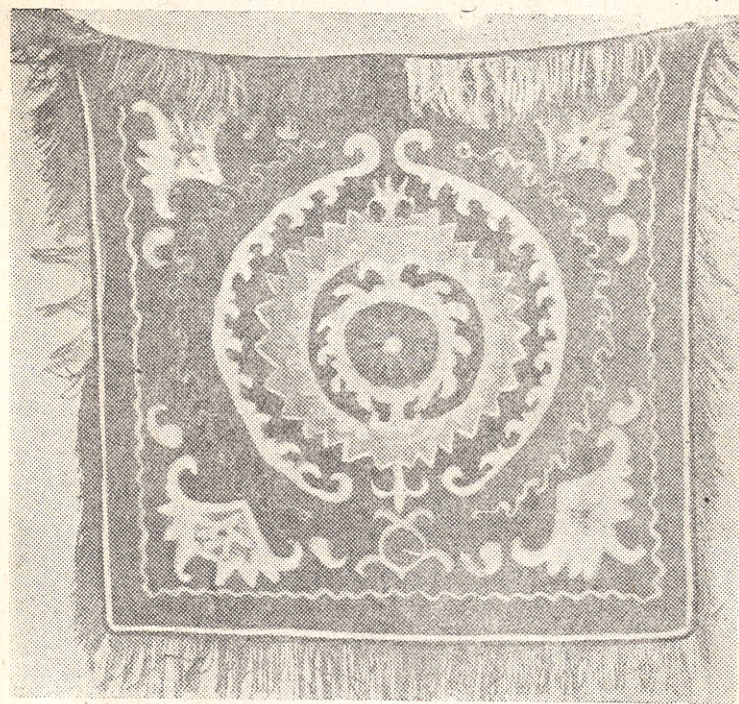


Рис. 29. Кунгратский ильгич.

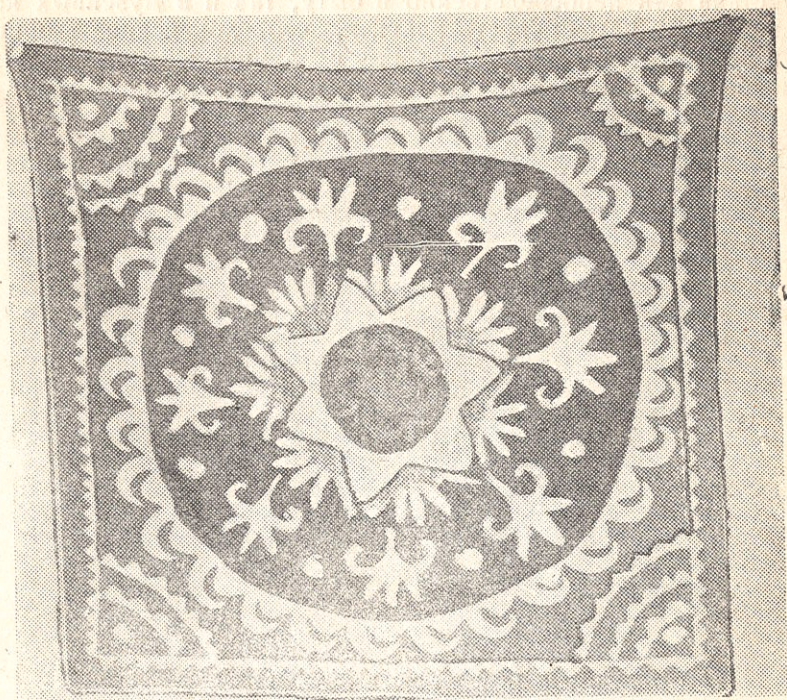


Рис. 30 Кунгратский ильгич.

В настоящее время вышивание переживает у локайцев явный упадок, а ткачество великолепных безворсовых ковров (паласов) и вытелка высокохудожественных орнаментированных кошм (в частности типа „ойма кииз“—сшивных кошм) совершенно прекратились. Это является результатом отсутствия должного внимания к данному делу со стороны местных советских организаций. Возрождение этих производств сыграло бы большую роль в развитии художественных кустарных промыслов Южного Таджикистана.