

АКАДЕМИЯ НАУК СССР

ОТДЕЛЕНИЕ ИСТОРИИ

ИНСТИТУТ ВСЕОБЩЕЙ ИСТОРИИ

ВЕСТНИК ДРЕВНЕЙ ИСТОРИИ



JOURNAL OF ANCIENT HISTORY



4 (195)

Октябрь — Ноябрь — Декабрь

ЖУРНАЛ ВЫХОДИТ ЧЕТЫРЕ РАЗА В ГОД

ОСНОВАН В 1937

ние художника настолько реалистично, что на ногах «дарителя»-царя видны тяжелые туфли, которые он надевал всегда, в то время как Будда и другие фигуры в нише изображены, как и обычно, босиком.

В надписи Самудрагупты в Аллахабаде упоминается дайвапутра Шахисаханушахи, который в то время еще правил в северо-восточных провинциях. Маршалл нигде точно не указывал, что эта ниша — произведение более позднего периода. Вполне возможно, что она была создана в период правления династии кушан. Даже если эта работа датируется более поздним периодом, можно сказать, что реставраторы во время реконструкции в монастыре воздавали должное великому буддистскому правителю Канишке, при котором впервые появилось изображение Будды в образе человека и который многое сделал для распространения буддистского учения, а также, возможно, был основателем монастыря. Таким образом, реставраторы помнили о нем и изобразили в отреставрированной нише. Если статуя была выполнена в кушанский период, о чем может свидетельствовать ее совершенство, то вполне возможно, что основатель монастыря, кем мог быть сам Канишка или один из его преемников, потребовал, чтобы его изображение передавало глубокое почтение к Будде. Нельзя забывать о том, что Канишка считался одним из величайших буддистских правителей и был почитаем и спус-тя века, во времена китайских путешественников.

По традиции статуя Будды создавалась почти в два раза выше других фигур (в данном случае фигур настоятеля, двух богов и «великого царя»). Даритель в скифской одежде — это не простой человек, а определенно царь: его статуя в два раза больше статуи его супруги и одного размера со статуями богов и настоятеля. Правитель династии кушан назывался «двапутра», и предполагалось, что он обладал божественным даром и был равным дэвам, в то время как его супруга считалась обыкновенной царицей. Таким образом, разница в размере указывает на различный статус персонажей и на то обстоятельство, что статуя в иранском одеянии может быть только статуей Канишки I, буддистского правителя династии кушан.

Б. Р. Мани,
доктор, руководитель Делийского отделения
Археологической службы Индии

© 1990 г.

ИЗ НЕДАВНИХ ОТКРЫТИЙ УЗБЕКИСТАНСКОЙ ИСКУССТВОВЕДЧЕСКОЙ ЭКСПЕДИЦИИ В СЕВЕРНОЙ БАКТРИИ-ТОХАРИСТАНЕ

Узбекистанская искусствоведческая экспедиция Института искусствознания им. Хамзы Министерства культуры УзССР, созданная и на протяжении многих лет руководимая Г. А. Пугаченковой, в 1990 г. отмечает 30-летие своей научно-исследовательской деятельности. За эти годы работами экспедиции внесен выдающийся вклад в познание истории культуры Средней Азии и сопредельных стран.

Рекогносцировочными маршрутами и стационарными исследованиями УзИскЭ охвачены многие области Узбекистана, но основным направлением ее полевых работ является всестороннее комплексное исследование археологических памятников античного периода, расположенных в Сурхандарьинском оазисе Северной Бактрии. Широко используя методы археологии — рекогносцировки и раскопки, экспедиция основное внимание уделяет изучению художественной культуры. Вместе с тем ей по праву

принадлежит приоритет в открытии и исследовании ряда незаурядных памятников материальной и духовной культуры, в разработке многих проблем археологии и истории кушанского периода. Итоги этих исследований, изложенные в более чем 10 монографиях, коллективных сборниках и почти в двухстах статьях, опубликованных у нас в стране и за рубежом (Англия, США, Венгрия, ФРГ, ГДР, Япония, Италия)¹, хорошо известны в науке. Поэтому здесь охарактеризованы только те из недавних открытий УзИскЭ в Северной Бактрии, которые почти не нашли отражения в научной литературе. Среди них, в частности, пограничная стена кушанского времени у к. Дарбанд и пещерный комплекс в Кара-Камаре. Эти открытия дают новые данные для понимания ряда важнейших историко-культурных проблем Кушанского государства, в том числе для уточнения северных его границ и для решения вопроса о возможном существовании в Бактрии митраистских святилищ.

1. Пограничная стена у кишлака Дарбанд

Проблема северных границ Кушанского государства неоднократно обсуждалась в исторической науке. Отсутствие на этот счет конкретных указаний письменных источников породило разнообразие мнений, сводящихся в основном к следующему: 1) первоначальный центр Кушанского государства находился в одном из районов Согда — Мианкале, где локализуется столица Кушан, город Кушания; последующие завоевания Кушан осуществлялись в южном направлении; 2) родина Кушан — левобережная Бактрия, откуда ими были начаты завоевания центральных и северных областей Средней Азии; 3) в пору расцвета Кушанского государства в его состав входила большая часть Среднеазиатского междуречья, в том числе Согда и Хорезм; 4) северная граница Кушанского государства проходила по Гиссарскому хребту; территория к югу от него принадлежала Кушанскому государству, территория же к северу находилась в подчинении государства Кангюй.

Первое мнение, восходящее к концепции В. Томашека и широко бытовавшее в обобщающих исследованиях 40—50-х годов, было впоследствии опровергнуто². Что же касается трех последних мнений, то соотношение числа сторонников и противников того или иного из них примерно одинаково. Одни исследователи по-прежнему считают, что кушанам принадлежала большая часть Средней Азии, другие полагают, что их владения ограничивались Гиссарским хребтом. Наиболее обстоятельно последнее мнение было обосновано М. Е. Массоном³, а вслед за ним Е. В. Зеймалем⁴, использовавшими исторические и в особенности нумизматические данные, свидетельствующие о весьма редких находках кушанских монет в Согде и несколько большем их количестве в Хорезме, в количественном отношении, однако, не идущих ни в какое сравнение с наход-

¹ Основные из них: *Пугаченкова Г. А.* Халчаян. Ташкент, 1966; *она же.* Скульптура Халчаяна. М., 1971; *она же.* Художественные сокровища Дальверзин-тепе. Л., 1976; *она же.* Древности Мианкаля. Ташкент, 1989; *Пугаченкова Г. А., Ртвеладзе Э. В. и др.* Дальверзин-тепе — кушанский город на юге Узбекистана. Ташкент, 1978; *Ртвеладзе Э. В., Пибаев Ш. Р.* Каталог древних монет Южного Узбекистана. Ташкент, 19; *Аршавская З. А., Ртвеладзе Э. В., Хакимов З. А.* Средневековые памятники Сурхандарьи. Ташкент, 1983; *Пугаченкова Г. А., Ртвеладзе Э. В.* Северная Бактрия-Тохаристан. Очерки истории и культуры. Ташкент (в печати); коллективные сборники: *Из истории античной культуры Узбекистана.* Ташкент, 1973; *Античные и средневековые древности Южного Узбекистана.* Ташкент, 1989.

² *Ставиский Б. Я.* О северных границах кушанского государства // ВДИ. 1961. № 1. С. 112; *Пугаченкова Г. А.* К иконографии Герая // ВДИ. 1965. № 4. С. 127—136; *Массон М. Е.* К вопросу о северных границах государства «Великих Кушан» // ОНУ. 1968. № 8. С. 14—26.

³ *Массон.* Ук. соч. С. 12—14.

⁴ *Зеймаль Е. В.* Политическая история древней Трансоксианы по нумизматическим данным // Культура Востока. Древность и раннее средневековье. Л., 1978. С. 205—207.

ками в Северной Бактрии. Так, только на одном городище Кампыр-тене за несколько лет раскопок найдено около 300 кушанских монет, тогда как за все годы остальные области Среднеазиатского Междуречья (Хорезм, Согд, Чач и Уструшана) принесли всего около 120 монет, из них в Хорезме немногим более 100⁵. Это ли не убедительное свидетельство отсутствия в них серьезного политического влияния Кушанского государства!

Тем не менее вопрос о северных границах Кушанского государства оставался до недавнего времени нерешенным. В ряде изданий фигурируют прежние представления, а также карты с показом кушанских владений, охватывающих большую часть Средней Азии. Новые археологические материалы вкупе со сведениями письменных источников и нумизматическими данными позволяют сейчас более конкретно установить северную границу Кушанского государства.

В долине реки Шуроб у к. Дарбанд в Сурхандарьинской обл. УзССР в 1986 г. нами была обследована крепостная стена, полностью перекрывавшая всю долину, по которой в древности и средневековье проходила основная дорога, соединявшая северные и центральные области Средней Азии с Бактрией-Тохаристаном и Индией. Сведения о ней и расположенных поблизости Железных воротах опубликованы нами в небольшой статье⁶.

Как позднее удалось выяснить, эта стена была впервые обследована в 1889 г. полковником Белявским при полевой военной рекогносцировке офицеров Генерального штаба Туркестанского военного округа в Бухарском ханстве. В 1938 г. она изучалась Г. В. Парфеновым, датировавшим ее на основании найденной здесь керамики кушанским временем. Следует также упомянуть о весьма интересном сообщении Г. В. Парфенова, писавшего, что в 1930 г. рядом с этой стеной на развалинах рабада Абдуллахана была найдена «серебряная монета с портретным изображением и легендой Александра Македонского, виденная нами в 1931 г. у одного из местных жителей»⁷. Данное сообщение имеет важное научное значение, поскольку до сих пор в Средней Азии были отмечены лишь два места находки монет Александра Македонского — двух медных монет в окрестностях Самарканда и тетрадрахмы на городище Куны-Фазли к юго-западу от Карши, которая, однако, по мнению Е. В. Зеймалю, могла быть и монетой первых селевкидских царей, чеканивших тетрадрахмы с именем Александра⁸.

Перейдем теперь к описанию самой стены и краткой географической характеристике данного района (рис. 1). Долина Шуроба, протянувшаяся на 9—10 км в направлении запад—восток, с запада замкнута небольшим горным хребтом с перевалом Чакчак; в восточной части она ограничена Шерабадарьей, в которую впадает Шурбо. Отсюда и вплоть до начала горного хребта, из которого вытекает Шерабадарья, узкой полосой располагается кишлак Дарбанд. С севера и с юга, соответственно, долина Шуроба ограничена круто поднимающимися хребтами Сарымас и Сусизтаг. По дну долины проходит Большой Узбекский тракт, который после моста через Шуроб, если следовать с юга, круто поворачивает на запад. В этом же месте от него отходит на восток другая дорога, следующая через кишлак Дарбанд (в 2 км от развилки дорог) в райцентр Байсун и далее в Верхнесурханскую котловину (область Чаганиана). В 30 м к югу от развилки дорог, на левом берегу Шуроба располагаются развалины караван-сарая Абдуллахана. В 800 м от развилки дорог и в 3 км к западу от кишлака Дарбанд долину

⁵ Б. И. Вайнберг показала, вопреки прежнему мнению, отсутствие политического подчинения Хорезма Кушанам (*Вайнберг Б. И. Монеты древнего Хорезма*. М., 1977. С. 87—89).

⁶ *Ртвеладзе Э. В. Стена Дарбанда Бактрийского* // ОНУ. 1986. № 8. С. 34—39.

⁷ Эти сведения взяты мною из неопубликованной статьи Г. В. Парфенова «Некоторые данные об археологических памятниках правобережного Тохаристана, преимущественно на территории Сурхандарьинской области Узбекской ССР» (с. 14—15) хранящейся в архиве Сурхандарьинского областного краеведческого музея.

⁸ *Зеймаль Е. В. Начальный этап денежного обращения древней Трансоксианы* // Средняя Азия, Кавказ и зарубежный Восток в древности. М., 1983. С. 65.

перегораживает скалистая гряда, по которой через перевал Аккотал проходит Большой Узбекский тракт. В южном своем окончании эта гряда круто обрывается к Шуробсаю, протекающему здесь в глубоком каньоне с отвесными склонами. К северному краю каньона одной из сторон выходит скалистая возвышенность, поверхность которой занимают остатки мощной крепости (около 80×50 м), известной у местных жителей как Курганак или Кургани Шерходжа. До недавнего времени здесь еще были видны окружавшие ее стены из камня и сырцового кирпича, уничтоженные при возведении стальных опор для линии высоковольтной передачи. На поверхности крепости и ее склонах встречается керамика, типичная для кушанского времени, найдены также средневековая керамика и обломки жженого кирпича.

Примерно от середины крепости в южном направлении вплоть до обрыва к Шуробсаю прослеживается крепостная стена. Аналогичная стена отходит от середины северного фаса крепости, следуя по скалистому гребню до пересечения его с отвесно поднимающимися на 200—300 м склонами другого хребта — Сарымас. В начале своей стена от крепости опускается по гребню вниз, к естественному понижению — перевалу Аккотал, где в древности, вероятно, располагались ворота стен, а затем круто поднимается все выше, извиваясь по скалистому гребню и повторяя особенности естественного рельефа. Общая протяженность стены, ориентированной по оси юго-восток — северо-запад, около 1,5 км, высота от 2 до 5 м. По ее гребню хорошо прослеживается кладка из необработанных камней, а в ряде мест заметны башни. Примерно в середине, там, где она круто изгибается, с внутренней стороны стены имеется ровная площадка со следами построек. В северо-западной части на протяжении более 100 м стена была полностью разрушена при закладке карьера для добычи гипса. Здесь нами произведена зачистка стены, позволившая уточнить ее структуру и датировку. Выяснилось, что ширина стены в основании около 6,5 м, сохранившаяся высота — 2,7 м. С внешней и внутренней стороны стена сложена из квадратных сырцовых кирпичей ($32 \times 32 \times 11$; $33 \times 33 \times 11$ см), на которых имеются клейма в виде «альфы» и «пи», причем в кладке наряду с целым кирпичом употреблены и половинки. Ширина кладки — 2 и 2,5 м, соответственно, внутреннее пространство стены заполнено каменными глыбами и землей. Не исключено, однако, что первоначально здесь имелся внутрестенный проход, позднее заполненный камнем. Датировка стены I—III веками н. э. не вызывает сомнений, так как сырцовый кирпич аналогичных размеров отмечен на многих городищах и поселениях Бактрии кушанского времени⁹. Эту же датировку подтверждают и найденные в стене фрагменты керамики, в частности нижняя половина цилиндрического кубка на кольцевом поддоне, типичного для этого времени.

С точки зрения фортификационного искусства стена представляла собой мощное оборонительное сооружение. Об этом свидетельствуют не только ее толщина и высота (первоначально стена была, вероятно, гораздо выше 5 м), но и точнейший учет особенностей природного рельефа, создававшего дополнительные преграды для ее захвата или скрытого подхода противника. Стена возведена на вершине скалистой гряды, возвышающейся над долиной Шуроба более чем на 400 м, с которой окружающая местность с севера хорошо просматривается на несколько километров.

И в других горных ущельях, через которые враг мог проникнуть в Бактрию, существовали аналогичные оборонительные сооружения. Так, еще в 1960 г. Г. А. Пугаченкова зафиксировала мощную стену из рваного камня (ширина стены 3 м, протяженность — 5 км), датируемую кушанским временем, которая перегораживала всю долину реки у к. Сина¹⁰. Аналогичные стены по некоторым долинам имеются в ущелье Узундара около Сайроба и в районе к. Паиджоб в Кугитанге.

Как сейчас становится ясно благодаря нашим исследованиям, на северо-западе Кушанского государства была создана мощная оборонительная система, включавшая

⁹ Пугаченкова, Ртвеладзе и др. Дальверзин-тепе — кушанский город... С. 232.

¹⁰ Пугаченкова Г. А. К исторической топографии Чаганиана // Труды ТашГУ. Вып. 200. Археология Средней Азии. VI. Ташкент, 1963. С. 50—51.

три пояса фортификационных сооружений: пограничные оборонительные стены с крепостями, обозначавшие и защищавшие границу (Дарбанд); 2) государственные крепости, защищавшие дороги на выходе их из горных ущелий (Кафыр-кала, Сари Банд, Тарагай-тепе и другие); 3) государственные крепости, контролировавшие переправы через Окс (Кампы-тепе, Келиф, Термез).

Не исключено, что в Северо-Западной Бактрии имелись и районные стены вокруг важнейших оазисов, подобно окружной стене Балхского оазиса ¹¹.

Таким образом, можно говорить о наличии централизованной оборонительной системы для отражения нашествий внешнего врага. В связи с этим представляется вероятным, что Северо-Западная Бактрия, учитывая ее важнейшее стратегическое значение и наличие системы государственной обороны, могла иметь статус особой административной единицы типа пограничной области. На наличие подобных областей в Кушанском государстве указывает бактрийский титул Нокозока — *καραλραγγο* — «наместник, начальник пограничной области, маркграф», зафиксированный в надписях из Сурх-Котала ¹².

Данные армянского историка Себеоса (VII в.) подтверждают, по нашему мнению, тот факт, что именно район Дарбанда и Гиссарский хребет были границей Кушанского царства. Описывая поход сасанидского полководца Вахрама Михрвандака, Себеос говорит, что Вахрам «силой завоевал Балх и всю страну кушанов, до другой стороны великой реки под названием Вехрот (Амударья.— Э. Р.), до места под названием Казбион» ¹³.

И. Маркварт локализовал Казбион в Бухарском оазисе ¹⁴, однако эта локализация, как отметил И. В. Пьянков, не оправдана ¹⁵. Более предпочтительна предложенная М. Е. Массоном локализация Казбиона на месте городища Касби (средневековая Кесба.— Э. Р.) к западу от Карши ¹⁶.

В своей еще не опубликованной статье «Газаба-Габаза-Казбион» я постарался доказать, что древняя область Газаба, упомянутая историками Александра Македонского, располагалась в горах Западного Гиссара от Дарбанда до к. Гузара в Кашкадарьинской обл. и что древняя Газаба и средневековый Казбион — это названия одной и той же области. Обращает на себя внимание созвучие данных двух названий, оглушение звука «г» в «к» нередко в иранских языках, что же касается окончания -он, -ан, то, вероятнее всего, что здесь мы имеем персидскую форму (ср. *Balaxš* — *Вабахшан*; *šaganī* — *Šagāniyān* и т. д.). Подтверждает эту гипотезу наличие сходных топонимов; так, на русских топографических картах конца XIX — начала XX в. местность к западу от Ак-рабада обозначена как «Газбан» ¹⁷, а местные старожилы еще в 1969 г. рассказывали мне легенду, согласно которой в давние времена этой местностью управлял некий Габазан-шах. Все эти вместе взятые данные позволяют считать что приведенные выше слова Себеоса получают ясное топографическое определение: северной границей страны Кушан является район Дарбанда, отмеченный пограничной стеной, за ним находилась местность Казбион-Газаба.

II. Пещерный комплекс Кара-Камар

Он находится на крайнем юго-западе Сурхандарьинской обл., в Гагаринском р-не, в 11 км к западу от железнодорожной станции Болдыр и в 3 км к северу от пере-

¹¹ Она же. К познанию античной и раннесредневековой архитектуры Северного Афганистана // Древняя Бактрия. М., 1976. С. 137—140.

¹² Henning W. B. The Bactrian Inscription // BSOAS. 1960. V. 23. Pt. 1.

¹³ Тер-Мкртчян Л. Х. Армянские историки о Средней Азии V—VII вв. М., 1979. С. 58.

¹⁴ Marquart J. Wehrot und Arang. В., 1938. S. 153.

¹⁵ Пьянков И. В. Бактрия в античной традиции. Душанбе, 1982. С. 29.

¹⁶ Массон. Ук. соч. С. 19.

¹⁷ Маев Н. А. Очерки Бухарского ханства // Материалы для статистики Туркестанского края. Вып. 5. 1879.

правы Кую-Кара-Камар и одноименного кирпича. В этом месте обширная Шерабадская долина сменяется невысокой холмистой Куюкамарской грядой, сложенной из третичных песчаников и конгломератов, являющейся, в свою очередь, восточным отрогом обширной Келифо-Шерабадской горной гряды, протянувшейся с юго-запада на северо-восток на границе Узбекистана и Туркменистана.

Кара-Камар впервые обследован в 1875 г. Н. А. Маевым во время рекогносцировки дорог в Восточной Бухаре; он отметил наличие здесь трех пещер, покрытых внутри грубыми изображениями людей, лошадей, собак, рук и голов. Н. А. Маев считал, что изображения эти сделаны пастухами, загонявшими в пещеры на ночь свои стада. В 1940 г. подробное обследование пещер Кара-Камар осуществил Г. В. Парфенов, который полагал, что здесь находился буддийский пещерный монастырь, подобный Кара-тепе в Старом Термезе, хотя никаких следов его буддийской принадлежности он не обнаружил. Поскольку материалы исследования данного комплекса опубликованы нами с достаточно подробным описанием¹⁸, остановимся лишь на наиболее существенных результатах. Описываемый комплекс представляет собой П-образную площадку (55 × 35 м), открытую с юго-восточной стороны и окаймленную с трех других сторон толщей песчаникового массива высотой от 2—3 до 10 м. Правильные геометрические очертания «площади», или «двора», хотя и в значительной мере нарушенной сейчас эрозийными и эоловыми процессами, позволяют предположить не естественное, а искусственное ее происхождение. Она, по-видимому, была вырублена в массиве легко поддающегося обработке песчаника, на месте имевшейся здесь промоины. В юго-западной и северо-западной стенах двора в два яруса располагаются искусственные пещерные сооружения, вырубленные в толще песчаника. В первом ярусе находятся наиболее крупные по размерам сооружения, начинавшиеся, вероятно, с уровня двора. Приведем описание одного из них.

Пещерное сооружение 3. Расположено в северо-западном углу «двора». Ориентировано по оси север—юг, входом обращено на юго-восток к ПС-1 и ПС-2. Не исключено, что все эти три пещерных сооружения были объединены в единый комплекс посредством каких-то наземных сооружений, причем предвратная их часть была, вероятно, перекрыта естественным сравнительно тонким песчаниковым козырьком, от которого сохранились сейчас отдельные выступы на высоте около 6 м. Пещерное сооружение 3 в плане приближается к сильно вытянутой трапеции с сужением к выходу, размеры: 9,8 × 5,8 × 9,8 × 3,2 м. Углы пересечения стен в интерьере ПС-3 скруглены. В восточной стенке у угла заметны очертания свода ниши. Свод помещения горизонтален, со скруглением в углах. Способ обработки свода и стен сооружения аналогичен употребленному в других сооружениях. Высота от уровня современного заполнения до замка свода — 2,5 м, от основного пола — не менее 3—5 м. Вход в ПС-3 также потерял свою первоначальную форму и открыт на всю ширину пролета, но в некоторых местах заметны выступы входной торцевой стены, сохранившейся в длину на 0,3—0,4 м.

На поверхности юго-западной стены имеются арабские даты, ниже их тамгообразный знак, заключенный в картуш, а еще ниже линейный рисунок животного. Во втором ярусе, на высоте 5—6 м от современной поверхности находятся небольшие (2 × 1; 2,5 × 1,8 м и т. д.), в значительной мере обвалившиеся ниши-пещерки, также, вероятно, искусственного происхождения.

Большой научный интерес представляют обнаруженные в Кара-Камаре надписи на арабском, бактрийском, греческом и латинском языках.

Арабские надписи. Они обнаружены на стенах пещерного сооружения № 1 (одна на западной торцевой стене) и № 3 (две на боковой юго-западной стене) и состоят из обозначения даты выполнения надписи, начертанного в два вертикальных столбца.

¹⁸ Ртвеладзе Э. В., Аршавская З. А., Шейко К. А. Пещерный комплекс Кара-Камар // Архитектура и строительство в Узбекистане. 1988. № 8. С. 24—26.



Рис. 2. Бактрийская надпись из Кара-Камара

Даты следующие: 584 г. х. (1187—1188 гг. н. э.; 837 г. х. (1433—1434 гг. н. э.); 949 г. х. (1542—1543 гг. н. э.). Кроме того, перед входами в пещерные сооружения имеются поздние арабские надписи XIX — начала XX в., содержащие религиозные формулы типа «бисмалы» и «калимы».

Бактрийские надписи. Эти надписи имеются на стенах некоторых пещерных сооружений Кара-Камара, но, к сожалению, почти все они уничтожены современными посетителями этого места, нанесшими поверх бактрийских надписи на русском и узбекском языках. Почти полностью сохранилась лишь одна бактрийская надпись, передающая, видимо, имя собственное, и частично две другие. Первая надпись нанесена на поверхность стены между пещерными сооружениями № 2 и № 3 на высоте немногим более 1,5 м. В древности это пространство было перекрыто сверху скальным «карнизом», в настоящее время обвалившимся, поэтому данная часть скалы подвергается частым выветриваниям и размыву, что сказалось на сохранности надписи. Длина надписи — 60 см, высота букв различна: от 5 см (о), или 7 см (и), до 10—11 см (р и х). Она состоит из одного слова, так как вблизи нее не заметно следов каких-либо других букв. Надпись была определена как бактрийская и первоначально прочитана нами как $\lambda\rho\zeta\iota\sigma\chi\ \rho$, во втором компоненте которого очевидно читалось $\sigma\chi\ \rho\{\sigma\}$ или $\sigma\chi\ \rho\{\iota\}$ — имя божества Waxš , бактрийское Uxš ($\sigma\chi\ \rho\sigma$ на кушанских монетах) (рис. 2). Позднее В. А. Лившиц предложил читать это слово как $\lambda\rho\zeta\iota\sigma\chi\ \rho\{\sigma\}$. Вторая надпись, находящаяся на высоте около 3 м на поверхности скалы к западу от пещерного сооружения № 2, сохранилась плохо. В ней угадывается несколько букв, которые мы совокупно читаем как «PЮАМА» (?). Еще в одной надписи, находившейся несколько ниже предыдущей, сохранилось лишь несколько плохо различимых букв $\kappa\sigma\lambda\sigma\sigma\sigma$...

Греческая надпись. Вырезана на западной стенке небольшой пещерки второго яруса, расположенной над пещерным сооружением № 1. Она состоит из семи или восьми букв, причем последняя буква полустерта и плохо заметна. Конечные знаки надписи выходят из пещеры на наружную поверхность скалы таким образом, что вырезать ее сейчас было бы невозможно, не имея опоры под ногами. Можно предположить, что во время ее выполнения над пещерным сооружением № 1 был своего рода



Рис. 5. Верхняя латинская надпись из Кара-Камара

скальный «козырек», в настоящее время обвалившийся. Длина надписи — 43 см, наибольшая высота букв, в частности, ρ и π — до 15—19 см, глубина — 0,5—1 см. (рис. 3). Прежде надпись была покрыта слоем «пустынного загара», который сейчас отслоился. По мнению Ю. Г. Виноградова, видевшего фотографию надписи, ее можно читать $\rho\iota\lambda\omicron\zeta\epsilon\theta\eta(\upsilon\varsigma)$ «Рипос поставил / посвятил». Ю. Г. Виноградов склонен датировать эту надпись I—II вв. н. э., но не исключает возможности отнесения ее к позднему эллинизму. Того же чтения, за исключением предпоследней буквы, придерживается специалист по античной эпиграфике Ю. Б. Устинова, осмотревшая вместе со мной эту и другие надписи в Кара-Камаре в мае 1988 г. (см. ее статью в настоящем номере ВДИ). Рис. 3,4 — вклейки.

Латинские надписи. Их две, они высечены на скальной поверхности между пещерными сооружениями 2 и 3; нижняя — на высоте 3,5 м, а верхняя — на высоте более 5 м от современного уровня дневной поверхности, который в древности был ниже примерно на 1—1,5 м (рис. 4—5). Обе надписи вырезаны в мягком песчанике на поверхности скалы, подвергающейся сейчас сильному воздействию ветра и атмосфер-

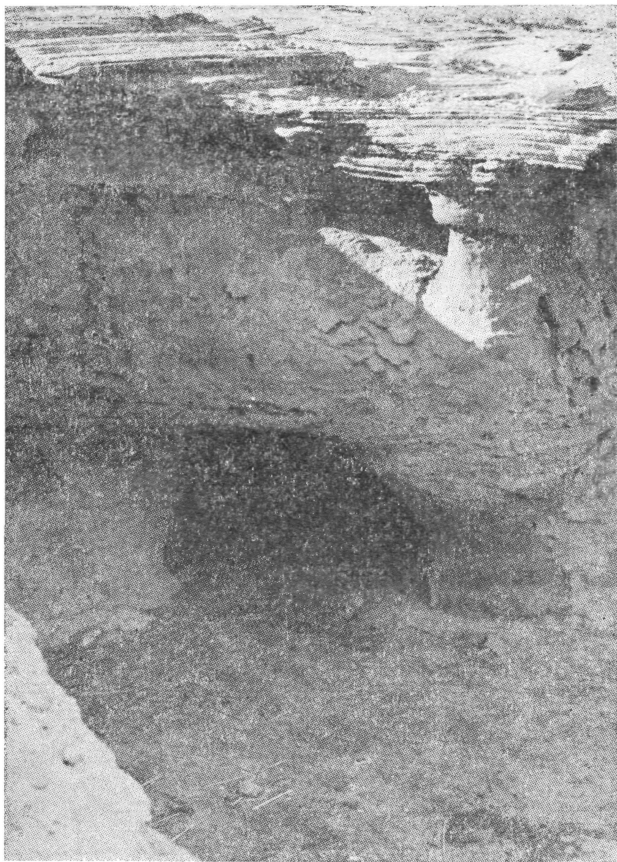


Рис. 6. Вход в пещерное святилище Кара-Камара

ных осадков, сохранность надписей недостаточно хороша — многие буквы уже плохо заметны или полностью исчезли. Можно полагать, что прежде эта часть пространства между пещерными сооружениями 2 и 3 была прикрыта сверху скальным «козырьком», позднее обвалившимся. Нижняя надпись состоит из трех строк, высота букв в них до 7—8 см, за исключением двух последних букв во второй строке, высота которых не более 4,5 см, глубина — 0,2 см, длина строк — 22—25 см, высота надписи — 35 см. Уже при первом посещении Кара-Камара эта надпись была определена нами как латинская, в которой достаточно хорошо читалась вторая строка G. Rex — сокращение имени Gaius в сочетании, как мы предполагали, с хорошо известным титулом Rex — царь. Эту надпись по фотографии изучал Ю. Г. Виноградов, который высказал предположение о возможном чтении стк. 3 как сокращения двух слов Apollinaris Legio, т. е. названия римского XV легиона Apollinaris.

Ю. Б. Устинова пришла к близкому выводу (см. комментарий в ее статье). Верхняя надпись (первая — по Ю. Б. Устиновой) расположена над нижней, на расстоянии около 2 м, но несколько правее. Она также состоит из трех строк; в стк. 1 различимо слово ROD, в стк. 2 сохранились неясные очертания каких-то знаков, в стк. 3 отчетливо видны две буквы — IM. Высота надписи 44 см, длина строк — 20 см, расстояние между строками — 6 см.

Помимо изучения надписей и обмеров пещерного комплекса нами также были начаты исследования культурного слоя в пещерном сооружении 3. Эти исследования

определили характер культурного слоя общей мощностью 1,18 м, состоящего из чередующихся прослоек обгорелой земли с угольками, зольников, навоза, песка, мелкого песчаника толщиной от 5 до 25 см. Особенности этих прослоек показывают, что данный культурный слой не определяет первоначального назначения пещерного сооружения. Он сложился в результате длительного использования пещеры в качестве временного убежища и загона для скота. Что же касается первоначального назначения этого комплекса, то, очевидно, он не мог выполнять функции сооружений жилого назначения. Об этом говорят открытые и высокие входы в пещеры, отсутствие элементарных условий для жилья. Более предпочтительно считать эти сооружения культовыми, что согласуется и с наличием достаточного числа посетительских надписей, обычно сосредоточенных в местах культового назначения.

С каким культом связан данный пещерный комплекс? Ответить на этот вопрос пока весьма затруднительно. Нет данных, свидетельствующих о его буддийской, как полагал Г. В. Парфенов, или зороастрийской принадлежности. В то же время характер архитектуры пещерных сооружений этого комплекса указывает на определенную близость их к митраистским святилищам, которые представляли собой зачастую искусственные или естественные пещеры со сводчатым потолком и расположенными вдоль стен каменными скамьями. Освещались пещеры особыми светильниками, символизирующими божественный свет. Любопытно, что в пещерных святилищах Кара-Камара обычно в торцовой стене имеются небольшие треугольные нишки, которые, судя по закопченности стен, предназначались для установки светильников (рис. 6).

К выводу о том, что данные пещерные святилища могли быть митреумами, пришла и Ю. Б. Устинова (см. ее статью). В этом отношении весьма интересно наличие в стк. 3 верхней латинской надписи двух букв IM, которые, по-видимому, представляют собой стандартную аббревиатуру *Invictus Mit(h)ra* — «Непобедимому Митре», принятую во всем римском мире.

Воздерживаясь от дальнейшей исторической интерпретации полученных данных, мы выражаем надежду, что специалисты обратят внимание на столь интересные и неожиданные надписи из Кара-Камара и решат вопрос об их хронологической принадлежности. В то же время нет сомнений, что пещерные сооружения Кара-Камара принадлежат к числу незаурядных памятников кушанского времени в Северной Бактрии.

Э. В. Ртвеладзе

© 1990 г.

НАСКАЛЬНЫЕ ЛАТИНСКИЕ И ГРЕЧЕСКАЯ НАДПИСИ ИЗ КАРА-КАМАРА

На стенах пещеры Кара-Камар, покрытых многочисленными надписями разных эпох, вплоть до современных, и рисунками, удается выделить одну греческую и две латинские надписи. находка латинских надписей знаменательна уже тем, что, насколько нам известно, до сих пор латинских надписей восточнее Закавказья не обнаруживали, и открытие их на границе Туркмении и Узбекистана существенно расширяет территориальные пределы латинской эпиграфики.

Обе латинские надписи расположены у одного из входов в пещеру, близко друг от друга, причем надпись 1 расположена примерно на 1,5 м выше надписи 2. Они высечены на значительной высоте даже от современной поверхности земли, которая на несколько метров выше древней. Отметим, что когда вход в пещеру еще не обвалился,

эти надписи находились как бы на стенах «вестибюля» и могли быть видны, по всей вероятности, только при искусственном освещении.

Надпись 1 была, как минимум, трехстрочной. Буквы второй строки теперь нечитаемы, а в первой и третьей строках сохранилось:

ROD
—
I M

Высота букв колеблется от 0,05 (M) до 0,06 м (R). R имеет слегка закругленную боковую гасгу, у M пересечение двух средних гасг находится примерно на середине высоты боковых, несколько расходящихся в стороны.

Надпись 2: PAN

G. REX

AP. LG

Высота букв в сткк. 1 и 3 — 0,07—0,08 м, в стк. 2 G и R несколько выше остальных букв (0,07—0,08 против 0,45 м), в стк. 3 две последние буквы написаны курсивом. В сткк. 2 и 3 сохранились точки-разделители.

Сочетание актуарного письма, которым исполнены обе надписи, с курсивным любопытно, но объяснимо для исследуемого памятника: ведь надписи высечены не профессиональным резчиком, а, как мы попытаемся доказать, римскими легионерами, в неудобном для работы месте. Характерно, что торопливым курсивом выполнены две последние буквы надписи: может быть, на них не хватило времени или начал гаснуть светильник?

Шрифт обеих надписей не дает возможности более точной их датировки, нежели императорским периодом. Трудно определить, что такое ROD. По всей видимости, это или сокращение, или то, что осталось от какого-то имени греческого происхождения, начинавшегося с Ροδ-, как Ροδανός, Ροδῆπιος, Ροδίωv, Ροδίος, и т. п. В латинской транскрипции в таком случае выпало H, необходимое после R в RHOD, но такое отклонение от орфографии вполне допустимо.

Очень любопытна третья строка надписи 1. Расстояние между буквами I и M в три раза превосходит интервал между другими буквами этой надписи и надписи 2. В то же время I·M (с точкой или другим букворазделителем) — стандартная аббревиатура Invictus Mit(h)ra, принятая во всем римском мире¹. Эта точка могла либо не сохраниться на хрупком песчанике (как вторая строка надписи), либо никогда не существовать: точки и прочие знаки ставили не всегда, и в данном случае автор надписи мог удовлетвориться тем, что оставил между I и M большое *vacat*.

Существенным аргументом в пользу предложенного чтения служит обнаружение надписей в пещере: ведь митреух мыслился как пещера, и для сооружения своих храмов митраисты стремились использовать пещеры, естественные или искусственные гроты и т. п.² В таком случае надпись 1 представляет собою, по всей вероятности, посвящение лица, имя которого начиналось на ROD, Непобедимому Митре — *Invicto Mithrae*.

Обратившись ко второй надписи, начнем с третьей строки. AP·LG — сокращение, означающее (XV) *Apollinaris Legio*³. Этот легион, сформированный еще при триумвирате, в 62 г. н. э. был направлен из Паннонии в Армению (*Tac. Ann. XV. 25*)⁴ и оставался там до 66 г. В начале осени этого года римляне потерпели сокрушительное поражение от парфян в борьбе за Армению; парфяне тогда захватили множество плен-

¹ *Cagnat R. Cours d'épigraphie latine. P., 1889. P. 366; Calderini A. Epigrafia. Torino, 1974. P. 294.*

² *Vermaseren M. J. Corpus inscriptionum et monumentorum religionis Mithriacae. V. 1—2. Hague, 1956—1960; Campbell L. A. Mithraic Iconography and Ideology. Leiden, 1968.*

³ *Cagnat. Op. cit. P. 363; Calderini. Op. cit. P. 262.*

⁴ *Ritterling E. Legio // RE. XII, 2. 1925. Sp. 1750; Domaszewski A. von. Apollinaris legio // RE. I, 2. 1894. Sp. 2845; Webster G. The Roman Imperial Army of the First and Second Centuries A. D. L., 1969. P. 71, 73, 80.*

ных, некоторых из них судьба могла забросить даже в Кара-Камар. Обратим внимание на то, что на Пицундском городище остались следы пребывания на Кавказе XV Legio Apollinaris: черепица с клеймами LEG XV⁵. Все эти соображения дают возможность датировать надпись последней третью I в. н. э.

В таком случае в слк. 1 следует читать Ραπ(ρολισί), что очень хорошо увязывается с историей XV Apollinaris: ведь в Армению он был переведен из Паннонии, и какая-то группа (или один человек) вполне могла продолжать называть себя паннонцами или еще как-нибудь в этом роде. В слк. 2 G — инициал имени Gaius⁶. Rex — видимо, прозвище этого Гаия из XV легиона. Особого внимания заслуживает важная роль XV легиона в распространении митраизма, которую подчеркивают современные исследователи⁷. Этот легион долго стоял в Паннонии, которая, по-видимому, может считаться регионом, где митраистские мистерии проходили фазу становления и оформления и откуда уже достаточно сложившаяся традиция была перенесена в Рим и другие части империи⁸. Самое раннее из известных посвящений Митре — это алтарь, поставленный центурионом XV легиона в Карнунте (Паннония)⁹. Это посвящение могло быть сделано или до 62 г., или в 105—114 гг., когда XV Legio Apollinaris вернулся в Паннонию. Оставив в стороне вопрос, были ли митраистские верования распространены среди воинов этого легиона еще до похода в Армению или это произошло уже в Закавказье под сильным влиянием местного культа Митры (Dio LXXII. 5; Plin. NH. XXX. 6.17)¹⁰, отметим, что, во всяком случае, после Армянской кампании именно в этом легионе впервые в римской армии проявились митраисты.

Греческая надпись расположена в 5 м от современной дневной поверхности у другого входа в пещеру. Она читается:

Ρῖπος ἔθῃ(κε).

Конечная Σ в слове Ρῖπος курсивная, Ο расположен над Π, курсивный также Ε. Высота букв — 0,15—0,19 м.

Ρῖπος — наверное, или имя, или прозвище от слова со значением «тростниковая плетенка»; в просмотренных справочниках греческих собственных имен обнаружить его не удалось.

В ἔθῃ(κε) две последние буквы, необходимые для образования правильного аориста от τῖθῃμι, или никогда не были написаны, или исчезли со временем, что не исключено, так как уже у Η вторая вертикальная гаста полустерта.

Надпись, по-видимому, представляет собою посвящение некоего Рипа. Курсивный шрифт очень трудно датировать, тем более в таком удаленном от основных греческих центров месте, но в принципе эта надпись может относиться к тому же периоду, что и латинские. Скорее всего, посвящение Рипа обращено также к Митре, хотя не исключено, что та же пещера использовалась и для отправления другого культа раньше или позже того времени, когда она служила митреумом.

Итак, приведенные соображения позволяют предположить, что латинские надписи в пещере Кара-Камар оставлены бывшими воинами XV легиона в последней трети I в. н. э. и одна из них представляет собою посвящение Митре, а сама пещера, может быть, использовалась как митреум.

Ю. Б. Устинова

⁵ Кизурадзе Н. Ш., Лордкипанидзе Г. А., Тодуа Т. Т. Клейма XV легиона из Пицундского городища // ВДИ. 1987. № 2. С. 88—92.

⁶ Calderini. Op. cit. P. 288.

⁷ Daniels C. M. The Role of the Roman Army in the Spread and Practice of Mithraism // Mithraic Studies. II. Manchester, 1975. P. 250 f.

⁸ Beskow P. The Routes of Early Mithraism // Etudes mithraiques. Leiden, 1978. P. 10.

⁹ Daniels. Op. cit. P. 250.

¹⁰ Ibid. P. 251.