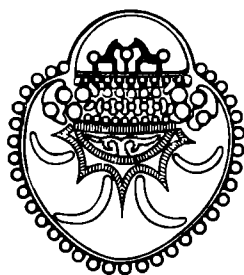


АКАДЕМИЯ НАУК СССР  
ИНСТИТУТ АРХЕОЛОГИИ

# СОВЕТСКАЯ АРХЕОЛОГИЯ



*Журнал основан в 1957 году  
Выходит четыре раза в год*

№ 2

ИЗДАТЕЛЬСТВО «НАУКА»  
МОСКВА—1972

Б. Я. СТАВИСКИЙ

## КАПИТЕЛИ ДРЕВНЕЙ БАКТРИИ

Бывает так, что в каком-либо памятнике или группе памятников вдруг отражаются характерные черты культуры и искусства целой эпохи, области или страны. Именно так обстоит дело с одной группой археологических памятников Бактрии, древней историко-культурной области, охватывавшей южные районы Узбекской и Таджикской ССР и север Афганистана и игравшей в древности важную роль в истории культуры всего Востока. Памятники, о которых идет речь — это каменные капители пилястров, пилонов и колонн, открытые в основном в последние десятилетия советскими учеными в северной (правобережной) Бактрии и нашими французскими коллегами в южной (левобережной) части этой древней области (рис. 1). Общее число таких капителей с учетом открытых еще в 30-е годы в Айртаме (неподалеку от г. Термеза, на юге Узбекистана) и в самом Термезе достигло уже 50.

Наиболее ранние из известных сейчас капителей Бактрии относятся ко времени существования здесь, в сердце Азии, своеобразного Греко-Бактрийского государства с центром в Бактрии и с греческой правящей верхушкой во главе (вторая половина III—II вв. до н. э.). Эти ранние капители коринфского и коринфизированного типов (рис. 2, а) открыты при раскопках городища Ой-Ханум на южном берегу р. Пяндж (верховья Амударьи), где они венчали декоративные пилястры и колонны портиков и залов большой, по-видимому, дворцовой, постройки. Пилястры Ой-Ханум были каменными, из камня же были высечены и стволы колонн. Что же касается самих капителей, то их растительный декор с пышными аканфовыми листьями следует селевкидским образцам и подчинен эллинистическим эстетическим нормам<sup>1</sup>.

Тот же, что в Ой-Ханум, каменный ордер и аналогичные капители колонн (рис. 2, б) (и такие же принципы планировки дворцовой постройки, хотя и значительно менее крупной по размеру) открыты недавно и на юге Таджикистана — на городище Саксанохур в Пархарском районе<sup>2</sup>. Не вероятно, что с этой ранней группой каменных капителей Бактрии следует связывать найденную в 1950 г. капитель с Мунчак-тепе в долине р. Кафирниган, северного притока Амударьи<sup>3</sup>, а также две капители из Старого Термеза; одна из них найдена еще в 30-е годы<sup>4</sup>, вторая — в 1966 г.

<sup>1</sup> P. Bernard. Chapiteaux corinthiens hellénistiques de l'Asie Centrale découverts à Ai Khanoum. «Syria», 1968, XLV, 1—2, стр. 111—151.

<sup>2</sup> Б. А. Литвинский, Х. Мухитдинов. Античное городище Саксанохур (Южный Таджикистан), СА, 1969, 2, стр. 160—177.

<sup>3</sup> М. М. Дьяконов. Археологические работы в нижнем течении реки Кафирнигана (Кобадиян) (1950—1951 гг.). МИА, 37, 1953, стр. 266, рис. 11. Хранится в Институте истории АН ТаджССР в Душанбе. Как любезно сообщила мне В. Л. Воронина, определение этой капители как круглой неверно. На самом деле она имела прямоугольную форму. Соответственно ошибочна и данная в статье М. М. Дьяконова реконструкция этой капители.

<sup>4</sup> Г. А. Пугаченкова. Фрагменты эллинистической архитектуры правобережного Тохаристана. Тр. АН УзССР, сер. 1, Термез. археол. экспедиция, II, Ташкент, 1945, стр. 74, рис. 6. Хранится в Термезском музее.

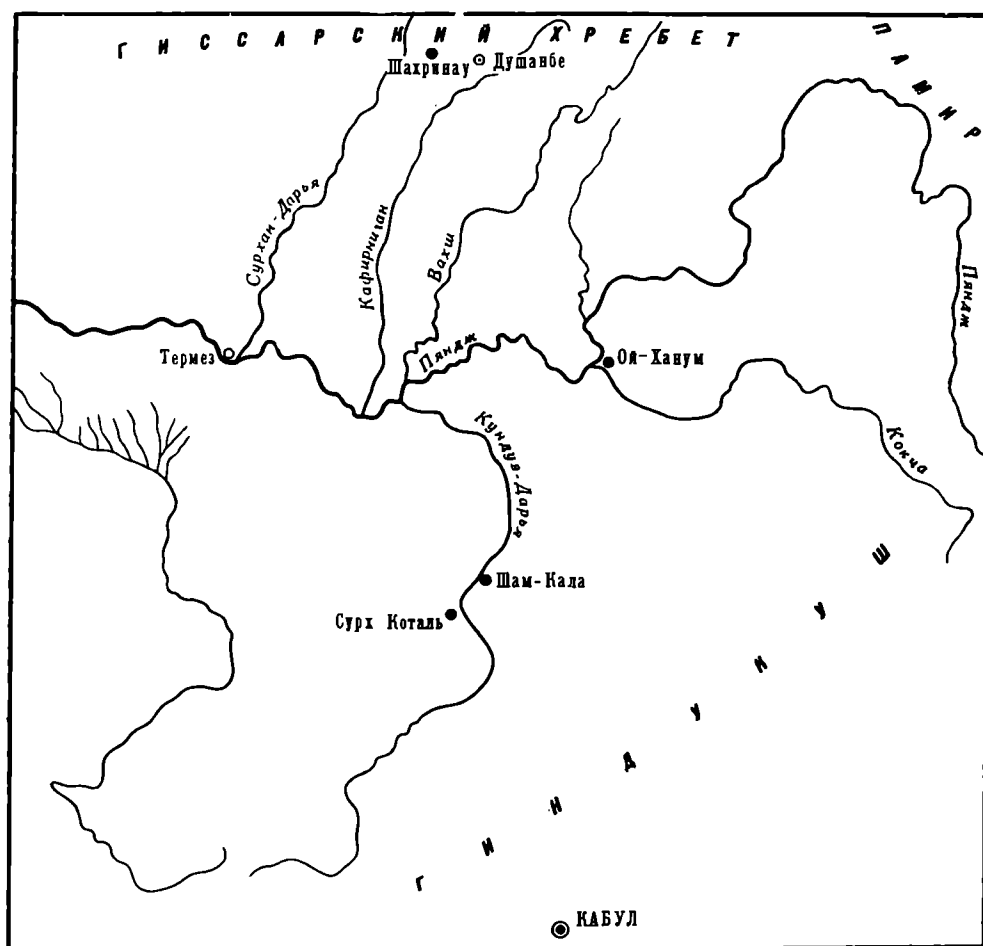


Рис. 1. Схематическая карта Бактрии с указанием мест находок каменных капителей

во время работ нашей экспедиции<sup>5</sup>, третья была обнаружена вместе с каменным стволом колонны в 1969 г. в результате размыва Амударьей прибрежного участка городища<sup>6</sup>. Как мунчактипинская, так и обе термезские капители коринфизированного типа, украшены аканфовой листвой, причем трактовка листьев аканфа на них близка к ойханумским капителям (для них, в частности, характерно подчеркивание центральной жилки листа).

Все остальные каменные капители Бактрии относятся к кушанской эпохе, т. е. к I—IV вв. н. э., когда эта область была местом зарождения и основным ядром могущественной, но все еще слабоизученной, а потому и загадочной Кушанской державы. К числу этих памятников кушанской поры относятся капители из района Термеза (из собственно Термеза, Айртама и Хатын-Рабата) и из Гиссарской долины (из Шахринау, к западу от Душанбе) — на правом берегу и из древнего Баглана (из Сурх-Коталья и Шам-Калы) — на левом (афганском) берегу Амударьи.

Наиболее сильно традиции греко-бактрийской культуры отразились на рельефах Айртама; ранее воспринимавшихся как карниз или фриз<sup>7</sup>. Как удалось установить, рельефы эти представляли собой части двух состав-

<sup>5</sup> Эта капитель пилона еще не опубликована. Хранится в Государственном музее искусства народов Востока в Москве.

<sup>6</sup> Краткую информацию об этой находке см. в газ. «Правда Востока» от 28 декабря 1969 г.

<sup>7</sup> Первые публикации см.: М. Е. Массон. Находка фрагмента скульптурного карниза первых веков н. э. Материалы Узкомстариса, I, Ташкент, 1933; его же. Скульптура Айртама, «Искусство», 1935, 2, стр. 129—134; К. В. Тревер. Памятники греко-бактрийского искусства. М.—Л., 1940, стр. 149—158, табл. 45—49.

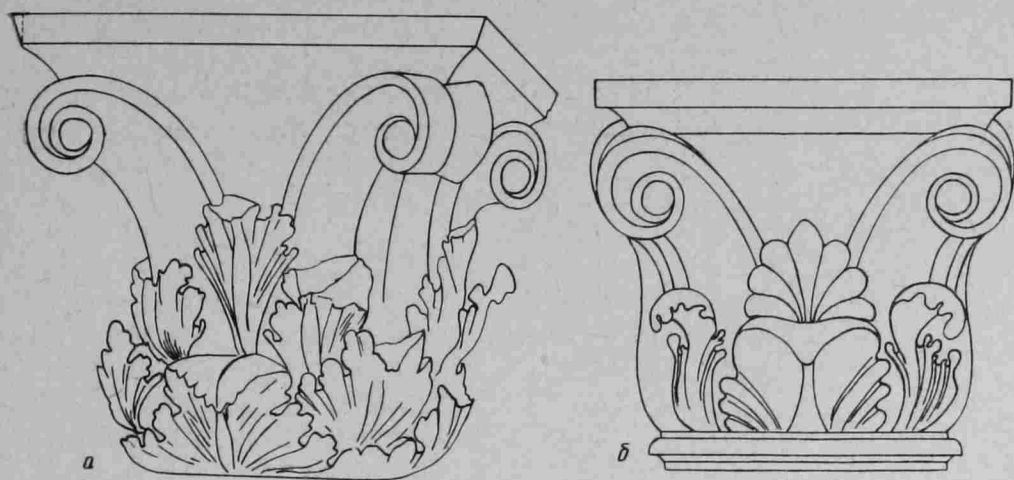


Рис. 2. Каменные капители:

а — из Ой-Ханум; б — из Саксанохура (реконструкция)

ных капителей от пилястров, или антов, оформлявших вход в буддийское святилище<sup>8</sup>. Каждая капитель составлялась из четырех прямоугольных блоков (длина блока 74—100 см, высота 36—41 см), причем три блока располагались в ряд, а четвертый под углом к ним; в плане капитель, таким образом, напоминала букву Г. Длина одной такой капители по длинной стороне 2,83 м, второй — 2,75 м, по коротким сторонам 94 и 86 см. По внешней стороне капителей размещались рельефные полуфигуры людей на фоне аканфовой листвы, а на повороте и на обоих концах — скульптурные волюты. На каждой из айртамских капителей находилось по семь фигур. Пять из них на одной из капителей, с музыкальными инструментами в руках, передавали, по определению акад. С. Ф. Ольденбурга, «пять великих звуков» (панча махашабда)<sup>9</sup>. Руки остальных персонажей были изображены в каноническом жесте «мудра» или же держащими чашу, ритуальные повязки-сленгиды, а возможно, и гирлянды цветов. Передача листьев аканфа с утрированной толстой центральной жилкой, равно как и резко выраженный выпуклый глазок волюты<sup>10</sup>, сближает айртамские рельефы с капителями Ой-Ханум и Саксанохура. На связь с Ой-Ханум (и традициями греко-бактрийской архитектуры) указывают и технические особенности айртамских рельефов: капители Айртама венчали пилястры (или анты), сложенные из кирпича сырца и облицованные камнем, причем каждый из айртамских рельефов имел на верхней плоскости трапециевидные гнезда для скреп, соединявших эти части капителей между собой и со стеной, а снизу — прямоугольные гнезда для соединения капители со стеной и ее облицовкой.

Раскопки Айртама, осуществленные на заре среднеазиатской археологии, не дали, к сожалению, достаточных данных для определения не только устройства, но и времени сооружения буддийского святилища, которое было украшено этими замечательными капителями. Однако черты близости к греко-бактрийским каменным архитектурным деталям позволяют датировать айртамские капители раннекушанским временем, чему не противоречат немногочисленные раскопочные данные, известные по работам исследователей Айртама: находка над нижним полом святилища (всего

<sup>8</sup> Б. Я. Ставиский. О назначении айртамских рельефов. СГЭ, XXXIV (в печати).

<sup>9</sup> Это определение акад. С. Ф. Ольденбург высказал в частной беседе М. Е. Массону еще тогда, когда был найден лишь первый рельефный блок с изображением трех музыкантов. М. Е. Массон. Находка фрагмента скульптурного карниза, стр. 12.

<sup>10</sup> Г. А. Пугаченкова. Фрагменты эллинистической архитектуры..., стр. 75, рис. 8. Фрагмент хранится в Термезском музее.

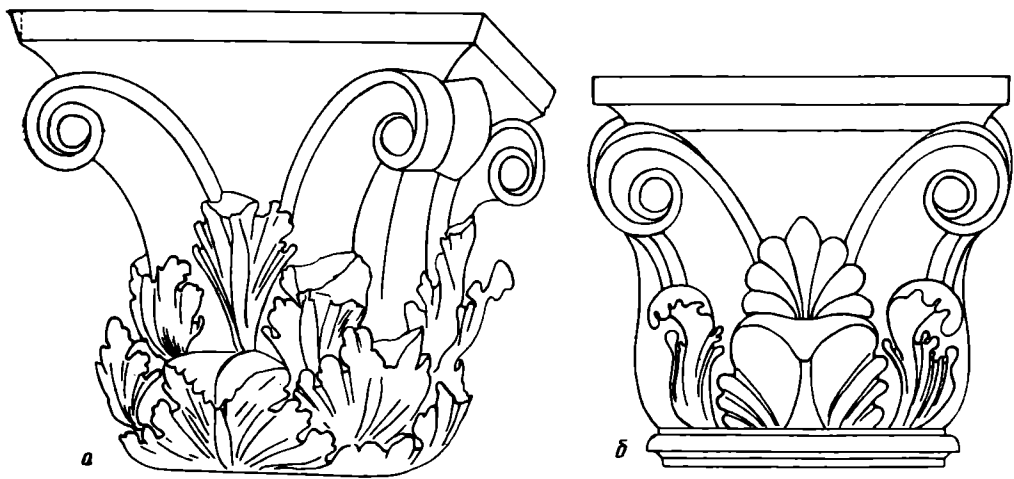


Рис. 2. Каменные капители:

а — из Ой-Ханум; б — из Саксанохура (реконструкция)

ных капителей от пилястров, или антов, оформлявших вход в буддийское святилище<sup>8</sup>. Каждая капитель составлялась из четырех прямоугольных блоков (длина блока 74—100 см, высота 36—41 см), причем три блока располагались в ряд, а четвертый под углом к ним; в плане капитель, таким образом, напоминала букву Г. Длина одной такой капители по длинной стороне 2,83 м, второй — 2,75 м, по коротким сторонам 94 и 86 см. По внешней стороне капителей размещались рельефные полуфигуры людей на фоне аканфовой листвы, а на повороте и на обоих концах — скульптурные волюты. На каждой из айртамских капителей находилось по семь фигур. Пять из них на одной из капителей, с музыкальными инструментами в руках, передавали, по определению акад. С. Ф. Ольденбурга, «пять великих звуков» (панча махашабда)<sup>9</sup>. Руки остальных персонажей были изображены в каноническом жесте «мудра» или же держащими чашу, ритуальные повязки-сленгиды, а возможно, и гирлянды цветов. Передача листьев аканфа с утрированной толстой центральной жилкой, равно как и резко выраженный выпуклый глазок волюты<sup>10</sup>, сближает айртамские рельефы с капителями Ой-Ханум и Саксанохура. На связь с Ой-Ханум (и традициями греко-бактрийской архитектуры) указывают и технические особенности айртамских рельефов: капители Айртама венчали пилястры (или анты), сложенные из кирпича сырца и облицованные камнем, причем каждый из айртамских рельефов имел на верхней плоскости трапециевидные гнезда для креплений, соединявших эти части капителей между собой и со стеной, а снизу — прямоугольные гнезда для соединения капители со стеной и ее облицовкой.

Раскопки Айртама, осуществленные на заре среднеазиатской археологии, не дали, к сожалению, достаточных данных для определения не только устройства, но и времени сооружения буддийского святилища, которое было украшено этими замечательными капителями. Однако черты близости к греко-бактрийским каменным архитектурным деталям позволяют датировать айртамские капители раннекушанским временем, чему не противоречат немногочисленные раскопочные данные, известные по работам исследователей Айртама: находка над нижним полом святилища (всего

<sup>8</sup> Б. Я. Ставиский. О назначении айртамских рельефов. СГЭ, XXXIV (в печати).

<sup>9</sup> Это определение акад. С. Ф. Ольденбург высказал в частной беседе М. Е. Массону еще тогда, когда был найден лишь первый рельефный блок с изображением трех музыкантов. М. Е. Массон. Находка фрагмента скульптурного карниза, стр. 12.

<sup>10</sup> Г. А. Пугаченкова. Фрагменты эллинистической архитектуры..., стр. 75, рис. 8. Фрагмент хранится в Термезском музее.

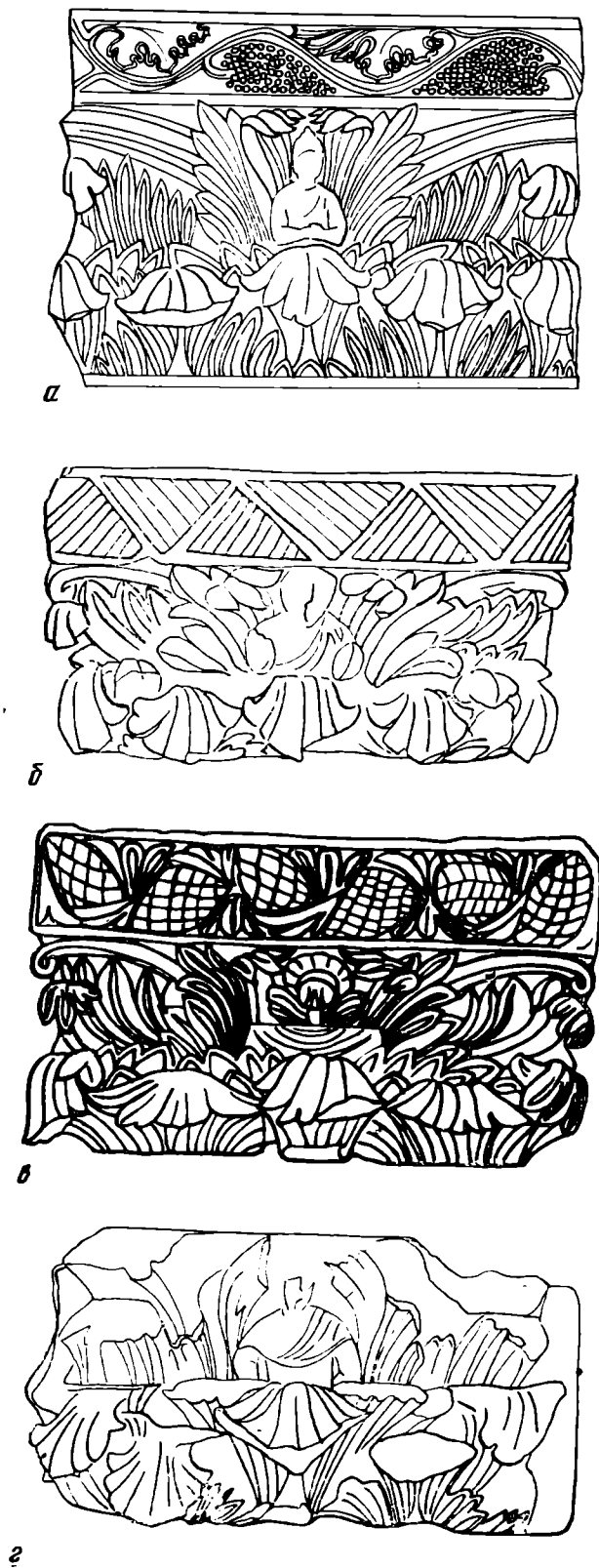


Рис. 3. Каменные капители:  
 а, б, в — из Сурх-Котала, от «платформы статуй»;  
 з — из Сурх-Котала, из «храма Канишки»

здесь было два пола) монеты «безымянного царя царей, великого спасителя» и наблюдения, что святилище возведено поверх руин более ранней постройки (греко-бактрийского времени)<sup>11</sup>.

Более определенно позднекушанской порой (скорее всего временем царствования преемников знаменитого царя Канишки) датируются 33 капители из Баглана и Термеза. Во время раскопок так называемой платформы буддийских статуй близ Сурх-Котала обнаружено 25 однотипных капителей, каждая из которых венчала декоративный каменный пилеастр платформы (всего платформу украшали 40 пилеастров, следовательно, и капителей здесь было, видимо, 40; из сохранившихся 25 заданы пока что лишь 7)<sup>12</sup>. Все эти капители двухпоясные. Верхний пояс образуют геометрические или растительные узоры (рис. 3, а, б, в), нижний — аканфовая листва, ограниченная по сторонам волютами, и помещенные в центре полуфигурка человека (на 24 капителях) или же на одной «тюбан бодисаттвы». Нижняя часть этих двухпоясных капителей фактически аналогична изображению на единственной дошедшей до нас капители такого же декоративного пилеастра из сурхкотальского «храма Канишки»<sup>13</sup> (рис. 3, з).

Эту же композицию видим мы и в нижней части двухпоясной капители декоративного пилеастра (высота капители 15 см, длина 25 см) из буддийского храма на холме Кара-тепе в Старом Термезе<sup>14</sup>, а также в нижнем поясе капители углового пилеастра (высота капители 23 см,

<sup>11</sup> Г. А. Пугаченкова. К изучению памятников Северной Бактрии. ОНУ, 1968, 8, стр. 30.

<sup>12</sup> D. Schlumberger. The Excavations at Surkh-Kotal and the Problem of Hellenism in Bactria and India. «Proc. Brit. Acad.», XLVII, 1961, стр. 90—91. Воспроизведения: там же, табл. XXII, а; XXIV, а, в; «J. Asiatiques», CCLXIII, 1955, табл. III, 3; «Syria», XXXVII, № 1—2, табл. V, 2, 3, 4; VI, 6.

<sup>13</sup> D. Schlumberger. The Excavations at Surkh-Kotal, стр. 89—90, табл. XVIII, б.

<sup>14</sup> Сб. «Буддийские пещеры Кара-тепе в Старом Термезе». М., 1969, стр. 158—164, рис. 38—39.

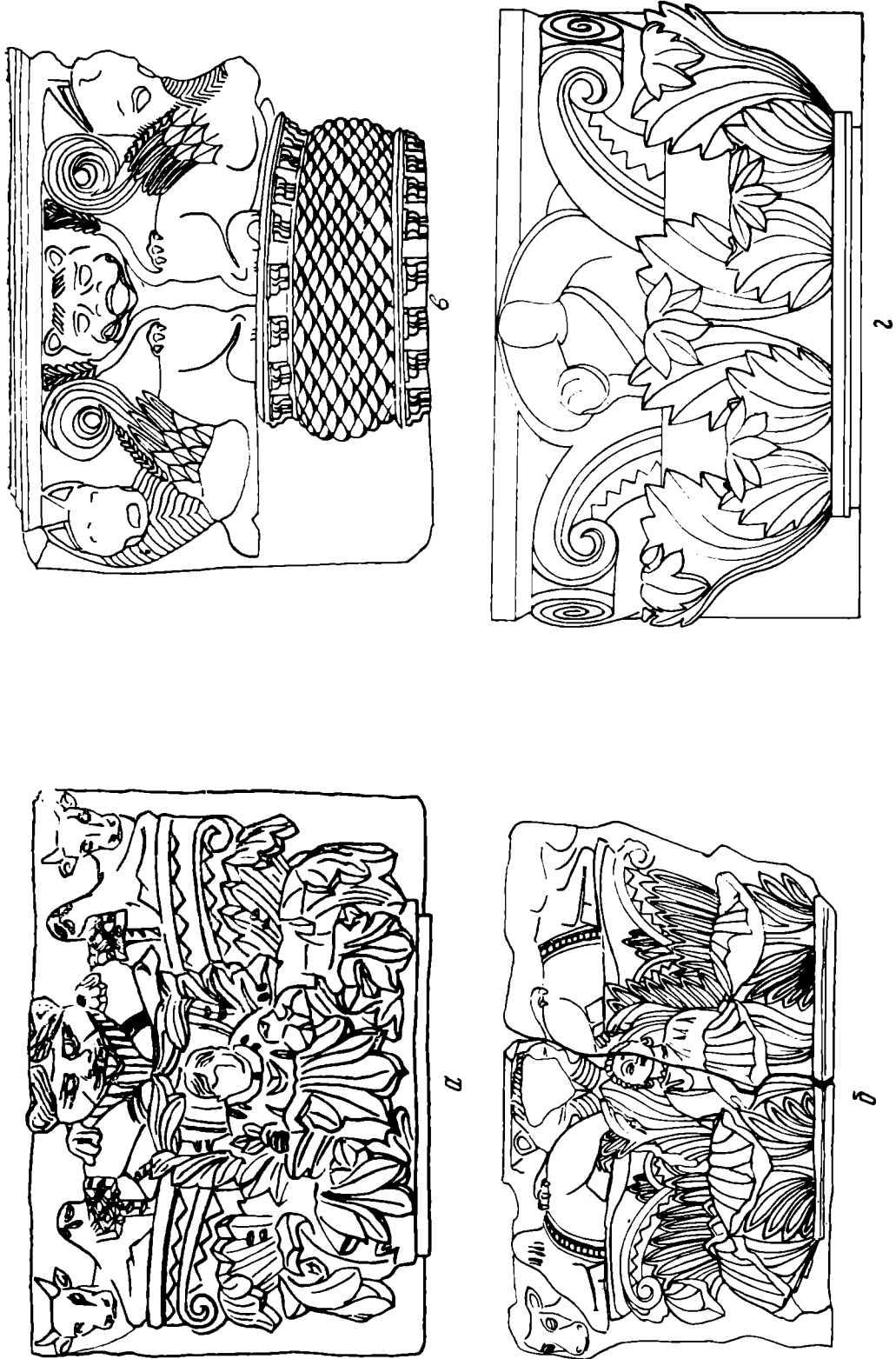
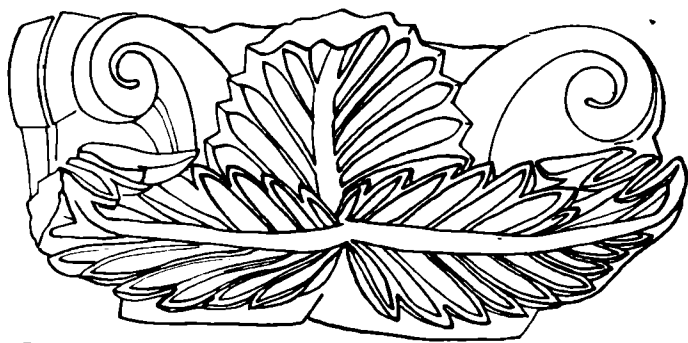


Рис. 4. Каменные капители:

а — из Кара-тепе; б, в — из Шам-Калы; г — из Термеза

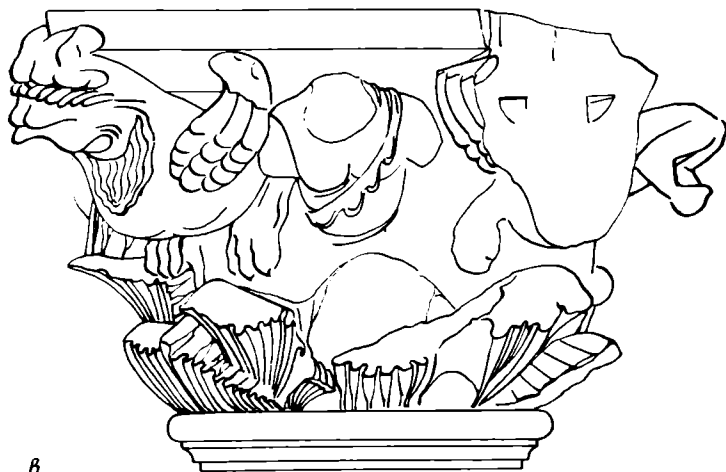




a



b



в

Рис. 5. Каменные капители:  
а — из Хатын-Рабата; б, в — из Шахринау

длина 20 см), найденной случайно на Шам-Кале неподалеку от Сурх-Коталья в Баглане)<sup>15</sup>. Две последние капители — из Кара-тепе Шам-Калы (рис. 4, а б) — особенно близки между собой, так как у них помимо изображений нижнего пояса сходны и композиции верхней части: на них помещены два лежащих быка — зебу, обращенных головами в разные стороны, и между ними, в центре, в фас — хищник (лев или тигр).

Сходная композиция из трех животных венчает и двухпоясную капитель от угловой колонны (высота 27 см, диаметр 21 см), также найденную случайно на Шам-Кале (рис. 4, в)<sup>16</sup>: вместо быков зебу на ней изображены крылатые и рогатые грифоны, однако композиционная схема и передача центральной фигуры хищника те же, что в рассмотренных ранее каратепинском и шамкалинском рельефах; нижний же пояс этой капители иной — его украшает ромбический («чешуйчатый») узор. Частью аналогичной капители был, очевидно, подобранный в 1940 г. в Старом Термезе фрагмент с изображением крылатого грифона, на спине которого видна лапа от центральной фигуры хищника<sup>17</sup>.

Еще две найденные случайно на Шам-Кале капители угловых пилястров (высотой около 20 см) были также двухпоясными<sup>18</sup>. По верху они подобно ряду капителей сурхкотальской «платформы статуй» были украшены растительным узором. В нижнем же поясе у них на углах были

<sup>15</sup> В. Dagens. Fragments de sculpture inédits. MDAFA, XIX, Paris, 1964, стр. 37—38, табл. XXIV, 1—2.

<sup>16</sup> Там же, стр. 38, табл. XXV, 1—2.

<sup>17</sup> Л. И. Ремпель. Архитектурный орнамент Узбекистана. Ташкент, 1961, стр. 53 и рис. 1—2 на стр. 54; ср. Г. А. Пугаченкова, Л. И. Ремпель. История искусств Узбекистана, М., 1965, стр. 77—78 и 75. Указание Г. А. Пугаченковой, что «фигура зверя дана в бурном движении вправо» (Ук. соч., стр. 77), остается на совести автора.

<sup>18</sup> В. Dagens. Ук. соч., стр. 38, 39, табл. XXV, 2—3; XXVI, 1—2.



помещены фигура птицы (на одной из капителей) и птицегрифон (на второй), а в центре — сцены с Буддой и донаторами.

Последнюю из известных сейчас капителей этой группы, капитель пилястра из Термеза (рис. 4, з)<sup>19</sup>, также можно отнести к группе двух-поясных: верхний ее пояс составляли две волюты и человеческая полуфигура между ними, нижний — листья аканфа, трактовка которых также сближает ее с капителями Сурх-Котала, Кара-тепе и Шам-Калы. Передача листьев без центральной прожилки и отсутствие выпуклого глазка у волюты в то же время заметно отличают эту капитель от айртамских.

Помимо рассмотренных выше капителей в Бактрии сейчас известны еще три: одна найденная при раскопках Хатын-Рабата, две открытые случайно на городище Шахринау. Издавшие эти капители Г. А. Пугаченкова и А. Мухтаров относят их к кушанской эпохе. С этим, видимо, следует согласиться. Более того, сравнение этих находок с айртамскими и позднекушанскими капителями позволяет, на мой взгляд, предположительно определить и их относительную хронологию — между айртамскими и позднекушанскими.

Капитель пилястра из Хатын-Рабата (рис. 5, а)<sup>20</sup> украшена волютами по углам и тремя своеобразно размещенными крупными листьями аканфа посередине: два листа помещены горизонтально, расходящимися в разные стороны, а третий центральный, — стоящим вертикально. Подчеркивание толстой центральной прожилки листьев аканфа сближает эту капитель с айртамскими, а отсутствие выпуклого глазка на волютах — с позднекушанскими. С капителью из Хатын-Рабата невольно увязывается одна<sup>21</sup> из шахринауских (высота 22 см, основание 36 × 36 см) со сходным размещением трех крупных листьев аканфа и подчеркнутой толстой центральной прожилкой (рис. 5, б). Однако листья здесь более декоративно изогнуты, к ним добавлен еще один четвертый маленький лист (он помещен ниже центрального), и, что более существенно, волюты на углах заменены скульптурными изображениями крылатых, рогатых и бородатых львиных грифонов.

Вторая шахринауская капитель<sup>22</sup>, венчавшая, вероятно, круглую колонну, по углам, как и первая, была украшена скульптурными фигурами крылатых грифонов. Эти чудовища имели закрученные рога и похожую на бороду гриву (рис. 5, в). Между грифонами здесь размещались полуфигурки людей на фоне аканфовых листьев (по одной полуфигурке на каждой стороне капители). Сильно выступающие полуфигурки людей и листья аканфа с утрированной центральной прожилкой сближают эту капитель скорее с айртамскими, чем с позднекушанскими. Рельефы Айртама напоминают также передача складок одежды у лучше сохранившейся женской полуфигурки, изображение у нее на шее тройного ожерелья с широкой квадратной пряжкой и ложчатая чаша у нее в руках. В то же время фигуры грифонов сближают эту капитель как с первой капителью из Шахринау, так и с капителями позднекушанской группы из Шам-Калы.

Определив (хотя в некоторой мере и гипотетично) датировки известных сейчас каменных капителей Бактрии, попробуем выяснить их значение для характеристики культуры и искусства этой древней историко-культурной области. Прежде всего отметим, что и для греко-бактрийского, и для позднекушанского времени мы вправе говорить о распространении сходных капителей как на левобережье, так и на правобережье Амударьи. Причем если капители греко-бактрийского времени мы пока не

<sup>19</sup> Г. А. Пугаченкова. Фрагменты эллинистической архитектуры..., стр. 74—75, рис. 7.

<sup>20</sup> Г. А. Пугаченкова. К изучению памятников Северной Бактрии, стр. 32, рис. 2.

<sup>21</sup> А. Мухтаров. Новые находки каменных капителей кушанского времени из Шахринау (Южный Таджикистан). Изв. ООИ АН ТаджССР, 1968, 3, стр. 39, 40, рис. 1 и 3.

<sup>22</sup> Там же, стр. 37—39, рис. 2 и 4.

можем еще считать узколокальной группой (не исключена вероятность, что их особенности окажутся характерными для более широкой территории), то тип капителей Баглана и Термеза позднекушанского времени предстает перед нами как характерный именно для Бактрии. Он заметно отличается от античных, североиндийских и от иных известных сейчас локальных групп капителей. Существенно отличаются от прочих локальных групп капителей и в то же время тесно связываются, как мы уже видели, с капителями позднекушанской Бактрии также айртамские, хатынрабатская и шахрпнауские капители. Все это позволяет говорить, что в кушанское время на территории Бактрии формируется местный тип каменных капителей, одинаково характерных как для северной (правобережной), так и южной (левобережной) ее частей. Капители кушанской Бактрии наряду с другими данными (архитектура, керамика, эпиграфика, нумизматика и т. п.) могут, таким образом, рассматриваться как свидетельство об историко-культурном единстве обеих частей Бактрии в кушанское время, позволяющее считать вопреки мнению некоторых зарубежных ученых северным рубежом этой области не Амударью, а Гиссарский хребет и его западный отрог Байсун-тау<sup>23</sup>.

Следует подчеркнуть, что особенности капителей кушанской Бактрии не зависят от религиозной принадлежности украшенных ими построек. Однотипные позднекушанские капители, как мы могли убедиться, украшали, несомненно, буддийский храм Кара-тепе в Термезе, скорее всего буддийскую «платформу статуй» близ Сурх-Котала и, безусловно, не буддийское храмовое сооружение, возведенное в честь царя Канишки в том же Сурх-Котале. Анализ капителей Бактрии позволяет также выявить те традиции, которые впитали в себя культура и искусство этой области в кушанский период, бывший в древности временем наибольшего размаха международных связей и взаимовлияний.

Уже айртамские капители, продолжая традицию коринфских и коринфизированных капителей Греко-Бактрийского государства, несут на себе также следы иных вкусов и веяний. Так, размещение человеческих полуфигур на фоне аканфовой листвы не засвидетельствовано в греко-бактрийских памятниках и скорее всего является результатом ознакомления создателей айртамских капителей с этим, средиземноморским по происхождению<sup>24</sup>, приемом уже после падения Греко-Бактрийского царства. О том же, возможно, свидетельствуют изображенные на ряде персонажей одежды: «туники с короткими и длинными рукавами, широкие покрывала и плащи, наброшенные на голову или драпирующие туловище», которые, как это отмечали первооткрыватели Айртама М. Е. Массон и М. И. Вязмитина, «напоминают костюмы Римской империи»<sup>25</sup>. Те же исследователи, а также К. В. Тревер указывали на несомненную связь изображений на рельефах Айртама с индийскими (гандхарскими и матхурскими) памятниками. Не преследуя в данном случае цели всестороннего анализа деталей и особенностей изображений на айртамских рельефах, отметим еще наличие в них иных элементов — не античных и не индийских — по происхождению: своеобразный этнический тип ряда персонажей и отдельные атрибуты, например арфу, отличную от индийской<sup>26</sup>.

<sup>23</sup> О дискуссии относительно северной границы кушанской Бактрии подробнее см. сб. «Буддийские пещеры Кара-тепе...», стр. 165, 166.

<sup>24</sup> К. И. Рончевский. Художественные мотивы в древнем римском зодчестве, I, Рига, 1905, стр. 3, 19, 20; A. Strong. Roman Sculpture. London, 1907, стр. 126, 230.

<sup>25</sup> М. Е. Массон. Скульптура Айртама, стр. 130; М. И. Вязмитина. Раскопки на городище Айртам. Тр. АН УзССР, II, стр. 29.

<sup>26</sup> Единственный памятник искусства Индии с изображением арфы, сходной с айртамской (и отличной от индийской), — рельеф Кливлендского музея воспроизводит, как это убедительно показал Дж. Розенфильд, среднеазиатских музыкантов и танцоров. J. M. Rosenfield. The Dynastic Arts of the Kushans. Berkeley — Los Angeles, 1967, стр. 216, 217, рис. 58.

Своеобразен и сам прием использования в качестве капители составного Г-образного в плане, почти трехметрового по длинной стороне (при высоте около 40 см) рельефа с большой группой полуфигур (шесть по длинной стороне), образующих вместе с листьями аканфа ритмичную «строчную», как удачно назвал ее Л. И. Ремпель<sup>27</sup>, композицию.

Фиксируя, таким образом, усвоение элементов античного и индийского происхождения, айртамские капители свидетельствуют о творческом их использовании, в результате чего в Бактрии появляется своеобразное произведение архитектурно-декоративного искусства, отличное как от античных, так и от индийских памятников.

О творческой переработке различных культурных традиций ярко свидетельствуют и капители позднекушанской Бактрии. Если мотив аканфовой листвы с полуфигуркой человека продолжает здесь античную традицию, отраженную уже в Айртаме, если двухпоясный характер капителей отмечает еще одну, появившуюся, вероятно, благодаря контактам с римским миром, средиземноморскую черту<sup>28</sup>, то композиция с тремя животными, два из которых лежат повернувшись в разные стороны, а третье изображено в фас, ведет происхождение из иных источников. Подобная компоновка животных хорошо известна в искусстве Индии<sup>29</sup>, а размещение фигур животных на капителях восходит к традициям Ахеменидского царства<sup>30</sup>. С Индией четко связываются также изображения буддийского характера: «тюбан бодисаттвы» на одной из капителей «платформы статуй» в Сурх-Котале и персонажи буддийских сцен на двух капителях из Шам-Калы. В то же время отраженный (пусть и в уже заметно измененном виде) в композиции верхнего пояса капителей Каратепе и Шам-Калы мотив нападения хищного зверя на быка живо напоминает многочисленные памятники классического Древнего Востока и степного (скифского) мира. Там же, как это хорошо известно, был широко распространен и образ крылатого и рогатого львиного грифона. Характерно, что если в дошедших до нас памятниках Греко-Бактрийского царства этого древневосточного (и степного) образа нет и в помине, то в погребениях предков кушан — кочевых завоевателей, сокрушивших власть греческих государей Бактрии, львиный крылатый грифон не замедлил появиться<sup>31</sup>.

Сравнивая капители греко-бактрийского и кушанского периодов, можно отметить и такую характерную тенденцию в развитии архитектуры (и культуры вообще) Бактрии в кушанское время, как все большее приспособление к местным условиям (и нуждам) заимствованных и творчески усвоенных иноземных элементов. Столь обычные для греко-бактрийской архитектуры каменные колонны и колоннады в кушанской Бактрии были, по-видимому, почти повсеместно заменены деревянными колоннами; лишь две капители (одна из Шахринау и одна из Шам-Калы) венчали круглые колонны (отнюдь не обязательно каменные), в то время как остальные 30 с лишним бактрийских капителей кушанского времени были связаны с пилястрами или пилонами. Более сейсмостойкие деревянные опоры вытеснили хоть и эффектных, но плохо приспособленных к местным условиям каменных пришельцев.

<sup>27</sup> Л. И. Ремпель. Архитектурный орнамент Узбекистана, стр. 59.

<sup>28</sup> E. von Merklin. *Figuralkapitelle*. Arch. anz., 40, Wien, 1925, стр. 161—170; P. Kautzsch. *Kapitelstudien*. Berlin — Leipzig, 1936, стр. 153.

<sup>29</sup> A. Grünwedel. *Buddhistische Kunst in Indien*. Berlin, 1893, стр. 18, рис. 2 (ср. стр. 70, рис. 25); A. Foucher. *L'Art gréco-bouddhique du Gandhâra*. I, Paris, 1905, стр. 201, рис. 81; стр. 225, рис. 102; H. Ingholt. *Gandharan Art in Pakistan*. N. Y., 1957. No. 257.

<sup>30</sup> В западноевропейской литературе такие капители называют даже индо-персидскими или индо-персеполитанскими.

<sup>31</sup> А. М. Мандельштам. Кочевники на пути в Индию. МИА, 136, 1966, стр. 114, табл. XVI, 10; LIII, 3.

В целом анализ капителей Бактрии позволяет, таким образом, выявить ряд особенностей бактрийского направления в искусстве Кушанской империи и обнаружить те разнообразные традиции (античную, древневосточную, индийскую и степную), органический сплав которых как раз и представляли собой культура и искусство кушанской Бактрии<sup>32</sup>.

*B. Ya. Stavisky*

## LES CHAPITEAUX DE L'ANCIENNE BACTRIANE

### Résumé

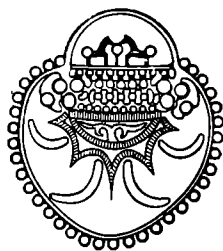
L'article est consacré aux chapiteaux en pierre des pilastre, pilons et colonnes trouvés sur le territoire de l'ancienne Bactriane, dans sa partie méridionale située sur la rive gauche de l'Amu-Daria (actuellement, l'Afghanistan du nord) et dans celle de la rive droite de ce fleuve qui forme aujourd'hui les régions sud des Républiques Socialistes d'Ouzbékistan et de Tadjikistan. Les chapiteaux de provenance d'Aï-Khanoum et de Saksanokhour et probablement deux chapiteaux de Termez remontent à l'époque gréco-bactrienne ou aux temps y proches. Les autres découverts à Aïrtam, Sourkh-Kotal, Cham-Qala, Kara-tépé, Termez, Chakhrinaou et Khatyne-Rabat sont rattachés à la période kouchane. L'analyse des particularités de ce dernier groupe de chapiteaux permet de mettre en évidence les traditions culturelles (antiques, orientales anciennes, indiennes et steppiques) dont l'union organique et la mise en oeuvre créatrice étaient si caractéristiques pour la culture et les beaux arts de cet ancien royaume à l'époque kouchane.

---

<sup>32</sup> Общую характеристику культуры и искусства Бактрии кушанского периода см. Б. Я. Ставиский. Средняя Азия в кушанский период. «История таджикского народа», I, М., 1963, стр. 373—385; B. J. Stavisky, G. M. Bongard-Levin. Central Asia in the Kushan Period. М., 1968; Б. Я. Ставиский. Характерные особенности искусства кушанской Бактрии и их историческая обусловленность. Тез. II. Всес. конф. по истории искусства народов Советского Востока. М., 1970, стр. 57, 58.

АКАДЕМИЯ НАУК СССР  
ИНСТИТУТ АРХЕОЛОГИИ

# СОВЕТСКАЯ АРХЕОЛОГИЯ



ЧЕТВЕРТЫЙ ГОД ИЗДАНИЯ

№ 1

ИЗДАТЕЛЬСТВО АКАДЕМИИ НАУК СССР

МОСКВА — 1960

Б. Я. СТАВИСКИЙ

САМАРКАНДСКИЕ ЧЕРНИЛЬНЫЕ ПРИБОРЫ IX—X вв.  
В СОБРАНИИ ЭРМИТАЖА

Среди неопубликованных предметов среднеазиатских собраний Государственного Эрмитажа имеется группа средневековых чернильных приборов. Каждый такой прибор состоит из стеклянной чернильницы (или чернильниц) и алебастровой (ганчевой) подставки. Чернильницы представляют собой небольшие цилиндрические баночки (диаметром в

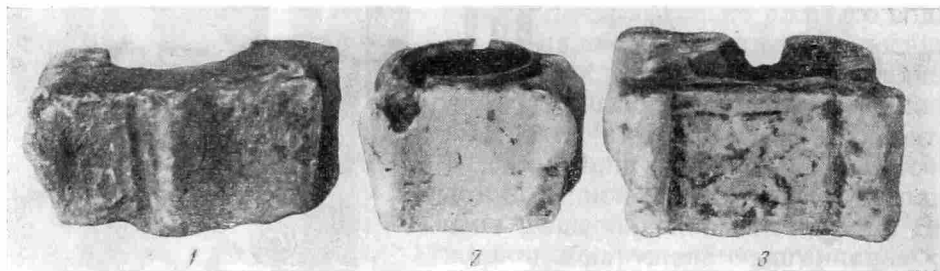


Рис. 1. Приборы с одной чернильницей

4,4—5 см и высотой 3,5—4,5 см) с прямыми стенками и вогнутым дном. Подставки имеют вид плиток, квадратных или прямоугольных в плане, с гнездами для чернильниц. Чернильницы, таким образом, были утоплены внутрь подставок. Боковые стенки подставок со всех четырех сторон украшены колонками и штампованным орнаментом, состоящим

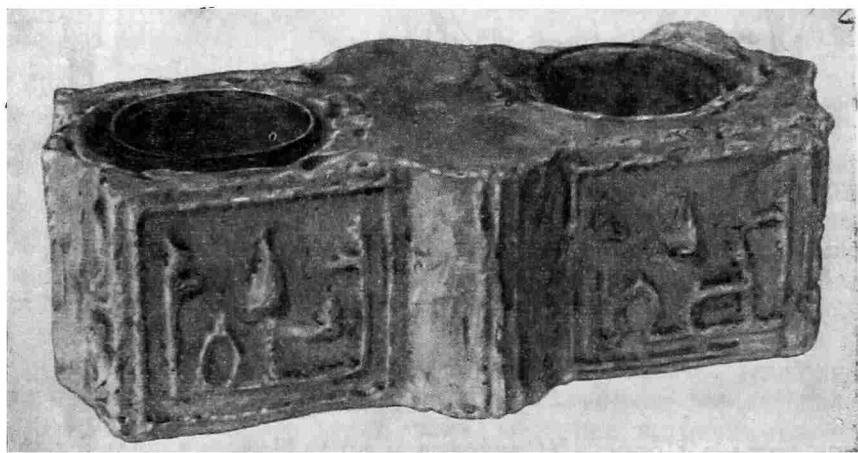


Рис. 2. Прибор с двумя чернильницами

из геометрических и растительных узоров или из стилизованных арабских надписей. Отсутствие орнамента на верхней поверхности объясняется, по-видимому, тем, что чернильные приборы имели крышки.

В Эрмитаже хранятся пятнадцать чернильных приборов такого типа: девять — с одной, три — с двумя, один — с тремя и два — с четырьмя стеклянными чернильницами. Приборы с одной чернильницей (рис. 1) <sup>1</sup> имеют квадратную в плане подставку площадью от 5,5 × 5,5 до 8,5 × 8,5 см при высоте от 4 до 7,5 см. Подставки с двумя черниль-

<sup>1</sup> Инв. №№ Афр-2495, Афр-5430, А-865, СА-1413—1415, 1417, 1418, 1420.

ницами (рис. 2 и 3, 1)<sup>2</sup> прямоугольны; длина одной из них — 16,5 см при ширине около 9 см и высоте 5,8 см; длина второй — 15,0 см, ширина — 6,5 см, высота — 4,5 см; ширина третьей — 8,0 см, высота — 5,5 см (прибор фрагментирован и определить длину его подставки не удастся). Прибор с тремя чернильницами<sup>3</sup> по форме и размерам сходен с предыдущими: длина его — 16,5 см, ширина — 7,4 см, высота — 5,5 см. Приборы с четырьмя чернильницами (рис. 3, 2; рис. 4)<sup>4</sup> немногим крупнее: длина одного из них — 16 см, ширина — 15,5 см, высота — 6 см, высота второго (фрагментированного) — около 7 см.

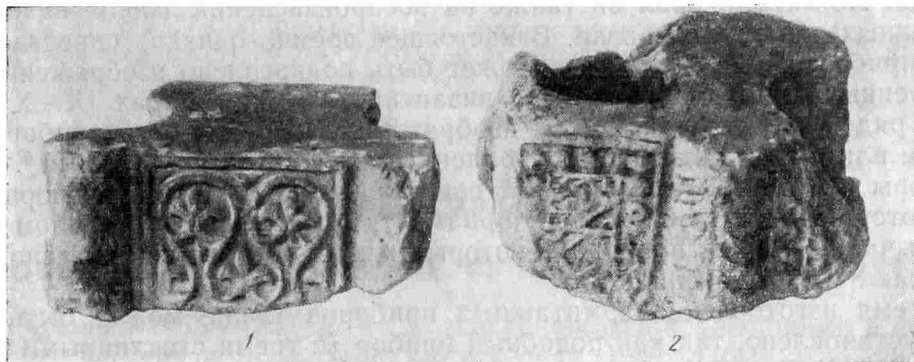


Рис. 3

1 — прибор с двумя чернильницами; 2 — прибор с четырьмя чернильницами



Рис. 4. Прибор с четырьмя чернильницами

Чернильный прибор Афр-5430 найден при раскопках В. В. Бартольда на городище древнего Самарканда — Афрасиабе в 1904 г. Из Самарканда, из местности Ходжи-Юсуф, происходит также прибор Афр-2495 (из коллекции М. В. Столярова). Оттуда же поступили, вероятно, и еще пять чернильных приборов эмиyajного собрания: А-852, А-853 и А-865 — из коллекции Мирзы Бухарина и СА-9768 и СА-13287 — из коллекции Н. И. Веселовского (обе эти коллекции, как известно, в основной своей части собраны в Самарканде). Труднее судить о происхождении приборов СА-1413 — СА-1420 из коллекции Б. Н. Кастаньского, собиравав-

<sup>2</sup> Инв. №№ А-853, СА-1416 и СА-13287.

<sup>3</sup> Инв. № СА-1419.

<sup>4</sup> Инв. №№ А-852 и СА-9768.



щего вещи как в Самарканде, так и во многих других пунктах среднеазиатского междуречья.

Чернильные приборы рассматриваемого типа в археологии Средней Азии известны уже давно. Еще В. Л. Вяткин в своей брошюре, посвященной раскопкам на Афрасиабе, кратко сообщал о находках таких предметов, определяя их как чернильницы. Отметив, что ему попадались алебастровые подставки с разным числом стеклянных баночек (до пяти), В. Л. Вяткин высказал предположение, что в них наливались чернила разных цветов<sup>5</sup>. К сожалению, никаких обоснований определения этих предметов как чернильниц В. Л. Вяткин в своей брошюре не привел. Не опубликовал он также ни воспроизведений своих находок, ни данных для их датировки. В настоящее время, однако, определение этих приборов как чернильных может быть подкреплено изображениями письменных принадлежностей на византийских миниатюрах IX—X вв., где в ряде случаев евангелисты изображены с чернильными приборами в виде плиточных подставок с утопленными в них чернильницами<sup>6</sup>. Эти приборы несколько отличаются от самаркандских по своим пропорциям и по отсутствию штампованного орнамента на стенках, но в целом они чрезвычайно близки приборам, которые мы рассматриваем, и ясно показывают их назначение.

Время изготовления эрмитажных приборов также может быть теперь установлено, так как подобный прибор (с тремя стеклянными чернильницами) был найден на Афрасиабе А. И. Тереножкиным в помещении, четко датированном, помимо керамических находок, тремя хорошо сохранившимися медными монетами Исмаила ибн-Ахмеда Самани самаркандского чекана 894—896 гг. и несколькими саманидскими монетами худшей сохранности первой половины X в.<sup>7</sup>

Таким образом, рассматриваемые нами предметы действительно могут быть определены как чернильные приборы, изготовленные в Самарканде в IX—X вв. Не исключено, конечно, что приборы такого типа могли бытовать здесь и немного позднее, например в XI в., хотя для XI—XII вв., по-видимому, более характерны круглые керамические чернильницы, переносные металлические и керамические калямданы и небольшие стеклянные чернильницы, типологические предшественники так называемых чернильниц-невывливаек.

Довольно больше число самаркандских чернильных приборов (помимо Эрмитажа, такие приборы хранятся также в собраниях Музея истории культуры и искусства Узбекской ССР в г. Самарканде) еще раз свидетельствует о широком распространении грамотности в городах Средней Азии IX—X вв. и о высоком уровне среднеазиатской городской культуры той эпохи.

В заключение следует отметить, что хотя все известные сейчас чернильные приборы рассматриваемого нами типа происходят, вероятно, из Самарканда, подобные предметы бытовали, по-видимому, и в более западных — иранских областях. Во всяком случае, в американских собраниях известны два таких прибора, один из которых (в частной коллекции Р. В. Смита) куплен в Тегеране; данными о происхождении второго прибора, хранящегося в собрании Музея стекла в Корнинге, мы не располагаем<sup>8</sup>.

<sup>5</sup> В. Л. Вяткин. Афрасиаб — городище былого Самарканда. Ташкент, 1926, стр. 62.

<sup>6</sup> K. Weitzmann. Die Byzantinische Buchmalerei des 9. und 10. Jahrhunderts. Berlin, 1935, табл. V, XIV, LXX, LXXX; №№ 22, 24, 71, 73, 74, 414, 492.

<sup>7</sup> А. И. Тереножкин. Вопросы историко-археологической периодизации древнего Самарканда. ВДИ, 1947, № 4, стр. 134—135; ср. его же. Согд и Чач. КСИИМК, вып. XXXIII, 1950, стр. 166, рис. 72, 3.

<sup>8</sup> Glass from the Ancient World. The Ray Winfield Smith Collection. A Special Exhibition 1957, Corning. New York, 1957, стр. 233, № 257.

Сходные чернильные приборы, как уже отмечалось выше, употреблялись в IX—X вв. и в Византии, что позволяет предполагать широкое распространение таких приборов в IX—X вв. по всему Ближнему и Среднему Востоку.

Интересно отметить, что изображения письменных приборов подобных типов встречаются не только на некоторых византийских памятниках более позднего времени (до конца XIII в. включительно)<sup>9</sup>, но и на древнерусских «царских вратах» XIII—XIV вв. (из коллекции Н. П. Лихачева)<sup>10</sup>.

<sup>9</sup> В. Н. Лазарев. История византийской живописи, т. II, М., 1948, табл. 1556, 251, 256, 257, 258.

<sup>10</sup> Н. П. Лихачев. Материалы для истории русского иконописания. Атлас, ч. I, СПб., 1906, табл. СXLII, № 254. Указанием на этот памятник я обязан А. С. Косцовой.

Д. А. АВДУСИН

## МНОГОЦВЕТНЫЕ ПОЛИВНЫЕ РУЧКИ НОЖЕЙ ИЗ СМОЛЕНСКА

Раскопки 1955—1957 гг. в Смоленске явились крупнейшими в истории археологических исследований этого города. Раскоп был заложен почти напротив Днепровских ворот крепостной стены — главного въезда в город с севера, на углу улицы Соболева и улицы Соборная Гора, по восточной стороне последней, и имел размеры 16 × 18 м. Толщина культурного слоя в некоторых местах раскопа превышала 7 м. Раскопки дали обильный и важный материал по истории Смоленска, особенно XII—XIV вв.

Из вещей, найденных в районе вскрытой раскопками усадьбы XII—XV вв., обращают на себя внимание две поливные прямоугольные призмы (рис. 1), размерами 32 × 19 × 13 мм и 25 × 18 × 13 мм. Они сделаны из хорошего глиняного теста, имеющего после обжига розоватый цвет. Один край каждой призмы обломан, другой же целый, что доказывает заходящая на него полива.

Полива покрывает боковые стенки призм и, может быть, покрывала несохранившиеся концы. Слой поливы тонкий, ровный, стекловидный, с характерными трещинами, образовавшимися от времени. Он идентичен поливе многоцветных майолик и домонгольской посуды.

На обеих призмах рисунок в виде волнистых линий неровной ширины белого, желтого и зеленого цвета по коричневому фону. В одном случае рисунок родствен скобчатому рисунку киевских поливных изделий. Здесь применен обычный прием вытягивания узора каким-нибудь острием, благодаря чему этот рисунок напоминает изображение павлинов с распущенными хвостами. На другой призме вытягивания линий не произведено, и они расположены беспорядочно. В обоих случаях закономерность чередования цветов не улавливается.

Сквозь каждую призму проходит прямоугольное отверстие. На сохранившемся основании призмы оно шире, на обломанном — уже. На призме со скобчатым орнаментом выходное (узкое) отверстие расположено асимметрично. В эти отверстия, несомненно, входил черенок какого-то инструмента, и, таким образом, найденные призмы представляют собой рукоятки. Их нарядность свидетельствует о том, что они рассчитаны на показ. Можно думать, что эти рукоятки столовых ножей, употреблявшихся на пирах. Их первоначальная длина должна была достигать 70—80 мм.

Подобные рукоятки до смоленских находок не были известны, но поливные изделия вообще нередки в Смоленске. При раскопках 1951—1957 гг. неоднократно встречены домонгольские квадратные декоративные плитки, имеющие следы зеленой глазури. Известна в Смоленске и домонгольская поливная посуда. Видимо, в Смоленске существовало и производство стек-