

АКАДЕМИЯ НАУК СССР
ОТДЕЛЕНИЕ ИСТОРИИ

ИНСТИТУТ ВСЕОБЩЕЙ ИСТОРИИ

ВЕСТНИК ДРЕВНЕЙ ИСТОРИИ



JOURNAL OF ANCIENT HISTORY



3 (190)

Июль—Август—Сентябрь

ЖУРНАЛ ВЫХОДИТ ЧЕТЫРЕ РАЗА В ГОД

ОСНОВАН В 1937

ГОЛОВА В ШЛЕМЕ ИЗ СТАРОЙ НИСЫ

В 1984 г. при раскопках Здания с квадратным залом на городище Старая Ниса была найдена голова большой глиняной статуи *. Эта находка заслуживает специального внимания. Раскопки Здания с квадратным залом были начаты в 1930 г. А. А. Марущенко и со значительными перерывами продолжались до 1985 г. В 1946—1949 гг. они проводились сотрудниками ЮТАКЭ — С. А. Ершовым и Е. А. Давидович под общим руководством М. Э. Массона¹. В 1979—1985 гг. исследование объекта осуществлялось Парфянской экспедицией Института истории АН ТуркмССР под руководством автора². В данном сообщении ограничимся лишь самыми общими сведениями об этом сооружении³.

Здание с квадратным залом является составной частью центрального комплекса Старой Нисы. Оно представляло собой самостоятельное сооружение, но, как и другие входящие в комплекс постройки, открывалось фасадом в обширный северо-западный двор. Относительно назначения этого сооружения продолжаются дискуссии, но большинство исследователей сходятся во мнении, что на последнем этапе своего функционирования оно было культовым⁴. Основной объем постройки занимает большой квадратный зал площадью около 400 кв. м. Кроме зала в здании пять вспомогательных помещений. Три небольшие, соединенные проходами комнатки расположены вдоль юго-восточного фаса зала. Вдоль северо-восточного фаса размещались «Красный коридор» и «Белая комната». Раскопки этого участка были начаты А. А. Марущенко еще в 1934 г. расчисткой юго-восточной части «Красного коридора». Затем они были продолжены сотрудниками ЮТАКЭ, в 1946 г. на глубину 1—1,5 м были вскрыты верхние слои заполнения над северным углом постройки, а в 1949 г. расчищен проход, соединяющий квадратный зал с «Красным коридором». В 1980 г. работы по исследованию северной части Здания с квадратным залом были возобновлены Парфянской экспедицией Института истории АН ТуркмССР. В процессе этих раскопок впервые были зафиксированы контуры «Белой комнаты» и начаты ее раскопки.

* Все фотографии скульптуры выполнены Ю. К. Ахмедзяновым.

¹ Материалы довоенных раскопок остались не опубликованными, имеются лишь краткие информационные сообщения в периодической печати. Сведения о раскопках ЮТАКЭ преимущественно содержатся в «Грудах ЮТАКЭ», т. 1, 2, 4, 5, 6.

² Краткие информационные сообщения об этих раскопках см. в сборниках «Археологические открытия» за 1982—1985 гг.

³ Основные сведения о раскопках Здания с квадратным залом в 30—40-х годах содержатся в следующих работах: Массон М. Е. Городища Нисы в селении Багир и их изучение // Труды ЮТАКЭ. 1949. Т. 1; *он же*. Краткая хроника работ ЮТАКЭ за 1948—1952 гг. // Там же. 1955. Т. 5.; Ершов С. А. Археологические исследования на городище Старая Ниса в 1946 году // Там же. 1949. Т. 1; Давидович Е. А. Отчет о раскопках 1947 г. на площади квадратного зала Старой Нисы // Там же. 1953. Т. 2; Пугаченкова Г. А. Пути развития архитектуры Южного Туркменистана поры рабовладения и феодализма // Там же. 1958. Т. 6.

⁴ Кошеленко Г. А. Родина парфян. М., 1977. С. 54—56; Пугаченкова Г. А. К интерпретации и типологии некоторых архитектурных памятников Мерва и Нисы // Труды ЮТАКЭ. 1978. Т. 16. С. 20.

Уже в верхних слоях ее заполнения были обнаружены фрагменты глиняной раскрашенной скульптуры. Их извлечение осуществлялось в 1983—1985 гг. с участием сотрудников Всесоюзного научно-исследовательского института реставрации В. П. Бурого, Е. И. Желтова и Д. И. Ковалева и еще не закончено, остались нерасчищенными фрагменты, занимающие северный угол помещения.

Среди выявленных и частично отреставрированных фрагментов имеются обломки нескольких статуй. Число представленных этими обломками скульптур точно установить трудно. Если принимать во внимание только фрагменты, принадлежащие головам, то, возможно, их было пять: одна из них женская, остальные мужские. Такое большое количество крупных глиняных статуй попросту не могло поместиться в маленькой комнате площадью около 16 кв. м. Большинство фрагментов найдено не на полу, а на ранее скопившемся слое слежавшейся пыли; какие-либо следы установки статуй в помещении не обнаружены. Все это заставляет предполагать, что обломки скульптуры были принесены в «Белую комнату» в период запустения из квадратного зала. Часть их, возможно, позднее подвергалась вторичному перемещению. Таким образом, стратиграфическое положение обломков статуй из «Белой комнаты» не дает ни оснований для их датировки, ни сведений о первоначальном их местоположении.

Из найденных фрагментов особого, как уже отмечалось, внимания заслуживает голова в шлеме. Она обнаружена в средней части комнаты в 1,1 м от северо-западной стены и 1,7 м от юго-западной, лежащей на правой щеке лицом на северо-запад, ее подстилал слой рыхлого лесса толщиной 25 см (рис. 1). Голова была почти целой. Значительные повреждения, возможно, недавние, имела лишь левая сторона (ухо, поля и нащечник шлема).

Лицо сохранилось практически полностью, хотя несколько трещин ослабили его прочность, а левая сторона деформировалась. Были сколоты также часть гребня и полей шлема. Помимо этих утрат имеются мелкие «каверны», образовавшиеся в результате деятельности насекомых и червей; местами произошло отслоение красочного слоя.

Голова принадлежала статуе, примерно в полтора раза превышающей человеческий рост. Высота головы от темени до подбородка равняется 34 см. Если принять пропорции, характерные для греческого искусства (высота головы равна $\frac{1}{7}$ общей высоты статуи), то высоту данной статуи в рост можно определить в 238 см.

Характер моделировки и большая внутренняя полость свидетельствуют о том, что голова изготовлена в составной, вероятно, гипсовой форме, методом набивки. При ее изготовлении форма изнутри первоначально заполнялась тонким слоем (0,5—2,5 см) серо-коричневой тонкоотмученной глины, затем кольцевыми полосами последовательно была нанесена обмазка из зеленовато-серой глины, выполнявшая роль своеобразного каркаса. Общая толщина стенок головы достигает 2,5—6 см. Формовка, по-видимому, осуществлялась через шейное отверстие. В теменной части головы на первом этапе формовки было оставлено отверстие, которое, вероятно, предназначалось для лучшего сцепления с головой гребня шлема, наклепленного уже после извлечения головы из формы. Затем она была подвергнута необходимой подправке, покрыта гипсовым грунтом и раскрашена.

Скульптура передает образ бородатого мужчины зрелого возраста (рис. 2—8). Черты лица правильные. Тонкий нос продолжает линию прямого лба. Рельефно моделированные глаза имеют тщательно проработанные веки, выпуклые глазные яблоки, границы радужной оболочки и зрач-



Рис. 1. Начальный этап извлечения головы

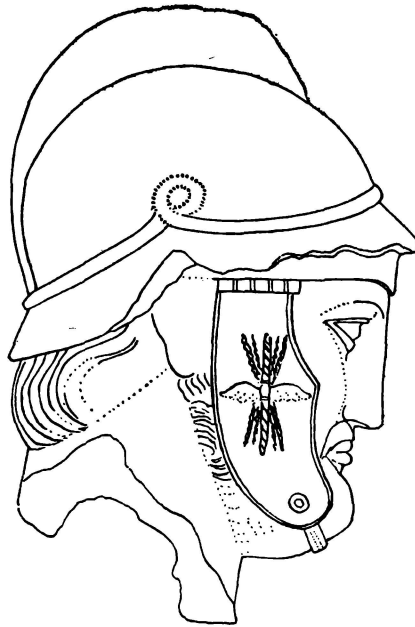


Рис. 2. Прорисовка

ка подчеркнуты углубленной линией. Брови тонкие, дугообразные, переданы рельефными валиками с косыми насечками. Усы обрамляют рот и сливаются с короткой, округлой, слегка волнистой бородой, которая прикрыта нащечниками шлема и выступает из-под них только по краю нижней челюсти и на подбородке. Пряди волос, S-образно и дугообразно изогнутые, переданы рельефными валиками с резко очерченными контурами. Волосы на затылке изображены более крупными плавно изогнутыми прядями. Уши, несмотря на то что они прикрыты полями шлема, тщательно моделированы. Шея прямая, округлая в сечении, сохранилась лишь ее верхняя часть.



Рис. 3. Голова в шлеме из Старой Нисы после реставрации



Рис. 4—8. Голова после реставрации

шириной 2,5 см, имеющий спереди небольшой приостренный мыс. По сторонам головы к этому ободу с помощью петель прикреплены фигурные нащечники. Петли переданы рельефными валиками, на которых красной краской показано их деление на пять отсеков. Нащечники длинные, опускающиеся почти до низа подбородка. Задний край имеет дугообразные очертания, в средней части переднего — приостренный выступ. Нижняя часть нащечников скруглена, по контуру они имеют небольшой уплощенный ободок. Лицевую плоскость каждого нащечника занимает крупное рельефное изображение эмблемы Зевса — связка молний, снабженная парой распахнутых крылышек. В нижней части нащечников расположены крупные выпуклые заклепки, с помощью которых крепились узкие кожаные ремешки, завязанные узлом на подбородке. При взгляде анфас заметно, что благодаря легкому изгибу нащечники плотно облегают лицо.

Лицо и волосы статуи окрашены в насыщенный красно-коричневый цвет, радужная оболочка глаз карая, зрачок черный, на нем белой краской дан блик, придающий взгляду естественную живость. Внешняя поверхность шлема окрашена в белый цвет, что, возможно, указывает на его изготовление из железа; нельзя, конечно, исключить и бронзовую «луженую» основу⁵. Подбородочные ремни окрашены в ярко-красный цвет. Такую же окраску имеет тыльная сторона полей шлема.

Голова выполнена опытным скульптором, тщательно, с большим реализмом и вниманием к деталям; очевидно, можно рассматривать ее как источник для антропологических заключений, а шлем — как хорошую копию реально существовавших боевых наголовий.

На голове шлем в виде полусферы, сильно сплюснутой с боков. Он снабжен наклонно опущенными вниз полями. Края их сильно обломаны, и это затрудняет выяснение точной формы. Судя по тщательной формовке уха и отсутствию на нем следов деформации, ширина полей шлема по сторонам головы резко уменьшалась, и они фактически распадались на две самостоятельные детали: козырек и назатыльник. Ширина назатыльника — 4,4 см, козырька — не менее 7,5 см (край его сколот). Подобной форме полей соответствует легкий излом рельефного валика, отделяющего их от купольной части шлема. В местах изломов расположены спиралевидные, закрученные вперед завитки. Они сейчас утрачены, но пятно скола, образовавшееся на месте правого завитка, довольно четко передает его очертания. По верху шлема проходит массивный продольный гребень. Передняя его часть разрушена, высота постепенно увеличивается от затылка ко лбу, сзади она равна всего 5 мм, а вверху достигает 5 см. Ниже полей расположен плотно прилегающий к голове тонкий обод

⁵ Это предположение в устной беседе высказал М. В. Горелик.



Рис. 5



Рис. 6

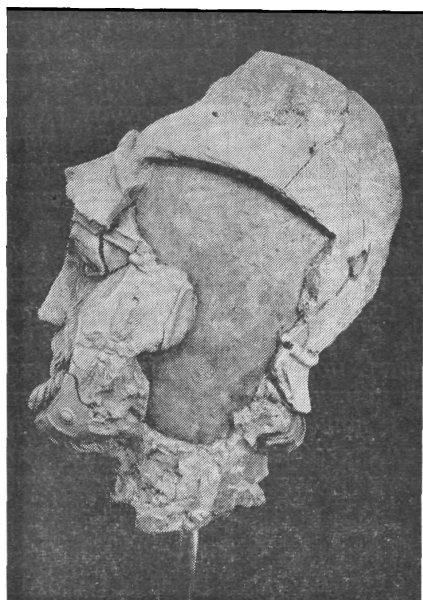


Рис. 7

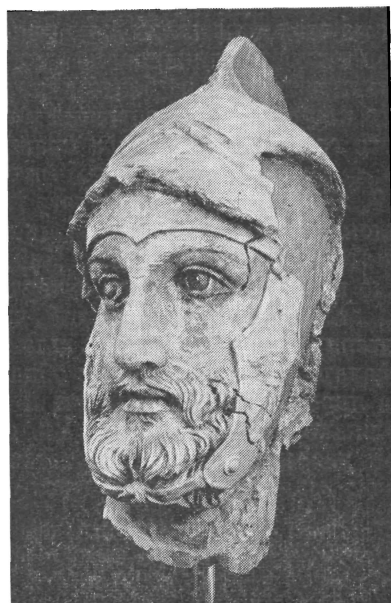


Рис. 8

Сопоставление с иконографическим материалом показывает, что шлем относится к эллинистической эпохе. В данной заметке нет возможности рассмотреть многообразие боевых наголовий этого периода. Укажем на те, которые обнаруживают сходство с нисийским шлемом. Один из ранних

типов шлемов, получивших распространение в странах эллинистического Востока, имел длинный круто поставленный назатыльник, но не имел козырька. Характерными деталями этого типа являются также подвижные нащечники и налобные пластины, заканчивающиеся по сторонам головы спиралевидными завитками (рис. 7, 1). Шлемы подобной формы характерны для конца IV в. до н. э., они известны по изображениям на ранних монетах Селевка I⁶ и сатрапа Софита⁷, выпускавшего свои монеты в Бактрии. С нисийским шлемом этот тип сближают форма нащечника и спиралевидный завиток; на шлеме Софита имеется невысокий продольный гребень. Следует также указать на шлем, представленный на камее из Вены. Предполагается, что на этой камее изображены Александр Македонский и его мать. Хотя этот шлем далек от нисийского, но имеет почти такой же гребень и нащечники. Особенно важно отметить, что последние украшены эмблемой, которая практически идентична нисийской⁸.

Другая форма раннеэллинистических шлемов известна по бюсту Евтидема, облаченного в панамообразную каску⁹. К одному из вариантов этого типа принадлежит шлем в росписи гробницы Лисона и Каллиника¹⁰, который обнаруживает сходство с нисийским благодаря нащечникам, спиралевидному завитку и гребню, постепенно увеличивающему свою высоту от затылка ко лбу. Этот тип шлемов продолжал использоваться и позднее, одна из его разновидностей представлена на гемме из тиллятепинского могильника¹¹.

Третью группу, восходящую к беотийским шлемам, представляет шлем греко-бактрийского правителя Евкратиды¹² и многих его преемников. Он имеет характерный для беотийских шлемов дугообразный выгиб полей по сторонам головы, но наклон полей у него менее крутой, ширина их становится неодинаковой, появляется тенденция к выделению мощного козырька и несколько более короткого назатыльника (рис. 9, 2). Эта тенденция нашла свое завершение в конструкции шлема, венчающего голову другого греко-бактрийского правителя Менандра¹³ (рис. 9, 3) и в шлеме воина с греко-бактрийского фалара с изображением боевого слона¹⁴ (рис. 9, 4). Происхождение этого типа шлемов от беотийских подтверждается рядом переходных форм. К ним можно отнести шлем персонажа на лицевой стороне монет чеканки Кибиры (Малая Азия, выпуск между 164 и 84 г. до н. э.)¹⁵. Здесь уже отчетливо выражены козырек и назатыльник, но по сторонам головы узкий участок полей сохраняет деформацию, характерную для беотийских шлемов (рис. 9, 10). Шлемы Менандра и воина с фалара с боевым слоном обнаруживают, пожалуй, наибольшее сходство с нисийским. На монетах и резных камнях шлемы подобного типа продолжают изображаться в I в. до н. э. и даже в I в. н. э. Однако нет полной уверенности в соответствии данных изображений реалиям этого периода: ведь в эту эпоху преимущественно копируются сюжеты более

⁶ *Snodgrass A. M. Arms and Armour of the Greeks. L., 1967. P. 116. Fig. 60.*

⁷ *Sear D. R. Greek Coins and their Values. V. 1—2. L., 1978—1979; V. 2. P. 576. № 6223.*

⁸ *Bieber M. The Sculpture of the Hellenistic Age. N. Y., 1955. Fig. 311—313.*

⁹ *Richter G. M. A. The Portraits of the Greeks. V. 3. L., 1965. P. 254—255. Fig. 1709.*

¹⁰ *Markle M. M. Macedonian Arms and Tactics under Alexander the Great // Macedonia and Greece in Late Classical and Early Hellenistic Times. Washington, 1982. Fig. 16.*

¹¹ *Sarianidi V. Bactrian Gold. Leningrad, 1985. P. 122 f.*

¹² *Curiel R., Fussman G. Le trésor monétaire de Qunduz. P., 1965. Pl. X—XXI.*

¹³ *Garðner P. Catalogue of Indian Coins in the British Museum. L., 1886. Pl. XI, 8.*

¹⁴ *Тревер К. В. Памятники греко-бактрийского искусства. М.—Л., 1940. Табл. 1—2.*

¹⁵ *Sear. Op. cit. V. 1. P. 466. № 5125.*

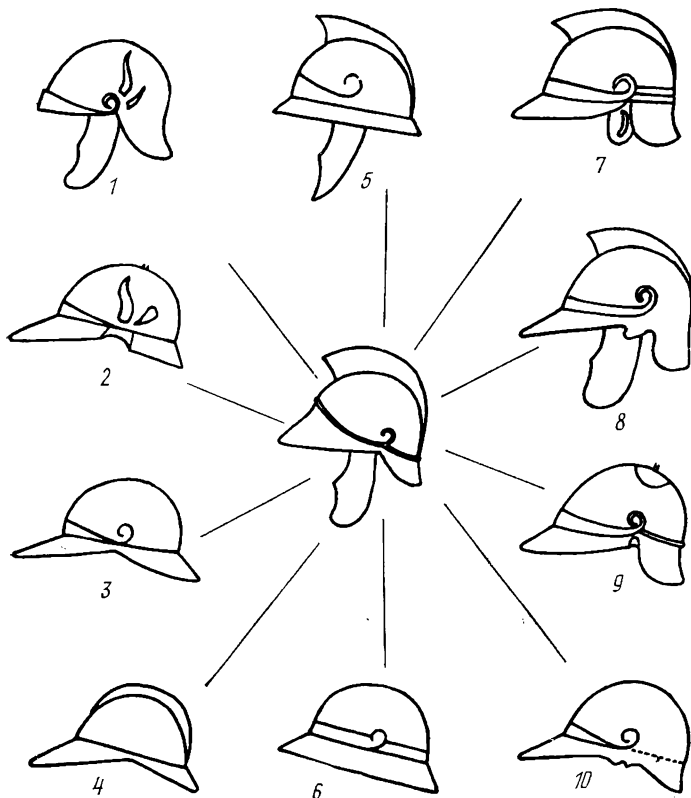


Рис. 9. Аналогии нисийскому шлему: 1 — ранний чекан Селевка; 2 — чекан Евкратиды; 3 — чекан Менаандра; 4 — бактрийский фалар с изображением воинов на слоне; 5 — роспись гробницы Лисона и Каллинка (Македония); 6 — гемма из Тиллятепинского некрополя; 7 — Лувр; 8 — Бубуй (Молдавия); 9 — Пергамский алтарь, группа Артемиды, гигант Отос; 10 — чекан Кибирь (Малая Азия)

раннего времени. К тому же из-за схематичности изображения трудно с определенностью установить конструкцию этих шлемов.

Сходство с нисийским обнаруживают и так называемые фракийские шлемы, которые М. В. Горелик предлагает именовать южногреческими¹⁶. Наиболее ярким образцом этих шлемов может служить бронзовый шлем, хранящийся в Лувре¹⁷ (рис. 9, 7), и шлем гиганта Отоса с Пергамского алтаря¹⁸ (рис. 9, 9). С нисийским шлемом их сближает разделение полей на козырек и назатыльник, наличие у основания полей полосы со спиралевидными завитками по сторонам головы. В ряде случаев подобные шлемы снабжались подвижными нащечниками и гребнем. Подобным примером может служить шлем из Бубуя¹⁹. Приведенные аналогии показывают, что нисийский шлем следует рассматривать как произведение греко-ма-

¹⁶ Горелик М. В. «Фракийские шлемы». Археологические открытия на Украине в 1978—1979 гг. // Тезисы докладов XVIII конф. Института археологии АН УССР. Днепропетровск, 1981. С. 91.

¹⁷ Connolly P. Greece and Rome at War. L., 1981. P. 81.

¹⁸ См., например, Müller W. Der Pergamon Altar. Lpz, 1973. Taf. 22; Аркин Д. Образцы скульптуры. М., 1961.

¹⁹ Черненко Е. В. Скифский доспех. Киев, 1968. С. 88—89.

кедонских мастеров. Наиболее близкие аналогии ему обнаруживаются в пределах II в. до н. э. Из относительно точно датированных аналогий можно указать на шлем греко-бактрийского правителя Менандра (ок. 160—145 гг. до н. э.) и гиганта Отоса с Пергамского Алтаря (вторая четверть II в. до н. э.).

В пределах конца IV—II в. до н. э. находит аналогии и изображение связки молний на нащечниках. В этот период в подобной манере они изображались на многих монетах эллинистического мира, в том числе на селевкидских и бронзовых парфянских, выпущенных в западной части империи²⁰.

Интересной деталью конструкции нисийского шлема является обод, расположенный ниже основания полей. Подобная деталь могла быть у многих шлемов этого времени, но обнаружить ее можно только на натуральных шлемах или произведениях круглой скульптуры. Например, подобная конструктивная деталь характерна для шлема мраморного бюста Евтидема. На нисийском шлеме обращает на себя внимание мысообразное завершение лобной части этого обода. Оформление подобным образом купольной части шлема можно рассматривать как его связь со шлемами аттического типа, часто имевшими подобное оформление лицевой части. На этом основании нисийский шлем можно рассматривать как «гибрид» аттического и беотийского шлемов. От аттического заимствовано мысообразное оформление лицевой стороны купола, а от беотийского — широкие, опущенные книзу поля, в данном случае уже разделенные на козырек и назатыльник.

Датировка по аналогиям в определенной мере уточняется стратиграфическими наблюдениями над последовательностью перестроек Здания с квадратным залом. Не имея возможности подробно остановиться на этих исследованиях в данном сообщении, ограничимся конечным их выводом: сооружение Здания с квадратным залом относится ко II в. до н. э.; крупный ремонт, сопровождавшийся значительными изменениями в оформлении квадратного зала, — к I в. до н. э., последний период активного функционирования зала, — вероятно, к I в. н. э.

Нисийская скульптура, наряду с находками из Ай-Ханум и Тахти-Сангина, стоит в начале среднеазиатской ветви этой отрасли искусства. В ахеменидский период круглая скульптура была слабо развита даже в ведущих культурных центрах империи — Персополе, Пасаргадах и Сузах, а для Средней Азии она вообще неизвестна. Поэтому надо полагать, что в Средней Азии это направление первоначально развивалось при прямом участии греческих мастеров и в значительной степени следовало канонам греческого искусства. Найденные в Ай-Ханум лицевые «маски» следует считать образцами глиняной скульптуры, выполненной греческими мастерами²¹.

Скульптура Нисы, в частности голова в шлеме, обнаруживает значительное сходство с упомянутыми находками из Ай-Ханум и с каменной скульптурой эллинистического времени. Это выражается как в общей стилистической направленности, стремлении создать живой реалистический образ, так и в отдельных приемах — моделировке глаз, манере исполнения волос. При создании головы в шлеме мастер, возможно, вдох-

²⁰ *Le Rider G. Suse sous Séleucides et les Parthes // Mémoires de la Mission archéologique en Iran*, 35. P., 1965. Pl. VII, 75; XI, 108; XII, 118, 123; XIV, 139.

²¹ *Bernard P. Quatrième campagne de fouilles d'Aï Khanoum en Bactriane. Comptes rendus de L'Académie des Inscriptions et Belles-Lettres*. P., 1969. P. 344; *Пугаченкова Г. А. Искусство Бактрии эпохи кушан*. М., 1973. С. 98—99.

новлялся более ранними прославленными образцами. Например, можно отметить ее определенное сходство с головой бородатого мужчины из Галикарнасского мавзолея, изваянной, по мнению М. Бибер, в манере Скопаса²². Судя по всему, голова создана греком или мастером, прошедшим греческую выучку. Использование формы при ее изготовлении возбуждает некоторые сомнения относительно оригинальности данного произведения и места изготовления первоначальной модели. Голова могла быть лишь копией с другой скульптуры, изваянной далеко от Нисы. В связи с этим следует обратить внимание на бросающиеся в глаза «греческие» черты физического облика изображенного персонажа — линия лба, носа и подбородка расположены почти в одной плоскости. Сопоставление головы в шлеме с портретами парфянских царей (Митридата I и II, Артабана I и Фраата II), проведенное антропологом И. В. Перевозчиковым, показало, что в их физическом облике имеются значительные различия (рис. 10). Гречизированный вид головы в шлеме можно объяснить двояко. Это могло быть результатом следования канону, когда мастер, вольно или невольно, придавал своему герою некоторые черты внешнего облика, характерного в основном для греков. Но, возможно, он создавал какой-то обобщенный образ и у него не было необходимости передавать какие-то определенные этнические черты.

Принятие того или иного объяснения в значительной степени связано с интерпретацией этого образа, но последнее весьма затруднительно. Найдена только голова, точнее, у нас нет данных для ее связи с какими-либо известными обломками торсов. Отсутствие символов царской власти (в парфянской среде это гривна и диадема), в сочетании со сказанным относительно физического облика персонажа и определенной обобщенностью образа, заставляет с сомнением отнестись к предположению, что это изображение одного из парфянских царей²³. Обобщенность образа и его «олимпийское» спокойствие, возможно, свидетельствуют о том, что здесь изображено греческое божество. Среди греческих богов, иконография которых на эллинистическом Востоке широко использовалась при создании образов местных и синкретических божеств, в облике тяжеловооруженного воина предстает обычно только Арес, но прямое соответствие здесь маловероятно.

Среди других остатков скульптуры из Здания с квадратным залом имеются обломки торсов в панцирных доспехах, женские торсы, задрاپированные на греческий манер. Но одновременно здесь обнаружены обломки рук с изображениями узких, облегающих рукавов в частых поперечных складках, подобные рукава типичны для иранского костюма. Таким образом, надо полагать, что в Здании с квадратным залом располагались статуи как в греческом, так и в иранском одеяниях. Были ли это только изображения богов и героев или наряду с ними присутствовали статуи представителей правящей династии, решить пока трудно.

Оценку художественных достоинств рассматриваемой скульптуры следует оставить искусствоведам. Мы можем лишь отметить, что она выполнена квалифицированным мастером на высоком художественном уровне, по канонам греческого искусства. Вместе с тем в ней в определенной степени уже проявляются черты, ставшие основополагающими в «парфянском» искусстве первых веков н. э. — фронтальность, статичность, эмоциональная отрешенность. Эти ее стилистические черты находятся в рез-

²² *Bieber*. Op. cit. P. 27. Fig. 73.

²³ Следует также отметить, что нам неизвестны изображения парфянских царей в шлемах греческого типа.



Рис. 10. Голова в шлеме и портреты аршакидских правителей: 1 — нисийская голова; 2 — раннеаршакидский чекан; 3 — Митридат I; 4 — Фраат II; 5 — Артабан I; 6 — Митридат I

ком контрасте с общим духом греческого искусства эллинистического периода и, вероятно, обусловлены стремлением удовлетворить духовные и эстетические запросы заказчиков. Нисийская находка свидетельствует о том, что среднеазиатские мастера последующих столетий имели возможность непосредственного ознакомления с прекрасными образцами эллинистического искусства. Статуя нисийского «воина» и подобные ей произведения, несомненно, вдохновляли местных ваятелей на создание новых, более самобытных произведений, образцы которых в настоящее время хорошо известны в Бактрии и Хорезме²⁴. Наде полагают, что традиции монументального ваяния продолжали развиваться и на территории Южного Туркменистана, и со временем здесь также будет обнаружена скульптура поры поздней античности и раннего средневековья.

HELMETED HEAD FROM STARAYA NISA

V. N. Pilipko

The Parthian expedition of the Turkmenian Academy of Sciences' Institute of History discovered new examples of large clay sculptures during excavation of the Square Hall Building. The new finds include a relatively well preserved head of a bearded man in a helmet of Greek work. The sculpture was made by the canons of Greek art and can be dated to the second century B. C. This dating is confirmed by analogous helmets and the stratigraphy. Interpretation of this find, like that of the other statues in the Square Hall, still presents difficulties. The find concerned is one of the oldest examples of monumental sculpture in Central Asia.

Fig. 1. The helmeted head from Staraya Nisa (in situ)

Fig. 2. The helmeted head. A drawing

Fig. 3. The helmeted head from Staraya Nisa after restoration

Fig. 4—8. The head after restoration

Fig. 9. Analogies to the helmet from Staraya Nisa: 1 — from a coin of the early Seleukos; 2 — from a coin of Eukratides; 3 — from a coin of Menandros; 4 — from a Bactrian phalera with an image of soldiers on the elephant back; 5 — from the paintings in the tomb of Lyson and Kalinnikos (Macedonia); 6 — from a gem, found at the necropolis of Tilla-Tepe; 7 — a bronze helmet from Louvre; 8 — a bronze helmet from Bubuj (Moldavia); 9 — a helmet of nt Otos. The Artemis group from the Pergamon altar; 10 — a helmet from a coin of Kibyra (Asia Minor)

Fig. 10. The helmeted head and images of the Arshakide kings: 1 — the head from Staraya Nisa; 2 — a coin of an early Arshakide; 3 — Mithridates I; 4 — Phraates II; 5 — Artabanos I; 6 — Mithridates I

²⁴ Пугаченкова Г. А. Искусство Бактрии эпохи кушан. М., 1979.