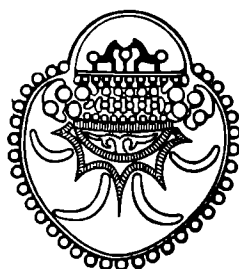


АКАДЕМИЯ НАУК СССР
ИНСТИТУТ АРХЕОЛОГИИ

СОВЕТСКАЯ АРХЕОЛОГИЯ



ЧЕТВЕРТЫЙ ГОД ИЗДАНИЯ

№ 4

ИЗДАТЕЛЬСТВО АКАДЕМИИ НАУК СССР
МОСКВА — 1960

Н. И. ЛЕОНОВ

МАВЗОЛЕЙ X в. В ЗЕРАВШАНСКОЙ ДОЛИНЕ

Осенью 1958 г. экспедиция кафедры физической географии Узбекского государственного университета (в Самарканде) при обследовании долины Зеравшана к западу от Самарканда, двигаясь вдоль южного склона Зирабулакских гор, посетила кишлак Тим.

И сразу же в глаза участникам экспедиции бросились два больших мавзолея, сооружение которых относится к явно различным эпохам: один из них — очевидно, тимуридский, а другой, который привлек наше особое внимание, вызвал в памяти и знаменитый бухарский мавзолей Исмаила

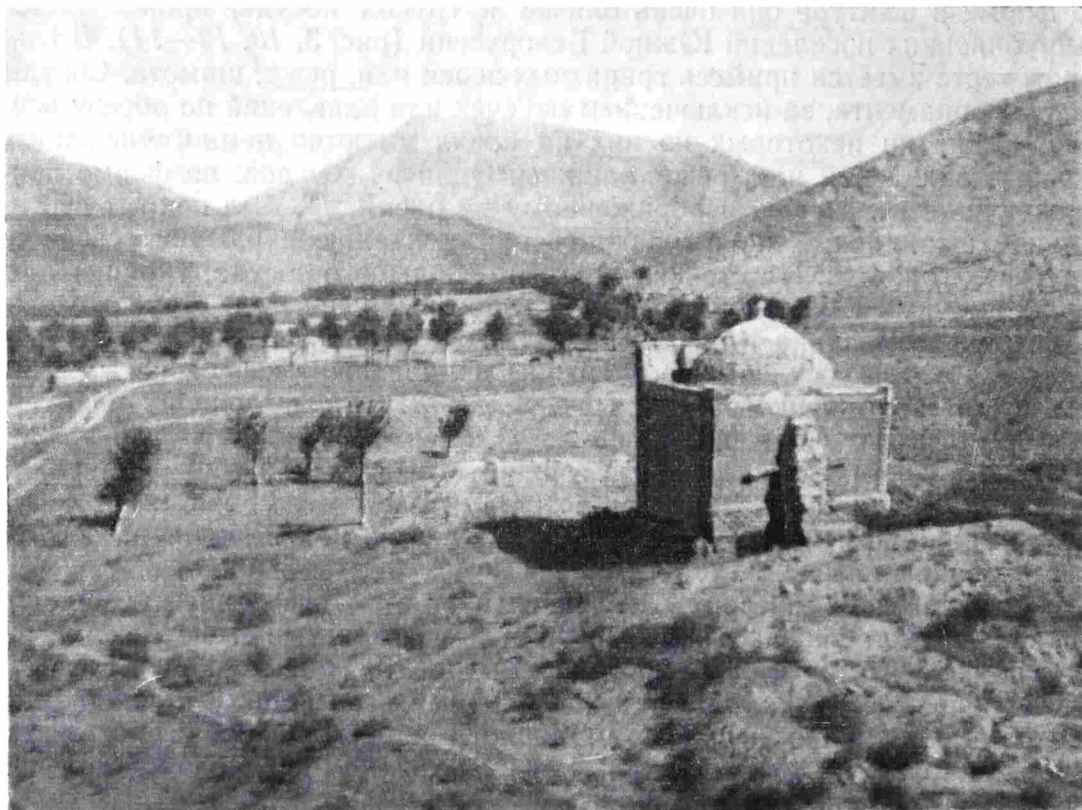


Рис. 1. Мавзолей в Тиме. Вид с холма

Саманида, и порталные мавзолеи Узгена (XII в.). Невольно подумалось мне, неспециалисту, что мавзолей в Тиме ближе по времени к бухарскому мавзолею Исмаила, нежели к мавзолеям узгенских караханидов. Но смущало наличие портала, к тому же превосходно декорированного. Ведь установленным считалось, что портал появляется позднее. Будучи уверенным, что Тим и его интереснейшие мавзолеи не могут быть неизвестными искусствоведам и археологам (хотя мне и не встречалось упоминания о них в литературе), я сделал серию фотоснимков (рис. 1—6), которые и помогли мне обратить внимание специалистов на неизвестные им, как оказалось, памятники архитектуры.

По дну небольшой долины, в которой расположилось селение Тим, протекает небольшая речка, питаемая родниками. На севере вздымается гряда Зирабулакских гор, сложенная плотными известняками. В этих известняках немало пещер, которые остаются до сих пор не исследованными, но изучение которых может оказаться весьма перспективным: долина, хорошо укрытая с севера горной грядой, обильная водой, а в далекие от

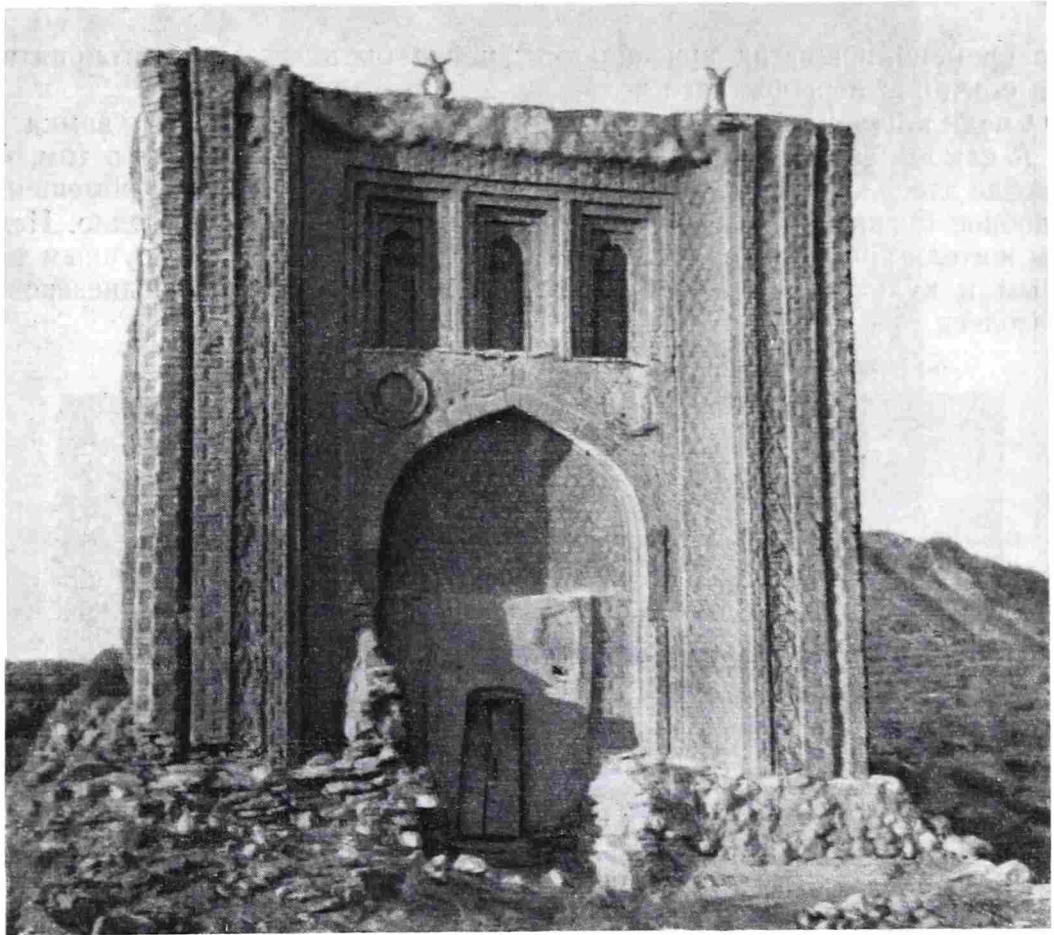


Рис. 2. Мавзолей в Тиме. Фасад



Рис. 3. Мавзолей в Тиме. Надпись

нас времена покрытая арчевниками, могла быть весьма благоприятной для обитания первобытного человека.

Среди кишлака высится и тепе — остатки позднекушанского замка.

А самое название кишлака — Тим — красноречиво говорит о том, что некогда здесь, очевидно, высилось большое каменное торговое помещение, подобное бухарскому тиму Абдуллы-хана, а возможно, и не одно. Недаром жители кишлака говорят, что их селение было когда-то крупным торговым и культурным центром. Уже само наличие здесь средневековых мавзолеев говорит об этом.

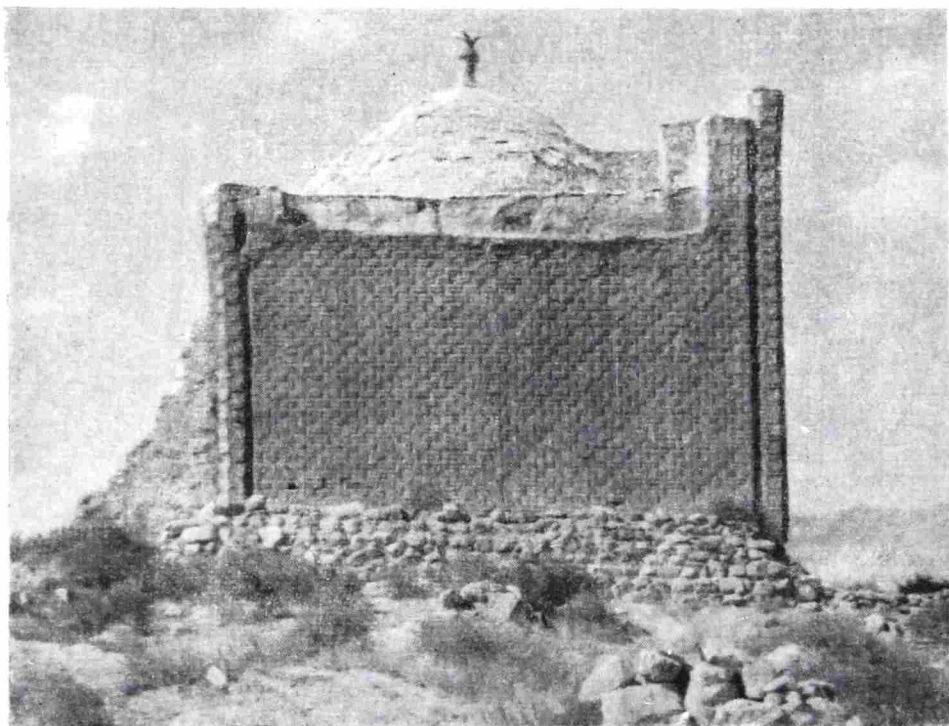


Рис. 4. Мавзолей в Тиме. Вид сбоку

Не только изящные формы мавзолея и превосходно декорированный портал тимского мавзолея привлекают внимание. На портале сохранилась арабская надпись, сделанная куфическим письмом. И едва ли не самым ценным является то, что в надписи содержится точная дата, прочитанная проф. М. Е. Массоном: на левом пилоне портала тимского мавзолея начертано: «год триста шестьдесят седьмой» (т. е. мавзолей сооружен в период с 19 августа 977 по 8 августа 978 г.).

По заключению М. Е. Массона, на территории Узбекистана открыт первый во всей Средней Азии и сопредельных с нею странах архитектурный памятник, несущий дату X в. Даже широко известный мавзолей Исмаила Саманида в Бухаре не имеет точного определения времени сооружения. Оно указывается в пределах нескольких десятилетий.

Открытие тимского мавзолея имеет немалое значение для пересмотра некоторых представлений о развитии архитектуры в Средней Азии. Мавзолей в Тиме — порталый мавзолей, сооруженный в X в.

Но, как нам думается, Тим и ближайшие его окрестности таят еще немало интересных памятников былых времен.

Известный интерес представляет и крупный мавзолей времени Тимуридов.

Селение, именуемое ныне Тим, было, видимо, значительным торговым пунктом на дороге, которая вела с юга в долину Зеравшана, но не к Буха-

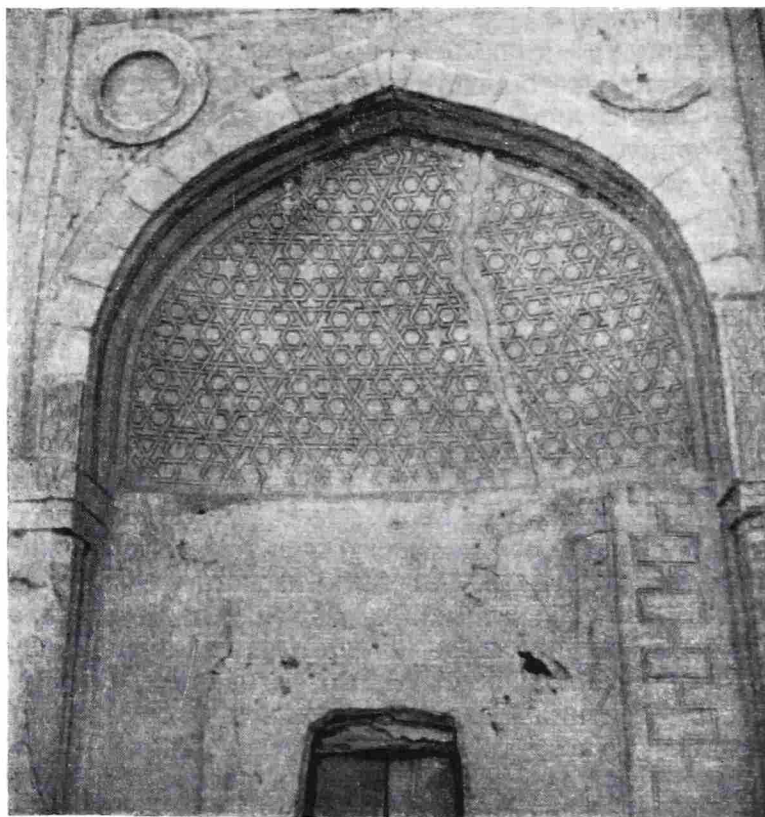


Рис. 5. Мавзолей в Тиме. Портал

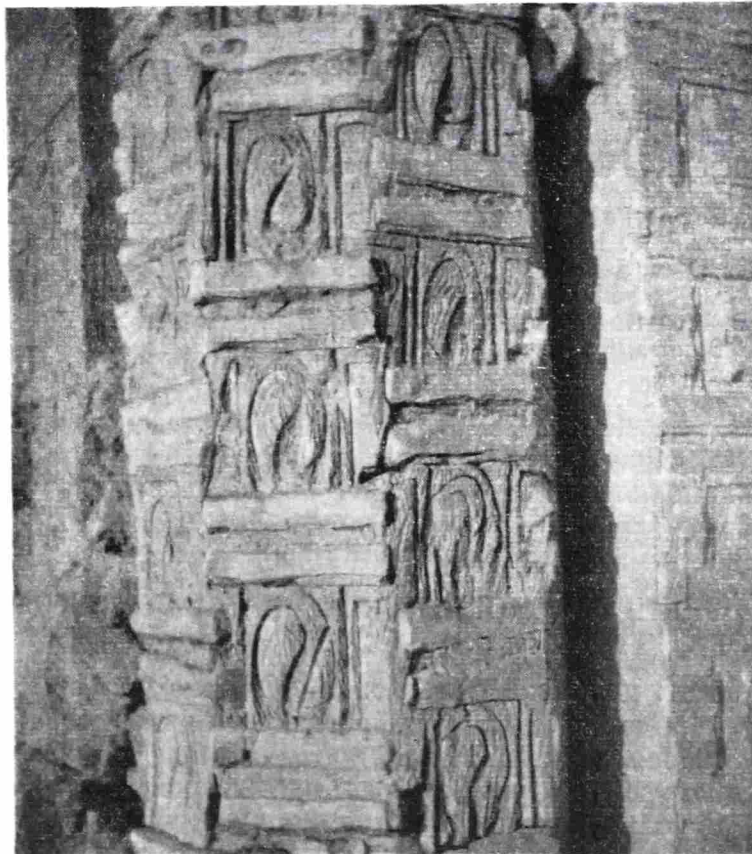


Рис. 6. Мавзолей в Тиме. Пилястр

ре и не к Самарканду, а к третьему крупному торговому городу — Кушании, местонахождение которого указывается в районе современного Катта-Кургана. Не послужит ли Тим и дорога, ведущая от Тима на север, в Зеравшанскую долину, путеводную нитью к открытию Кушаний?

ОТ РЕДАКЦИИ

Открытый экспедицией кафедры физической географии Узбекского государственного университета (Самарканд) под руководством проф. Н. И. Леонова мзвзолей в сел. Тим представляет собой выдающийся памятник средневекового зодчества, которому предстоит занять почетное место в истории архитектуры не только Средней Азии, но и зарубежных мусульманских стран. Безусловно необходимы скорейшее научное его обследование и публикация. Предварительные соображения относительно этого памятника, высказанные проф. Н. И. Леоновым, бесспорно, справедливы. Можно, в частности, согласиться с тем, что селение Тим лежало на оживленном торговом пути. Оно было известно, во всяком случае, уже автору X в., географу Ибн ал-Факиху. Так, ссылаясь на последнего, знаменитый географ-путешественник начала XIII в. Якут в своем словаре пишет об этом селении следующее: «Тим,— говорит Ибн ал-Факих: Тим, Кесеф и Несеф — селения Согда Самаркандского»¹. Название селения Кесеф ближе неизвестно. Что касается Несеф, то это — арабская форма названия древнего города Нехшеба, вблизи которого позже появился город Карим. Перечисление этих трех названий вместе, возможно, вызвано тем, что они были связаны торговой дорогой.

Якут дает и пояснение слова «Тим»: оно, как он пишет, «на языке жителей Хорасана означает гостиницу (хан — караван-сарай), в которой проживают купцы». К сказанному он добавляет, что от уменьшительной формы его «Тимак» образовано прозвище («Нисба») ученого-традиционалиста X в. ал-Тимаки и что оно относится к гостинице (хан), которая находилась в торговом ряду торговцев тканями в Самарканде². Собственно, термин «тим» китайского происхождения (от слова т'ип — гостиница). Через согдийский он перешел в персидский и таджикский языки³.

¹ Н. F. Wüstenfeld. Jacut's geographisches Wörterbuch, т. I, Leipzig, 1924, стр. 908; см. также W. Barthold. Turkestan down to the Mongol Invasion. Gibb Memorial Series (New Series) V. London, 1958, стр. 132.

² Н. F. Wüstenfeld. Ук. соч., т. I, стр. 909.

³ См. W. B. Henning. Sogdian Loan Words in New Persian. Bulletin of the School of the Oriental Studies, London, т. X, стр. 94, № 5.

Е. К. МАКСИМОВ

НАХОДКА ДРЕВНЕРУССКОГО ШЛЕМА В САРАТОВСКОМ ЗАВОЛЖЬЕ

Летом 1959 г. южнее г. Энгельса, за Опытно-мелиоративной станцией, при размыве оврага слева от дороги на с. Квасниковку, Терновского района, было обнаружено местными жителями погребение. В Энгельсский краеведческий музей поступили череп погребенного и отдельные вещи: шлем, обрывки кольчужной сетки, стремяна, подпружная пряжка и обломки железных удиц и костяных обкладок седла.

Проведенное обследование показало, что на глубине 1,3 м от современной поверхности находилась широкая прямоугольная могильная яма, ориентированная по линии восток — запад. В могиле находился костяк взрослого мужчины и части коня: череп и отрубленные передние и задние

А К А Д Е М И Я Н А У К С С С Р

ИНСТИТУТ ИСТОРИИ МАТЕРИАЛЬНОЙ КУЛЬТУРЫ ИМЕНИ Н. Я. МАРРА

КРАТКИЕ СООБЩЕНИЯ
О ДОКЛАДАХ И ПОЛЕВЫХ ИССЛЕДОВАНИЯХ
ИНСТИТУТА ИСТОРИИ МАТЕРИАЛЬНОЙ
КУЛЬТУРЫ

XXX



ИЗДАТЕЛЬСТВО АКАДЕМИИ НАУК СССР

Москва 1949 Ленинград

А. С. БОБРОВА

БУСЫ ИЗ АФРАСИАБА

СЛЕДЫ ПРОИЗВОДСТВА ГЛАЗЧАТЫХ СТЕКЛЯННЫХ БУС
В СРЕДНЕЙ АЗИИ

Среди коллекций археологического кабинета Среднеазиатского гос. университета имеется одна небольшая, но весьма важная коллекция стеклянных бус и материалов их производства. Ценность коллекции в том, что она освещает важный, но и мало выясненный вопрос — технику производства изделий.

Коллекция состоит из нескольких десятков неудавшихся или незаконченных обработкой глазчатых бус, мисочки с застывшей стеклянной массой, нескольких керамических трубочек, нескольких глазков в виде затвердевших капелек стекла и из не имеющих отношения к изготовлению бус — стеклянных вставочек, которые могли быть использованы в перстнях, серьгах и других украшениях (рис. 15).

Форма бус — неправильно округлая, 1.5—2 см в диаметре. Стекло бус малопрозрачное темнозеленое и совершенно непрозрачное коричневое и черное. Глазки бус из светлолилового, светлозеленого и синего прозрачного стекла в белом гипсообразном ободке. Форма глазков — неправильные кружочки и овалы, 3—5 мм в диаметре.

Расцветка стекла производилась металлическими красителями. Темно-зеленый, темносиний и черный цвета достигались различной дозировкой окиси меди, синий цвет более чистого оттенка (в глазках) — окисью кобальта, лиловый и коричневый — различной дозировкой окиси марганца.

Особенностью обнаруженных бус являются керамические трубочки внутри их. Трубочки сделаны из тонкой, хорошо отмученной и хорошо обожженной светложелтой глины (рис. 15—2). Длина трубочек 1.2—2.2 см, диаметр (в сечении) — 0.3—0.6 см; диаметр отверстия 0.15—0.3 см. Края трубочек неровно обломаны. Найденный с ними тигелечек в виде маленькой мисочки вылеплен из белой огнеупорной глины с примесью талька. Высота мисочки 1.1 см, диаметр окружности по бортику 3.2 см, диаметр донца 2.7 см. Застывшая в нем плотная стеклянная масса — неопределенного серо-коричневого цвета.

Незаконченные в обработке бусы, тигелечки со стеклянной массой и другие приведенные выше данные свидетельствуют о том, что здесь производились бусы весьма характерного вида, с локальной особенностью — керамической трубочкой внутри бусы.

Материал коллекции обнаружен на городище Афрасиаб, расположенном около гор Самарканда, и датирован керамикой IX—X вв. н. э.

Другая особенность этой коллекции — очень примитивный способ изготовления бус — стекло обрабатывается здесь, как паста, как материал, который формуются от руки.



1



2



3



4



5

Рис. 15. Бусы из Афраснаба

Расплавленная, а затем остуженная, но еще мягкая, тягучая стеклянная масса наматывалась на керамическую цилиндрической формы трубочку (рис. 15—3), и окатыванием на каменной доске, каким-либо другим способом давления или просто руками ей придавалась более или менее округлая форма (рис. 15—4).

Затем в окатанную, еще не вполне застывшую, мягкую бусу вставлялись глазки. Для этого на теле бусы делались выемки, вероятно вдавливанием, в них втирался раствор белой гипсообразной массы и в раствор вставлялись заготовленные для этой цели цветные стекляшки. Затем происходила подправка, подчистка бусы и следующий момент в ее изготовлении — оплавка.

Оплавка производилась путем накаливания, в результате чего буса становилась более прочной, поверхность ее — гладкой, блестящей. Дальнейший процесс изготовления нетрудно представить умозрительно. Для окончательной отделки бусины торчащие из нее концы керамической трубочки затачивались или отпиливались около самого тела бусины.

Ввиду отсутствия в настоящей коллекции образцов, законченных обработкой, предполагать застрявшие в бусах керамические трубочки браком нет оснований. Отверстие в трубочке вполне соответствует обычному диаметру сквозных отверстий в бусах. В противном случае оно было бы необычно широко, и бусина была бы слишком хрупка.

Таким образом, в данной находке мы впервые имеем прямое вещественное доказательство давно уже высказанному в литературе положению о местном производстве стеклянных изделий, в том числе бус, на территории Средней Азии.

Особенно важно, что в данном случае на Афрасиабе отмечены следы мастерской, где производились именно глазчатые бусы.

В наибольшем количестве и вариациях до сего времени глазчатые бусы встречены на территории Восточной и Юго-Восточной Европы в материалах катакомбной и одновременной ей ямной культуры VIII—X вв. н. э., в так называемый салтовский период.

В большом обилии встречаются они в это же время на Северном Кавказе. Следовательно, и кратко описанная наша коллекция относится к тому же времени.

АКАДЕМИЯ НАУК СССР

ОРДЕНА ТРУДОВОГО КРАСНОГО ЗНАМЕНИ
ИНСТИТУТ АРХЕОЛОГИИ

КРАТКИЕ СООБЩЕНИЯ

147

АРХЕОЛОГИЯ СРЕДНЕЙ АЗИИ
И СИБИРИ



ИЗДАТЕЛЬСТВО «НАУКА»
МОСКВА 1976

А. АНАРБАЕВ

К ВОПРОСУ О ВОДОСНАБЖЕНИИ И ОЗЕЛЕНЕНИИ ГОРОДОВ СРЕДНЕЙ АЗИИ В ПРЕДАРАБСКОЕ ВРЕМЯ (по материалам Пенджикента)

Вопрос о водоснабжении и озеленении городов в предарабское время почти не разработан. В письменных источниках сведений об этом в рассматриваемый период нет. Имеющиеся данные относятся к более позднему периоду (IX—X вв.). Например, ал-Истахри сообщает, что в Мерве были древесные насаждения¹. Ибн-Хаукаль пишет о Самарканде: «Если направить взор в сторону цитадели в городе, то взгляд не различит ее, так как он скрыт садами и деревьями, что возле домов и по берегам каналов»². Ал-Макдиси пишет о Нисе: «Ниса — город (балад) обширный, здоровый и красивый, изобилующий водой и жизненными благами; (в нем) деревья переплетаются друг с другом»³. О водоснабжении и озеленении городов в V—VIII вв. мы можем судить только по археологическому материалу. До 1970 г. представление о характере водоснабжения давали лишь найденные еще в 1950 г. в древнем Пенджикенте отрезки подземного кубурного водопровода⁴. А об озеленении городской территории вообще не имелось данных. Поэтому предполагалось, что зеленых насаждений в городе не было⁵. Однако в последние годы в Пенджикенте были открыты остатки наземного арыка и углубления от корней деревьев⁶, и это позволило начать исследование. В течение двух сезонов (1972—1973 гг.) мы проводили работы в двух местах во дворе второго храма.

Первый раскоп (площадь 9,20×2,60 м) был заложен для исследования арыка между северной стеной храма и постройками северной ограды. Арык открыт в 1970 г. Б. И. Маршаком. Русло арыка вырыто в галечном материке, и поэтому берега арыка не ровные, а слегка волнистые.

Дно арыка и берега в некоторых местах укрепляли с помощью больших камней. Постепенно боковые поверхности ложа арыка естественно укреплялись осевшим илом. Так образовалась плотная корка. Арык был раскопан на протяжении 15 м. Первоначальная ширина арыка по дну 0,80—0,85 м, по поверхности — 1,10—1,20 м, а с плотной коркой по дну — 0,65—0,70 м, по поверхности — 1—1,05 м; глубина его 0,80—0,90 м. Берег арыка лежит на 1,70—1,85 м ниже современной дневной поверхности. На южном берегу арыка Б. И. Маршак обнаружил четыре углубления, не заполненные землей, с отпечатками стволов и корней деревьев. В 1972 г. мы открыли по той же линии еще одно углубление от ствола дерева. Кроме того, в арыке были истлевшие сучья и ветки. В арыке и на первоначальной поверхности берега, кроме небольшого количества фрагментов керамики, находок не оказалось. Эти фрагменты датируются концом V—VI в.⁷

В разрезе северного берега арыка прослеживается меньший арык, протекавший в том же направлении. Там были найдены фрагменты керамики, характерной для верхнего слоя Пенджикента. Судя по стратиграфии и

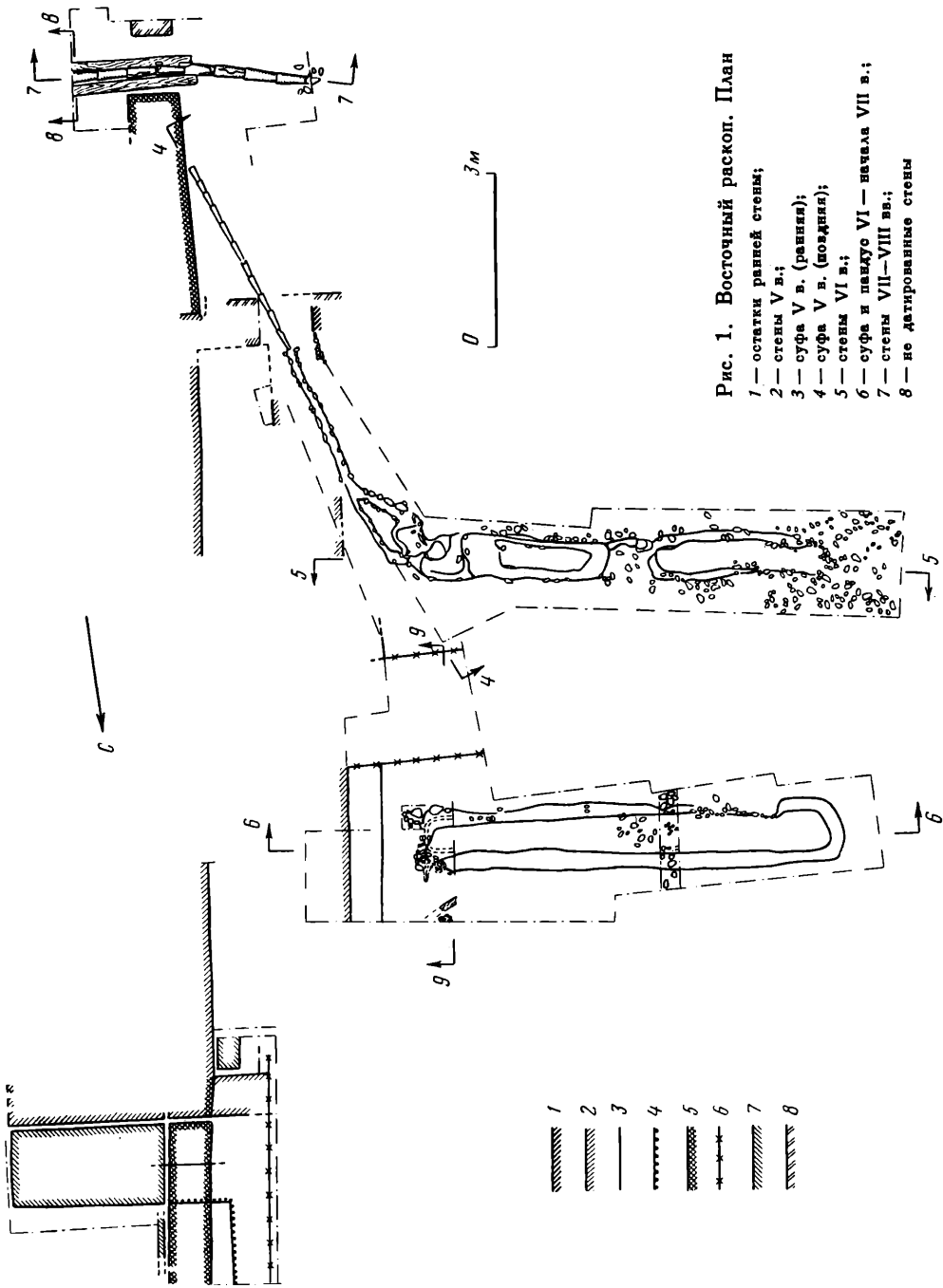


Рис. 1. Восточный раскоп. План

- 1 — остатки ранней стены;
- 2 — стены V в.;
- 3 — суфа V в. (развал);
- 4 — суфа V в. (возвлия);
- 5 — стены VI в.;
- 6 — суфа и пакуго VI — начала VII в.;
- 7 — стены VII—VIII вв.;
- 8 — не датированные стены

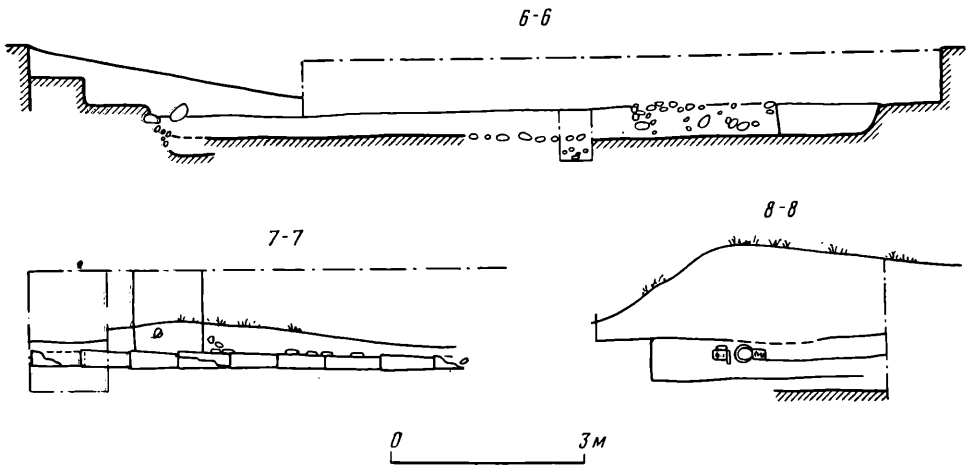


Рис. 2. Архитектурные разрезы

керамическим находкам, арык, очевидно, потерял свое значение примерно в начале VII в. Его ложе было засыпано сразу.

В последние годы Б. И. Маршак открыл остатки еще двух арыков на объектах X и XXIV. Оба они прослеживаются вдоль улицы.

Второй раскоп заложен вблизи восточной ограды храма, на месте кубурных линий, которые частично были раскопаны еще в 1950 г.⁸ В ходе работы раскоп охватил всю центральную часть двора. Исследование этой части двора дало новые интересные сведения о водоснабжении и озеленении второго храма.

Первая линия кубуров тянется с востока на запад на 7,2 м и состоит из десяти труб. Кубуры сходны по форме, технике изготовления и материалу, но несколько отличаются по размерам. Для датировки этой линии представляют интерес венчики от узкогорлого и широкогорлого кувшинов, найденных вместе с кубурами и характерных для верхнего слоя Пенджикента (VII—начало VIII в.)⁹.

Вторая линия, идущая под углом к первой, не является ее ответвлением, как считали раньше¹⁰; она идет ниже на 50—60 см и датируется концом V—VI в., тогда как первая линия проложена не раньше VII в.

Вторая линия водопровода длиной 6,13 м состоит из линии кубуров меньшего размера, а затем превращается в узкую перекрытую канавку длиной 4 м, выложенную камнями. Дальше водопровод переходит в открытый разветвляющийся на два рукава арык, также выложенный камнями. Оба рукава поворачивают на запад и впадают в небольшой прямоугольный водоем, вытянутый вдоль дороги, соединяющей ворота с главным зданием храма. Водоем состоит из двух частей (рис. 1; 2), сообщающихся между собой неглубокой канавкой, проходящей через овальную яму (35×46 см) для зачерпывания воды.

В результате раскопок выяснилось, что водоем пережил два периода. Первоначальный водоем был вырыт в материке. В связи с неровной поверхностью центральная часть двора, видимо при строительстве водоемов, была немного приподнята. Размеры этих водоемов следующие: длина А 4,30 м, Б—5 м; ширина почти одинакова—1—1,10 м; глубина 0,60—0,70 м. Во второй период поверхность двора (в центре) была еще поднята и почти равнялась уровню восточной части. Соответственно дно водоема Б поднялось на востоке на 15 см, на западе—на 20—25 см, а дно водоема А тоже поднялось, но на незначительную высоту (5—10 см) за счет иловых отложений и галечной прослойки.

Стратиграфический разрез позволил определить, что размеры водоема в этот период заметно не изменяются. Ширина увеличивается на 20—

30 см, а глубина — на 10—15 см, и поперечный профиль получает полуовальную форму. Кроме небольшого количества обломков керамики, находки на данном участке не обнаружены.

На основе стратиграфии и имеющейся хронологической колонки керамику можно разделить на два периода. Найденны фрагменты чаши с росписью ангобом в виде креста внутри, горшки и водоносные кувшины. Они все датируются концом V—VI в. и в основном найдены в нижнем слое. В верхнем слое встречены венчики хумов (разных форм), фрагменты лепных котлов и миски.

Среди находок наиболее интересны остатки дерева (пень) и виноградной лозы. Благодаря хорошей сохранности пня удалось определить его диаметр (52—55 см) и высоту (28—30 см).

На расстоянии 6,75 м к северу от южного водоема был обнаружен второй водоем. Он расположен почти в середине двора, параллельно южному. Восточный край его лежит в 6,10 м от ранней стены восточной ограды. В отличие от южного водоема (двойного) здесь обнаружен один длинный водоем. В разрезе он имеет полуовальную форму, его длина 11,50 м, ширина (на востоке) у дна 70—80 см, а на западе — 1—1,10 м, глубина 0,55—0,60 м. В западной части водоема левый берег укреплен кладкой из камня (рис. 1). Заполнение водоема состоит из ила (на дне), над ним лёсс с натеками. В этом слое встречаются фрагменты керамики и кости мелкого рогатого скота. В двух местах водоема были сделаны поперечные разрезы (на восточном конце и около ремонтной кладки) и выяснилось, что под ним имеется еще наслоение, относящееся к более раннему водоему, имевшему такую же форму.

Видимо, длина водоема в оба периода была одинаковой. Ширина на востоке у дна 1 м, а по поверхности — 1,10 м, на западе у дна — 0,90 м, а по поверхности — 1,15 м; глубина на востоке — 0,55 м, а на западе — 0,60 м. В поперечном разрезе хорошо видно расположение верхнего и нижнего водоемов.

Расчистка около водоема (с востока) показала, что первоначально двор был вымощен большими камнями. В результате нивелировки установлено, что в раннем периоде вода к водоему могла поступать только с востока. Действительно, при тщательной расчистке участка у северо-восточного угла водоема на расстоянии 1,20 м от берега были обнаружены остатки неглубокой канавки, идущей с северо-востока на юго-запад; не доходя до берега водоема, она кончается. Вероятно, это остатки ложа арыка, служившего в раннем периоде для наполнения водой нижнего водоема. Возможно, вода поступала из упомянутого канала, проходившего вдоль северной ограды, частично раскопанного в 1970 г. Нивелировка показала, что к верхнему водоему вода могла поступать с любой стороны. Но к востоку от водоема нигде не найдено явных признаков арыка или других устройств. Везде обнаружен одинаковый плотный мелкослойный грунт толщиной до 12 см (кроме места пня). К западу от водоема в двух местах (в юго-западном конце водоема и у северного берега, против каменной кладки) обнаружены очень плохо сохранившиеся выемки — видимо, остатки арыков. По всей вероятности, во втором периоде вода поступала к водоему с юго-восточной стороны. Северная выемка, возможно, является остатком арыка, отходившего от водоема и служившего для сброса воды. Он, может быть, был соединен с упомянутым арыком, который зафиксирован в разрезе над арыком, идущим с востока на запад, вдоль северной ограды¹¹.

Находки на данном участке состоят из небольшого количества керамики, одной монеты и костей животных. Монета найдена около каменной ремонтной кладки северного водоема на глубине 20 см от дневной поверхности. Это местная пенджикентская монета Бидьяна. Керамические находки аналогичны керамике южного водоема. Все фрагменты различных сосудов явно разделяются на два периода (V—VI вв. и VII—начало



Рис. 3. Двор второго храма (реконструкция архитектора Л. Л. Гуревича)

VIII в.). Внутри водоема (около каменной кладки) найден фрагмент кружки типа Талли-Барзу V¹². Эта находка подтверждает, что водоем существовал до начала VIII в. На южном берегу водоема найден венчик тагары с отпечатками листьев дерева. Здесь, как и в южном водоеме, одной из самых интересных находок являются остатки пня дерева и виноградской лозы (рис. 1).

Пень обнаружен прямо на берегу водоема. Он находился на одной линии с пнем, найденным на берегу южного водоема. Очень плохо сохранившиеся корни пня в основном расположены горизонтально, только мелкие корни идут вертикально вниз. Высота пня 50 см, диаметр 40×45 см. Рядом с пнем найдены остатки виноградской лозы и далее на север — остатки обгоревшей доски.

На расстоянии 1 м от восточного края водоема была прослежена идущая с севера на юг суфа, шириной 90 см, высотой 40—50 см. Далее на востоке над ней обнаружены остатки стены, тянувшейся в том же направлении. Кладки стены и суфы позволяют считать, что они сооружены одновременно. Видимо, стена и суфа построены в раннем периоде существования храма, т. е. одновременно со стеной (ранней) восточной ограды; стена являлась западной стеной коридорообразного помещения первоначальной восточной ограды.

Северная торцовая стена этого помещения была открыта в 1971 г. Суфа идет с наружной стороны этого помещения. Она, вероятно, служила местом отдыха на краю открытого двора, близ водоема. В следующем периоде, когда был построен у входа во двор большой айван, внутреннее помещение потеряло свое значение, и через некоторое время стены были снесены почти до уровня суфы и вместе с ней образовали платформу. От этой платформы дорога от айвана к главному зданию спускалась по пандусу, сложенному из сырца. Нам удалось открыть этот пандус на протяжении около 4 м. Ширина его почти 3 м, высота на восточном крае

раскопа сохранилась на 80 см, а на западном — на 20 см. Над пандусом найдены обломки керамики, которые датируются VII—VIII вв.

Под пандусом в том же направлении к главному зданию храма шла более ранняя дорога. Здесь было найдено небольшое количество керамики, которая относится к раннему периоду.

Приведенные данные показывают, что двор второго храма несколько раз перестраивали. Первоначальный двор был вымощен большими камнями. Видимо, в начале VI в. почти в самом центре двора были вырыты небольшие параллельные друг другу прямоугольные водоемы. Сначала в связи с неровностями двора они получали воду с разных сторон. К северному водоему вода поступала с северо-востока, прямо из арыка, а к южному — с юго-востока, с помощью кубурных линий. Во втором периоде (VII—начало VIII в.) в связи с засорением кубурной линии, идущей с юго-востока на северо-запад, была проведена вторая линия, направленная с востока на запад. Еще до этого был выровнен весь двор. Что касается арыка, проходившего вдоль северной ограды, то он, очевидно, к этому времени перестал существовать.

Результаты раскопок и данные нивелировки показывают, что в интересующее нас время оба водоема получали воду с юго-восточной стороны, т. е. из кубурной линии, идущей с востока на запад.

Двор второго храма со своими водными сооружениями и древесными насаждениями представлял собой, видимо, настоящий сад (рис. 3).

¹ МИТТ, I, М., 1939, с. 174.

² Бетгер Е. К. Извлечение из книги «Пути и страны» Абу-л-касыма Ибн-Хаукаля. — Труды САГУ. Археология Средней Азии, вып. IV, 1957, с. 15.

³ МИТТ, I, с. 200.

⁴ Беленицкий А. М. Раскопки согдийских храмов в 1948—1950 гг. — МИА, № 37, 1953, с. 55.

⁵ Беленицкий А. М., Бентович И. Б., Большаков О. Г. Средневековый город Средней Азии. Л., 1973, с. 103.

⁶ Беленицкий А. М. Раскопки на городище древнего Пенджикента (1970 г.). — Сб.: Археологические работы в Таджикистане, 10 (1970). М., 1973, стр. 108.

⁷ Маршак Б. И. Отчет о работах на объекте XII за 1955—1960 гг. — МИА, № 124, 1964, с. 229—230, рис. 21—23.

⁸ Беленицкий А. М. Раскопки согдийских храмов в 1948—1950 гг. — МИА, № 37, 1953, с. 55. О кубурах подроб-

нее см.: Анарбаев А. О применении кубуров в водоснабжении и канализации городов Средней Азии. — ИМКУ, 11. Ташкент, 1974.

⁹ Бентович И. Б. Керамика верхнего слоя Пенджикента (VII—VIII вв.). — МИА, № 124, 1964, с. 281, рис. 19, № 18 и с. 270, рис. 6.

¹⁰ Якубовский А. Ю. Древний Пенджикент. — Сб.: По следам древних культур. М., 1951, с. 236; Беленицкий А. М. Раскопки согдийских храмов..., с. 55.

¹¹ Такие миниатюрные водоемы известны и в этнографии. Например, в Ферганской долине раньше перед каждой мечетью был арык с древесными насаждениями, и в нем была проточная вода. В случае отсутствия хуза небольшой участок арыка обычно расширялся и превращался в небольшой водоем.

¹² Тереножкин А. И. Согд и Чач. — КСИИМК, XXXIII, 1950, с. 161—162.